

Animalieproduktion

Års- och månadsstatistik - 2007:12

Animal products - Annual and Monthly Statistics - 2007:12

I korta drag

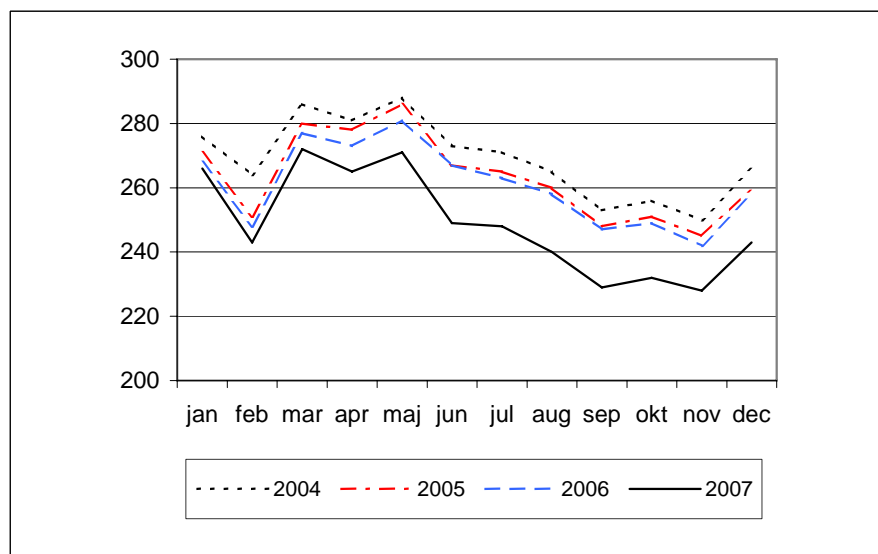
Slakten av nötkreatur minskade under januari - december 2007

Slakten av nötkreatur minskade med 2,7 % och slakten av svin ökade med 0,5 % under januari - december 2007 jämfört med motsvarande period förra året. Slakten av kyckling ökade med 2,4 % under år 2007.

Kvantiteten invägd mjölk minskade med 4,6 % och produktionen av konsumtionsmjölk med 2,9 % under motsvarande period. Produktionen av mjölkpulver ökade med 4,4 % medan produktionen av smör minskade med 18,0 %.

Figur 1. Invägning av mjölk (1 000 ton)

Figure 1. Milk delivered to dairies (1 000 metric tons)



Marjatta Niemi, 036-15 59 34
statistik@sjv.se

Statistiken har producerats av Statens Jordbruksverk, som ansvarar för officiell statistik inom området.

ISSN 1404-5834 Serie JO – Jordbruk, skogsbruk och fiske. Utkom den 21 februari 2008.
Tidigare publicering: Se avsnittet Fakta om statistiken.
Utgivare av Statistiska meddelanden är Kjell Jansson, SCB.

Figur 2. Slakt av nötkreatur (1 000 ton)

Figure 2. Slaughterings of cattle (1 000 metric tons)

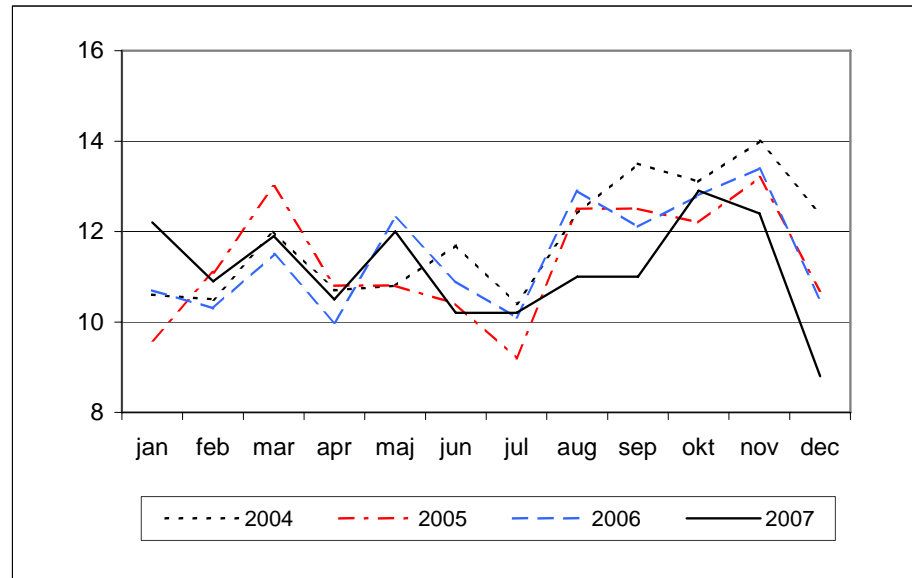
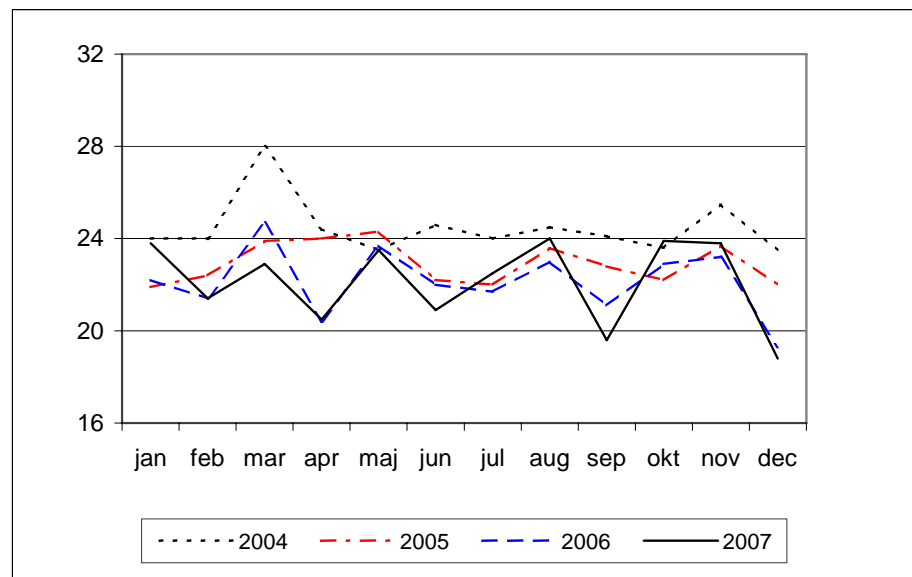
**Figur 3. Slakt av svin (1 000 ton)**

Figure 3. Slaughterings of pigs (1 000 metric tons)



Innehåll

Tabeller	4
Teckenförklaring	4
1. Mjök, invägd vid mejeri	4
2. Produktion vid mejeri (1 000 ton)	4
3. Slakt av större husdjur vid slakteri	5
4. Slakt av kyckling vid slakteri	6
5. Partihandelns invägning av ägg	6
6. Slakt av nötkreatur, svin samt får och lamm inom EU, 1 000 ton	6
7. Mjölkinvägning inom EU	7
Fakta om statistiken	8
Detta omfattar statistiken	8
Så görs statistiken	9
Statistikens tillförlitlighet	9
Bra att veta	9
Annan statistik	9
Elektronisk publicering	9
In English	10
Summary	10
Decreased slaughterings of cattle in January - December 2007	10
List of tables	10

Tabeller

Teckenförklaring

Explanation of symbols

–	Noll	Zero
0	Mindre än 0,5	Less than 0.5
0,0	Mindre än 0,05	Less than 0.05
..	Uppgift inte tillgänglig eller för osäker för att anges	Data not available
.	Uppgift kan inte förekomma	Not applicable
*	Preliminär uppgift	Provisional figure

1. Mjök, invägd vid mejeri

1. Milk delivered to dairies

	2005	2006	2007	Jan - dec Jan - Dec			Dec	Dec	Dec
				2005	2006	2007	Dec Dec	Dec Dec	Dec Dec
Kvantitet 1000 ton <i>Quantity</i>	3 163	3 130	2 986	3 163	3 130	2 986	260	258	243
Fetthalt (%) <i>Fat content</i>	4,25	4,22	4,23	4,25	4,22	4,23	4,31	4,26	4,29
Proteinhalt (%) <i>Protein content</i>	3,38	3,38	3,40	3,38	3,38	3,40	3,41	3,45	3,41

2. Produktion vid mejeri (1 000 ton)

2. Production at dairies (1 000 metric tons)

	2005	2006	2007	Jan - dec Jan - Dec			Dec	Dec	Dec
				2005	2006	2007	Dec Dec	Dec Dec	Dec Dec
Konsumtionsmjölk, totalt <i>Drinking milk, total</i>	992	954	926	992	954	926	88	82	77
Konsumtionsmjölk och syrade produkter <i>Drinking milk and acidified milk</i>									
Totalt Total	1 257	1 219	1 191	1 257	1 219	1 191	107	101	95
Därav <i>Of which</i>									
> 2,0 %	413	401	385	413	401	385	36	34	32
1,0 – 2,0 %	523	503	519	523	503	519	45	43	41
< 1,0 %	321	315	287	321	315	287	26	24	22
Grädde Cream	89,2	90,4	94,1	89,2	90,4	94,1	8,9	9,1	9,5
Ost Cheese	118,2	118,9	108,8	118,2	118,9	108,8	9,7	9,2	8,3
Smör Butter	26,9	26,1	21,4	26,9	26,1	21,4	1,7	1,9	1,9
Mjölkpulver Milk powder	48,5	49,5	51,7	48,5	49,5	51,7	4,2	4,6	4,4

3. Slakt av större husdjur vid slakteri

3. Slaughterings of livestock at slaughter houses

	2005	2006	2007	Jan - dec Jan - Dec			Dec Dec	Dec Dec	Dec Dec
	2005	2006	2007	2005	2006	2007	2005	2006	2007
Kalv Calves									
Antal (1 000-tal) 1000 heads	33,0	32,4	30,2	33,0	32,4	30,2	3,0	2,6	1,9
Kvantitet (1 000 ton) Quantity	4,5	4,5	4,3	4,5	4,5	4,3	0,4	0,3	0,3
Stut Bullocks									
Antal (1 000-tal) 1000 heads	49,4	50,1	47,5	49,4	50,1	47,5	3,6	3,1	3,0
Kvantitet (1 000 ton) Quantity	14,8	15,4	14,7	14,8	15,4	14,7	1,1	0,9	0,9
Tjur Bulls									
Antal (1 000-tal) 1000 heads	179,7	180,9	174,3	179,7	180,9	174,3	10,4	11,2	8,6
Kvantitet (1 000 ton) Quantity	57,4	58,8	56,8	57,4	58,8	56,8	3,3	3,5	2,8
Kviga Heifers									
Antal (1 000-tal) 1000 heads	44,6	46,1	45,5	44,6	46,1	45,5	4,6	5,0	3,6
Kvantitet (1 000 ton) Quantity	12,0	12,5	12,4	12,0	12,5	12,4	1,2	1,3	1,0
Ko Cows									
Antal (1 000-tal) 1000 heads	159,3	156,6	153,0	159,3	156,6	153,0	15,4	15,1	12,6
Kvantitet (1 000 ton) Quantity	47,2	46,2	45,6	47,2	46,2	45,6	4,6	4,4	3,8
Storboskap Adult cattle									
Antal (1 000-tal) 1000 heads	433,0	433,7	420,2	433,0	433,7	420,2	34,0	34,4	27,9
Kvantitet (1 000 ton) Quantity	131,4	132,9	129,4	131,4	132,9	129,4	10,3	10,1	8,5
Svin Pigs									
Antal (1 000-tal) 1000 heads	3 159,9	3 022,3	3 016,3	3 159,9	3 022,3	3 016,3	259,0	209,3	218,0
Kvantitet (1 000 ton) Quantity	275,1	264,4	265,6	275,1	264,4	265,6	22,0	18,1	18,8
Häst Horses									
Antal (1 000-tal) 1000 heads	3,5	3,0	3,0	3,5	3,0	3,0	0,3	0,3	0,2
Kvantitet (1 000 ton) Quantity	1,0	0,9	0,9	1,0	0,9	0,9	0,1	0,1	0,1
Får Sheep									
Antal (1 000-tal) 1000 heads	28,0	29,8	33,3	28,0	29,8	33,3	3,4	3,4	3,4
Kvantitet (1 000 ton) Quantity	0,8	0,8	0,9	0,8	0,8	0,9	0,1	0,1	0,1
Lamm Lambs									
Antal (1 000-tal) 1000 heads	177,9	183,1	196,5	177,9	183,1	196,5	13,3	14,6	13,2
Kvantitet (1 000 ton) Quantity	3,3	3,4	3,6	3,3	3,4	3,6	0,2	0,3	0,2

4. Slakt av kyckling vid slakteri

4. Slaughtering of chickens at slaughter houses

	2005	2006	2007	Jan - dec Jan - Dec			Fjärde kvartalet Fourth quarter		
				2005	2006	2007	2005	2006	2007
Antal (1000-tal) <i>1000 heads</i>	73 458	72 906	74 666	73 458	72 906	74 666	19 211	18 571	18 577
Kvantitet (1000 ton) <i>Quantity</i>	96,2	95,5	97,8	96,2	95,5	97,8	25,2	24,3	24,3

5. Partihandelns invägning av ägg

5. Eggs delivered to wholesalers

	2005	2006	2007	Jan - dec Jan - Dec			Dec	Dec	Dec
				2005	2006	2007	2005	2006	2007
Kvantitet 1 000 ton <i>Quantity</i>	74,1	72,1	..	74,1	72,1	..	6,4

6. Slakt av nötkreatur, svin samt får och lamm inom EU, 1 000 ton

6. Slaughtering of cattle, pigs, sheep and lambs within the EU, 1 000 tons

	Nötkreatur Cattle			Svin Pigs			Får och lamm Sheep and lambs		
	2004	2005	2006	2004	2005	2006	2004	2005	2006
Belgien <i>Belgium</i>	280,9	267,2	268,9	1 032,0	1 012,9	1 006,2	3,3	3,3	1,4
Danmark <i>Denmark</i>	150,1	136,0	128,7	1 809,5	1 792,8	1 748,6	1,7	1,7	1,7
Tyskland <i>Germany</i>	1 263,2	1 166,9	1 193,0	4 307,9	4 500,0	4 662,2	48,4	49,2	43,4
Grekland <i>Greece</i>	62,5	58,2	60,7	136,7	130,4	122,8	82,7	77,5	75,4
Spanien <i>Spain</i>	713,9	724,2	671,2	3 076,1	3 163,9	3 229,6	231,5	224,7	226,6
Frankrike <i>France</i>	1 580,0	1 554,4	1 509,5	2 310,5	2 274,3	2 262,8	124,8	121,6	121,4
Irland <i>Ireland</i>	562,7	545,9	572,2	204,3	205,2	209,0	71,8	73,3	70,3
Italien <i>Italy</i>	1 151,4	1 114,1	1 110,6	1 589,9	1 514,7	1 556,1	59,3	58,6	63,0
Luxemburg <i>Luxembourg</i>	10,7	9,9	9,3	11,5	10,8	9,8	0,1	0,1	0,1
Nederländerna <i>Netherlands</i>	381,5	396,0	383,6	1 287,2	1 297,3	1 264,9	14,8	13,5	15,5
Österrike <i>Austria</i>	206,3	203,8	214,6	515,5	509,4	505,3	6,9	6,5	0,0
Portugal <i>Portugal</i>	118,5	118,0	105,3	315,1	327,1	338,6	11,1	11,1	11,8
Finland <i>Finland</i>	91,2	86,7	87,1	198,1	203,6	208,1	0,6	0,6	0,6
Sverige <i>Sweden</i>	142,4	135,9	137,4	294,5	275,1	264,4	3,8	4,1	4,2
Storbritannien <i>United Kingdom</i>	730,5	761,8	847,3	720,0	705,6	696,5	314,3	331,5	330,1
Cypern <i>Cyprus</i>	3,8	4,2	4,0	55,2	54,7	52,5	2,7	2,6	3,0
Tjeckien <i>Czech Republic</i>	96,7	81,0	79,7	425,5	380,3	358,5	0,8	1,3	1,5
Estland <i>Estonia</i>	14,8	13,2	14,5	38,4	38,1	35,1	0,3	0,3	0,5
Ungern <i>Hungary</i>	37,9	32,4	33,5	486,5	453,9	489,1	1,2	0,9	0,9
Litauen <i>Lithuania</i>	47,6	52,9	47,3	97,1	105,6	106,2	0,2	0,2	0,3
Lettland <i>Latvia</i>	21,6	20,4	20,7	36,8	38,5	37,8	0,0	0,4	0,4
Malta <i>Malta</i>	1,3	1,4	1,4	8,5	8,9	8,2	0,0	0,0	0,0
Polen <i>Poland</i>	298,1	306,2	355,3	1 923,5	1 925,6	2 071,4	1,8	1,0	1,1
Slovenien <i>Slovenia</i>	40,1	37,4	37,9	34,6	31,7	33,6	0,1	0,1	0,1
Slovakien <i>Slovakia</i>	25,6	26,4	21,4	164,9	139,9	122,3	0,8	1,3	0,9
EU-25	8 033,3	7 854,5	7 915,1	21 079,8	21 100,3	21 399,6	983,0	985,4	974,2

7. Mjölkinvägning inom EU

7. Milk delivered to dairies within the EU

	Kvantitet 1 000 ton <i>Quantity</i>			Fetthalt % <i>Fat content</i>			Proteinhalt % <i>Protein content</i>		
	2004	2005	2006	2004	2005	2006	2004	2005	2006
Belgien <i>Belgium</i>	2 845	2 868	2 837	4,14	4,08	4,10	3,35	3,34	3,35
Danmark <i>Denmark</i>	4 434	4 449	4 492	4,31	4,30	4,31	3,43	3,42	3,42
Tyskland <i>Germany</i>	27 113	27 311	26 821	4,22	4,17	4,16	3,43	3,42	3,41
Grekland <i>Greece</i>	647	696	731	3,64	3,64	3,92	3,03	3,03	3,03
Spanien <i>Spain</i>	5 907	5 914	5 838	3,75	3,75	3,75	3,16	3,15	3,16
Frankrike <i>France</i>	22 908	23 325	22 909	4,07	4,06	4,05	3,23	3,23	3,22
Irland <i>Ireland</i>	5 268	5 061	5 234	3,81	3,84	3,81	3,30	3,30	3,31
Italien <i>Italy</i>	9 969	10 127	10 193	3,74	3,73	3,75	3,30	3,30	3,31
Luxemburg <i>Luxembourg</i>	258	258	255	4,20	4,19	4,21	3,39	3,40	3,40
Nederländerna <i>Netherlands</i>	10 532	10 407	10 626	4,42	4,39	4,39	3,48	3,49	3,48
Österrike <i>Austria</i>	2 618	2 619	2 672	4,20	4,23	4,20	3,40	3,41	3,39
Portugal <i>Portugal</i>	1 875	1 911	1 851	3,86	3,85	3,85	3,29	3,28	3,25
Finland <i>Finland</i>	2 373	2 362	2 348	4,23	4,16	4,16	3,41	3,39	3,42
Sverige <i>Sweden</i>	3 229	3 163	3 130	4,25	4,25	4,22	3,38	3,37	3,38
Storbritannien <i>United Kingdom</i>	14 114	14 038	13 920	3,99	4,03	4,04	3,26	3,28	3,27
Cypern <i>Cyprus</i>	140	144	138	3,60	3,62	3,66	3,36	3,41	3,37
Tjeckien <i>Czech Republic</i>	2 566	2 546	2 393	4,00	3,92	3,90	3,41	3,39	3,37
Estland <i>Estonia</i>	536	571	606	4,13	4,09	4,08	3,32	3,34	3,32
Ungern <i>Hungary</i>	1 590	1 609	1 446	3,74	3,65	3,66	3,24	3,25	3,26
Litauen <i>Lithuania</i>	1 139	1 202	1 297	4,15	4,13	4,15	3,27	3,25	3,28
Lettland <i>Latvia</i>	464	502	592	4,19	4,27	4,28	3,29	3,32	3,33
Malta <i>Malta</i>	41	42	41	2,81	2,92	3,08	3,18	3,20	3,22
Polen <i>Poland</i>	5 616	8 821	8 813	3,94	4,00	3,98	3,24	3,24	3,23
Slovenien <i>Slovenia</i>	503	508	511	4,17	4,15	4,08	3,36	3,36	3,31
Slovakien <i>Slovakia</i>	937	968	962	3,77	3,76	3,73	3,29	3,32	3,29
EU-25	127 622	131 422	130 656	3,97	3,97	3,98	3,31	3,32	3,31

Fakta om statistiken

Statistik avseende slakt, invägning av mjölk och mejeriproduktion samt invägning av ägg används för marknadsbedömningar inom jordbrukssektorn både i Sverige och inom EU. Den största delen av denna statistik regleras av följande rådsdirektiv och kommissionsbeslut.

- Rådets direktiv 93/23/EEG, 93/24/EEG och 93/25/EEG av den 1 juni 1993 samt 97/77/EG av den 16 december 1997 om statistiska undersökningar av populationen och produktionen av grisar, nötkreatur samt får och getter.

- Kommissionens beslut 94/432/EG, 94/433/EG och 94/434//EG av den 30 maj 1994 om tillämpningsföreskrifter för rådets direktiv beträffande statistiska undersökningar av populationen och produktionen av grisar, nötkreatur samt får och getter

- Rådets direktiv 96/16/EG av den 19 mars 1996 om statistiska undersökningar av mjölk och mjölkprodukter.

- Kommissionens beslut 97/80/EG av den 18 december 1996 om tillämpningsföreskrifter till rådets direktiv 96/16/EG om statistiska undersökningar av mjölk och mjölkprodukter.

Före EU-medlemskapet användes denna statistik i Sverige för marknadsbedömningar och var ett viktigt underlagsmaterial vid de prisöverläggningar på jordbruksområdet, som förekom fram till slutet av 1980-talet.

Detta omfattar statistiken

Den statistik i detta Statistiska meddelande som ingår i Sveriges officiella statistik utgörs av följande tre delar:

- Köttproduktion (djurslakt).
- Mjölkinvägning och mejeriproduktion.
- Invägning av ägg.

Populationerna utgörs av:

- Samtliga slakterier i landet för slakt av nötboskap, svin, får och getter samt kycklingar.
- Samtliga mejerier (för komjölk) i landet.
- Samtliga partihandelsföretag med invägning av ägg.

Redovisade *variabler* är följande

- Antal slaktdjursbesiktningar dvs antal hela och till hela omräknade halva kroppar.
- Besiktigade slaktdjur omräknat till kvantitet kött (vara med ben) i ton.
- Kvantitet invägd mjölk samt producerade kvantiteter mjölkprodukter.
- Fett- och proteinhalt i invägd mjölk.
- Kvantiteter invägda ägg.

Så görs statistiken

Uppgifter om slakten av nötkreatur, svin, häst samt får och lamm rapporteras veckovis från alla slakterier i landet till Jordbruksverkets slaktdatabas. Statistiken baseras på uttag från denna databas.

Uppgifter om slakten per kvartal av fjäderfä insamlas från samtliga slakterier av Livsmedelsverket. Statistiken baseras på denna uppgiftsinsamling.

Statistiken avseende invägd mjölk och produktion av mjölkprodukter baseras på månadsvis insamlade uppgifter från landets mejerier.

Statistiken avseende invägda kvantiteter ägg vid landets partihandelsföretag baseras månadsvis insamling från ett urval av dessa företag.

Statistikens tillförlitlighet

Tillförlitligheten i denna statistik torde vara god, eftersom uppgiftsplikt gäller för berörda slakterier och mejerier och bortfallet är mycket lågt. Vidare saknas uppgifter från företag vilka sammanlagt svarar för endast ett fåtal procent av invägningen av ägg.

Bra att veta

Jämförbarheten över tiden är för de flesta uppgifter i denna statistik mycket god. Beträffande invägningen av ägg utökades i januari 2001 antalet uppgiftslämnande företag, vilket orsakade en höjning av de redovisade siffrorna med 6-7 %.

Annan statistik

Längre serier publiceras som en Excel-fil och kan hämtas på Jordbruksverkets webbplats www.sjv.se.

Elektronisk publicering

Detta statistiska meddelande finns kostnadsfritt åtkomligt på Jordbruksverkets webbplats <http://www.sjv.se> under Statistik samt på SCB:s webbplats <http://www.scb.se> under Jord- och skogsbruk, fiske.

Mer information om statistiken och dess kvalitet ges i en särskild [Beskrivning av statistiken](#).

In English

Summary

Decreased slaughterings of cattle in January - December 2007

Slaughterings of cattle decreased with 2,7 % during January - December 2007 compared to the same period in 2006 and slaughterings of pigs with 0,5 % during the same period. The slaughtering of chickens increased with 2,4 % in 2007.

The quantity of milk delivered to dairies decreased with 4,6 % and production of drinking milk with 2,9 % compared with the year before. Production of milk powder increased with 4,4 % and production of butter decreased with 18,0 % compared with the year before.

List of tables

Explanation of symbols	4
1. Milk delivered to dairies.	4
2. Production at dairies (1 000 metric tons).	4
3. Slaughterings of livestock at slaughter houses.	5
4. Slaughterings of chickens at slaughter houses.	6
5. Eggs delivered to wholesalers.	6
6. Slaughterings of cattle, pigs, sheep and lambs within the EU, 1 000 tons.	6
7. Milk delivered to dairies within the EU, 1 000 tons.	7