
STATISTIK FRÅN JORDBRUKSVERKET

Statistikrapport 2018:02

Jordbrukets investeringar i maskiner och redskap år 2015

Investments in agricultural machinery and equipment in 2015

Sammanfattning

Jordbrukets investeringar i nivå med föregående år

Jordbrukets investeringar i maskiner och redskap år 2015 skattas till 6 446 miljoner kronor, 453 miljoner kronor mer än år 2014 i löpande priser och alltså en ökning med 8 %. Av totalt 15 kategorier ser vi ökning inom 11 kategorier jämfört med året innan. Värdemässigt återfinns den största ökningen inom kategorin Redskap för skörd och tröskning där investeringarna ökade med 149 miljoner eller 15 %. Ser vi till relativa tal finns den största ökningen i kategorin Redskap för grundförbättring där investeringarna fördubblades från 3 miljoner till 6 miljoner vilket visar på en återhämtning efter 2012 års fall.

Samtidigt ser vi minskningar inom fyra kategorier. Värdemässigt var minskningen störst inom kategorin Skogs- och trädgårdsredskap för lantbruket. Investeringarna skattas till 234 miljoner vilket är 43 miljoner eller 15 % mindre än 2014.

Investeringar 1970–2015

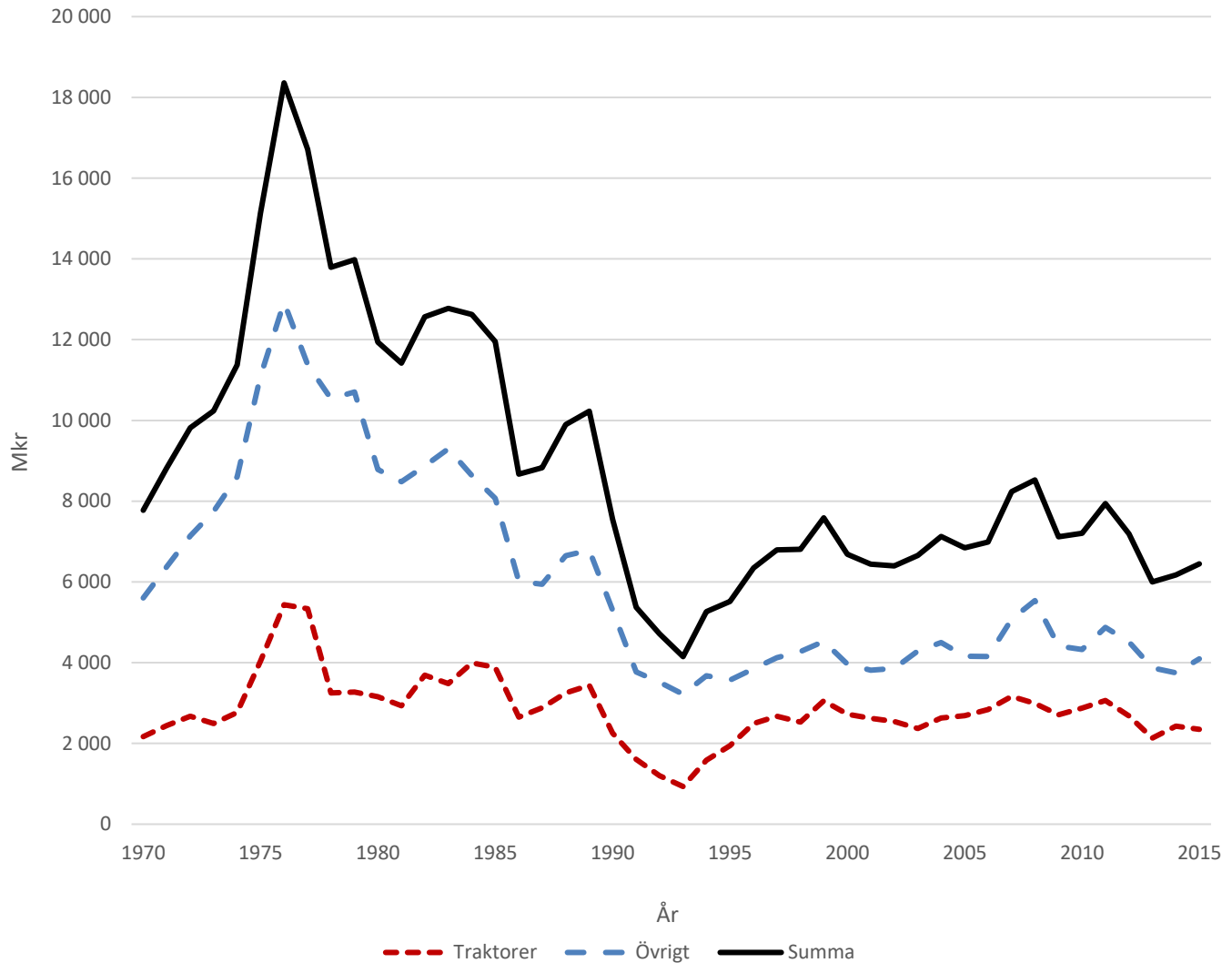
Räknat i fasta baspriser har jordbrukets investeringar fluktuerat de senaste 45 åren mellan som mest 18 359 miljoner år 1976 och som minst 4 150 miljoner år 1993. Efter år 1993 ökade investeringarna fram till millennieskiftet. Sedan var nivån relativt konstant och pendlade endast några procentenheter fram till år 2007 då ökningen från året innan var 18 %. År 2008 nådde investeringarna sin högsta nivå sedan slutet av 80-talet och den har ännu inte överträffats. År 2011 påbörjades en liten uppgång, men den blev inte långvarig då investeringarna minskade de två nästkommande åren. Årets resultat tillsammans med 2014 års resultat tyder på en stabilisering efter tidigare års fall. Investeringarna år 2015 uppgår till 83 % av värdet år 1970.



Martina Kielén, 036-15 59 70
statistik@jordbruksverket.se

Figur A. Jordbrukets investeringar i maskiner och redskap 1970–2015, i 2015 års priser

Figure A. Agricultural Sector investments in machinery and equipment 1970–2015, in 2015 constant prices



Innehållsförteckning

Statistiken med kommentarer	4
Allmänt	4
Traktorer	4
Jordbearbetning, sådd och spridning	4
Redskap för skörd och tröskning samt rotfrukter	4
Transportredskap och lastapparater, samt vagnar	4
Mjölknings- och stallutrustning samt övrig inomgårdsutrustning	4
Tabeller	5
Teckenförklaring	5
1. Investeringar i maskiner och redskap med fördelning på större produktgrupper, 2008–2015 miljoner kr	5
2. Jordbrukets investeringar i maskiner och redskap 1970–2015 i löpande och fasta (2015 års) priser, miljoner kr	6
Fakta om statistiken	7
Fakta om statistiken	7
Skillnader från tidigare års undersökningar	7
In English	9
Summary	9
List of tables	9
List of terms	10

Statistiken med kommentarer

Allmänt

Jordbruksverket redovisar regelbundet statistik över jordbrukets investeringar i maskiner och redskap. Vart tredje år baseras denna statistik på en totalundersökning bland tillverkare och importörer av maskiner och redskap till jordbruket. Åren däremellan baseras statistiken på försäljningssiffror från ett urval av företag som är relativt konstant från år till år. Uppgifterna i denna statistikrapport avseende år 2015 baseras på en totalundersökning.

Traktorer

Investeringarna i traktorer ökade något från 2 335 miljoner år 2014 till 2 350 miljoner kronor år 2015, en liten uppgång om 1 %. Denna kategori utgör cirka 36 % av jordbrukets totala investeringar i maskiner och redskap, vilket är i nivå med genomsnittet de senaste 45 åren. Resultatet visar även att skattningen över antalet försålda traktorer ligger i nivå med året innan, 2 755 stycken år 2015 jämfört med 2 764 år 2014. Genomsnittspriset för en traktor 2015 är alltså 853 000 kronor vilket är något högre än 2014 då snittpriset var 845 000 kronor. Snitteffekten hos en såld traktor uppskattas till 147 hästkrafter, att jämföra med 2014 års skattning på 142 hästkrafter.

Försäljningen i kategorin Övrigt för traktorer ökade 2015 efter föregående års fall och uppgick till 14 miljoner. Jämfört med 2014 är detta en ökning med 6 miljoner motsvarande 72 %.

Jordbearbetning, sådd och spridning

Investeringarna i kategorin Jordbearbetningsredskap ökade med 13 % till 283 miljoner kronor år 2015, att jämföra med 251 miljoner år 2014. Redskap för sådd och spridning såldes till ett värde av 358 miljoner kronor under året, en ökning om 8 % jämfört med föregående år.

Redskap för skörd och tröskning samt rotfrukter

I kategorin Redskap för skörd och tröskning har investeringarna legat i en nedåtgående trend de senaste åren men har nu ökat och är i nivå med 2012 års resultat. Inom denna kategori ligger investeringarna på 1 127 miljoner vilket motsvarar en ökning på 15 % jämfört med 2014. Inom kategorin Redskap för rotfrukter har det skett en minskning på 65 % sedan föregående år, från 40 till 14 miljoner kronor.

Transportredskap och lastapparater, samt vagnar

Investeringarna i Transportredskap och lastapparater ökade till 676 miljoner kronor. Ökningen år 2012 berodde sannolikt på förändrade beräkningsmetoder, därmed är resultatet från och med 2012 inte helt jämförbart med åren innan. Investeringarna i vagnar har också ökat, från 256 miljoner till 281 miljoner vilket motsvarar 10 %.

Mjölknings- och stallutrustning samt övrig inomgårdsutrustning

I kategorin Mjölkningsutrustning ökade investeringarna år 2015 efter tidigare års fall och uppgick till 176 miljoner vilket motsvarar 13 % mer än 2014. Även investeringarna i kategorin Stallutrustning och övrig inomgårdsutrustning återhämtade sig efter ha minskat två år i rad. Dessa uppgick till 511 miljoner vilket är 103 miljoner eller 25 % mer än året innan. Investeringarna i Redskap för grundförbättring ökade även de, från 3 till 6 miljoner kronor år 2015. Detta innebär en fördubbling men i denna kategori är investeringarna så små att de kan variera kraftigt mätt i procent från år till år. Investeringarna i Skogs- och trädgårdsredskap minskade med 25 % till 234 miljoner kronor. Detta är den största minskningen värdemässigt jämfört med 2014. Investeringar i redskap för underhåll och rengöring har legat stabilt senaste åren men minskade något 2015 till 116 miljoner vilket motsvarar 11 % jämfört med 2014.

Tabeller

Teckenförklaring

Explanation of symbols

-	Noll	Zero
0	Mindre än 0,5	Less than 0.5
0,0	Mindre än 0,05	Less than 0.05
..	Uppgift inte tillgänglig eller för osäker för att anges	Data not available
.	Uppgift kan inte förekomma	Not applicable
*	Preliminär uppgift	Provisional figure

1. Investeringar i maskiner och redskap med fördelning på större produktgrupper, 2008–2015 miljoner kronor

1. Investments in main groups of machinery and equipment 2008 – 2015, million SEK

(Mkr)	2008	2009	2010	2011	2012	2013	2014	2015	2015 i % av 2014
Traktorer (Antal)	2 266	2 214 (3 168)	2 421 (3 477)	2 652 (3 759)	2 456 (3 206)	1 994 (2 790)	2 335 (2 764)	2 350 (2 755)	101%
Övrigt för traktorer	23	18	25	42	29	22	8	14	172%
Redskap för jordbearbetning	435	325	219	250	250	254	251	283	113%
Redskap för sådd och spridning	774	356	322	330	324	323	331	358	108%
Bevattningsutrustning	15	18	18	18	34	34	35	14	40%
Redskap för skörd och tröskning	1 126	1 091	1 010	1 274	1 125	1 005	978	1 127	115%
Redskap för rotfrukter	16	10	14	34	24	24	40	14	35%
Vagnar	267	208	214	245	278	245	256	281	110%
Transportredskap och lastapparater	425	352	509	585	622	580	556	676	122%
Torkar, kvarnar m.m.	174	205	171	195	227	219	222	285	128%
Utrustning för mjölkning	255	266	242	188	264	181	156	176	113%
Stallutrustning samt övrig inomgårdsutrustning	539	570	514	629	575	424	408	511	125%
Redskap för grundförbättring	3	9	12	7	3	2	3	6	215%
Redskap för underhåll och rengöring m.m.	59	110	174	174	132	128	130	116	89%
Skogs- och trädgårdsredskap för lantbruket	386	300	321	339	319	258	276	234	85%
SUMMA¹⁾	6763	6053	6209	6993	6669	5698	5993	6446	108%

1)I summan för år 2012, 2013, 2014 och 2015 ingår även posten "Okänt". Se "Fakta om statistiken" för mer information.

2. Jordbrukets investeringar i maskiner och redskap 1970–2015 i löpande och fasta (2015 års) priser, miljoner kronor

2. Investments in agriculture machinery 1970-2015 in current and in constant prices (year 2015), million SEK

År	Löpande pris (Current prices)			Fast (2015 års) pris (Constant prices)		
	Traktorer	Övrigt	Summa	Traktorer	Övrigt	Summa
1970	209	414	623	2 168	5 605	7 773
1980	729	1 440	2 169	3 154	8 784	11 938
1981	753	1 509	2 262	2 936	8 481	11 417
1982	1 059	1 770	2 829	3 693	8 875	12 568
1983	1 121	2 120	3 241	3 482	9 295	12 777
1984	1 361	2 144	3 505	3 991	8 633	12 624
1985	1 359	2 097	3 456	3 882	8 069	11 951
1986	965	1 683	2 648	2 652	6 014	8 666
1987	1 070	1 787	2 857	2 886	5 941	8 827
1988	1 312	2 156	3 468	3 250	6 648	9 898
1989	1 476	2 343	3 819	3 440	6 788	10 228
1990	1 013	1 965	2 978	2 255	5 298	7 553
1991	749	1 493	2 242	1 606	3 769	5 375
1992	560	1 428	1 988	1 203	3 515	4 718
1993	467	1 403	1 870	932	3 217	4 150
1994	830	1 694	2 524	1 584	3 678	5 262
1995	1 082	1 735	2 817	1 948	3 570	5 518
1996	1 398	1 905	3 303	2 495	3 852	6 347
1997	1 519	2 053	3 572	2 674	4 121	6 794
1998	1 450	2 133	3 583	2 526	4 278	6 805
1999	1 767	2 268	4 035	3 058	4 527	7 584
2000	1 694	2 329	4 023	2 720	3 963	6 683
2001	1 652	2 308	3 960	2 625	3 812	6 437
2002	1 645	2 462	4 107	2 543	3 856	6 399
2003	1 595	2 937	4 532	2 368	4 287	6 655
2004	1 769	3 082	4 851	2 627	4 498	7 125
2005	1 873	2 971	4 844	2 688	4 156	6 845
2006	2 015	3 059	5 074	2 839	4 151	6 990
2007	2 321	3 869	6 190	3 161	5 073	8 234
2008	2 289	4 474	6 763	2 989	5 539	8 528
2009	2 214	3 839	6 053	2 707	4 410	7 117
2010	2 421	3 788	6 209	2 873	4 329	7 202
2011	2 652	4 341	6 993	3 064	4 875	7 939
2012	2 456	4 213	6 669	2 682	4 510	7 192
2013	1 994	3 704	5 698	2 131	3 868	5 999
2014	2 335	3 658	5 993	2 424	3 750	6 175
2015	2 350	3 195	6 446	2 350	3 195	6 446

Anm: Data för åren 1971-1979 kan lämnas vid förfrågan, eller se 2013 års publikation.

Fakta om statistiken

Fakta om statistiken

Jordbruksverket redovisar regelbundet statistik över jordbrukets investeringar i maskiner och redskap. Vart tredje år baseras denna statistik på en totalundersökning bland tillverkare och importörer av maskiner och redskap till jordbruket. Åren däremellan baseras statistiken på en urvalsundersökning. Urvalet är relativt konstant från år till år, bara en liten del av företagen tillkommer eller försvinner. Förändringen i försäljning för företagen i urvalet används för att skriva fram värdet för de övriga företagens försäljning de år som bara urvalsundersökningen görs. Uppgifterna i denna statistikrapport avseende 2015 baseras på en totalundersökning.

Undersökningarna riktar sig till tillverkare och importörer av lantbruksmaskiner i landet och mäter dessa företags leveranser till återförsäljare. Med viss tidsförskjutning svarar detta mot jordbrukarnas investeringar. Alla försålda maskiner är värderade till katalogpriser i jordbrukarled (exklusive moms). Undersökningen omfattar endast köp av nya maskiner och redskap. Redskap som används i huvudsak i jordbruket men även förekommer inom andra sektorer (t.ex. trädgårds- och skogsmaskiner) ingår i undersökningen. Vissa typer av större specialmaskiner som teleskoplastare och andra entreprenadmaskiner ingår med den del som sålts till jordbruket. Särskiljning av jordbrukets andel görs i samråd med berörda företag.

Skillnader från tidigare års undersökningar

Förändringar i 2003 års undersökning:

Inför 2003 års undersökning gjordes en genomgång av de lantbruksmaskiner som ingår i undersökningen. Äldre typer av maskiner som utgått ur sortimentet eller sålts endast i liten omfattning ersattes av nya, mer representativa produkter. Jämförbarheten på vissa varugrupper kan därmed bli något sämre då man jämför år från 2003 och framåt med åren före 2003. En ny post i undersökningen från 2003 är "Skogs- och trädgårdsredskap för lantbruket". Exempel på skogsredskap kan vara vedkapar/klyvar, motorsågar och gripplastare för självavverkande jordbrukare. Trädgårdsredskap är exempelvis små traktorer, jordfräsar och sprutor avsedda för trädgårdsnäringen. År 2003 togs också posten "Elmotorer och hydroforer" bort. Samtliga totalsummor för åren innan 2003 (även urvalsundersökningarna) inkluderar denna post.

Förändringar i 2009 års undersökning:

Från undersökningen gällande år 2009 samlas data in på en högre aggregeringsnivå för att underlätta uppgiftslämnandet för berörda företag. Detta innebär dock att antal maskiner och/eller redskap inte alltid uppges, då flera olika typer av maskiner och/eller redskap i vissa fall hamnar under samma post. Undantag är traktorer där antal fortfarande redovisas.

Förändringar i 2011 års undersökning:

Från och med undersökningen 2011 ingår inte längre "Övrigt för sådd och spridning" i kategorin "Redskap för sådd och spridning", efter att den för andra året i rad haft värdet noll.

Förändringar i 2012 års undersökning:

I 2012 års undersökning användes andra metoder för att imputera uteblivna svar än i 2009 års totalundersökning. År 2009 användes senast kända försäljningsvärden, som räknades upp med övriga aktörers utveckling, i de fall det var möjligt. När det inte var genomförbart användes istället genomsnittliga försäljningsvärden för de produktkategorier de sålde. I undersökningen 2012 kunde inga tidigare värden användas, istället användes värden baserade på vilka produktkategorier företagen sålde samt hur dessa sålt hos de som valt att delta i undersökningen. För att få mer realistiska värden togs i beräkningen även hänsyn till företagets omsättning och vilka övriga produkter de sålde och det är det som skiljer undersökningen 2012 från den som gjordes 2009. Detta har haft effekten att det ordinarie urvalets andel av den kända populationens försäljning har minskat. Utöver imputeringsmetodens effekter har andelen förstås även påverkats av att vissa företag försvunnit och andra tillkommit till populationen sedan 2009.

Fram till år 2008 utgjorde urvalets andel av populationens totala försäljningsvärde mellan 76 och 82 %, men 2009 till 2011 steg det till 88 %. I och med 2012 års undersökning är det nere på 80 % igen, som en naturlig följd av att bortfallet skattas högre.

En produktkategori har lagts till i beräkningarna år 2012, ”Okänt”. Här finns imputerade värden för företag i populationen som inte svarat och vars produktsortiment är okänt. Värdet ingår endast i totalsumman.

Precis som år 2012 så baseras 2015 års resultat på en totalundersökning av marknaden. Drygt 80 % av resultatet baseras på enkätsvar från företag i ramen. Resterande 20 % har imputerats. Beräkningar och imputeringar har utförts på samma sätt som år 2012. Därmed är resultaten från och med 2012 jämförbara med varandra men på grund av svårigheter att komma åt hela marknaden och göra träffsäkra skattningar bör förändringar mellan enskilda år tolkas med försiktighet. Fokus bör snarare ligga på investeringarnas långsiktiga utveckling.

In English

Summary

If you would like to download the publication in PDF format, then please click on the link “Första sidan – Sammanfattning” above, then click on the link “Hela publikationen (PDF)”.

The agricultural sector investments in equipment and machinery increased by 453 million SEK in 2015, to 6 446 million SEK. In current prices this corresponds to an increase of 8 % compared with the year 2014. This and the result 2014 indicate a stabilisation of the market after the reductions of previous years

Measured in percent, the largest increase was in Equipment for land improvement which was doubled from 3 to 6 million SEK. The largest increase in absolute value occurred in Equipment for harvesting and threshing, reaching 1 127 SEK which was 149 million SEK more than the year 2014. Measures in absolute value, the biggest decrease occurred in Equipment for forestry and gardening used by farmers, which dropped from 276 SEK in 2014 to 234 million in 2015.

Adjusted for inflation, agricultural sector investments in equipment and machinery in 2015 are about 83 % of their value in the year 1970.

List of tables

Explanation of symbols	5
1. Investments in main groups of machinery and equipment 2008 – 2015, million SEK	5
2. Investments in agriculture machinery 1970-2015 in current and in constant prices (year 2015), million SEK	6

List of terms

Bevattningsutrustning	Equipment for irrigation
Grovfodersilor inklusive utrustning	Silage stores and equipment
Hackar för halm och grönmassa	Choppers for straw and silage
Handels- och stallgödselspridare	Fertilizer and dung spreader
Harvar	Harrow
Kvarnar och foderbehållare	Mills and feedcontainers
Kvarnar	Mills
Lagersilo	Store silo
Pinnkultivatorer	Tine cultivators
Plogar	Ploughs
Pressar	Balers
Redskap för grundförbättring	Equipment for land improvement
Redskap för jordbearbetning	Equipment for tillage
Redskap för rotfrukter	Equipment for root crops
Redskap för skörd och tröskning	Equipment for harvesting and threshing
Redskap för sådd och spridning	Equipment for sowing and spreading
Redskap för underhåll och rengöring	Equipment for maintenance and cleaning
Rotorkultivator	Rotary cultivator
Räfsor, vändare och strängläggare	Rakes, tedders and swath turners
Skogs- och trädgårdsredskap för lantbruket	Equipment for forestry and gardening used by farmers
Skördetröskor	Combine harvesters
Slåttermaskiner och krossar	Mowers and mower conditioners
Sprutor	Sprayers
Stallinredningar	Stall equipment
Stallutrustning	Stable equipment
Såmaskiner	Sowing machines
Tallriksredskap	Disk harrows
Torkanläggningar	Driers
Torkanläggningar och lagersilor för spannmål	Driers and storage silos
Torkar	Driers (drying plants)
Traktorer	Tractors
Transportredskap och lastapparater	Transport and loading equipment
Utgödslings- och utfodringsanläggningar	Equipment for mucking out and feeding
Utrustning för mjölkning	Equipment for milk production
Vagnar	Waggons, trailers
Vältar	Rollers
Övrigt för traktorer	Others for tractors