

## **Jordbruksmarkens användning 2010**

### **Slutlig statistik**

Use of agricultural land 2010

Final statistics

---

## **I korta drag**

### **Oförändrad areal åkermark**

Den totala arealen åkermark var 2 633 500 hektar år 2010. Det innebär en minskning med 14 200 hektar (-0,5 %) sedan 2007. Sedan år 1999 har arealen åkermark minskat med 113 400 hektar (-4 %).

### **Minskad areal för spannmålsodling**

Den totala spannmålsarealen var 962 800 hektar år 2010. Det innebär en minskning med 27 300 hektar (-3 %) jämfört med år 2007. Jämfört med år 1999 har spannmålsarealen minskat med 190 400 hektar (-17 %). Vetearealen ökade med 38 500 hektar (+11 %) jämfört med år 2007. Jämfört med år 1999 har vetearealen ökat med 124 600 hektar (+45 %). Havrearealen minskade med 43 500 hektar (-21 %) jämfört med år 2007. Jämfört med år 1999 har havrearealen minskat med 141 300 hektar (-46 %). Kornarealen minskade måttligt jämfört med år 2007, men jämfört med år 1999 minskade kornarealen med 163 200 hektar (-34 %).

### **Ökad areal för oljeväxtodling**

Arealen för raps och rybs var 110 200 hektar år 2010. Det innebär en ökning med 22 400 hektar (+26 %) sedan år 2007. Sedan 1999 har arealen för raps och rybs ökat med 34 300 hektar (+45 %).

### **Minskad areal betesmark**

Den totala arealen betesmark var 451 900 hektar år 2010. Det innebär en minskning med 37 400 hektar (-8 %) jämfört med år 2007.



Daniel Persson, 036 – 15 50 39  
[statistik@jordbruksverket.se](mailto:statistik@jordbruksverket.se)

Statistiken har producerats av Statens Jordbruksverk, som ansvarar för officiell statistik inom området.

ISSN 1404-5834 Serie JO – Jordbruk, skogsbruk och fiske. Utkom den 14 april 2010.  
Tidigare publicering: Se avsnittet Fakta om statistiken.  
Utgivare av Statistiska meddelanden är Stefan Lundgren, SCB.

## Innehåll

<b>Statistiken med kommentarer</b>	<b>3</b>
Ny definition i Lantbruksregistret	3
Uppgifter per kommun och stödområde	3
Minskad spannmålsareal samt ökad areal för oljeväxter	3
Jordbruksmarkens fördelning per län	6
Antal jordbruksföretag	7
<b>Tabeller</b>	<b>9</b>
Teckenförklaring	9
1a. Areal spannmål 2010, hektar	10
1b. Antal företag med odling av spannmål 2010 <sup>1</sup>	11
2a. Areal baljväxter, grönfoder och vall 2010, hektar.	12
2b. Antal företag med odling av baljväxter, grönfoder och vall 2010 <sup>1</sup>	13
3a. Areal potatis, sockerbetor och oljeväxter 2010, hektar	14
3b. Antal företag med odling av potatis, sockerbetor och oljeväxter 2010 <sup>1</sup>	15
4a. Areal träda m.m. samt total åkermark 2010, hektar	16
4b. Antal företag med träda m.m. samt totalt antal företag med åkermark 2010 <sup>1</sup>	17
5a. Areal betesmark och slätteräng 2010, hektar	18
5b. Antal företag med betesmark och slätteräng 2010 <sup>1</sup>	19
<b>Fakta om statistiken</b>	<b>20</b>
<b>Detta omfattar statistiken</b>	<b>21</b>
Definitioner och förklaringar	21
<b>Så görs statistiken</b>	<b>22</b>
<b>Statistikens tillförlitlighet</b>	<b>22</b>
<b>Bra att veta</b>	<b>23</b>
<b>Annan statistik</b>	<b>23</b>
Elektronisk publicering	23
<b>In English</b>	<b>24</b>
<b>Summary</b>	<b>24</b>
The total area of arable land is unchanged	24
The area of cereals has decreased	24
The area of oilseeds has increased	24
The area of pasture and meadow has decreased	24
<b>List of tables</b>	<b>24</b>
<b>List of terms</b>	<b>25</b>

## Statistiken med kommentarer

---

### Ny definition i Lantbruksregistret

Statistiken i detta Statistiska meddelande baseras på alla jordbruksföretag som ingår i Lantbruksregistret (LBR) 2010. Från 2010 års LBR har vissa nedre gränser för att tillhöra registret ändrats. En ny gräns som införts fr. o. m. 2010 är större än 5,0 ha jordbruksmark. Även nedre gränser för antal djur har ändrats. Läs mer om de nya definitionerna i avsnittet ”Fakta om statistiken”. Generellt betyder de nya avgränsningarna att antalet företag i Lantbruksregistret blir fler än med de gamla avgränsningarna.

### Uppgifter per kommun och stödområde

I detta Statistiska meddelande redovisas arealer och antal företag för riket uppdelat efter län, produktionsområde, storleksgrupp åkermark samt storleksgrupp jordbruksmark. Motsvarande uppgifter per kommun och stödområde redovisas i Jordbruksverkets statistikdatabas på Jordbruksverkets webbplats, [www.jordbruksverket.se/statistik](http://www.jordbruksverket.se/statistik).

### Minskad spannmålsareal samt ökad areal för oljeväxter

Av tablå A framgår att åkermarken år 2010 var 2 633 500 hektar. Det innebär en minskning med 113 400 hektar (-4 %) sedan år 1999. Mellan åren 2007 och 2010 var minskningen 14 200 hektar (-0,5 %). Den totala arealen betesmark var 451 900 hektar år 2010. Det innebär en minskning med 37 400 hektar (-8 %) jämfört med år 2007.

Den totala spannmålsarealen var 962 800 hektar år 2010. Det innebär en minskning med 27 300 hektar (-3 %) jämfört med år 2007. Jämfört med år 1999 minskade spannmålsarealen med 190 400 hektar (-17 %). Vetearealen ökade med 38 500 hektar (+11 %) jämfört med år 2007. Jämfört med år 1999 ökade vetearealen med 124 600 hektar (+45 %). Havrearealen minskade med 43 500 hektar (-21 %) jämfört med år 2007. Jämfört med år 1999 minskade havrearealen med 141 300 hektar (-46 %). Kornarealen minskade måttligt jämfört med år 2007 men jämfört med 1999 minskade kornarealen med 163 200 hektar (-34 %).

Baljväxtsarealen ökade med 17 500 hektar (+61 %) mellan 2007 och 2010. Jämfört med år 1999 var ökningen 6 400 hektar (+16 %). Odlingen av vall och grönfoderväxter upptog 1,2 miljoner hektar år 2010. Det innebär en ökning med 67 100 hektar (+6 %) sedan 2007. Jämfört med 1999 har odlingen av vall och grönfoderväxter ökat med 214 500 hektar (+22 %). En anledning till denna ökning är det nya stödsystem som infördes i jordbruket år 2005.

Socketerbetsarealen upptog 37 900 hektar år 2010. Det innebär en minskning med 2 800 hektar (-7 %) sedan 2007. Jämfört med år 1999 har arealen minskat med 22 000 hektar (-37 %). En anledning till den stora minskningen är att stöden för sockerbetor förändrades år 2005.

Arealen av raps och rybs upptog 110 200 hektar år 2010. Det innebär en ökning med 22 400 hektar (+26 %) sedan år 2007. Sedan år 1999 har arealen för raps och rybs ökat med 34 300 hektar (+45 %). I Figur A ser man att arealen för raps och rybs har ökat sedan år 2001.

Arealen i träda var 176 800 hektar år 2010. Det innebär en minskning med 103 800 hektar (-37 %) sedan 2007. Jämfört med år 1999 har arealen i träda minskat med 93 900 hektar (-35 %). Under 2008 försvann kravet på att en del areal måste ligga i träda, vilket man ser tydligt i Figur A.

Ospecificerad åkermark är areal som ej kunnat specificeras per gröda och tillhör företag som inte söker något stöd. Den var 10 500 hektar år 2010. Mellan 2007 och 2010 ökade arealen med 2 300 hektar (+28 %). Ej utnyttjad åkermark finns inte med i 2010 års stödansökan och är således lika med noll.

Tablå A. Jordbruksmarkens fördelning för företag som ingår i Lantbruksregistret. Hela riket, hektar

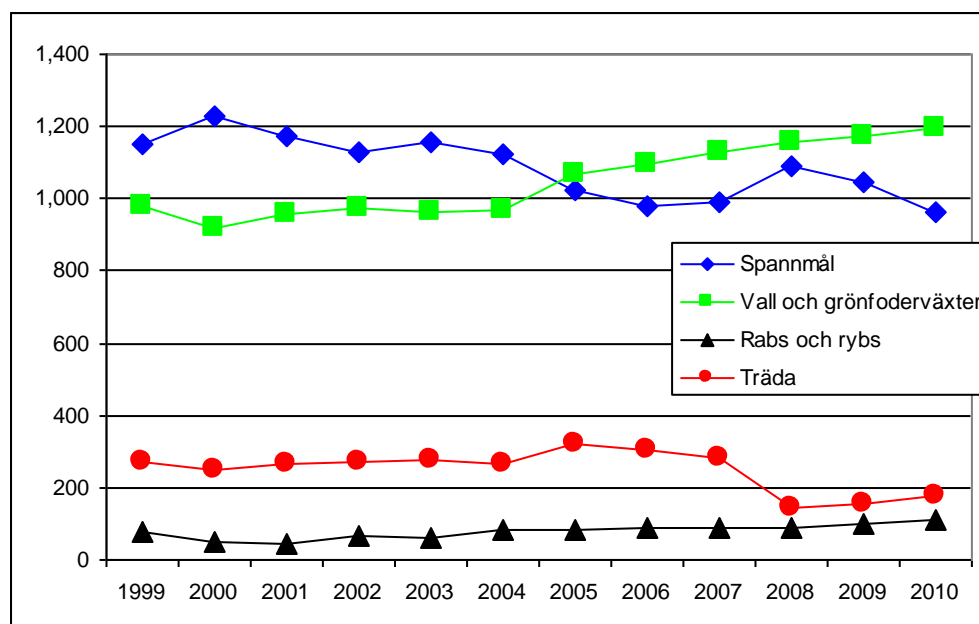
	1999 <sup>1</sup>	2003 <sup>1</sup>	2005	2007	2010
Spannmål	1 153 200	1 153 900	1 024 000	990 100	962 800
därav vete	275 400	411 300	354 800	361 500	400 000
därav korn	482 000	368 500	378 600	326 700	318 800
därav havre	305 700	279 800	200 100	207 900	164 400
därav resterande	90 100	94 300	90 500	93 900	79 600
Baljväxter	39 700	38 800	40 900	28 600	46 100
Vall och grönfoderv.	980 200	965 000	1 066 900	1 127 600	1 194 700
Potatis	32 800	30 500	30 500	28 400	27 200
Sockerbetor	59 900	50 100	49 200	40 700	37 900
Raps och rybs	75 900	58 600	82 200	87 800	110 200
Övriga växtslag <sup>2</sup>	75 600	42 700	54 900	53 800	67 200
Träda	270 700	275 600	321 300	280 600	176 800
Ospecificerad åkermark <sup>3</sup>	..	41 400	31 600	8 200	10 500
Ej utnyttjad åkermark	59 000	11 900	1 800	2 000	..
<b>Summa åkermark</b>	<b>2 746 900</b>	<b>2 668 600</b>	<b>2 703 100</b>	<b>2 647 700</b>	<b>2 633 500</b>
<b>Summa betesmark och slätteräng</b>	<b>..</b>	<b>494 400</b>	<b>513 500</b>	<b>489 300</b>	<b>451 900</b>
<b>Summa jordbruksmark</b>	<b>..</b>	<b>3 163 000</b>	<b>3 216 600</b>	<b>3 137 000</b>	<b>3 085 400</b>

1) För 1999 och 2003 ingår enbart företag med minst 2,0 ha åkermark.

2) Frövall, oljelin, energiskog, trädgårdsväxter samt alla övriga mindre åkergrödor som inte ingår i ovanstående redovisning. I arealen för trädgårdsväxter ingår fr.o.m. år 2005 kryddväxter och utsäde grönsaker.

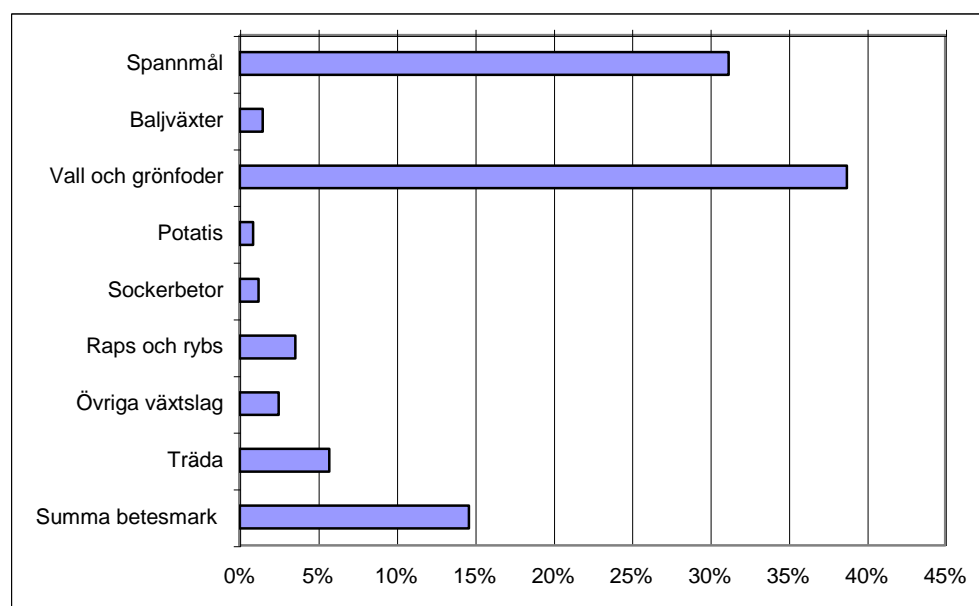
3) Arealer som ej kunnat fördelas per gröda.

Figur A. Areal i tusen hektar för utvalda grödgrupper åren 1999–2010



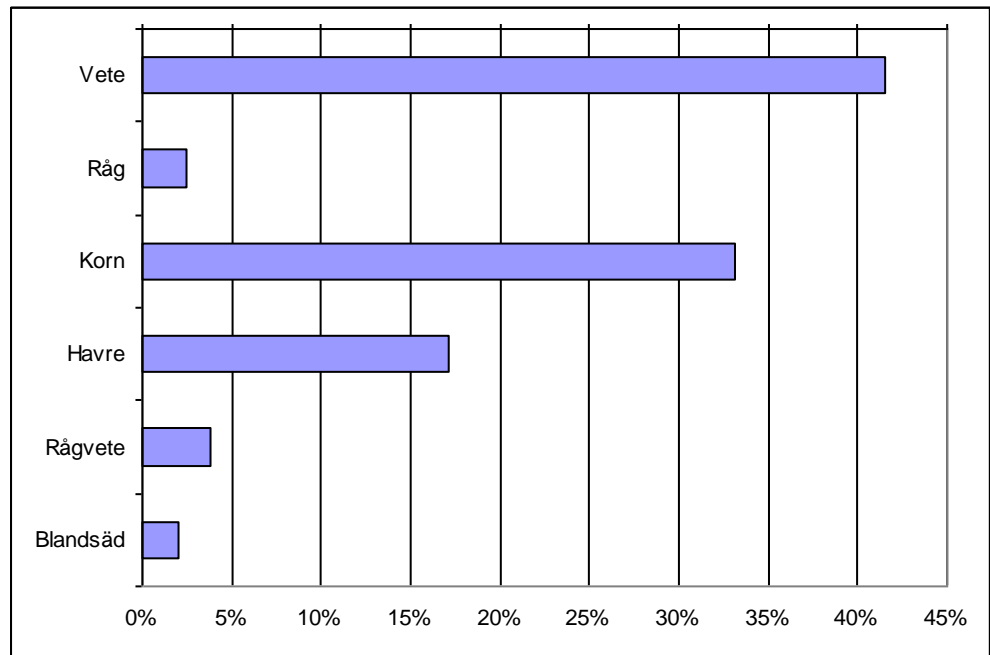
Av figur B framgår att spannmålsodlingen år 2010 utnyttjade 31 % av den totala jordbruksarealen, vall och grönfoderväxter 39 %, betesmark 15 % och träda 6 %. Endast en mindre del av arealen utnyttjades för odling av baljväxter, potatis, sockerbeter respektive oljeväxter.

Figur B. Jordbruksmarkens användning år 2010



Av figur C framgår att inom spannmålsodlingen var odlingen av vete störst med 42 % av arealen, därefter korn med 33 % av arealen och havre med 17 % av arealen. Råg, rågvete och blandsäd svarade tillsammans för endast 8 % av arealen.

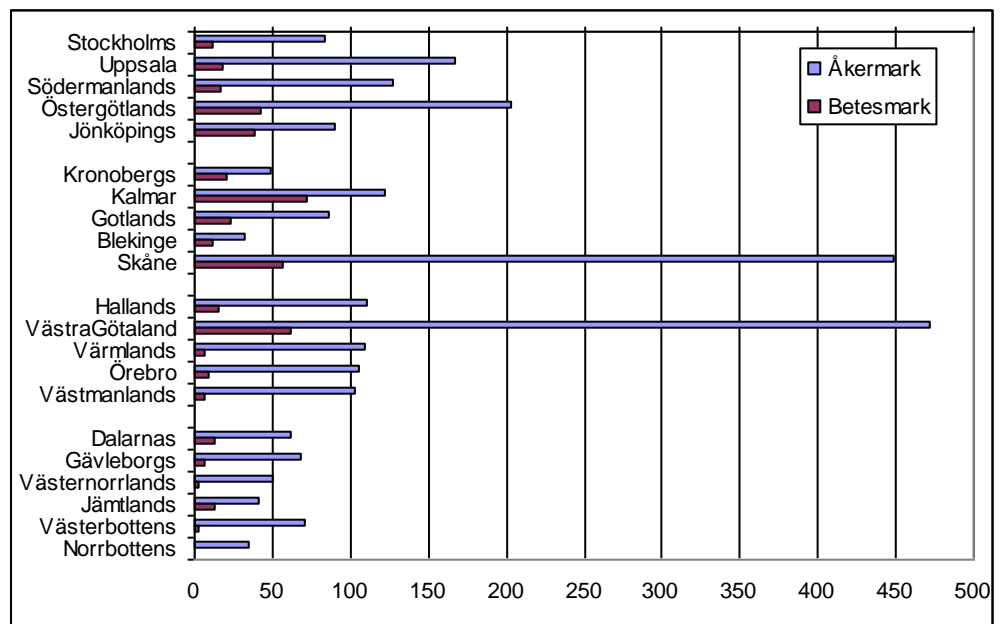
Figur C. Spannmålsarealens fördelning år 2010



### Jordbruksmarkens fördelning per län

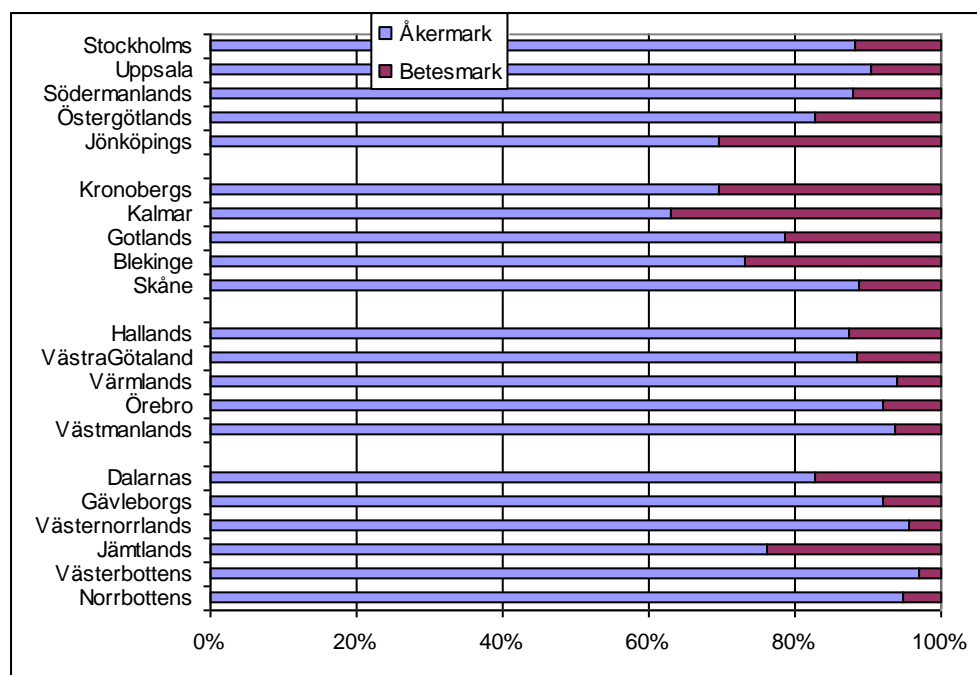
Av figur D framgår att en stor del av landets åkermark år 2010 fanns i Västra Götalands län och i Skåne län. Sammanlagt 920 000 hektar åkermark fanns i dessa län. Mest betesmark och slätteräng fanns i Kalmar län med 71 700 hektar, följt av Västra Götalands- samt Skåne län.

Figur D. Jordbruksmarkens fördelning per län i tusen hektar år 2010



Av figur E framgår det att andelen åker- respektive betesmark skiljer sig åt mellan länen. Västerbottens län har den procentuellt största andelen åkermark, där 97 % av jordbruksmarken är åkermark. Kalmar län har den procentuellt största andelen betesmark, där 37 % av jordbruksmarken är betesmark.

Figur E. Jordbruksmarkens fördelning per län år 2010



### Antal jordbruksföretag

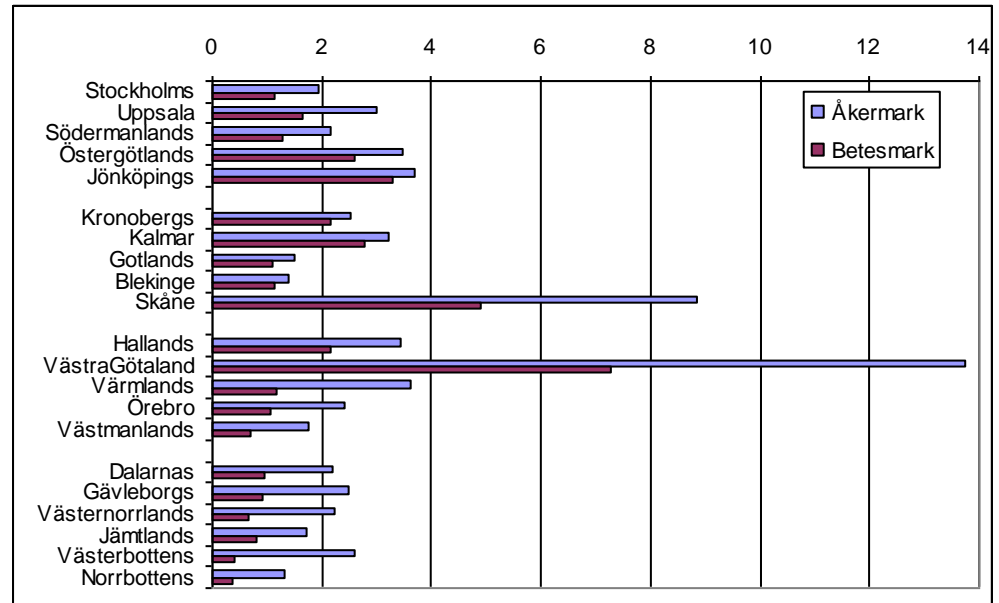
Antalet jordbruksföretag som ingår i Lantbruksregistret, LBR, år 2010 var 70 820 stycken, vilket var 1 789 stycken färre än år 2007. Detta motsvarar en minskning med 2 %. Minskningen av företag är störst bland företagen med mellan 2 till 5 hektar åkermark. Antal företag ökade med 302 % i gruppen som har upp till 2,0 hektar åkermark, vilket beror på att avgränsningarna i LBR ändrats år 2010. För vidare information om ändringarna i LBR, se avsnittet ”Fakta om statistiken”.

Tablå B. Jordbruksföretag som ingår i Lantbruksregistret efter storleksklass åkermark, hektar

Storleksklass åkermark	Antal		Förändring	
	2007	2010	Antal	Procent
-2,0	875	3 514	+2 639	+302
2,1- 5,0	14 043	11 601	-2 442	-17
5,1- 10,0	13 703	13 943	+240	+2
10,1- 20,0	13 490	13 008	-482	-4
20,1- 30,0	7 121	6 603	-518	-7
30,1- 50,0	8 255	7 490	-765	-9
50,1- 100,0	8 958	8 205	-753	-8
Över 100,0	6 164	6 456	+292	+5
<b>Totalt</b>	<b>72 609</b>	<b>70 820</b>	<b>-1 789</b>	<b>-2</b>

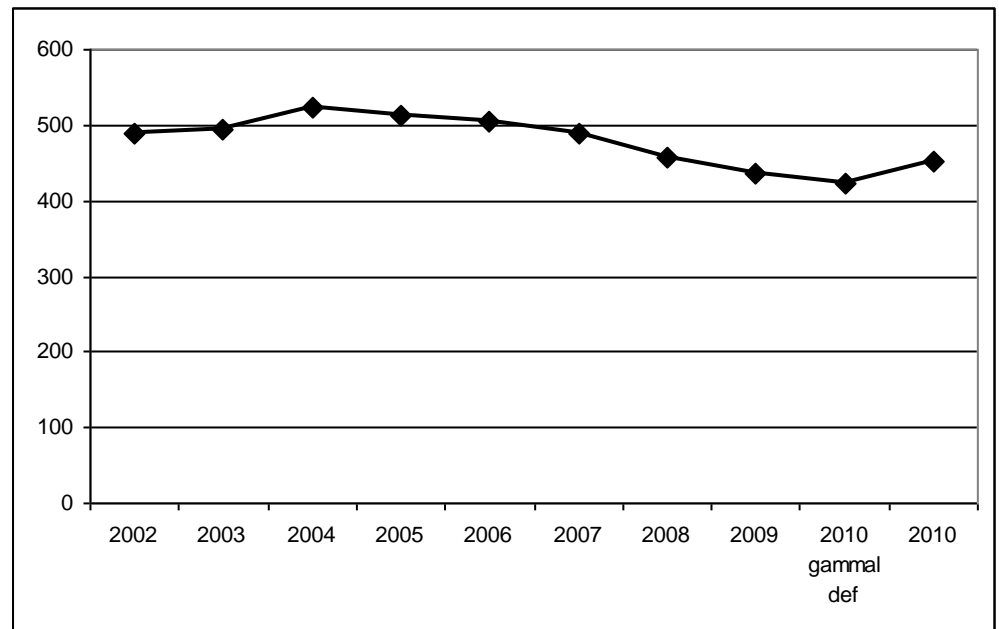
Av figur E framgår att de allra flesta företag återfanns i Skåne eller Västra Götaland. Värt att notera är att ett och samma företag kan förekomma flera gånger i diagrammet om företaget har mark i fler än ett län.

Figur F. Antal jordbruksföretag i tusental per län år 2010



Arealen betesmark har ändrats genom åren, vilket framgår i figur G. Förändringarna kan till viss del förklaras av hur stödsystemen har definierat betesmark. År 2010 har definitionen på vilka företag som ingår i LBR ändrats, se vidare avsnittet ”Fakta om statistiken”. Detta får till följd att arealen betesmark år 2010 ökar med 29 200 hektar jämfört med den gamla definitionen av LBR år 2010.

Figur G. Areal betesmark i tusen hektar åren 2002-2010





## Tabeller

---

### Teckenförklaring

Explanation of symbols

–	Noll	Zero
0	Mindre än 0,5	Less than 0.5
0,0	Mindre än 0,05	Less than 0.05
..	Uppgift inte tillgänglig eller för osäker för att anges	Data not available
.	Uppgift kan inte förekomma	Not applicable
*	Preliminär uppgift	Provisional figure

**1a. Areal spannmål 2010, hektar****1a. Areas under cereals in 2010, hectare**

Område Storleksgrupp åker	Höstvete	Vårvete	Råg	Höstkorn	Vårkorn	Havre	Rågvete	Blandsäd	Summa spannmål
<b>Län</b>									
Stockholms	12 770	1 691	290	35	8 201	3 818	753	431	27 989
Uppsala	25 733	11 048	1 042	56	29 336	7 730	647	1 562	77 155
Södermanlands	23 393	4 549	904	245	11 434	9 011	2 259	1 029	52 824
Östergötlands	48 368	4 653	2 822	1 440	14 435	6 345	5 635	2 148	85 846
Jönköpings	1 557	175	7	40	5 932	6 012	783	1 484	15 990
Kronobergs	685	523	68	30	2 392	3 841	616	470	8 624
Kalmar	11 417	1 198	683	3 483	9 964	3 574	3 346	1 007	34 672
Gotlands	6 139	3 033	624	2 836	15 103	1 441	2 585	356	32 118
Blekinge	2 925	961	134	418	3 224	648	947	98	9 355
Skåne	100 043	9 604	11 243	6 533	67 025	7 550	4 570	375	206 943
Hallands	10 147	3 227	287	517	19 136	7 080	4 179	655	45 228
Västra Götalands	61 853	8 362	4 125	1 966	35 921	62 459	7 805	7 393	189 884
Värmlands	3 068	1 034	560	38	11 214	10 158	928	284	27 285
Örebro	10 812	7 214	855	234	13 066	12 807	700	634	46 322
Västmanlands	10 979	8 658	170	56	17 038	13 048	151	256	50 356
Dalarnas	1 359	996	329	-	9 089	3 267	254	199	15 493
Gävleborgs	512	784	82	-	10 041	3 326	38	164	14 945
Västernorrlands	18	48	0	-	3 542	624	30	338	4 600
Jämtlands	17	30	-	-	2 216	136	-	66	2 465
Västerbottens	6	143	1	-	8 243	1 046	6	143	9 588
Norrbottens	3	252	2	-	4 293	465	-	59	5 075
<b>Produktionsområde</b>									
Götalands södra slättbygder	85 212	9 558	5 555	4 216	58 986	8 706	5 210	353	177 796
Götalands mellanbygder	38 067	6 988	6 686	8 794	42 435	5 156	7 654	865	116 644
Götalands norra slättbygder	101 136	10 389	6 357	3 171	37 703	49 910	10 241	5 665	224 573
Svealands slättbygder	85 221	32 769	3 579	623	84 206	49 915	4 966	3 751	265 029
Götalands skogsbygder	15 270	4 170	1 240	986	31 640	32 261	6 239	6 140	97 945
Mellersta Sveriges skogsbygder	6 614	3 208	771	139	17 766	13 496	1 874	1 604	45 473
Nedre Norrland	277	706	38	-	15 475	3 400	41	559	20 495
Övre Norrland	9	396	2	-	12 635	1 542	6	214	14 803
<b>Storleksgrupp åker, hektar</b>									
- 2,0	2	2	2	1	5	8	1	0	22
2,1- 5,0	138	56	57	26	442	541	36	72	1 368
5,1- 10,0	977	204	120	86	2 263	2 757	245	209	6 861
10,1- 20,0	5 044	869	495	421	9 983	9 637	892	902	28 242
20,1- 30,0	7 597	1 319	684	430	13 865	10 851	1 325	862	36 933
30,1- 50,0	20 853	3 878	1 551	1 214	30 481	21 588	3 113	2 374	85 052
50,1- 100,0	57 248	11 799	4 119	3 668	73 313	41 734	7 471	4 897	204 249
100,1-	239 945	50 058	17 202	12 083	170 494	77 271	23 147	9 833	600 033
<b>Storleksgrupp jordbruksmark, hektar</b>									
- 2,0	-	-	-	-	-	1	-	-	1
2,1- 5,0	120	36	37	16	301	359	24	36	930
5,1- 10,0	898	164	128	77	1 876	2 170	222	160	5 696
10,1- 20,0	4 585	812	462	361	8 716	8 445	761	590	24 732
20,1- 30,0	6 919	1 067	568	411	12 002	9 718	1 163	732	32 578
30,1- 50,0	19 135	3 688	1 462	906	27 638	19 606	2 473	1 726	76 634
50,1- 100,0	53 848	11 196	3 726	3 006	69 096	41 204	6 816	4 576	193 468
100,1-	246 300	51 220	17 846	13 152	181 218	82 882	24 772	11 330	628 720
<b>Riket<sup>1</sup></b>									
2010	331 805	68 184	24 228	17 928	300 847	164 386	36 231	19 150	962 758
2010 enl tidigare LBR-def	331 803	68 182	24 227	17 926	300 841	164 378	36 230	19 150	962 737
2007	323 182	38 367	24 716	8 274	318 407	207 909	53 914	15 317	990 086
2005	295 325	59 430	21 386	5 356	373 208	200 122	50 292	18 857	1 023 976
2003	364 058	47 290	24 366	6 345	362 127	279 808	44 661	25 235	1 153 890
1999	209 641	65 777	24 507	11 883	470 104	305 658	32 586	33 022	1 153 178

1) Se avsnittet Fakta om statistiken.

**1b. Antal företag med odling av spannmål 2010<sup>1</sup>****1b. Number of holdings with cultivation of cereals 2010**

Område Storleksgrupp åker	Höstvete	Vårvete	Råg	Höstkorn	Vårkorn	Havre	Rågvete	Blandsäd	Summa spannmål
<b>Län</b>									
Stockholms	379	83	23	6	406	422	41	56	745
Uppsala	847	473	71	10	1 189	737	58	120	1 671
Södermanlands	634	180	48	12	525	643	140	89	1 093
Östergötlands	1 259	236	158	83	849	739	382	193	1 901
Jönköpings	130	42	8	8	740	983	106	204	1 411
Kronobergs	67	69	15	5	354	584	96	83	815
Kalmar	525	88	83	326	953	534	327	131	1 488
Gotlands	417	188	78	252	820	243	272	43	981
Blekinge	238	68	26	56	385	158	139	22	534
Skåne	2 872	504	705	460	3 492	926	409	64	4 553
Hallands	560	253	42	57	1 208	928	343	108	1 749
Västra Götalands	2 229	521	283	126	2 381	4 769	533	637	6 300
Värmlands	122	50	24	11	464	698	48	29	947
Örebro	395	266	56	19	574	796	48	52	1 078
Västmanlands	371	320	13	6	529	657	15	19	936
Dalarnas	104	72	25	-	570	378	15	16	744
Gävleborgs	60	47	10	-	721	528	4	38	980
Västernorrlands	3	7	..	-	319	133	6	48	449
Jämtlands	..	8	-	-	198	39	-	14	231
Västerbottens	..	15	..	-	498	187	..	27	638
Norrbottnens	..	17	..	-	231	87	-	12	287
<b>Produktionsområde</b>									
Götalands södra slättbygder	2 410	525	375	296	2 744	925	401	48	3 529
Götalands mellanbygder	1 784	432	486	782	2 864	822	797	106	3 772
Götalands norra slättbygder	2 967	519	389	182	2 063	3 231	630	388	5 033
Svealands slättbygder	2 655	1 298	208	51	3 286	3 291	325	325	5 547
Götalands skogsbygder	1 194	474	158	116	3 558	4 619	730	879	7 342
Mellersta Sveriges skogsbygder	335	177	65	22	1 137	1 438	112	132	2 211
Nedre Norrland	34	58	14	-	1 198	629	7	96	1 580
Övre Norrland	3	32	..	-	749	281	..	41	952
<b>Storleksgrupp åker, hektar</b>									
- 2,0	..	..	3	..	7	10	..	..	25
2,1- 5,0	57	29	20	14	246	361	18	43	722
5,1- 10,0	242	72	44	29	806	1 198	74	121	2 219
10,1- 20,0	877	196	117	94	2 170	2 504	227	293	4 774
20,1- 30,0	950	209	129	93	1 967	1 901	251	210	3 649
30,1- 50,0	1 829	438	216	190	3 124	2 676	485	345	5 236
50,1- 100,0	3 083	939	416	395	4 583	3 430	814	489	6 715
100,1-	4 132	1 604	724	621	4 416	3 020	1 099	491	5 980
<b>Storleksgrupp jordbruksmark, hektar</b>									
- 2,0	-	-	-	-	-	..	-	-	..
2,1- 5,0	48	18	10	9	153	200	11	19	426
5,1- 10,0	220	63	46	27	667	961	68	90	1 844
10,1- 20,0	796	181	109	81	1 873	2 273	184	214	4 300
20,1- 30,0	877	176	114	82	1 786	1 816	229	207	3 459
30,1- 50,0	1 711	441	205	152	2 971	2 633	384	306	5 123
50,1- 100,0	3 001	887	391	350	4 691	3 673	792	530	7 069
100,1-	4 519	1 722	794	736	5 178	3 542	1 301	627	7 097
<b>Riket<sup>2</sup></b>									
2010	11 172	3 488	1 669	1 437	17 319	15 100	2 969	1 993	29 320
2010 enl tidigare LBR-def	11 170	3 487	1 667	1 436	17 312	15 092	2 968	1 992	29 298
2007	11 505	2 559	1 714	765	19 765	18 682	4 287	2 057	32 478
2005	12 669	3 724	1 883	626	24 470	22 045	4 677	2 382	38 168
2003	16 144	3 492	2 576	773	27 173	26 888	5 126	2 801	42 781
1999	13 896	5 070	3 090	1 654	36 546	31 426	5 007	4 594	51 472

1) För varje region redovisas antalet företag med odling i regionen. Detta innebär att vissa företag kan ingå i redovisningen för mer än en region.

2) Se avsnittet Fakta om statistiken.

**2a. Areal baljväxter, grönfoder och vall 2010, hektar.**

2a. Areas under leguminous plants, ley and green fodder in 2010, hectare.

Område Storleksgrupp åker	Ärter, åker- bönor m.m.	Konservär- ter	Bruna bönor	Majs	Grönfoder	Slätter- och betesvall	Frövall
<b>Län</b>							
Stockholms	1 479	-	-	62	398	35 760	147
Uppsala	4 196	10	-	169	1 167	49 480	826
Södermanlands	2 582	12	-	140	1 074	45 201	822
Östergötlands	6 891	-	-	712	2 181	71 834	2 011
Jönköpings	197	-	-	101	3 449	66 960	14
Kronobergs	28	-	-	75	1 144	36 508	8
Kalmar	1 001	6	658	3 873	2 431	69 445	178
Gotlands	1 616	-	-	1 557	690	39 254	175
Blekinge	82	-	-	415	336	15 441	3
Skåne	2 642	6 974	-	5 519	4 169	109 140	4 882
Hallands	819	1 159	-	2 042	1 845	47 462	482
Västra Götalands	9 484	1 206	-	1 306	8 790	186 735	3 397
Värmlands	745	-	-	74	1 977	64 289	409
Örebro	1 784	-	-	205	1 059	36 090	623
Västmanlands	2 142	-	-	56	656	25 855	625
Dalarnas	264	-	-	0	933	36 450	92
Gävleborgs	128	-	-	2	1 863	46 092	46
Västernorrlands	1	-	-	17	1 569	41 495	36
Jämtlands	2	-	-	-	1 979	35 631	-
Västerbottens	1	-	-	-	2 373	51 665	38
Norrbottnens	-	-	-	-	660	26 855	4
<b>Produktionsområde</b>							
Götalands södra slättbygder	2 136	6 539	-	3 817	1 694	51 393	4 277
Götalands mellanbygder	3 549	1 286	658	7 937	3 569	124 780	1 068
Götalands norra slättbygder	14 305	1 206	-	1 221	5 765	115 878	4 852
Svealands slättbygder	12 608	23	-	680	4 753	200 211	3 257
Götalands skogsbygder	2 198	314	-	2 513	13 193	325 730	683
Mellersta Sveriges skogsbygder	1 234	-	-	139	3 048	114 288	590
Nedre Norrland	53	-	-	18	5 338	120 459	48
Övre Norrland	1	-	-	-	3 384	84 903	43
<b>Storleksgrupp åker, hektar</b>							
- 2,0	0	-	-	-	4	895	0
2,1- 5,0	38	5	-	5	202	29 220	65
5,1- 10,0	158	10	-	93	756	78 915	163
10,1- 20,0	530	80	2	238	2 004	128 582	274
20,1- 30,0	485	111	13	348	2 081	98 621	212
30,1- 50,0	1 849	596	31	757	4 385	158 109	425
50,1- 100,0	5 503	1 694	135	3 363	10 195	272 844	1 823
100,1-	27 522	6 871	476	11 520	21 118	370 457	11 855
<b>Storleksgrupp jordbruksmark, hektar</b>							
- 2,0	-	-	-	-	-	15	0
2,1- 5,0	27	5	-	2	97	17 079	48
5,1- 10,0	139	0	-	82	517	66 511	152
10,1- 20,0	503	67	2	222	1 519	114 270	277
20,1- 30,0	473	133	9	227	1 632	88 387	222
30,1- 50,0	1 660	571	28	623	3 420	143 386	375
50,1- 100,0	5 168	1 657	101	2 433	9 062	264 902	1 697
100,1-	28 115	6 933	517	12 735	24 496	443 092	12 046
<b>Riket<sup>1</sup></b>							
2010	36 084	9 368	658	16 325	40 744	1 137 642	14 818
2010 enl tidigare LBR-def	36 084	9 368	658	16 325	40 740	1 136 770	14 818
2007	19 198	8 824	535	10 845	35 637	1 081 077	14 276
2005	31 285	8 874	707	5 793	33 835	1 027 294	12 847
2003 <sup>2</sup>	28 942	9 121	767	..	31 748	933 280	12 306
1999 <sup>2</sup>	30 053	8 752	872	..	21 867	983 967	8 165

1) Se avsnittet Fakta om statistiken.

2) Majs ingår i grönfoder.

**2b. Antal företag med odling av baljväxter, grönfoder och vall 2010<sup>1</sup>**

2b. Number of holdings with cultivation of leguminous plants, ley and green fodder in 2010

Område Storleksgrupp åker	Årter, åker- bönor m.m.	Konservär- ter	Bruna bönor	Majs	Grönfoder	Slätter- och betesvall	Frövall
<b>Län</b>							
Stockholms	83	-	-	14	60	1 687	13
Uppsala	265	..	-	14	118	2 457	36
Södermanlands	137	..	-	13	96	1 849	38
Östergötlands	441	-	-	54	204	3 128	100
Jönköpings	22	-	-	19	606	3 544	5
Kronobergs	14	-	-	7	233	2 368	5
Kalmar	95	..	49	265	296	3 030	21
Gotlands	167	-	-	133	101	1 402	18
Blekinge	21	-	-	53	87	1 285	3
Skåne	196	407	-	428	577	7 560	233
Hallands	109	87	-	160	210	3 046	37
Västra Götalands	642	79	-	107	872	11 008	157
Värmlands	50	-	-	7	185	2 949	32
Örebro	119	-	-	16	96	1 996	40
Västmanlands	144	-	-	8	38	1 381	41
Dalarnas	24	-	-	..	154	1 869	9
Gävleborgs	28	-	-	..	272	2 193	9
Västernorrlands	..	-	-	..	303	1 939	9
Jämtlands	..	-	-	-	303	1 493	-
Västerbottens	..	-	-	-	255	2 084	6
Norrbottnens	-	-	-	-	94	1 116	3
<b>Produktionsområde</b>							
Götalands södra slättbygder	176	396	-	286	170	4 167	204
Götalands mellanbygder	343	80	49	636	482	6 036	77
Götalands norra slättbygder	912	79	-	86	446	6 244	225
Svealands slättbygder	766	3	-	68	410	9 286	180
Götalands skogsbygder	250	26	-	231	2 037	19 410	71
Mellersta Sveriges skogsbygder	101	-	-	16	350	6 048	44
Nedre Norrland	17	-	-	4	850	5 456	13
Övre Norrland	..	-	-	-	431	3 603	10
<b>Storleksgrupp åker, hektar</b>							
- 2,0	..	-	-	-	4	723	..
2,1- 5,0	24	..	-	5	167	8 250	27
5,1- 10,0	50	..	-	37	432	12 197	45
10,1- 20,0	115	9	..	58	762	11 373	48
20,1- 30,0	118	13	3	68	577	5 760	25
30,1- 50,0	296	56	7	121	862	6 667	46
50,1- 100,0	612	143	15	380	1 227	7 488	153
100,1-	1 340	353	23	633	1 090	6 101	468
<b>Storleksgrupp jordbruksmark, hektar</b>							
- 2,0	-	-	-	-	-	13	..
2,1- 5,0	16	..	-	4	72	4 851	19
5,1- 10,0	46	..	-	30	307	12 229	44
10,1- 20,0	107	8	..	54	644	12 157	42
20,1- 30,0	113	15	..	48	529	6 233	32
30,1- 50,0	272	53	6	102	822	7 155	46
50,1- 100,0	587	141	12	299	1 300	8 333	143
100,1-	1 415	358	28	765	1 447	7 588	486
<b>Riket<sup>2</sup></b>							
2010	2 556	577	49	1 302	5 121	58 559	813
2010 enl tidigare LBR-def	2 555	577	49	1 302	5 117	57 859	813
2007	1 747	591	45	999	5 246	61 007	859
2005	2 832	576	71	624	5 505	62 502	866
2003 <sup>3</sup>	3 022	591	76	..	5 471	51 719	814
1999 <sup>3</sup>	3 718	558	130	..	4 671	60 943	770

1) För varje region redovisas antalet företag med odling i regionen. Detta innebär att vissa företag kan ingå i redovisningen för mer än en region.

2) Se avsnittet Fakta om statistiken.

3) Majs ingår i grönfoder.

**3a. Areal potatis, sockerbetor och oljevaxter 2010, hektar****3a. Areas under potatoes, sugar beets and oleiferous plants 2010, hectare**

Område Storleksgrupp åker	Matpota- tis	Potatis för stärkelse	Sockerbetor	Höstraps	Vårrops	Höstrybs	Vårrys	Summa raps och rybs	Oljelin
<b>Län</b>									
Stockholms	110	-	5	951	2 757	78	95	3 880	878
Uppsala	271	-	-	903	8 063	123	199	9 288	1 376
Södermanlands	92	0	30	1 894	3 545	96	109	5 644	2 135
Östergötlands	1 824	5	4	6 408	3 983	18	96	10 505	6 974
Jönköpings	224	0	11	226	130	-	12	367	19
Kronobergs	93	7	-	137	41	5	-	182	-
Kalmar	482	727	231	3 685	228	11	23	3 946	90
Gotlands	953	7	29	3 685	1 105	14	64	4 868	41
Blekinge	113	2 200	703	739	88	-	-	827	-
Skåne	7 135	4 231	36 126	40 883	1 000	25	58	41 966	559
Hallands	2 131	12	795	2 469	723	5	24	3 220	178
Västra Götalands	2 786	137	4	8 718	5 541	41	323	14 623	4 532
Värmlands	471	8	9	99	761	-	265	1 125	71
Örebro	606	0	-	712	3 598	25	25	4 359	1 090
Västmanlands	49	-	0	261	3 789	56	97	4 204	1 187
Dalarnas	934	0	-	39	254	-	521	813	3
Gävleborgs	291	1	2	26	83	-	242	350	9
Västernorrlands	178	0	-	.	3	-	0	3	1
Jämtlands	144	-	-	1	1	-	-	2	-
Västerbottens	386	9	-	0	1	1	20	23	-
Norrbottnens	567	17	-	-	1	-	34	35	0
<b>Produktionsområde</b>									
Götalands södra slättbyg- der	5 622	742	29 803	32 724	967	13	56	33 761	612
Götalands mellanbygder	4 850	5 808	7 765	17 320	1 486	40	69	18 915	215
Götalands norra slättbygder	4 160	128	8	14 256	7 915	38	195	22 404	10 926
Svealands slättbygder	1 352	5	42	4 799	21 953	364	695	27 811	6 603
Götalands skogsbygder	1 010	648	327	2 379	2 008	26	156	4 568	214
Mellersta Sveriges skogs- bygder	864	3	2	357	1 359	14	870	2 600	572
Nedre Norrland	1 011	1	2	1	5	-	111	117	2
Övre Norrland	973	27	-	0	2	1	55	58	0
<b>Storleksgrupp åker, hek- tar</b>									
- 2,0	2	1	1	-	-	-	-	-	-
2,1- 5,0	69	6	8	38	17	-	-	56	4
5,1- 10,0	237	21	59	278	75	5	4	362	5
10,1- 20,0	829	92	455	984	345	12	48	1 390	145
20,1- 30,0	891	213	789	1 317	537	5	91	1 951	289
30,1- 50,0	1 759	621	2 350	3 836	1 764	37	265	5 902	778
50,1- 100,0	4 069	1 602	6 632	11 535	5 863	115	652	18 166	2 443
100,1-	11 984	4 805	27 657	53 846	27 093	322	1 146	82 408	15 479
<b>Storleksgrupp jord- bruksmark, hektar</b>									
- 2,0	0	-	-	-	-	-	-	-	-
2,1- 5,0	58	5	6	34	10	-	-	44	2
5,1- 10,0	211	19	58	261	71	5	4	341	7
10,1- 20,0	795	85	418	908	299	12	48	1 266	136
20,1- 30,0	867	148	679	1 266	542	5	91	1 905	274
30,1- 50,0	1 685	576	2 324	3 532	1 580	37	232	5 381	672
50,1- 100,0	3 966	1 453	6 295	10 742	5 584	115	684	17 126	2 448
100,1-	12 260	5 075	28 170	55 093	27 609	322	1 146	84 170	15 605
<b>Riket<sup>1</sup></b>									
2010	19 842	7 361	37 950	71 836	35 695	496	2 207	110 234	19 144
2010 <i>enl tidigare LBR-def</i>	19 841	7 361	37 948	71 836	35 695	496	2 207	110 234	19 144
2007	20 330	8 032	40 682	50 341	33 044	1 117	3 341	87 843	4 333
2005	22 081	8 372	49 182	34 997	38 578	1 460	7 116	82 151	9 854
2003	21 923	8 617	50 100	23 352	26 670	817	7 734	58 573	3 727
1999	24 422	8 391	59 881	19 626	31 273	1 206	23 784	75 889	34 172

1) Se avsnittet Fakta om statistiken.

**3b. Antal företag med odling av potatis, sockerbetor och oljevaxter 2010<sup>1</sup>****3b. Number of holdings with cultivation of potatoes, sugar beets and oleiferous plants in 2010**

Område Storleksgrupp åker	Matpo- tatis	Potatis för stärkelse	Sockerbetor	Höstraps	Vårraps	Höstrybs	Vårrybs	Summa raps och rybs	Oljelin
<b>Län</b>									
Stockholms	71	-	..	48	123	8	6	169	29
Uppsala	112	-	-	58	321	18	10	366	60
Södermanlands	59	..	..	78	141	7	6	200	73
Östergötlands	168	..	..	370	229	..	8	554	325
Jönköpings	183	..	..	19	16	-	..	33	3
Kronobergs	116	4	-	10	5	..	-	13	-
Kalmar	123	46	18	228	25	..	..	249	8
Gotlands	106	..	3	309	123	..	12	361	3
Blekinge	86	147	87	72	13	-	-	82	-
Skåne	608	275	1 995	1 901	74	4	4	1 954	32
Hallands	263	3	134	189	66	..	3	253	13
Västra Götalands	646	22	..	486	335	3	35	823	233
Värmlands	110	6	3	7	40	-	20	65	5
Örebro	140	..	-	41	176	..	3	210	50
Västmanlands	33	-	..	18	158	6	7	179	37
Dalarnas	157	..	-	4	12	-	38	53	..
Gävleborgs	178	..	..	3	7	-	20	28	4
Västernorrlands	192	..	-	-	..	-	..	3	..
Jämtlands	128	-	-	..	..	-	-	..	-
Västerbottens	127	4	-	..	3	..	3	7	-
Norrbottns	84	..	-	-	4	-	5	8	..
<b>Produktionsområde</b>									
Götalands södra slättbygder	532	85	1 641	1 540	77	3	5	1 600	27
Götalands mellanbygder	502	343	601	1 083	161	5	13	1 164	23
Götalands norra slättbygder	380	13	..	800	462	3	18	1 202	534
Svealands slättbygder	379	3	4	246	929	39	44	1 143	250
Götalands skogsbygder	860	75	44	209	167	..	24	385	22
Mellersta Sveriges skogsbygder	286	5	..	25	69	..	62	152	26
Nedre Norrland	523	4	..	..	4	-	11	15	..
Övre Norrland	243	6	-	..	7	..	8	15	..
<b>Storleksgrupp åker, hektar</b>									
- 2,0	9	..	..	-	-	-	-	-	-
2,1- 5,0	197	5	3	13	10	-	-	23	4
5,1- 10,0	453	9	24	61	22	..	4	88	5
10,1- 20,0	642	37	125	186	62	3	7	256	26
20,1- 30,0	433	49	177	208	68	..	13	286	31
30,1- 50,0	500	81	358	469	191	7	34	684	77
50,1- 100,0	650	138	637	1 013	500	14	58	1 510	181
100,1-	801	196	923	1 890	1 012	28	69	2 749	554
<b>Storleksgrupp jordbruksmark, hektar</b>									
- 2,0	..	-	-	-	-	-	-	-	-
2,1- 5,0	124	3	..	12	7	-	-	19	3
5,1- 10,0	414	10	24	54	22	..	4	81	6
10,1- 20,0	633	33	114	176	54	3	7	238	23
20,1- 30,0	415	39	152	195	70	..	13	275	30
30,1- 50,0	515	81	365	431	171	7	30	626	67
50,1- 100,0	699	130	612	973	478	14	62	1 457	183
100,1-	884	220	979	1 999	1 063	28	69	2 900	566
<b>Riket<sup>2</sup></b>									
2010	3 685	516	2 248	3 840	1 865	54	185	5 596	878
2010 <i>enl tidigare LBR-def</i>	3 679	515	2 247	3 840	1 865	54	185	5 596	878
2007	4 511	571	2 657	3 221	2 049	103	298	5 278	275
2005	5 168	645	3 523	2 530	2 666	145	616	5 517	569
2003	5 306	669	3 829	1 963	2 009	107	751	4 511	328
1999	8 517	868	4 578	2 003	2 648	163	2 029	6 198	2 921

1) För varje region redovisas antalet företag med odling i regionen. Detta innebär att vissa företag kan ingå i redovisningen för mer än en region.

2) Se avsnittet Fakta om statistiken.

**4a. Areal träda m.m. samt total åkermark 2010, hektar**

4a. Areas under bare fallow etc. and total area of arable land in 2010, hectare

Område Storleksgrupp åker	Energiskog	Trädgårds- växter	Andra växtslag	Träda	Outnyttjad åkermark	Ospecifice- rad åkermark	Summa åkermark
<b>Län</b>							
Stockholms	498	196	87	12 225	-	213	83 928
Uppsala	2 071	113	844	20 360	-	232	167 559
Södermanlands	1 825	332	207	13 771	-	155	126 847
Östergötlands	1 124	731	272	12 285	-	202	203 401
Jönköpings	14	278	7	1 463	-	283	89 378
Kronobergs	67	45	8	1 213	-	338	48 340
Kalmar	111	909	34	3 706	-	190	122 689
Gotlands	88	947	72	3 365	-	78	85 856
Blekinge	34	585	12	1 328	-	142	31 577
Skåne	2 308	7 616	685	6 148	-	939	447 982
Hallands	99	837	87	3 749	-	380	110 526
Västra Götalands	884	862	941	44 703	-	1 803	472 077
Värmlands	285	125	337	10 462	-	1 089	108 761
Örebro	1 848	123	146	10 858	-	301	105 415
Västmanlands	936	64	1 289	14 711	-	117	102 248
Dalarnas	313	237	200	5 179	-	427	61 339
Gävleborgs	43	281	83	3 565	-	582	68 282
Västernorrlands	57	66	47	1 016	-	804	49 890
Jämtlands	5	81	11	463	-	676	41 460
Västerbottens	496	94	8	5 104	-	1 023	70 809
Norrbottnens	21	164	4	1 127	-	564	35 094
<b>Produktionsområde</b>							
Götalands södra slättbyg- der	1 024	4 567	480	4 568	-	455	329 285
Götalands mellanbygder	1 171	5 525	277	8 410	-	512	312 939
Götalands norra slättbygder	1 495	1 241	950	35 950	-	716	445 777
Svealands slättbygder	7 087	853	2 657	73 838	-	1 041	607 851
Götalands skogsbygder	888	1 389	393	25 314	-	2 424	479 751
Mellersta Sveriges skogs- bygder	866	420	511	19 108	-	1 639	191 358
Nedre Norrland	79	429	101	3 338	-	1 898	153 388
Övre Norrland	517	264	11	6 275	-	1 851	113 108
<b>Storleksgrupp åker, hek- tar</b>							
- 2,0	-	143	1	34	-	122	1 225
2,1- 5,0	103	389	99	2 481	-	8 647	42 765
5,1- 10,0	422	781	182	9 843	-	1 733	100 602
10,1- 20,0	1 281	1 311	385	20 528	-	26	186 392
20,1- 30,0	846	691	287	17 491	-	4	162 255
30,1- 50,0	1 750	1 218	569	26 043	-	-	292 194
50,1- 100,0	2 291	2 410	1 410	39 501	-	-	578 330
100,1-	6 433	7 745	2 448	60 879	-	4	1 269 693
<b>Storleksgrupp jord- bruksmark, hektar</b>							
- 2,0	-	120	1	5	-	55	197
2,1- 5,0	82	344	85	2 163	-	7 562	28 539
5,1- 10,0	400	785	175	9 403	-	2 884	87 381
10,1- 20,0	1 216	1 220	372	19 623	-	26	166 748
20,1- 30,0	823	729	268	17 017	-	4	146 374
30,1- 50,0	1 637	1 193	566	25 382	-	-	266 113
50,1- 100,0	2 152	2 366	1 345	38 796	-	-	554 437
100,1-	6 818	7 931	2 570	64 413	-	4	1 383 667
<b>Riket<sup>1</sup></b>							
2010	13 126	14 687	5 381	176 801	-	10 535	2 633 457
2010 <i>enl tidigare LBR-def</i>	13 126	14 685	5 381	176 771	-	10 460	2 632 450
2007	14 299	14 913	5 934	280 591	2 023	8 239	2 647 700
2005	13 700	13 376	5 094	321 309	1 769	31 555	2 703 057
2003	14 306	10 437	1 893	275 644	11 936	41 374	2 668 586
1999	14 311	13 565	5 376	270 735	33 331	-	2 746 929

1) Se avsnittet Fakta om statistiken.



**4b. Antal företag med träda m.m. samt totalt antal företag med åkermark 2010<sup>1</sup>**

4b. Number of holdings with bare fallow etc. and total number of holdings with arable land in 2010

Område Storleksgrupp åker	Energiskog	Trädgårds- växter	Andra växtslag	Träda	Outnyttjad åkermark	Ospecifice- rad åkermark	Summa åkermark
<b>Län</b>							
Stockholms	49	70	33	894	-	57	1 920
Uppsala	150	64	88	1 638	-	65	3 010
Södermanlands	116	55	42	1 084	-	45	2 161
Östergötlands	105	109	44	1 297	-	67	3 484
Jönköpings	7	86	10	492	-	83	3 698
Kronobergs	11	53	15	367	-	99	2 519
Kalmar	10	141	21	844	-	55	3 208
Gotlands	19	126	19	480	-	23	1 506
Blekinge	5	114	9	311	-	43	1 399
Skåne	285	708	157	1 311	-	290	8 837
Hallands	13	144	36	751	-	110	3 439
Västra Götalands	140	311	169	5 360	-	517	13 729
Värmlands	26	46	66	1 109	-	294	3 630
Örebro	152	66	37	1 044	-	85	2 424
Västmanlands	75	30	66	937	-	34	1 744
Dalarnas	38	51	26	615	-	122	2 197
Gävleborgs	9	63	31	485	-	155	2 488
Västernorrlands	18	52	20	249	-	227	2 243
Jämtlands	3	45	9	145	-	193	1 718
Västerbottens	52	64	10	649	-	282	2 594
Norrbottnens	4	50	4	224	-	144	1 329
<b>Produktionsområde</b>							
Götalands södra slättbyg- der	159	446	116	1 024	-	144	5 173
Götalands mellanbygder	134	600	83	1 577	-	162	6 772
Götalands norra slättbygder	186	225	124	3 891	-	210	8 169
Svealands slättbygder	531	280	269	5 677	-	290	11 180
Götalands skogsbygder	117	491	152	4 391	-	699	21 168
Mellersta Sveriges skogs- bygder	95	132	107	2 256	-	455	7 288
Nedre Norrland	25	156	52	759	-	527	6 193
Övre Norrland	56	118	14	893	-	503	4 408
<b>Storleksgrupp åker, hek- tar</b>							
- 2,0	-	173	..	38	-	103	990
2,1- 5,0	34	345	63	1 010	-	2 587	11 601
5,1- 10,0	92	373	92	2 467	-	294	13 943
10,1- 20,0	179	376	141	3 397	-	4	13 008
20,1- 30,0	102	189	81	2 282	-	..	6 603
30,1- 50,0	150	233	115	3 035	-	-	7 490
50,1- 100,0	228	344	167	3 945	-	-	8 205
100,1-	499	415	247	3 942	-	..	6 456
<b>Storleksgrupp jord- bruksmark, hektar</b>							
- 2,0	-	133	..	5	-	64	177
2,1- 5,0	26	269	47	792	-	2 312	7 851
5,1- 10,0	83	408	87	2 325	-	608	14 352
10,1- 20,0	174	395	133	3 305	-	4	13 815
20,1- 30,0	105	173	85	2 238	-	..	7 087
30,1- 50,0	138	251	119	2 966	-	-	7 999
50,1- 100,0	227	344	164	3 989	-	-	9 066
100,1-	531	475	271	4 496	-	..	7 949
<b>Riket<sup>2</sup></b>							
2010	1 284	2 448	908	20 116	-	2 990	68 296
2010 enl tidigare LBR-def	1 284	2 433	907	20 084	-	2 942	67 500
2007	1 284	2 762	1 040	33 998	1 586	2 028	71 978
2005	1 225	2 627	1 020	35 754	1 603	3 763	75 757
2003	1 295	2 183	780	28 961	7 208	5 295	66 780
1999	1 256	2 831	1 123	30 664	9 285	-	80 119

1) För varje region redovisas antalet företag med odling i regionen. Detta innebär att vissa företag kan ingå i redovisningen för mer än en region.

2) Se avsnittet Fakta om statistiken.

**5a. Areal betesmark och slätteräng 2010, hektar**

## 5a. Areas under pasture and meadow in 2010, hectare

Område Storleksgrupp åker	Betesmark	Slätteräng	Skogsbete	Fäbodbete	Alvarbete	Mosaikbe- tesmarker	Outnyttjad betesmark	Ospecifi- cerad betesmark	Summa betesmark och slätte- räng
<b>Län</b>									
Stockholms	10 331	106	741	-	-	..	-	49	11 229
Uppsala	15 665	417	1 507	-	-	119	-	47	17 754
Södermanlands	16 352	348	412	-	-	98	-	39	17 251
Östergötlands	40 564	224	1 215	-	-	35	-	70	42 107
Jönköpings	38 738	145	166	-	-	-	-	125	39 173
Kronobergs	20 719	205	116	-	-	13	-	89	21 142
Kalmar	49 071	867	2 044	-	19 500	123	-	103	71 708
Gotlands	16 197	202	3 227	-	3 578	138	-	23	23 365
Blekinge	11 082	77	200	-	-	151	-	46	11 557
Skåne	54 774	2 075	57	-	-	23	-	239	57 168
Hallands	15 584	136	31	-	-	18	-	66	15 835
Västra Götalands	57 350	741	676	-	-	3 092	-	348	62 208
Värmlands	6 472	165	39	165	-	..	-	110	6 953
Örebro	8 653	198	192	-	-	11	-	52	9 106
Västmanlands	6 554	437	3	-	-	1	-	37	7 032
Dalarnas	4 956	159	165	7 523	-	8	-	59	12 868
Gävleborgs	3 802	148	43	1 946	-	-	-	65	6 004
Västernorrlands	1 964	109	34	30	-	-	-	79	2 218
Jämtlands	3 670	131	430	8 710	-	-	-	113	13 055
Västerbottens	1 343	148	377	333	-	-	-	62	2 263
Norrbottens	860	945	57	-	-	-	-	51	1 913
<b>Produktionsområde</b>									
Götalands södra slättbyg- der	16 726	888	4	-	-	..	-	86	17 707
Götalands mellanbygder	71 744	1 824	4 365	-	23 075	414	-	179	101 599
Götalands norra slättbyg- der	39 448	484	658	-	-	21	-	119	40 731
Svealands slättbygder	55 473	1 414	2 781	..	-	222	-	189	60 080
Götalands skogsbygder	169 435	1 381	2 603	-	..	3 153	-	679	177 253
Mellersta Sveriges skogs- bygder	18 753	479	250	382	-	17	-	235	20 117
Nedre Norrland	9 745	352	168	10 606	-	..	-	227	21 102
Övre Norrland	3 376	1 161	903	7 719	-	-	-	160	13 319
<b>Storleksgrupp åker, hektar</b>									
- 2,0	23 052	2 311	1 227	1 094	1 386	1 206	-	676	30 950
2,1- 5,0	16 920	529	605	717	101	113	-	1 153	20 138
5,1- 10,0	25 385	546	1 072	712	533	124	-	39	28 411
10,1- 20,0	38 526	738	1 364	2 877	965	655	-	-	45 124
20,1- 30,0	32 693	412	1 573	1 850	1 377	202	-	..	38 108
30,1- 50,0	52 104	790	1 807	3 721	2 133	252	-	-	60 806
50,1- 100,0	84 666	1 020	2 221	4 795	6 953	413	-	-	100 068
100,1-	111 357	1 637	1 864	2 943	9 630	868	-	..	128 302
<b>Storleksgrupp jord- bruksmark, hektar</b>									
- 2,0	7	..	-	-	-	..	-	26	34
2,1- 5,0	1 658	76	8	..	..	..	-	638	2 381
5,1- 10,0	21 451	1 207	197	61	14	45	-	1 200	24 175
10,1- 20,0	34 732	1 029	621	242	55	45	-	..	36 729
20,1- 30,0	26 948	553	827	404	129	204	-	..	29 068
30,1- 50,0	44 165	852	1 364	810	270	128	-	-	47 590
50,1- 100,0	84 192	1 232	2 765	1 463	1 265	602	-	-	91 518
100,1-	171 547	3 032	5 951	15 728	21 344	2 809	-	..	220 414
<b>Riket<sup>1</sup></b>									
2010	384 701	7 982	11 732	18 708	23 078	3 833	-	1 874	451 908
2010 <i>enl tidigare LBR-def</i>	362 932	5 712	10 530	17 615	21 692	2 975	-	1 252	422 708
2007	417 697	5 715	14 862	21 412	25 846	-	1 654	2 144	489 328
2005	439 304	5 688	14 519	21 938	23 738	-	2 535	5 783	513 505
2003	419 951	4 618	14 344	15 050	21 509	-	10 378	8 565	494 414
1999 <sup>2</sup>	..	..	..	..	..	..	..	..	..

1) Se avsnittet Fakta om statistiken. 2) Inga uppgifter tillgängliga.

**5b. Antal företag med betesmark och slätteräng 2010<sup>1</sup>****5b. Number of holdings with pasture and meadow in 2010**

Område Storleksgrupp åker	Betesmark	Slätteräng	Skogsbete	Fäbodbete	Alvarbete	Mosaikbe- tesmarker	Outnyttjad betesmark	Ospecifi- cerad betesmark	Summa betesmark och slätte- räng
<b>Län</b>									
Stockholms	1 110	29	80	-	-	..	-	22	1 147
Uppsala	1 585	68	141	-	-	23	-	23	1 633
Södermanlands	1 257	55	65	-	-	18	-	13	1 281
Östergötlands	2 539	76	174	-	-	9	-	33	2 584
Jönköpings	3 217	127	36	-	-	-	-	57	3 286
Kronobergs	2 083	152	18	-	-	4	-	46	2 146
Kalmar	2 684	238	114	-	171	22	-	34	2 767
Gotlands	1 028	105	304	-	142	37	-	9	1 091
Blekinge	1 099	44	18	-	-	8	-	20	1 121
Skåne	4 704	282	19	-	-	4	-	96	4 881
Hallands	2 129	46	9	-	-	6	-	35	2 170
Västra Götalands	6 991	275	104	-	-	52	-	191	7 263
Värmlands	1 056	76	9	8	-	..	-	61	1 160
Örebro	1 008	50	24	-	-	5	-	21	1 055
Västmanlands	669	47	4	-	-	3	-	12	705
Dalarnas	869	83	7	97	-	3	-	33	965
Gävleborgs	856	51	13	25	-	-	-	38	920
Västernorrlands	576	49	15	5	-	-	-	60	667
Jämtlands	696	62	32	88	-	-	-	54	805
Västerbottens	341	43	35	3	-	-	-	37	412
Norrbottnens	235	113	6	-	-	-	-	27	350
<b>Produktionsområde</b>									
Götalands södra slättbyg- der	1 946	111	6	-	-	..	-	32	2 030
Götalands mellanbygder	4 400	411	365	-	311	65	-	66	4 582
Götalands norra slättbyg- der	3 779	119	101	-	-	6	-	64	3 878
Svealands slättbygder	5 331	223	304	..	-	47	-	83	5 505
Götalands skogsbygder	16 007	676	303	-	..	68	-	337	16 450
Mellersta Sveriges skogs- bygder	2 761	167	51	18	-	7	-	114	2 958
Nedre Norrland	2 145	172	46	124	-	..	-	140	2 402
Övre Norrland	784	196	55	84	-	-	-	86	1 039
<b>Storleksgrupp åker, hektar</b>									
- 2,0	2 269	359	108	40	30	32	-	162	2 599
2,1- 5,0	4 757	343	90	24	13	13	-	718	5 635
5,1- 10,0	5 711	317	135	25	16	13	-	40	5 887
10,1- 20,0	6 240	292	140	28	32	18	-	-	6 344
20,1- 30,0	3 560	148	133	25	23	13	-	..	3 612
30,1- 50,0	4 339	195	179	28	37	18	-	-	4 386
50,1- 100,0	5 232	197	244	42	88	38	-	-	5 277
100,1-	4 184	206	196	14	74	51	-	..	4 210
<b>Storleksgrupp jord- bruksmark, hektar</b>									
- 2,0	7	..	-	-	-	..	-	20	29
2,1- 5,0	1 367	115	13	..	..	..	-	484	1 941
5,1- 10,0	6 784	501	98	17	11	21	-	415	7 442
10,1- 20,0	7 401	409	155	24	14	8	-	..	7 545
20,1- 30,0	4 087	201	127	22	14	18	-	..	4 160
30,1- 50,0	4 867	221	190	32	25	21	-	-	4 939
50,1- 100,0	6 095	252	294	39	63	37	-	-	6 166
100,1-	5 684	357	348	91	184	89	-	..	5 728
<b>Riket<sup>2</sup></b>									
2010	36 292	2 057	1 225	226	313	196	-	922	37 950
2010 enl tidigare LBR-def	34 089	1 707	1 119	187	283	168	-	784	35 441
2007	36 941	1 903	1 513	205	294	-	687	787	38 616
2005	39 188	1 977	1 517	217	276	-	836	3 763	43 838
2003	35 008	1 589	1 639	160	231	-	3 042	5 292	41 658
1999 <sup>3</sup>	..	..	..	..	..	..	..	..	..

1) För varje region redovisas antalet företag med odling i regionen. Detta innebär att vissa företag kan ingå i redovisningen för mer än en region. 2) Se avsnittet Fakta om statistiken. 3) Inga uppgifter tillgängliga.

## Fakta om statistiken

Sedan lång tid tillbaka genomförs årliga statistiska undersökningar i Sverige för att redovisa jordbrukets struktur i juni månad. Undersökningarnas omfattning varierar. Vissa år berörs samtliga jordbruksföretag av undersökningarna medan enbart ett urval av jordbruksföretag berörs andra år. Uppgifterna som samlas in, ställs årligen samman i Lantbruksregistret, LBR.

Fram t.o.m. 1999 hämtades uppgifter från jordbruksföretagen in via pappersenkäter från SCB. Fr.o.m. år 2000 är Jordbruksverket ansvarig myndighet. I och med det har även administrativa register börjat användas för att hämta in vissa uppgifter. Jordbrukarna behöver på så sätt inte lämna samma uppgifter mer än en gång.

Fr.o.m. år 2010 har definitionen för vilka företag som ingår i LBR ändrats. Detta för att ta hänsyn till EU:s avgränsningar, som inte fullt ut stämmer överens med de svenska. Fr.o.m. 2010 är därför LBR:s avgränsningar en sammanslagning av de gamla svenska avgränsningarna i LBR samt EU:s avgränsningar. Detta gör att uppgifterna för år 2010 inte är fullt jämförbara med föregående års siffror. På grund av detta har det i alla tabeller lagts in värden för Riket som överensstämmer med den gamla, svenska definitionen av LBR.

Den största skillnaden mellan den gamla svenska definitionen av LBR och EU:s avgränsningar gäller arealer. Medan man i de gamla, svenska avgränsningarna hade en gräns på minst 2,0 hektar åkermark har man i EU:s avgränsningar en gräns på minst 5,0 hektar jordbruksmark. I LBR 2010 används därför en avgränsning på minst 2,0 hektar åkermark eller minst 5,0 hektar jordbruksmark. För en jämförelse mellan de olika avgränsningarna, se tabellen nedan.

Med de gamla, svenska avgränsningarna innehåller LBR 67 879 företag 2010. Med den nya avgränsningen innehåller LBR 70 820 företag. Således gör den nya avgränsningen att LBR ökar med ca 3 000 företag. Dessa företag återfinns i stort sett bara i storleksklassen företag med 2,0 hektar åkermark eller mindre.

### Jämförelse av avgränsningar i LBR 2010

Gamla, svenska LBR	EU:s avgränsningar	LBR:s nya avgränsningar
67 879 företag	63 440 företag	70 820 företag
2,0 ha åkermark	5,0 ha jordbruksmark	2,0 ha åkermark
0,25 ha frilandsareal av trädgårdsväxter	1,0 ha permanenta utomhusgrödor (fruktträd, plantskolor osv.)	5,0 ha jordbruksmark
200 kvm växthusyta	0,5 ha andra utomhusodlingar (grönsaker, jordgubbar osv.)	0,25 ha frilandsareal av trädgårdsväxter
50 mjölkkor	0,1 ha växthusgrödor	200 kvm växthusyta
250 nötkreatur	0,1 ha blommor och andra dekorativa grödor	10 nötkreatur
250 svin	10 nötkreatur	50 svin
50 suggor	50 svin	10 suggor
50 tackor	10 suggor	20 får
1000 fjäderfä	20 får	1000 fjäderfä
	1000 fjäderfä	

## Detta omfattar statistiken

Uppgifterna i detta Statistiska meddelande är hämtade från Lantbruksregistret (LBR) 2010. Lantbruksregistret uppdateras årligen genom statistiska undersökningar och uppgifter från administrativa register vid Jordbruksverket. För närvarande görs en mer omfattande uppdatering av LBR vart tredje år, då samtliga jordbruksföretag undersöks genom en postenkät. Dessa undersökningar är även reglerade enligt Europaparlamentets och rådets förordning (EG) nr 1166/2008<sup>1</sup>. LBR 2010 baseras således dels på en postenkätundersökning<sup>2</sup> till samtliga jordbruksföretag i juni 2010, dels på uppgifter från administrativa register.

## Definitioner och förklaringar

Med jordbruksföretag avses en inom jordbruk, husdjursskötsel eller trädgårdsodling bedriven verksamhet under en och samma driftsledning.

Den population som statistiken ska belysa utgörs av samtliga jordbruksföretag i landet som i juni 2010 uppfyllde något av följande kriterier:

- brukade mer än 2,0 ha åkermark
- brukade sammanlagt minst 5,0 hektar jordbruksmark
- bedrev trädgårdsodling omfattande minst 2 500 kvadratmeter frilandsareal
- bedrev trädgårdsodling omfattande minst 200 kvadratmeter växthusyta
- innehade djurbesättning som någon gång från och med den 1 januari 2010 och med den 10 juni 2010 omfattade minst 10 nötkreatur, eller minst 10 sugor eller 50 svin, eller minst 20 får, eller 1 000 fjäderfä.

De variabler som redovisas i detta statistiska meddelande är:

- antal hektar åkermark uppdelad på olika grödor,
- antal hektar betesmark av olika slag,
- antal jordbruksföretag med odling av olika grödor,
- antal jordbruksföretag med betesmark av olika slag.

Redovisning sker för riket totalt, uppdelat på företagsstorlek efter åkerareal och uppdelat på företagsstorlek efter jordbruksareal samt uppdelat på län, produktionsområde och kommun. Följande uppdelning görs för åkermark och betesmark:

- *Spannmål*: höstvetete, vårvete, råg, höstkorn, vårkorn, havre, rågvete, blandsäd.
- *Baljväxter, grönfoder och vall*: ärter, åkerbönor m.m., konservärter, bruna bönor, majs, grönfoder, slåtteräng och betesvall, frövall.
- *Potatis, sockerbetor och oljeväxter*: matpotatis, potatis för stärkelse, sockerbetor, höstraps, vårraps, höstrybs, vårrybs, oljelin.
- *Träda m.m.*: energiskog, trädgårdsväxter, andra växtslag, träda, outnyttjad åkermark, ospecificerad åker.

---

<sup>1</sup> Europaparlamentets och rådets förordning (EG) 1166/2008 av den 19 november 2008 om undersökningar om jordbrukets struktur och en undersökning om produktionsmetoder inom jordbruket samt upphävande av rådets förordning (EEG) nr 571/88.

<sup>2</sup> Statens jordbruksverks föreskrifter om statistisk undersökning av strukturen i jordbruket (SJVFS 2010:16)

- *Betesmark (ej åker)*: betesmark, slåtteräng, skogsbete, fäbodsbete, alvarbete, outnyttjad betesmark, ospecificerad betesmark.

## Så görs statistiken

Statistiken bygger i första hand på uppgifter i Jordbruksverkets administrativa register för arealbaserade stöd (ARARAT) avseende 2010, men även i mindre grad på uppgifter från en postenkätundersökning enligt följande:

- För de jordbruksföretag som ansökte om arealbaserade stöd år 2010 används de ansökta arealerna i ARARAT.
- För de jordbruksföretag som inte ansökte om arealbaserade stöd år 2010 används uppgifter i en postenkätundersökning genomförd år 2010 och som avsåg samtliga jordbruksföretag i landet.

## Statistikens tillförlitlighet

I denna statistik förekommer täckningsfel, bortfallsfel, mätfel och bearbetningsfel. Dessa fel bedöms sammantaget ha liten inverkan på statistikens tillförlitlighet. Urvalsfel förekommer inte, eftersom denna statistik baseras på uppgifter från samtliga jordbruksföretag i den statistiska ramen.

*Täckningsfel* har bedömts ha obetydlig inverkan på den redovisade åkermarksarealen. Det beror på att de uppgifter som ligger till grund för denna statistik sedan år 2000 väsentligen har hämtats från Jordbruksverkets register över arealbaserade stöd, som innehåller uppgifter om grödarealer för jordbrukare som ansöker om sådana stöd, och att en bedömning har gjorts att jordbrukarna söker stöd för i stort sett all åkermark i landet. Denna metod har använts för att jordbrukarna inte ska behöva uppge grödarealer mer än en gång varje år. *Täckningsfelet* för den redovisade betesmarksarealen är större, då den ansökta arealen betesmark till viss del beror på hur stödsystemet för betesmark ser ut vid varje given tidpunkt.

*Övertäckning* förekommer inte, medan *undertäckning* förekommer om uppdateringen av jordbruksföretag i rampopulationen inte har blivit komplett. Rampopulationen utgörs av LBR. Ramen för 2010 års undersökning består av LBR 2009 kompletterat med information från administrativa register såsom t.ex. Jordbruksverkets register över arealbaserade stöd (ARARAT).

*Mätfel* förekommer i den grad uppgifterna i de använda registren eller i enkätundersökningen är felaktiga. I enkätundersökningen görs kontroller dels av inlästa värden genom verifiering, dels i efterhand av avvikelser från förväntade värden. Uppgifterna i de administrativa registren kontrolleras genom kontroller i fält och administrativa kontroller.

*Svarsbortfallet* i enkätundersökningen var ungefär 4 %. Resultaten har dock korrigerats för detta. Fel från bearbetningsprocessen (skanning, granskning/rättning och skattningsmetoder) bedöms vara små och inte påverka resultaten i stort.

Vissa mindre justeringar av redovisade grödarealer har gjorts. Höstkorn i Dalarna och norr därom har redovisats som vårkorn. Alvarbete som redovisats i län utom Kalmar och Gotland har redovisats som betesmark. För länen 01 till 14, d.v.s. Stockholm till Västra Götaland, har fäbodsbete redovisats som betesmark. I Norrbottens län har sockerbeter redovisats som matpotatis.

Jordbrukarnas redovisning av fäbodsbeten bygger i vissa fall på behovet av betesareal för nötkreatur i stödsammanhang. Jämförelser av fäbodsbeten mellan åren bör göras med försiktighet.

## **Bra att veta**

### **Annan statistik**

I JO 10 SM 1001 redovisades definitiva uppgifter om jordbruksmarkens användning 2009, i JO 18 SM 1001 redovisades höstsådda arealer 2010.

Grödarealer i detta statistiska meddelande överstämmer med något mindre undantag med de grödarealer för Sverige som EU:s statistikkontor Eurostat redovisar vid publicering av skörde- och arealstatistik för EU-länderna.

### **Elektronisk publicering**

Detta statistiska meddelande finns kostnadsfritt åtkomligt på Jordbruksverkets webbplats [www.jordbruksverket.se/statistik](http://www.jordbruksverket.se/statistik) samt på SCB:s webbplats [www.scb.se](http://www.scb.se) under Jord- och skogsbruk, fiske.

Mer information om statistiken och dess kvalitet ges i en särskild [Beskrivning av statistiken](#).

## In English

---

### Summary

If You would like to download the publication in PDF format, then please click on the link "Första sidan - I korta drag" above, then click on the link "Hela publikationen (PDF)".

#### The total area of arable land is unchanged

The total area of arable land was 2,633,500 hectares in 2010, a decrease by 14,200 hectares (-0.5 %) since 2007. Since 1999, the area of arable land has decreased by 113,400 hectares (-4 %).

#### The area of cereals has decreased

The total area of cereals was 962,800 hectares in 2010, a decrease by 27,300 hectares (-3 %) compared with 2007. Compared with 1999 the area of cereals has decreased by 190,400 hectares (-17 %). Wheat increased by 38,500 hectares (+11 %) compared with 2007. Compared with 1999, the area of wheat has increased by 124,600 hectares (+45 %). The area of oats decreased by 43,500 hectares (-21 %) compared with 2007. Compared with 1999, the area of oats has decreased by 141,300 hectares (-46 %). Barley decreased slightly compared with 2007, but compared with 1999 oats decreased by 163,200 hectares (-34 %).

#### The area of oilseeds has increased

The area of rape and turnip rape was 110,200 hectares in 2010, an increase by 22,400 hectares (+26 %) since 2007. Since 1999 the area of rape and turnip rape has increased by 34,300 hectares (+45 %).

#### The area of pasture and meadow has decreased

The total area of pasture and meadows was 451,900 hectares in 2010, a decrease by 37,400 hectares (-8 %) compared with 2007.

### List of tables

Explanation of symbols	9
1a. Areas under cereals in 2010, hectare	10
1b. Number of holdings with cultivation of cereals 2010	11
2a. Areas under leguminous plants, ley and green fodder in 2010, hectare.	12
2b. Number of holdings with cultivation of leguminous plants, ley and green fodder in 2010	13
3a. Areas under potatoes, sugar beets and oleiferous plants 2010, hectare	14
3b. Number of holdings with cultivation of potatoes, sugar beets and oleiferous plants in 2010	15
4a. Areas under bare fallow etc. and total area of arable land in 2010, hectare	16
4b. Number of holdings with bare fallow etc. and total number of holdings with arable land in 2010	17
5a. Areas under pasture and meadow in 2010, hectare	18
5b. Number of holdings with pasture and meadow in 2010	19



**List of terms**

Alvarbete	Grazed alvar (flat areas on hard limestone bedrock with bare rock breaking through the thin soil)
Andra växtslag	Other crops
Betesmark	Pasture and meadow
Blandsäd	Mixed grain
Bruna bönor	White beans
Energiskog	Energy forest
Frövall	Seed ley
Fäbodsbete	Mountain pasture
Grönfoder	Green fodder
Havre	Oats
Hela riket	Whole of Sweden
Höstkorn	Winter barley
Höstraps	Winter rape
Höstrybs	Winter turnip rape
Höstvete	Winter wheat
Konservärter	Green peas
Län	County
Matpotatis	Table potatoes
Oljelin	Linseed
Område	Region
Ospecificerad betesmark	Unspecified pasture and meadow
Ospecificerad åkermark	Unspecified arable land
Outnyttjad betesmark	Unutilised pasture and meadow
Outnyttjad åkermark	Unutilised arable land
Potatis för stärkelse	Potatoes for processing
Produktionsområde	Production area
Raps	Rape
Rybs	Turnip rape
Råg	Rye
Rågvete	Triticale
Skogsbete	Forest pasture
Slåtter- och betesvall	Temporary grass
Slåtteräng	Mown meadow
Socketbetor	Sugar beets
Spannmål	Cereals
Stödområde	Support area
Träda	Fallow land

Trädgårdsväxter

Vall

Vårkorn

Vårrops

Vårrybs

Vårvete

Åkerbönor

Åkermark

Ärter

Horticultural plants

Ley

Spring barley

Spring rape

Spring turnip rape

Spring wheat

Beans

Arable land

Peas