

Skörd för ekologisk och konventionell odling 2006
Spannmål, trindsäd, oljeväxter, matpotatis och slättervall
Slutlig statistik

Production of organic and non-organic farming 2006
Cereals, dried pulses, oilseeds, table potatoes and temporary grasses
Final statistics

I korta drag

Skörden av spannmål från ekologiskt odlade arealer minskade under 2006

Skörden av spannmål som odlats på arealer med miljöstöd för ekologiska produktionsformer uppgick under 2006 till 175 000 ton, en minskning med 22 procent jämfört med 2005. Den ekologiskt odlade spannmålsskörden motsvarar drygt fyra procent av den totala spannmålsskörden i landet. Nästan 119 000 ton, eller uppemot tre procent av den totala spannmålsskörden, var dessutom certifierad och kan säljas med ekologisk märkning. Jämfört med 2005 minskade den certifierade spannmålsproduktionen med 11 procent.

Två procent av raps- och rybsskörden ekologiskt odlad

Totalskörden av raps och rybs från arealer med miljöstöd för ekologiska produktionsformer har beräknats till 5 300 ton, vilket motsvarar drygt två procent av landets totala skörd av raps och rybs. Merparten av produktionen var certifierad för försäljning som ekologiska produkter.

Två procent av matpotatisskörden från ekologiskt odlade arealer

Totalskörden av ekologiskt odlad matpotatis uppgick till 11 500 ton för riket, en ökning jämfört med föregående år med sju procent. Den ekologiskt odlade matpotatisen svarar för drygt två procent av den totala skörden av matpotatis. Drygt fyra procent av matpotatisarealen i landet odlades med miljöstöd för ekologiska produktionsformer under 2006. Uppemot 80 procent av den areal som odlats



Gerda Ländell, SCB, tfn 019-17 68 07, gerda.landell@scb.se
Gunnel Wahlstedt, SCB, tfn 019-17 62 45, gunnel.wahlstedt@scb.se

Statistiken har producerats av SCB på uppdrag av Jordbruksverket, som ansvarar för officiell statistik inom området.

ISSN 1404-5834 Serie JO – Jordbruk, skogsbruk och fiske. Utgivet den 28 juni 2007.

URN:NBN:SE:SCB-2007-JO16SM0702_pdf

Tidigare publicering: Se avsnittet Fakta om statistiken.

Utgivare av Statistiska meddelanden är Kjell Jansson, SCB.

med miljöstöd var dessutom certifierad, vilket innebar att potatisskörden kunde säljas med ekologisk märkning.

Skördeutbytet är ofta lågt för den ekologiska matpotatisodlingen. På riksnivå var den genomsnittliga hektarskörden hälften (50 procent) av motsvarande hektarskörd för den konventionella odlingen.

Nära 27 procent av vallskörden ekologiskt odlad

Den inbärgade slåttervallskörden, inklusive återväxt, från arealer som odlats med miljöstöd för ekologiska produktionsformer har beräknats till 968 000 ton, vilket är på samma nivå som föregående år. Nära 27 procent av den totala skörden av slåttervall kommer från arealer som odlats med miljöstöd. Vall är en gröda som har stor andel ekologisk odling, drygt 34 procent av arealen är ansluten till miljöstödet för ekologiska produktionsformer. För den ekologiska vallodlingen är hektaravkastningen cirka 26 procent lägre än motsvarande hektarskörd vid konventionell odling.

Innehåll

Statistiken med kommentarer	5
Begreppsförklaringar	5
Kommentarer kring resultaten	6
Kommentarer till tabellerna	13
Tabeller	15
Teckenförklaring	15
1a. Höstvetete. Skörd 2006. Ekologisk odling	16
1b. Höstvetete. Skörd 2006. Konventionell odling	17
2a. Vårvetete. Skörd 2006. Ekologisk odling	18
2b. Vårvetete. Skörd 2006. Konventionell odling	19
3a. Höstråg. Skörd 2006. Ekologisk odling	20
3b. Höstråg. Skörd 2006. Konventionell odling	21
4a. Höstkorn. Skörd 2006. Ekologisk odling	22
4b. Höstkorn. Skörd 2006. Konventionell odling	23
5a. Vårkorn. Skörd 2006. Ekologisk odling	24
5b. Vårkorn. Skörd 2006. Konventionell odling	25
6a. Havre. Skörd 2006. Ekologisk odling	26
6b. Havre. Skörd 2006. Konventionell odling	27
7a. Rågvete. Skörd 2006. Ekologisk odling	28
7b. Rågvete. Skörd 2006. Konventionell odling	29
8a. Blandsäd. Skörd 2006. Ekologisk odling	30
8b. Blandsäd. Skörd 2006. Konventionell odling	31
9a. Ärtter. Skörd 2006. Ekologisk odling	32
9b. Ärtter. Skörd 2006. Konventionell odling	33
10a. Åkerbönor. Skörd 2006. Ekologisk odling	34
10b. Åkerbönor. Skörd 2006. Konventionell odling	35
11a. Höstraps. Skörd 2006. Ekologisk odling	36
11b. Höstraps. Skörd 2006. Konventionell odling	37
12a. Vårrops. Skörd 2006. Ekologisk odling	38
12b. Vårrops. Skörd 2006. Konventionell odling	39
13a. Höstrybs. Skörd 2006. Ekologisk odling	40
13b. Höstrybs. Skörd 2006. Konventionell odling	41
14a. Vårrysbs. Skörd 2006. Ekologisk odling	42
14b. Vårrysbs. Skörd 2006. Konventionell odling	43
15a. Oljelin. Skörd 2006. Ekologisk odling	44
15b. Oljelin. Skörd 2006. Konventionell odling	45
16a. Matpotatis. Skörd 2006. Ekologisk odling	46
16b. Matpotatis. Skörd 2006. Konventionell odling	47
17a. Slåttervall. Första skörd 2006. Ekologisk odling	48
17b. Slåttervall. Första skörd 2006. Konventionell odling	49
18a. Slåttervall. Återväxt och total inbärgad vallskörd 2006. Ekologisk odling	50

18b. Slåttervall. Återväxt och inbärgad vallskörd 2006. Konventionell odling	51
19. Slåttervall och betesvall. Ekologisk odling. Arealfördelning 2006, procent	52
20. Ekologisk och konventionell odling. Obärgad areal 2006	53
21. Spannmål. Areal skördad som grönfoder 2006	55
22. Ärtor och åkerbönor. Areal skördad som grönfoder 2006	58
23. Raps/rybs och oljelin. Areal skördad som grönfoder 2006	59
24. Spannmål, trindsäd och oljevaxter 2006. Ekologisk odling. Undersökningens omfattning	60
25. Matpotatis 2006. Ekologisk odling. Undersökningens omfattning	61
26. Slåttervall och betesvall 2006. Ekologisk odling. Undersökningens omfattning	62
Kartor	63
1. Produktionsområden (PO8)	63
Fakta om statistiken	64
Detta omfattar statistiken	64
Definitioner och förklaringar	64
Så görs statistiken	65
Statistikens tillförlitlighet	65
Bra att veta	66
Jämförbarhet	66
Annan statistik	67
Elektronisk publicering	67
Beskrivning av statistiken	67
In English	68
Summary	68
List of tables	69
List of terms	69

Statistiken med kommentarer

Begreppsförklaringar

I detta statistiska meddelande (SM) redovisas slutliga resultat för 2006 avseende ekologisk och konventionell skörd av spannmål, trindsäd, oljevaxter, matpotatis och slåttervall.

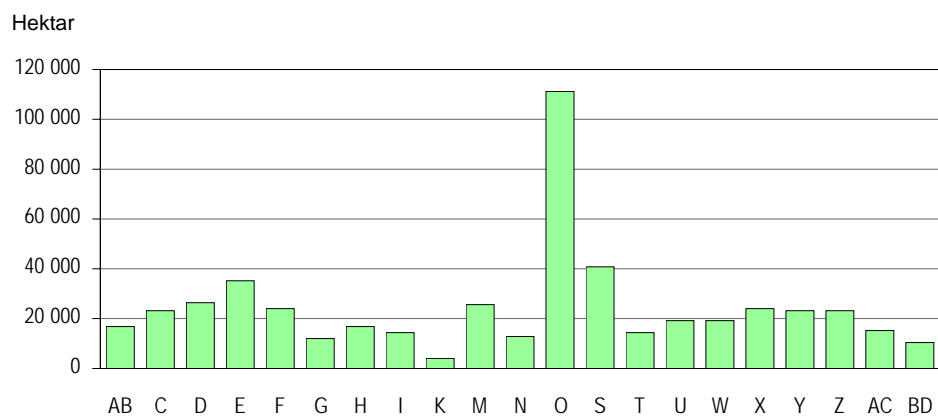
Arealer med miljöstöd för ekologisk odling

Skördarna är beräknade för arealer med miljöstöd för ekologisk odling under 2006. Hur stor del av denna areal som även var certifierad för försäljning av ekologiskt odlade produkter varierar från gröda till gröda. Bland spannmålsgrödorna hade vårvede och råg störst andel certifierad areal.

Den ekologiska odlingens omfattning

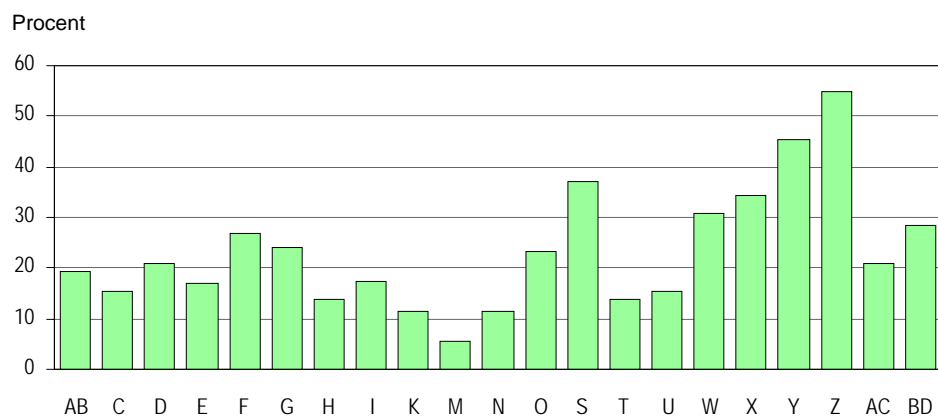
Totalt omfattades drygt 466 000 hektar åkermark av miljöstöd för ekologiska produktionsformer. Den arealuppgiften avser odling för företag som 2006 brukade mer än 2,0 hektar åkermark. I figur 1 visas hur arealen fördelas på län. Störst omfattning i hektar hade odlingen i Västra Götalands län (O). I Blekinge län (K) var anslutningen minst.

Figur 1 Åkerareal med miljöstöd för ekologiska produktionsformer 2006, hektar



Totalt för riket var närmare 18 procent av åkerarealen ansluten till miljöstöd för ekologiska produktionsformer. Störst andel ekologisk åkerareal på länsnivå fanns i Jämtlands (Z), Västernorrlands (Y), Värmlands län (S) och Gävleborgs län (X). Även i Norrbottens (BD), Dalarnas (W) och Jönköpings län (F) var en stor andel av åkerarealen ekologiskt odlad. I Skåne (M) län var andelen ansluten areal minst, se figur 2.

Figur 2 Andel åkerareal med miljöstöd för ekologiska produktionsformer 2006, procent



All ekologisk areal är inte certifierad

Grödor som odlats på areal med miljöstödd för ekologiska produktionsformer är inte automatiskt godkända för försäljning som ekologiska. För att produkterna ska få marknadsföras som ekologiska måste arealen vara ansluten till ett i Sverige godkänt kontrollorgan. Under 2006 utförde Aranea Certifiering AB och SMAK all certifiering. Kontrollen kunde göras enligt KRAV:s regler eller enligt EU:s gemensamma regler för ekologisk produktion. Båda anslutningsformerna ger producenten rätt att använda beteckningen "ekologisk" vid märkning och marknadsföring av sina produkter. De märken som förekommer i Sverige är KRAV, Demeter och EU-märkning för ekologiskt odlad.

Konventionell odling

Åkerareal för vilken det inte sökts miljöstödd för ekologiska produktionsformer har vid bearbetningen betecknats som konventionell odling. Bland dessa odlingar finns de som ligger nära den ekologiska odlingen vad gäller insatser.

Jämförelser mellan ekologisk och konventionell odling

De skattningar som gjorts i detta SM avser den faktiska odlingen och redovisas både för riket totalt och regionalt uppdelat. Inom forsknings- och försöksverksamheten försöker man undvika skillnader som beror av belägenhet, jordartskillnader, markstruktur m.m. då olika typer av odlingssystem jämförs i planerade fältförsök. Så är inte fallet i denna redovisning eftersom uppgifterna avser den faktiska odlingen.

Inte bara odlingsmetoden påverkar resultaten

Förutom de skillnader som finns i avkastning mellan de två odlingssystemen ekologisk och konventionell odling finns några andra aspekter som är värda att beakta när man ska analysera skillnader i skördenivå mellan ekologiskt och konventionellt odlade grödor i praktisk odling. Vid jämförelse av *odlingens belägenhet* framgår det att arealerna med miljöstödd för ekologisk odling i större utsträckning ligger i skogsbygd. Detta blir tydligt när man fördelar arealerna på skördeområdesnivå. Samma tendens finns även när man jämför andelen ekologisk odling på länsnivå. Eftersom skördenivån normalt är lägre i skogsbygd än i slättbygd kan belägenheten medverka till en skillnad i skördenivå mellan odlingsmetoderna. På samma sätt inverkar förhållandet att norra Sverige har en större andel av arealer med miljöstödd för ekologisk odling än de södra delarna av landet, se figur 2. En annan aspekt som påverkar skördenivån i såväl konventionell som ekologisk odling är *odlingens struktur*. Hektarskörden ökar oftast med ökad odlingsstorlek, åtminstone i intervallet mellan 0 och 10 hektar.

Kommentarer kring resultaten

Minskad odling av vårsådd ekologisk spannmål under 2006

Jämfört med 2005 minskade de vårsådda spannmålsarealerna med miljöstödd för ekologiska produktionsformer medan de höstsådda ökade marginellt. Den totala spannmålsarealen med miljöstödd för ekologiska produktionsformer minskade med 11 procent.

Fyra procent av spannmålsskörden var ekologiskt odlad

Totalt för riket uppgick spannmålsskörden från arealer med miljöstödd för ekologisk odling till 175 000 ton. Det motsvarar drygt 4 procent av den totala spannmålsskörden i landet. Den ekologiskt odlade spannmålsskörden minskade med 22 procent mellan 2005 och 2006. Minskningen är en följd av både mindre arealer och lägre skörd per hektar. Av den ekologiskt odlade kvantiteten var 118 800 ton dessutom certifierad för försäljning som ekologisk spannmål.

Havre är den vanligaste spannmålsgrödan inom den ekologiska odlingen

Havre är den enskilda spannmålsgröda som odlas mest inom den ekologiska odlingen. Havre visar också störst total skörd från den totala spannmålsarealen

med miljöstödd för ekologiska produktionsformer. Havreskörden med miljöstödd för ekologisk odling uppgick till 52 600 ton eller drygt åtta procent av den totala havreskörden under 2006.

Höstvete visar störst totalskörd inom den certifierade produktionen

Inom den certifierade spannmålsproduktionen är det höstvete som visar störst totalskörd. Den certifierade höstveteskörden uppgick till 36 100 ton vilket motsvarar två procent av den totala höstveteskörden. Vårvete och höstråg används i stor utsträckning till brödsäd, och för dessa grödor är andelen certifierad produktion större. Blandsäd är den gröda som har störst andel ekologisk produktion. I tablå 1 visas totalskördar på riksnivå för de aktuella spannmålsgrödorna, samt andelarna av motsvarande totala spannmålsproduktion. Höstkorn har få observationer och redovisas därför inte separat. Skörden av speltvete (dinkel) som odlas på cirka 500 hektar ingår i höstveteskörden.

Tablå 1. Totala spannmålsskördar från arealer med miljöstödd för ekologiska produktionsformer samt certifierade ekologiskt odlade spannmålsskördar 2006

Gröda	Total skörd från areal med miljöstödd, ton ¹⁾	Andel av den totala skörden ²⁾ , procent	Därför total skörd från certifierad areal, ton ^{1) 3)}	Andel av den totala skörden ²⁾ , procent
Höstvete inkl spelt	40 400	2,3	36 100	2,0
Vårvete	17 200	10,0	16 600	9,6
Höstråg	7 300	6,3	7 100	6,2
Vårkorn	31 500	2,9	14 200	1,3
Havre	52 600	8,4	29 000	4,6
Rågvete	12 600	4,9	9 500	3,7
Blandsäd	13 300	24,3	6 300	11,5
Spannmål totalt⁴⁾	175 000	4,2	118 800	2,9

1) Uppgifterna avser 14,0 procents vattenhalt.

2) Total skörd har redovisats i JO 16 SM 0701.

3) Källa för certifierad areal: Aranea Certifiering AB och SMAK.

4) Höstkorn ingår i den totala spannmålsskörden.

Hittills ingen snabb utveckling av den certifierade spannmålsproduktionen

Regeringens mål för den ekologiska produktionen till år 2010 är bland annat att andelen certifierad ekologisk areal bör uppgå till 20 procent av jordbruksmarken.

När det gäller den certifierade ekologiska spannmålsproduktionen har andelen under de senaste åren legat runt tre procent. Den största totala certifierade ekologiska spannmålsskörden producerades under 2004. Då var också andelen av den totala spannmålsproduktionen högst.

I tablå 2 visas certifierade ekologiska totalskördar på riksnivå för de aktuella spannmålsgrödorna. Under 2006 minskade den certifierade spannmålsproduktionen med 11 procent jämfört med 2005, vilket framförallt beror på de generellt låga skördenivåerna per hektar under torråret 2006.

Tablå 2. Certifierade ekologiskt odlade spannmålsskördar 2003-2006 samt andel av den totala skörden

Gröda	2003		2004		2005		2006	
	ton ^{1) 3)}	% ²⁾	ton ^{1) 3)}	% ²⁾	ton ^{1) 3)}	% ²⁾	ton ^{1) 3)}	% ²⁾
Höstvete inkl spelt	37 400	1,8	45 400	2,1	35 600	1,8	36 100	2,0
Vårvete	24 000	10,3	29 300	11,6	25 100	8,6	16 600	9,6
Höstråg	6 200	5,3	9 400	7,1	7 400	6,6	7 100	6,2
Vårkorn	22 100	1,5	23 800	1,4	18 600	1,2	14 200	1,3
Havre	44 000	4,0	46 700	5,0	28 700	3,8	29 000	4,6
Rågvete	9 900	4,8	13 100	4,9	9 400	3,5	9 500	3,7
Blandsäd	7 200	7,4	12 900	17,2	7 800	9,7	6 300	11,5
Spannmål totalt⁴⁾	175 000	2,8	180 700	3,3	132 800	2,6	118 800	2,9

1) Uppgifterna avser 14,0 procents vattenhalt.

2) Total skörd har redovisats i JO 16 SM 0701.

3) Källa för certifierad areal: Aranea Certifiering AB och SMAK.

4) Höstkorn ingår i den totala spannmålsskörden.

Lägre avkastning vid ekologisk odling

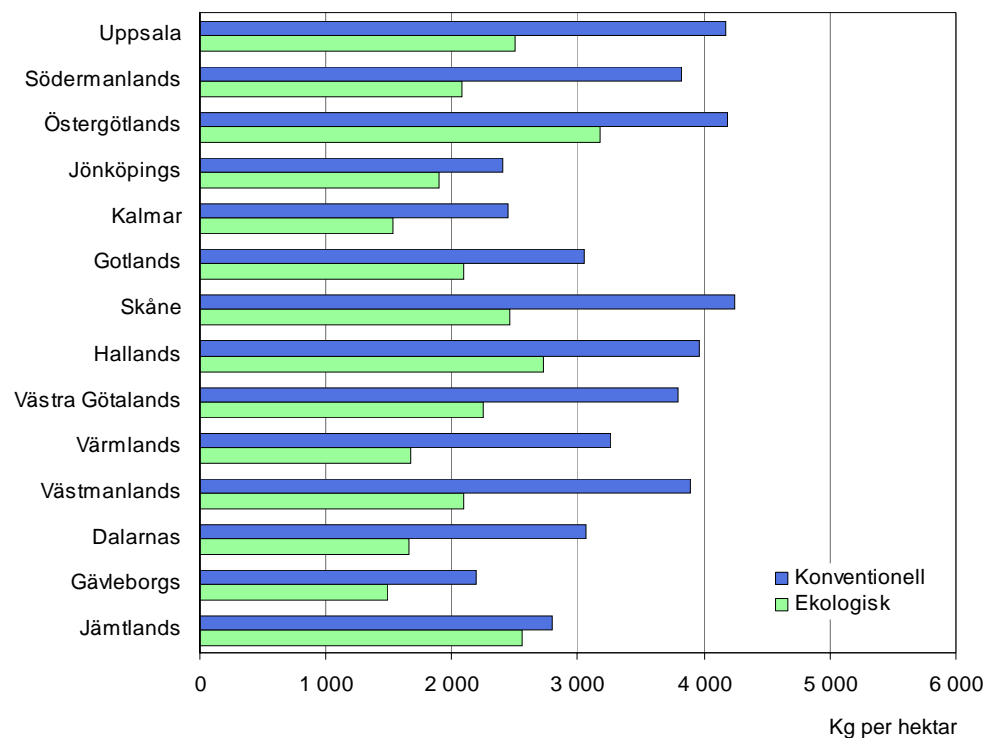
Skördeutbytet per hektar är lägre för den ekologiska odlingen än för den konventionella. Det beror bland annat på att kemiska växtskyddsmedel och lättlöslig handelsgödsel inte används inom ekologisk odling. Som exempel kan nämnas att hektarskörden av höstvetete var 40 procent lägre för ekologisk odling i Svealands slättbygder. Karta nr 1 visar jordbrukets åtta produktionsområden, som delar in landet efter de naturliga förutsättningarna för jordbruk.

Skillnaden för vårkorn ofta större i slättbygderna än i skogsbygderna

För vårkorn är skillnaden i skördenivå ofta större i slättbygderna än i skogsbygderna. För flera andra grödor finns dock exempel på det motsatta förhållandet.

I skogsbygderna bedrivs den konventionella odlingen vanligen mindre intensivt, med mindre växtskyddsmedel och handelsgödsel. En av förklaringarna till att skillnaden för vårkorn är mindre i skogsbygderna kan alltså vara att de två odlingsmetoderna är mer lika varandra där. I figur 3 visas hektarskördarna för vårkorn enligt de två odlingsmetoderna för ett antal län. Bland länen kännetecknas till exempel Skåne län av stora slättbygdsområden medan Jönköpings och Jämtlands län mer domineras av skogsbygder.

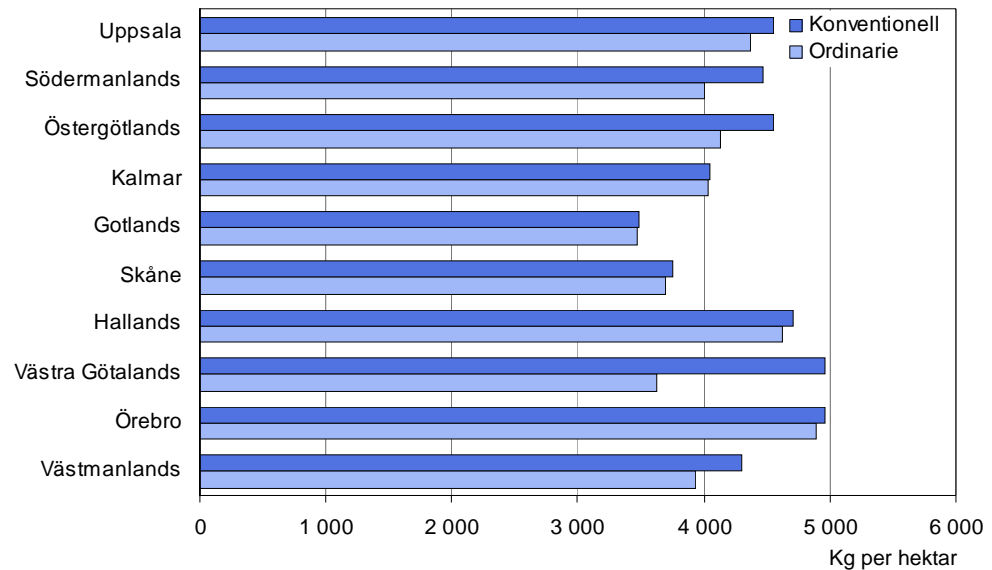
Figur 3. Hektarskördar för vårkorn från arealer med miljöstöd för ekologiska produktionsformer och från konventionell odling 2006



Konventionell hektarskörd högre än ordinarie officiell hektarskörd

För grödor som har en stor arealandel med miljöstöd för ekologisk odling är hektarskörden för konventionell odling ofta högre än hektarskörden enligt den ordinarie officiella statistiken, med sammanvägda resultat från båda odlingsformerna. I figur 4 jämförs hektaravkastningen för konventionell odling av vårvetete med motsvarande ordinarie officiella statistik. I Västra Götalands län var hektarskörden av den konventionella odlingen av vårvetete 37 procent högre än den ordinarie officiella hektarskörden för länet. För Västra Götalands län är skillnaden i hektarskörd signifikant, medan den för de övriga länen ligger inom felmarginalen.

Figur 4. Hektarskördar för vårvete från konventionell odling och från den ordinarie officiella statistiken 2006



Den ordinarie officiella statistiken har redovisats i JO 16 SM 0701. Uppgifterna avser 14,0 procents vattenhalt.

Blandsäden blir ofta grönfoder

Den totala skörden av blandsäd med miljöstödd för ekologiska produktionsformer har beräknats till 13 300 ton. De redovisade skördeuppgifterna för blandsäd innefattar stråsädesblandningar och stråsäd/baljväxtblandningar. Mer än 60 procent av den ekologiska blandsädesarealen har skördats som grönfoder. Arealer som skördats som grönfoder har frånräknats och redovisas separat.

Ärter visar något mindre skillnader mellan metoderna

Den totala ärtskörden med miljöstödd för ekologiska produktionsformer uppgick till 8 400 ton, vilket motsvarar nära 17 procent av den totala ärtskörden. Mer än 70 procent eller totalt 6 000 ton kom från certifierade arealer.

För ärter var skillnaden i avkastning mellan metoderna något mindre än vad den var för flertalet av de övriga grödorna. I Västra Götalands län finns den största ärtarealen med miljöstödd. Där var hektarskörden för den ekologiska arealen 2 210 kilo per hektar, vilket är 27 procent lägre än hektarskörden från den konventionella ärtodlingen i länet. I Östergötlands län, där den största konventionella ärtarealen finns, var skillnaden i skördenivå mellan metoderna 13 procent.

Åkerbönor odlas alltmer både inom ekologisk och konventionell odling

Åkerbönor har under senare år börjat odlas alltmer och arealen uppgick under 2006 till 6 120 hektar, varav 4 100 hektar med miljöstödd för ekologisk produktion. Åkerbönor är vanligt förekommande inom den ekologiska odlingen eftersom grödan liksom andra baljväxter bidrar till försörjningen av växtnäringsämnet kväve.

De ekologiskt odlade åkerbönona uppvisade en totalskörd på 7 300 ton och en hektarskörd på cirka 1 800 kilo per hektar. Hektarskörden var 28 procent lägre än hektarskörden för de konventionellt odlade åkerbönona.

Ärter och åkerbönor är de två vanligaste grödorna som ingår i begreppet trindsäd. Med trindsäd menas baljväxter som odlas för frönas skull till mogen skörd. Namnet trindsäd kommer av de runda, uppsvällda fröna. I tablå 2 visas totalskördar på riksnivå för ekologiskt odlade ärter och åkerbönor, samt andelen av motsvarande totala produktionen.

Tablå 3. Totala trindsädesskörden från arealer med miljöstödd för ekologiska produktionsformer samt certifierade ekologiskt odlade trindsädesskörden 2006

Gröda	Total skörd från areal med miljöstödd, ton ¹⁾	Andel av den totala skörden ²⁾ , procent	Därav total skörd från certifierad areal, ton ¹⁾³⁾	Andel av den totala skörden ²⁾ , procent
Ärter	8 400	16,5	6 000	11,8
Åkerbönor	7 300	56,2	6 100	46,9

1) Uppgifterna avser 15,0 procents vattenhalt.

2) Total skörd har redovisats i JO 16 SM 0701.

3) Källa för certifierad areal: Aranea Certifiering AB och SMAK.

Odlingen av ekologisk höstraps fortsatte att öka under 2006

Totalskörden av raps och rybs från arealer med miljöstödd för ekologiska produktionsformer uppgick till 5 300 ton. Det är något mer än två procent av den totala skörden av raps och rybs. Odlingen av ekologisk höstraps har ökat varje år sedan 2003. Under 2006 uppgick den ekologiska arealen till 2 440 hektar, vilket är runt 800 hektar mer än 2005. Närmare 90 procent av raps- och rybsproduktionen med miljöstödd för ekologisk odling var certifierad för försäljning som ekologiska produkter.

Av raps- och rybsgrödorna är det bara höstraps som har tillräckligt många observationer för redovisning på länsnivå av hektarskörden med miljöstödd för ekologiska produktionsformer, och då bara för Skåne och Västra Götalands län.

För raps och rybs har angreppen av rapsbaggar stor inverkan på skördenivån i ekologisk odling. Varmt och soligt väder i början av maj innebar ovanligt gynnsamma förhållanden för rapsbaggar. Angreppen av svampsjukdomar blev sammantaget små, vilket kan bero på den torra väderleken.

I tablå 3 visas ekologiska totalskörden på riksnivå för raps och rybs, samt andelen av motsvarande totala produktionen.

Tablå 4. Totala raps- och rybsskörden från arealer med miljöstödd för ekologiska produktionsformer samt certifierade ekologiskt odlade raps- och rybsskörden 2006

Gröda	Total skörd från areal med miljöstödd, ton ¹⁾	Andel av den totala skörden ²⁾ , procent	Därav total skörd från certifierad areal, ton ¹⁾³⁾	Andel av den totala skörden ²⁾ , procent
Höstraps	4 500	3,0	4 300	2,8
Höstrybs	300	17,6	300	17,6
Vårrybs	300	4,1	100	1,4
Raps och rybs totalt⁴⁾	5 300	2,4	4 700	2,1

1) Uppgifterna avser 9,0 procents vattenhalt.

2) Total skörd har redovisats i JO 16 SM 0701.

3) Källa för certifierad areal: Aranea Certifiering AB och SMAK.

4) Vårraps ingår i den totala raps/rybsskörden.

Oljelinarealen med miljöstödd för ekologiska produktionsformer uppgick till cirka 400 hektar totalt i landet, vilket motsvarar runt fem procent av den totala arealen. Antalet observationer var under 2006 inte tillräckligt för redovisning av skörderesultat.

Låg hektarskörd för matpotatis vid ekologisk odling

Totalskörden för matpotatis från arealer med miljöstödd för ekologiska produktionsformer beräknas för riket till 11 500 ton, vilket motsvarar drygt två procent av rikets totala skörd.

Till matpotatis räknas förutom färskpotatis och höst- och vinterpotatis för direkt konsumtion även potatis för tillverkning av mos, chips, pommes frites m.m.

samt foderpotatis och utsädesodlingar av matpotatisorter. Skörd från husbehovsodlingar, kolonilotter etc. ingår inte i denna statistik.

Totalskörden avser den kvantitet som bärgats på arealer med miljöstödd för ekologiska produktionsformer. Uppemot 80 procent av matpotatisarealen som odlats med miljöstödd var dessutom certifierad, vilket innebär att potatisskörden från den aktuella arealen kunde säljas med ekologisk märkning. Skörd från resterande 20 procent av arealen fick inte saluföras som ekologisk. Den certifierade andelen av den totala skörden var nästan två (1,9) procent.

Tablå 5. Total matpotatisskörd från arealer med miljöstödd för ekologiska produktionsformer samt certifierad matpotatisskörd 2006

Gröda	Total skörd från areal med miljöstödd, ton ¹⁾	Andel av den totala skörden, ²⁾ procent	Därav total skörd från certifierad areal, ton ^{1) 3)}	Andel av den totala skörden, ²⁾ procent
Matpotatis	11 500	2,2	10 000	1,9

1) Uppgifterna avser skörd reducerad för små, rötskadade eller grönfärgade knölar.

2) Total skörd har redovisats i JO 16 SM 0701.

3) Källa för certifierad areal: Aranea Certifiering AB och SMAK.

Drygt fyra procent av matpotatisarealen i landet odlades med miljöstödd för ekologiska produktionsformer under 2006. För riket redovisas en skörd per hektar på 13 300 kilo för arealer med miljöstödd. Störst omfattning har odlingen i Gotlands län följt av Västra Götalands och Dalarnas län.

För konventionellt odlad areal skattas hektarskörden för riket till 26 780 kilo per hektar. Högsta hektarskörden redovisas i Götalands norra slättbygder, 31 120 kilo per hektar. I Nedre Norrland var avkastningen nästan 20 000 kilo per hektar medan Övre Norrland har en skörd per hektar på drygt 18 000 kilo. Övriga produktionsområden redovisar hektarskördar mellan 21 och 29 000 kilo per hektar.

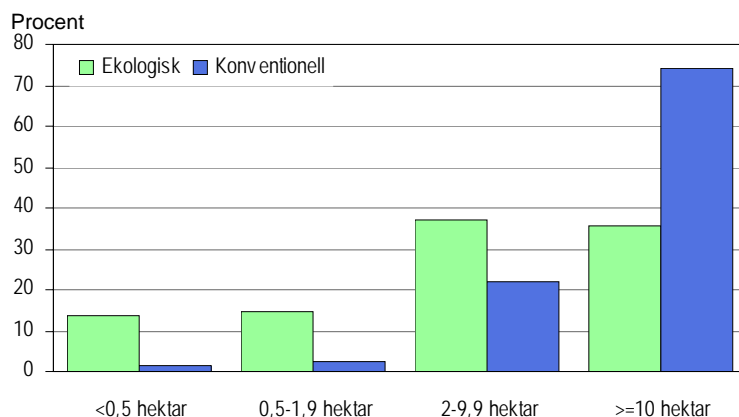
Skillnaden i skörd per hektar beror på flera orsaker. Som tidigare nämnts påverkar odlingens storlek m.m. avkastningsnivån. För matpotatis är en mycket viktig faktor hur stora angreppen av bladmögel blir. Starka angrepp av bladmögel leder till att odlingen måste avbrytas i förtid med lägre skörd per hektar som följd. Även för den konventionella odlingen kan bladmögelangrepp vara ett bekymmer, men för den ekologiskt odlade är det den anledning som man oftast hänvisar till som orsak till en låg skörd per hektar.

Odlingen av färskpotatis är mindre omfattande på ekologiskt odlade arealer jämfört med konventionellt odlade, cirka 6 respektive 19 procent har redovisats som färskpotatis. Avkastningsnivån för färskpotatis är lägre än vid odling av höst- och vinterpotatis i den konventionella odlingen. För ekologisk odling är den skillnaden i skördenivå mindre.

Större odlingar inom konventionell odling

Skördenivån påverkas i såväl konventionell som ekologisk odling är av *odlingsstrukturen*. I figur 5 visas ett exempel på hur storleken på odlingarna för matpotatis skiljer sig mellan ekologiskt och konventionellt odlade arealer.

Nära 75 procent av de konventionella odlingsarealerna finns på odlingar som överstiger 10 hektar och knappt fyra procent på odlingar mindre än två hektar. Motsvarande uppgifter för den ekologiska matpotatisarealen är att drygt 36 procent av den ekologiska arealen finns på odlingar över 10 hektar och att 29 procent finns på odlingar som är mindre än två hektar. De ekologiska odlingarnas storlek är i allmänhet mindre än de konventionella. För både ekologisk och konventionell odling ökar skörden per hektar med ökande odlingsstorlek.

Figur 5. Matpotatisarealens fördelning på odlingar av olika storlek 2006, procent**Potatis för stärkelse ingår inte**

Potatis för stärkelse ingår inte i undersökningen om ekologisk skörd eftersom odlingens omfattning är begränsad, totalt cirka 70 hektar för 2006.

Odlingen av ekologisk slåttervall fortsätter att öka

Den totala bärgade skörden av slåttervall från arealer med miljöstödd för ekologiska produktionsformer uppgick 2006 till 968 300 ton, varav den första skörden till 666 100 ton och återväxten till 302 300 ton. Det är en oförändrad totalskörd jämfört med föregående år, vilket främst beror på en minskad skörd per hektar. En större del av skörden 2006 togs som återväxt jämfört med året innan. Skörden av slåttervall från ekologiskt odlade arealer motsvarar nästan 27 procent av landets totala slåttervallskörd.

Tablå 6. Total vallskörd från arealer med miljöstödd för ekologiska produktionsformer 2006

Gröda	Total inbärgad skörd från areal med miljöstödd ton ¹⁾	Andel av den totala skörden ²⁾ , procent
Slåttervall	968 300	27

1) Uppgifterna avser 16,5 procents vattenhalt.

2) Total skörd har redovisats i JO 16 SM 0701.

Skillnaden i hektarskördenivå mellan ekologisk och konventionell odling varierade i olika delar av landet. På produktionsområdesnivå låg avkastningsnivån från 62 och upp till 104 procent av konventionell skörd för den ekologiskt odlade arealen. På riksnivå var den ekologiskt odlade arealens skördenivå 74 procent av den konventionella hektaravkastningen.

Högst ekologisk hektarskörd redovisas i Götalands Norra Slättbygder, 4 800 kilo per hektar. För övriga produktionsområden varierar skörden mellan 2 900 och 4 440 kilo per hektar. I slåttervall används normalt inte kemisk bekämpning, varken vid ekologisk eller vid konventionell odling. Hög andel klöver kan till viss del kompensera för att lättlöslig handelsgödsel inte används inom ekologisk odling.

Av slåttervallarealen var en hög andel ekologiskt odlad, på riksnivå drygt 34 procent. Arealandelen slåttervall respektive betesvall har skattats utifrån uppgifter lämnade i undersökningen. Dessa värden har därefter applicerats på den totala vallarealen med miljöstödd för ekologiska produktionsformer 2006. Arealen slåttervall med miljöstödd skattas till 269 800 hektar, en ökning jämfört med fjolåret på fyra procent. Betesvallen med miljöstödd skattas till 85 300 hektar. Den totala arealen slåtter och betesvall uppgick till 359 700 hektar. Rena betes-

vallar samt återväxt som tillvaratagits genom bete ingår inte i undersökningen om skörd. Det är den inbärgade skörden av slåttervall som beräknats.

Odlingsbetingelser

Under vintern 2005/2006 förekom en del utvintring, bland annat på grund av angrepp av snömögel. En kall vårvinter gjorde att vårbruket blev försenat. Det har även rapporterats om för mycket regn efter vårsådden som orsakade dålig uppkomst. Tillväxten missgynnades sedan av att sommaren blev alltför torr och varm. Särskilt i de södra och sydöstra delarna av landet var sommaren rekordvarm och mycket torr. I augusti kom det på många håll våldsamma regn som fördröjde och försvårade skördarbetet.

I höstrapsen var angreppen av rapsbaggar de största som förekommit på många år. Bladlöss orsakade problem i vårsåden på många håll, men förekomsten varierade mycket mellan fält och regioner. Problem med svampsjukdomar förekom främst i höstsådda grödor eftersom torr väderlek under juni ledde till att angreppen i vårsåden blev begränsade. Den torra sommaren höll också tillbaka spridningen av potatisbladmögel och angreppen kom relativt sent. Mer information finns på Jordbruksverkets hemsida i publikationer för olika regioner i landet: "Växtskyddsåret 2006".

Mer obärgade arealer vid ekologisk odling

Andelen obärgad areal var ofta större inom den ekologiska odlingen än inom den konventionella. För spannmålsgrödorna blev 3,9 procent av arealen obärgad för arealer med ekologiskt miljöstöd medan motsvarande uppgift för den konventionella arealen blev 1,4 procent. För örter var det tvärtom så att andelen obärgad areal för den ekologiska odlingen var något lägre än för den konventionella – 2,2 procent jämfört med 3,5 procent. Under 2006 blev stora arealer oskördade i Skåne, nästan 11 procent av den konventionella örtodlingen förblev obärgat där. För åkerbönor var 4,1 procent av den ekologiska arealen i landet obärgad och 2,4 procent av den konventionella.

När det gäller raps och rybs beräknas 8,4 procent av den ekologiska arealen vara obärgad. Motsvarande uppgift för den konventionellt odlade arealen blev 0,7 procent.

För matpotatis beräknas den obärgade arealen till drygt 1 procent för såväl den ekologiska som för den konventionellt odlade arealen på riksnivå. Under 2006 var det överlag en förhållandevis låg andel obärgad areal av matpotatis.

Statistiken om obärgade arealer speglar en skillnad i odlings säkerhet mellan ekologisk och konventionell odling. En del av förklaringen till skillnaden mellan odlingsmetoderna kan också vara att andelen obärgad areal vanligen är större i skogsbygderna och i norra Sverige där den ekologiska odlingen är mer frekvent.

Kommentarer till tabellerna

I tabellerna redovisas antal jordbruksföretag som varit underlag för beräkningarna, bärgad skörd per hektar, medelfel för hektarskörd, grödareal med miljöstöd för ekologiska produktionsformer, andel av total grödareal, total skörd, medelfel för den totala skörden samt kvoten mellan hektarskörd från areal med miljöstöd för ekologiska produktionsformer och hektarskörd från konventionellt odlad areal.

Medelfelet är ett mått på den beräknade skördens osäkerhet. Ju högre medelfelet är desto mer osäker är den aktuella uppgiften. Se vidare under rubriken "Statistikens tillförlitlighet".

För att undvika redovisning av alltför osäkra resultat krävs att redovisad hektarskörd grundar sig på minst 20 företag och att medelfelet är lägre än 35 procent. Vid färre företag eller högre medelfel ersätts skördeuppgiften i tabellen med två

prickar (..). När inga observationer finns att redovisa markeras detta med ett streck (-). När arealuppgiften är för osäker för att anges markeras areal och total skörd med två prickar (..).

Uppgifter om andel obärgad areal och andel areal skördad som grönfoder redovisas i separata tabeller. Hektarskördar och totalskördar påverkas av andelen obärgad areal på så sätt att de blir lägre ju större den obärgade arealen är. Uppgifterna om andel obärgade arealer och arealer skördade som grönfoder är mycket osäkra. Osäkerheten är en följd av att förekomsten varierar kraftigt mellan olika jordbruksföretag och regioner. För slåttervall inhämtas inte uppgifter om obärgade arealer.

Grödarealerna har baserats på Jordbruksverkets administrativa register för miljöstödd för ekologiska produktionsformer. De spannmåls-, trindsädes- och oljeväxtarealer som redovisas i detta statistiska meddelande har dock minskats med skattad areal skördad som grönfoder.

Tabeller

Teckenförklaring

Explanation of symbols

–	Noll	Zero
0	Mindre än 0,5	Less than 0.5
0,0	Mindre än 0,05	Less than 0.05
..	Uppgift inte tillgänglig eller för osäker för att anges	Data not available
.	Uppgift kan inte förekomma	Not applicable
*	Preliminär uppgift	Provisional figure

1a. Höstvetete. Skörd 2006. Ekologisk odling**1a. Winter wheat. Harvest in 2006. Organic farming**

Område	Antal undersökta företag ¹⁾	Hektar-skörd, kg/ha	Medel-fel, procent	Areal, hektar ²⁾	Andel av total grödareal ³⁾	Total skörd, ton	Medel-fel, procent	Ekol/konv hektarskörd, procent
Län								
Stockholms	29	3 270	4,8	620	4,5	2 000	4,8	64
Uppsala	83	3 640	1,2	1 900	6,7	6 900	1,2	66
Södermanlands	48	2 840	2,7	1 140	4,9	3 200	2,7	55
Östergötlands	66	3 470	2,2	1 940	4,2	6 700	2,2	57
Jönköpings	6	100	10,1
Kronobergs	3	40	7,7
Kalmar	9	160	1,6
Gotlands	23	2 480	7,4	340	5,7	800	7,4	58
Blekinge	2	10	0,7
Skåne	15	280	0,3
Hallands	14	420	5,1
Västra Götalands	58	3 330	4,1	3 300	5,8	11 000	4,2	55
Värmlands	12	260	8,3
Örebro	10	130	1,3
Västmanlands	56	3 120	1,9	1 630	9,9	5 100	1,9	59
Dalarnas	20	2 120	9,2	230	15,6	500	9,2	44
Gävleborgs	6	40	6,8
Västernorrlands	-	-	-	-	-	-	-	-
Jämtlands	-	-	-	-	-	-	-	-
Västerbottens	-	-	-	-	-	-	-	-
Norrbottens	-	-	-	-	-	-	-	-
Produktionsområden								
Götalands södra slättbygder	15	360	0,5
Götalands mellanbygder	38	2 700	4,6	620	1,9	1 700	4,6	60
Götalands norra slättbygder	102	3 500	2,8	4 440	4,8	15 500	2,9	57
Svealands slättbygder	235	3 240	1,4	5 580	6,0	18 100	1,4	60
Götalands skogsbygder	34	2 610	7,5	1 010	6,7	2 600	7,6	54
Mellersta Sveriges skogsb	29	2 460	8,5	480	7,8	1 200	8,5	48
Nedre Norrland	7	30	14,7
Övre Norrland	-	-	-	-	-	-	-	-
Hela Riket⁴⁾								
2006	460	3 220	1,5	12 520	3,9	40 400	1,5	56
2005	385	3 440	1,4	12 480	4,2	42 900	1,6	51
2004	416	3 740	1,2	14 140	4,0	52 800	1,2	59
2003	324	3 060	1,2	14 190	3,9	43 500	1,2	54

Vattenhalt 14,0 procent.

1) Antal jordbruksföretag som ingår i skördeberäkningarna. Där antalet understiger 20 utelämnas resultaten (..).

2) Areal skördad som grönfoder ingår ej. Den redovisas i tabell 21.

3) Total grödareal har redovisats i Statistiskt meddelande JO 16 SM 0701. Areal skördad som grönfoder ingår ej.

4) Tidigare redovisade uppgifter för år 2003 har avsett 15,0 procents vattenhalt. De nu redovisade uppgifterna har omräknats till 14,0 procents vattenhalt.

1b. Höstvete. Skörd 2006. Konventionell odling

1b. Winter wheat. Harvest in 2006. Non-organic farming

Område	Antal undersökta företag ¹⁾	Hektar-skörd, kg/ha	Medel-fel, procent	Areal, hektar ²⁾
Län				
Stockholms	98	5 120	2,0	13 340
Uppsala	173	5 550	1,1	26 230
Södermanlands	146	5 220	1,3	22 280
Östergötlands	255	6 060	1,0	44 200
Jönköpings	17	840
Kronobergs	10	420
Kalmar	96	4 690	3,1	10 170
Gotlands	91	4 300	2,9	5 640
Blekinge	29	5 480	7,0	1 730
Skåne	491	5 960	1,4	89 180
Hallands	90	6 150	2,5	7 960
Västra Götalands	328	6 090	1,1	53 780
Värmlands	44	5 200	4,0	2 830
Örebro	99	5 880	1,5	9 720
Västmanlands	129	5 270	1,8	14 750
Dalarnas	23	4 860	3,2	1 250
Gävleborgs	12	520
Västernorrlands	1	30
Jämtlands	-	-	-	-
Västerbottens	-	-	-	-
Norrbottens	-	-	-	-
Produktionsområden				
Götalands södra slättbygder	443	6 330	1,2	77 280
Götalands mellanbygder	293	4 530	2,7	31 690
Götalands norra slättbygder	512	6 150	0,8	88 220
Svealands slättbygder	666	5 380	0,7	87 650
Götalands skogsbygder	134	4 830	4,2	14 200
Mellersta Sveriges skogsb	81	5 140	2,9	5 660
Nedre Norrland	3	190
Övre Norrland	-	-	-	-
Hela Riket³⁾				
2006	2 132	5 740	0,6	304 890
2005	2 191	6 720	0,6	282 500
2004	2 232	6 280	0,5	335 540
2003	2 269	5 670	0,7	350 620

Vattenhalt 14,0 procent.

1) Antal jordbruksföretag som ingår i skördeberäkningarna. Där antalet understiger 20 utelämnas resultaten (..).

2) Areal skördad som grönfoder ingår ej. Den redovisas i tabell 21.

3) Tidigare redovisade uppgifter för år 2003 har avsett 15,0 procents vattenhalt. De nu redovisade uppgifterna har omräknats till 14,0 procents vattenhalt.

2a. Vårvete. Skörd 2006. Ekologisk odling**2a. Spring wheat. Harvest in 2006. Organic farming**

Område	Antal undersökta företag ¹⁾	Hektar-skörd, kg/ha	Medel-fel, procent	Areal, hektar ²⁾	Andel av total grödareal ³⁾	Total skörd, ton	Medel-fel, procent	Ekol/konv hektarskörd, procent
Län								
Stockholms	10	160	18,8
Uppsala	32	3 090	2,0	680	13,5	2 100	2,0	68
Södermanlands	23	2 460	1,1	490	20,6	1 200	1,1	55
Östergötlands	29	3 200	1,0	690	30,4	2 200	1,0	70
Jönköpings	1	10	11,2
Kronobergs	3	30	20,1
Kalmar	7	90	12,7
Gotlands	6	40	1,9
Blekinge	1	10	1,2
Skåne	35	2 140	3,0	780	7,8	1 700	3,3	57
Hallands	17	280	11,6
Västra Götalands	49	2 130	3,7	2 070	50,7	4 400	3,7	43
Värmlands	7	100	27,0
Örebro	14	250	4,9
Västmanlands	52	2 500	1,3	1 020	19,7	2 600	1,4	58
Dalarnas	19	320	43,9
Gävleborgs	9	130	28,0
Västernorrlands	-	-	-	-	-	-	-	-
Jämtlands	-	-	-	0	76,2
Västerbottens	-	-	-	-	-	-	-	-
Norrbottens	-	-	-	-	-	-	-	-
Produktionsområden								
Götalands södra slättbygder	29	2 760	1,4	590	6,2	1 600	1,4	67
Götalands mellanbygder	23	1 750	3,3	420	7,3	700	4,4	50
Götalands norra slättbygder	68	2 430	2,7	2 460	46,1	6 000	2,7	49
Svealands slättbygder	134	2 600	1,5	2 650	14,6	6 900	1,5	57
Götalands skogsbygder	22	2 090	7,4	390	19,8	800	7,4	53
Mellersta Sveriges skogsb	33	1 980	6,2	570	33,9	1 100	8,6	47
Nedre Norrland	5	60	16,7
Övre Norrland	-	-	-	-	0,0	-	-	-
Hela Riket⁴⁾								
2006	314	2 420	1,3	7 130	16,7	17 200	1,5	56
2005	342	2 720	1,5	10 350	17,5	28 100	1,5	53
2004	364	3 040	1,0	9 930	18,6	30 200	1,0	59
2003	254	2 940	1,3	8 560	18,2	25 200	1,5	56

Vattenhalt 14,0 procent.

1) Antal jordbruksföretag som ingår i skördeberäkningarna. Där antalet understiger 20 utelämnas resultaten (..).

2) Areal skördad som grönfoder ingår ej. Den redovisas i tabell 21.

3) Total grödareal har redovisats i Statistiskt meddelande JO 16 SM 0701. Areal skördad som grönfoder ingår ej.

4) Tidigare redovisade uppgifter för år 2003 har avsett 15,0 procents vattenhalt. De nu redovisade uppgifterna har omräknats till 14,0 procents vattenhalt.

2b. Vårvete. Skörd 2006. Konventionell odling

2b. Spring wheat. Harvest in 2006. Non-organic farming

Område	Antal undersökta företag ¹⁾	Hektar-skörd, kg/ha	Medel-fel, procent	Areal, hektar ²⁾
Län				
Stockholms	15	700
Uppsala	83	4 550	1,7	4 350
Södermanlands	41	4 470	3,4	1 910
Östergötlands	33	4 560	2,5	1 580
Jönköpings	6	100
Kronobergs	3	120
Kalmar	23	4 050	6,7	600
Gotlands	38	3 490	4,8	1 890
Blekinge	15	960
Skåne	132	3 760	1,8	9 390
Hallands	48	4 710	2,7	2 130
Västra Götalands	30	4 960	2,8	2 050
Värmlands	4	270
Örebro	65	4 960	1,9	4 850
Västmanlands	69	4 300	2,8	4 180
Dalarnas	12	400
Gävleborgs	10	300
Västernorrlands	-	-	-	-
Jämtlands	-	-	-	0
Västerbottens	-	-	-	0
Norrbottens	1	0
Produktionsområden				
Götalands södra slättbygder	143	4 140	1,5	8 940
Götalands mellanbygder	94	3 520	2,9	5 330
Götalands norra slättbygder	53	4 920	1,9	2 910
Svealands slättbygder	267	4 590	1,2	15 540
Götalands skogsbygder	36	3 910	4,1	1 660
Mellersta Sveriges skogsb	24	4 160	3,4	1 070
Nedre Norrland	10	320
Övre Norrland	1	0
Hela Riket³⁾				
2006	628	4 300	0,9	35 780
2005	1 020	5 090	0,8	48 570
2004	779	5 150	0,7	43 410
2003	736	5 290	0,6	38 920

Vattenhalt 14,0 procent.

1) Antal jordbruksföretag som ingår i skördeberäkningarna. Där antalet understiger 20 utelämnas resultaten (..).

2) Areal skördad som grönfoder ingår ej. Den redovisas i tabell 21.

3) Tidigare redovisade uppgifter för år 2003 har avsett 15,0 procents vattenhalt. De nu redovisade uppgifterna har omräknats till 14,0 procents vattenhalt.

3a. Höstråg. Skörd 2006. Ekologisk odling

3a. Winter rye. Harvest in 2006. Organic farming

Område	Antal undersökta företag ¹⁾	Hektar-skörd, kg/ha	Medel-fel, procent	Areal, hektar ²⁾	Andel av total grödareal ³⁾	Total skörd, ton	Medel-fel, procent	Ekol/konv hektarskörd, procent
Län								
Stockholms	3	60	16,7
Uppsala	15	240	16,6
Södermanlands	10	270	30,8
Östergötlands	21	2 960	3,3	400	14,6	1 200	3,3	53
Jönköpings	1	0	50,1
Kronobergs	2	20	73,4
Kalmar	3	90	32,6
Gotlands	16	170	31,1
Blekinge	1	0	0,4
Skåne	17	390	3,9
Hallands	15	140	37,0
Västra Götalands	24	2 710	8,2	700	19,3	1 900	8,2	48
Värmlands	4	70	19,6
Örebro	5	30	2,0
Västmanlands	10	210	50,4
Dalarnas	5	90	21,5
Gävleborgs	1	10	56,9
Västernorrlands	-	-	-	-	-	-	-	-
Jämtlands	-	-	-	-	-	-	-	-
Västerbottens	-	-	-	-	-	-	-	-
Norrbottens	-	-	-	-	-	-	-	-
Produktionsområden								
Götalands södra slättbygder	18	280	5,1
Götalands mellanbygder	27	1 970	8,7	410	7,6	800	9,6	39
Götalands norra slättbygder	35	2 960	5,5	950	16,8	2 800	5,5	52
Svealands slättbygder	45	2 240	1,9	840	18,5	1 900	1,9	50
Götalands skogsbygder	16	260	22,5
Mellersta Sveriges skogsb	11	150	17,1
Nedre Norrland	1	10	31,6
Övre Norrland	-	-	-	-	-	-	-	-
Hela Riket⁴⁾								
2006	153	2 480	2,9	2 920	12,6	7 300	3,0	47
2005	121	3 060	2,0	2 740	12,8	8 370	2,3	56
2004	166	3 095	1,2	3 360	13,9	10 400	1,2	53
2003	112	2 660	1,9	2 620	10,9	6 900	1,9	52

Vattenhalt 14,0 procent.

1) Antal jordbruksföretag som ingår i skördeberäkningarna. Där antalet understiger 20 utelämnas resultaten (..).

2) Areal skördad som grönfoder ingår ej. Den redovisas i tabell 21.

3) Total grödareal har redovisats i Statistiskt meddelande JO 16 SM 0701. Areal skördad som grönfoder ingår ej.

4) Tidigare redovisade uppgifter för år 2003 har avsett 15,0 procents vattenhalt. De nu redovisade uppgifterna har omräknats till 14,0 procents vattenhalt.

3b. Höstråg. Skörd 2006. Konventionell odling

3b. Winter rye. Harvest in 2006. Non-organic farming

Område	Antal undersökta företag ¹⁾	Hektar-skörd, kg/ha	Medel-fel, procent	Areal, hektar ²⁾
Län				
Stockholms	13	320
Uppsala	35	4 520	4,3	1 230
Södermanlands	18	610
Östergötlands	51	5 590	2,7	2 360
Jönköpings	-	-	-	0
Kronobergs	-	-	-	10
Kalmar	9	180
Gotlands	11	390
Blekinge	3	120
Skåne	130	5 740	2,5	9 770
Hallands	8	240
Västra Götalands	51	5 640	3,0	2 930
Värmlands	3	290
Örebro	34	4 390	4,4	1 360
Västmanlands	4	210
Dalarnas	7	320
Gävleborgs	1	10
Västernorrlands	-	-	-	-
Jämtlands	-	-	-	-
Västerbottens	-	-	-	-
Norrbottnens	-	-	-	-
Produktionsområden				
Götalands södra slättbygder	84	6 230	1,7	5 130
Götalands mellanbygder	64	5 090	4,6	5 180
Götalands norra slättbygder	92	5 690	2,2	4 700
Svealands slättbygder	101	4 510	2,4	3 700
Götalands skogsbygder	19	880
Mellersta Sveriges skogsb	18	720
Nedre Norrland	-	-	-	20
Övre Norrland	-	-	-	-
Hela Riket³⁾				
2006	378	5 310	1,4	20 350
2005	450	5 480	1,8	18 510
2004	470	5 820	1,0	20 840
2003	533	5 090	1,2	21 530

Vattenhalt 14,0 procent.

1) Antal jordbruksföretag som ingår i skördeberäkningarna. Där antalet understiger 20 utelämnas resultaten (..).

2) Areal skördad som grönfoder ingår ej. Den redovisas i tabell 21.

3) Tidigare redovisade uppgifter för år 2003 har avsett 15,0 procents vattenhalt. De nu redovisade uppgifterna har omräknats till 14,0 procents vattenhalt.

4a. Höstkorn. Skörd 2006. Ekologisk odling**4a. Winter barley. Harvest in 2006. Organic farming**

Område	Antal undersökta företag ¹⁾	Hektar-skörd, kg/ha	Medel-fel, procent	Areal, hektar ²⁾	Andel av total grödareal ³⁾	Total skörd, ton	Medel-fel, procent	Ekol/konv hektarskörd, procent
Län								
Stockholms	-	-	-	-	-	-	-	-
Uppsala	-	-	-	10	10,5
Södermanlands	-	-	-	-	-	-	-	-
Östergötlands	-	-	-	-	-	-	-	-
Jönköpings	-	-	-	0	3,0
Kronobergs	-	-	-	0	32,5
Kalmar	-	-	-	-	-	-	-	-
Gotlands	1	10	1,1
Blekinge	-	-	-	0	3,8
Skåne	-	-	-	0	0,2
Hallands	-	-	-	-	-	-	-	-
Västra Götalands	-	-	-	10	1,8
Värmlands	-	-	-	10	69,0
Örebro	-	-	-	0	1,5
Västmanlands	-	-	-	-	-	-	-	-
Dalarnas	-	-	-	-	-	-	-	-
Gävleborgs	-	-	-	-	-	-	-	-
Västernorrlands	-	-	-	-	-	-	-	-
Jämtlands	-	-	-	-	-	-	-	-
Västerbottens	-	-	-	-	-	-	-	-
Norrbottens	-	-	-	-	-	-	-	-
Produktionsområden								
Götalands södra slättbygder	-	-	-	-	-	-	-	-
Götalands mellanbygder	1	10	0,3
Götalands norra slättbygder	-	-	-	10	0,8
Svealands slättbygder	-	-	-	10	4,4
Götalands skogsbygder	-	-	-	10	5,9
Mellersta Sveriges skogsb	-	-	-	0	1,4
Nedre Norrland	-	-	-	-	-	-	-	-
Övre Norrland	-	-	-	-	-	-	-	-
Hela Riket⁴⁾								
2006	1	50	0,8
2005	4	50	0,9
2004	4	60	1,2
2003	3	50	0,8

Vattenhalt 14,0 procent.

1) Antal jordbruksföretag som ingår i skördeberäkningarna. Där antalet understiger 20 utelämnas resultaten (..).

2) Areal skördad som grönfoder ingår ej. Den redovisas i tabell 21.

3) Total grödareal har redovisats i Statistiskt meddelande JO 16 SM 0701. Areal skördad som grönfoder ingår ej.

4) Tidigare redovisade uppgifter för år 2003 har avsett 15,0 procents vattenhalt. De nu redovisade uppgifterna har omräknats till 14,0 procents vattenhalt.

4b. Höstkorn. Skörd 2006. Konventionell odling

4b. Winter barley. Harvest in 2006. Non-organic farming

Område	Antal undersökta företag ¹⁾	Hektar-skörd, kg/ha	Medelfel, procent	Areal, hektar ²⁾
Län				
Stockholms	1	0
Uppsala	1	70
Södermanlands	-	-	-	20
Östergötlands	5	200
Jönköpings	1	20
Kronobergs	-	-	-	0
Kalmar	30	3 530	9,8	1 270
Gotlands	28	4 180	5,8	920
Blekinge	2	80
Skåne	43	5 620	3,8	2 390
Hallands	3	130
Västra Götalands	5	400
Värmlands	-	-	-	0
Örebro	-	-	-	20
Västmanlands	1	90
Dalarnas	-	-	-	-
Gävleborgs	-	-	-	-
Västernorrlands	-	-	-	-
Jämtlands	-	-	-	-
Västerbottens	-	-	-	-
Norrbottens	-	-	-	-
Produktionsområden				
Götalands södra slättbygder	31	6 200	3,3	1 540
Götalands mellanbygder	69	4 040	5,0	3 120
Götalands norra slättbygder	10	550
Svealands slättbygder	4	190
Götalands skogsbygder	6	200
Mellersta Sveriges skogsb	-	-	-	20
Nedre Norrland	-	-	-	-
Övre Norrland	-	-	-	-
Hela Riket³⁾				
2006	120	4 750	3,6	5 620
2005	116	5 800	2,1	5 310
2004	106	5 600	2,6	5 190
2003	142	4 540	2,7	6 210

Vattenhalt 14,0 procent.

1) Antal jordbruksföretag som ingår i skördeberäkningarna. Där antalet understiger 20 utelämnas resultaten (..).

2) Areal skördad som grönfoder ingår ej. Den redovisas i tabell 21.

3) Tidigare redovisade uppgifter för år 2003 har avsett 15,0 procents vattenhalt. De nu redovisade uppgifterna har omräknats till 14,0 procents vattenhalt.

5a. Vårkorn. Skörd 2006. Ekologisk odling**5a. Spring barley. Harvest in 2006. Organic farming**

Område	Antal undersökta företag ¹⁾	Hektarskörd, kg/ha	Medelfel, procent	Areal, hektar ²⁾	Andel av total grödareal ³⁾	Total skörd, ton	Medelfel, procent	Ekol/konv hektarskörd, procent
Län								
Stockholms	13	200	2,9
Uppsala	33	2 510	2,3	840	3,2	2 100	2,3	60
Södermanlands	25	2 080	7,1	460	4,8	1 000	7,7	55
Östergötlands	28	3 180	4,0	400	3,0	1 300	4,0	76
Jönköpings	30	1 900	6,9	700	15,1	1 300	10,3	79
Kronobergs	11	180	8,6
Kalmar	20	1 530	15,5	390	3,1	600	19,3	63
Gotlands	42	2 100	4,9	890	6,3	1 900	5,6	69
Blekinge	13	110	3,0
Skåne	44	2 460	4,9	880	1,1	2 200	5,3	58
Hallands	24	2 730	3,3	390	2,0	1 100	6,8	69
Västra Götalands	28	2 240	8,8	1 670	5,1	3 800	13,6	59
Värmlands	23	1 670	9,4	970	10,5	1 600	10,8	51
Örebro	10	190	1,4
Västmanlands	22	2 090	4,1	430	2,3	900	8,7	54
Dalarnas	29	1 660	7,2	1 060	11,0	1 800	7,2	54
Gävleborgs	33	1 490	10,7	1 570	15,3	2 300	11,4	68
Västernorrlands	17	940	25,3
Jämtlands	20	2 560	7,1	1 070	57,5	2 700	7,4	91
Västerbottens	19	1 050	12,4
Norrbottens	11	860	24,0
Produktionsområden								
Götalands södra slättbygder	37	2 740	4,1	650	1,0	1 800	4,1	62
Götalands mellanbygder	68	2 020	3,8	1 450	2,9	2 900	5,0	62
Götalands norra slättbygder	38	2 790	9,3	1 370	4,0	3 800	10,4	67
Svealands slättbygder	109	2 260	2,2	2 500	3,2	5 700	3,4	57
Götalands skogsbygder	92	2 090	4,0	2 060	7,0	4 300	8,8	70
Mellersta Sveriges skogsb	50	1 710	6,8	1 720	9,5	3 000	8,1	62
Nedre Norrland	71	1 770	5,9	3 650	23,6	6 500	6,2	74
Övre Norrland	30	1 860	6,3	1 920	15,9	3 600	6,5	77
Hela Riket⁴⁾								
2006	495	2 060	1,9	15 290	5,1	31 500	2,4	56
2005	479	2 300	2,1	19 610	5,4	45 200	2,8	53
2004	509	2 540	1,9	21 620	5,6	54 800	2,0	58
2003	425	2 410	1,7	20 190	5,6	48 600	2,0	56

Vattenhalt 14,0 procent.

1) Antal jordbruksföretag som ingår i skördeberäkningarna. Där antalet understiger 20 utelämnas resultaten (..).

2) Areal skördad som grönfoder ingår ej. Den redovisas i tabell 21.

3) Total grödareal har redovisats i Statistiskt meddelande JO 16 SM 0701. Areal skördad som grönfoder ingår ej.

4) Tidigare redovisade uppgifter för år 2003 har avsett 15,0 procents vattenhalt. De nu redovisade uppgifterna har omräknats till 14,0 procents vattenhalt.

5b. Vårkorn. Skörd 2006. Konventionell odling

5b. Spring barley. Harvest in 2006. Non-organic farming

Område	Antal undersökta företag ¹⁾	Hektar-skörd, kg/ha	Medel-fel, procent	Areal, hektar ²⁾
Län				
Stockholms	71	3 560	4,1	6 790
Uppsala	171	4 180	1,6	25 640
Södermanlands	115	3 820	2,1	9 190
Östergötlands	164	4 190	4,5	13 080
Jönköpings	52	2 400	5,8	4 310
Kronobergs	26	2 480	8,1	1 960
Kalmar	120	2 440	4,5	12 290
Gotlands	129	3 050	2,5	13 190
Blekinge	55	3 210	5,8	3 610
Skåne	520	4 250	1,2	75 920
Hallands	144	3 960	2,6	19 000
Västra Götalands	280	3 790	1,8	30 910
Värmlands	89	3 260	2,5	8 200
Örebro	119	3 900	2,5	13 160
Västmanlands	140	3 890	2,0	18 280
Dalarnas	62	3 060	4,8	8 820
Gävleborgs	55	2 190	5,0	8 830
Västernorrlands	32	2 060	6,6	2 770
Jämtlands	25	2 800	7,4	830
Västerbottens	57	2 350	6,2	7 370
Norrbottens	32	2 610	4,2	2 870
Produktionsområden				
Götalands södra slättbygder	472	4 460	1,2	63 030
Götalands mellanbygder	389	3 250	2,1	48 740
Götalands norra slättbygder	346	4 140	2,0	32 920
Svealands slättbygder	651	3 970	0,9	75 500
Götalands skogsbygder	262	2 960	2,8	27 760
Mellersta Sveriges skogsb	147	2 740	3,2	16 330
Nedre Norrland	102	2 380	5,6	12 310
Övre Norrland	89	2 420	4,5	10 260
Hela Riket³⁾				
2006	2 458	3 680	0,7	287 020
2005	2 733	4 380	0,9	344 780
2004	2 607	4 400	0,8	364 240
2003	2 541	4 270	0,9	337 600

Vattenhalt 14,0 procent.

1) Antal jordbruksföretag som ingår i skördeberäkningarna. Där antalet understiger 20 utelämnas resultaten (...).

2) Areal skördad som grönfoder ingår ej. Den redovisas i tabell 21.

3) Tidigare redovisade uppgifter för år 2003 har avsett 15,0 procents vattenhalt. De nu redovisade uppgifterna har omräknats till 14,0 procents vattenhalt.

6a. Havre. Skörd 2006. Ekologisk odling**6a. Oats. Harvest in 2006. Organic farming**

Område	Antal undersökta företag ¹⁾	Hektar-skörd, kg/ha	Medel-fel, procent	Areal, hektar ²⁾	Andel av total grödareal ³⁾	Total skörd, ton	Medel-fel, procent	Ekol/konv hektarskörd, procent
Län								
Stockholms	36	2 000	8,1	870	14,6	1 700	8,6	58
Uppsala	60	2 530	4,1	1 350	15,9	3 400	4,3	62
Södermanlands	63	1 970	2,0	1 780	15,5	3 500	2,3	54
Östergötlands	62	2 200	3,0	1 300	12,7	2 900	5,0	57
Jönköpings	33	1 100	10,8	800	15,2	900	18,2	55
Kronobergs	12	260	7,4
Kalmar	20	1 140	15,5	460	11,5	500	17,8	50
Gotlands	20	1 730	5,2	350	15,8	600	7,1	68
Blekinge	10	40	4,6
Skåne	28	1 470	5,5	510	3,4	700	10,7	45
Hallands	28	2 700	5,0	480	4,9	1 300	5,3	75
Västra Götalands	119	1 930	5,6	11 250	16,3	21 700	5,8	53
Värmlands	69	1 640	5,0	3 390	31,9	5 500	5,9	53
Örebro	36	1 850	6,7	780	5,5	1 400	7,6	53
Västmanlands	81	1 930	3,6	2 520	15,5	4 800	4,5	53
Dalarnas	32	1 890	7,3	900	25,5	1 700	7,3	72
Gävleborgs	31	1 010	20,2	1 080	24,5	1 100	21,9	65
Västernorrlands	5	170	81,6
Jämtlands	1	70	50,4
Västerbottens	12	430	33,0
Norrbottens	4	70	13,2
Produktionsområden								
Götalands södra slättbygder	26	2 530	6,0	370	2,4	900	6,4	69
Götalands mellanbygder	49	1 310	4,7	930	9,7	1 200	5,4	47
Götalands norra slättbygder	136	2 010	5,0	8 480	14,9	17 100	5,0	53
Svealands slättbygder	309	2 030	1,7	9 120	15,1	18 500	2,0	55
Götalands skogsbygder	108	1 650	9,3	4 810	14,1	7 900	10,4	63
Mellersta Sveriges skogsb	86	1 570	8,9	3 320	22,5	5 200	9,3	59
Nedre Norrland	32	1 070	18,4	1 170	31,6	1 200	20,3	60
Övre Norrland	16	490	26,5
Hela Riket⁴⁾								
2006	762	1 830	2,4	28 670	14,6	52 600	2,6	54
2005	661	2 120	2,2	30 460	15,8	64 700	2,7	50
2004	676	2 600	2,4	34 210	15,2	88 900	2,4	59
2003	566	2 430	2,3	30 960	11,3	75 200	2,8	58

Vattenhalt 14,0 procent.

1) Antal jordbruksföretag som ingår i skördeberäkningarna. Där antalet understiger 20 utelämnas resultaten (...).

2) Areal skördad som grönfoder ingår ej. Den redovisas i tabell 21.

3) Total grödareal har redovisats i Statistiskt meddelande JO 16 SM 0701. Areal skördad som grönfoder ingår ej.

4) Tidigare redovisade uppgifter för år 2003 har avsett 15,0 procents vattenhalt. De nu redovisade uppgifterna har omräknats till 14,0 procents vattenhalt.

6b. Havre. Skörd 2006. Konventionell odling

6b. Oats. Harvest in 2006. Non-organic farming

Område	Antal undersökta företag ¹⁾	Hektar-skörd, kg/ha	Medel-fel, procent	Areal, hektar ²⁾
Län				
Stockholms	83	3 460	5,4	5 000
Uppsala	113	4 110	3,2	7 220
Södermanlands	121	3 640	3,1	9 670
Östergötlands	122	3 830	3,9	8 800
Jönköpings	55	2 020	7,0	4 720
Kronobergs	42	2 110	14,2	3 160
Kalmar	62	2 310	7,9	3 840
Gotlands	47	2 540	5,6	1 860
Blekinge	26	2 870	17,1	880
Skåne	206	3 240	3,5	14 740
Hallands	122	3 580	3,7	9 380
Västra Götalands	417	3 610	2,4	58 070
Värmlands	90	3 100	4,5	7 440
Örebro	135	3 460	3,7	13 290
Västmanlands	134	3 650	2,5	13 940
Dalarnas	43	2 640	6,1	2 660
Gävleborgs	32	1 560	11,1	3 180
Västernorrlands	3	70
Jämtlands	3	70
Västerbottens	21	1 920	14,1	900
Norrbottens	14	420
Produktionsområden				
Götalands södra slättbygder	226	3 660	3,0	14 980
Götalands mellanbygder	148	2 780	4,4	8 910
Götalands norra slättbygder	423	3 820	1,9	48 990
Svealands slättbygder	619	3 700	1,4	51 020
Götalands skogsbygder	277	2 630	4,7	29 440
Mellersta Sveriges skogsb	133	2 640	4,7	11 940
Nedre Norrland	30	1 770	13,6	2 470
Övre Norrland	35	1 950	11,3	1 340
Hela Riket³⁾				
2006	1 891	3 370	1,2	169 040
2005	1 954	4 220	1,4	159 920
2004	1 804	4 420	1,3	189 600
2003	2 102	4 190	1,1	242 420

Vattenhalt 14,0 procent.

1) Antal jordbruksföretag som ingår i skördeberäkningarna. Där antalet understiger 20 utelämnas resultaten (..).

2) Areal skördad som grönfoder ingår ej. Den redovisas i tabell 21.

3) Tidigare redovisade uppgifter för år 2003 har avsett 15,0 procents vattenhalt. De nu redovisade uppgifterna har omräknats till 14,0 procents vattenhalt.

7a. Rågvete. Skörd 2006. Ekologisk odling**7a. Triticale. Harvest in 2006. Organic farming**

Område	Antal undersökta företag ¹⁾	Hektar-skörd, kg/ha	Medel-fel, procent	Areal, hektar ²⁾	Andel av total grödareal ³⁾	Total skörd, ton	Medel-fel, procent	Ekol/konv hektarskörd, procent
Län								
Stockholms	6	40	4,7
Uppsala	14	230	20,7
Södermanlands	19	260	9,0
Östergötlands	28	3 080	3,6	660	7,5	2 000	3,8	59
Jönköpings	18	350	26,3
Kronobergs	3	30	3,8
Kalmar	14	150	3,7
Gotlands	14	130	3,5
Blekinge	3	20	2,0
Skåne	16	270	4,6
Hallands	13	190	4,1
Västra Götalands	37	3 340	5,2	1 430	10,1	4 800	6,5	63
Värmlands	10	250	10,8
Örebro	7	100	5,5
Västmanlands	4	100	10,8
Dalarnas	1	10	11,9
Gävleborgs	-	-	-	0	2,3
Västernorrlands	1	10	17,3
Jämtlands	-	-	-	-	-	-	-	-
Västerbottens	-	-	-	0	1,9
Norrbottens	-	-	-	-	-	-	-	-
Produktionsområden								
Götalands södra slättbygder	14	300	5,2
Götalands mellanbygder	33	2 010	5,3	330	3,1	700	11,7	50
Götalands norra slättbygder	51	3 470	4,3	1 540	8,6	5 400	5,4	64
Svealands slättbygder	56	3 050	2,2	890	9,4	2 700	3,8	61
Götalands skogsbygder	46	2 550	4,5	970	12,0	2 500	5,5	64
Mellersta Sveriges skogsb	7	200	7,5
Nedre Norrland	1	10	13,0
Övre Norrland	-	-	-	0	1,5
Hela Riket⁴⁾								
2006	208	2 980	2,2	4 240	7,7	12 600	2,9	62
2005	194	3 750	1,8	4 120	8,2	15 400	2,2	67
2004	228	3 670	1,7	4 880	9,4	17 900	1,7	69
2003	186	3 090	1,2	4 120	9,3	12 800	1,2	66

Vattenhalt 14,0 procent.

1) Antal jordbruksföretag som ingår i skördeberäkningarna. Där antalet understiger 20 utelämnas resultaten (..).

2) Areal skördad som grönfoder ingår ej. Den redovisas i tabell 21.

3) Total grödareal har redovisats i Statistiskt meddelande JO 16 SM 0701. Areal skördad som grönfoder ingår ej.

4) Tidigare redovisade uppgifter för år 2003 har avsett 15,0 procents vattenhalt. De nu redovisade uppgifterna har omräknats till 14,0 procents vattenhalt.

7b. Rågvete. Skörd 2006. Konventionell odling

7b. Triticale. Harvest in 2006. Non-organic farming

Område	Antal undersökta företag ¹⁾	Hektar-skörd, kg/ha ¹⁾	Medel-fel, procent	Areal, hektar ²⁾
Län				
Stockholms	26	4 220	9,0	870
Uppsala	15	830
Södermanlands	63	4 750	2,0	2 690
Östergötlands	124	5 250	2,0	8 100
Jönköpings	24	3 600	5,1	980
Kronobergs	27	3 720	3,7	770
Kalmar	70	3 650	4,1	4 080
Gotlands	71	3 730	2,7	3 550
Blekinge	33	4 120	5,1	1 180
Skåne	91	4 500	3,0	5 520
Hallands	74	5 440	2,3	4 370
Västra Götalands	186	5 310	1,8	12 520
Värmlands	38	5 320	1,7	2 090
Örebro	38	5 370	2,9	1 780
Västmanlands	21	5 230	3,3	850
Dalarnas	5	90
Gävleborgs	-	-	-	60
Västernorrlands	1	40
Jämtlands	1
Västerbottens	2	50
Norrbottens	1
Produktionsområden				
Götalands södra slättbygder	102	5 310	2,3	5 510
Götalands mellanbygder	179	4 020	2,1	10 450
Götalands norra slättbygder	250	5 470	1,4	16 300
Svealands slättbygder	187	4 960	1,5	8 530
Götalands skogsbygder	145	3 950	2,6	7 050
Mellersta Sveriges skogsb	42	4 660	4,6	2 440
Nedre Norrland	3	60
Övre Norrland	3	60
Hela Riket³⁾				
2006	911	4 810	0,9	50 400
2005	918	5 610	0,9	45 850
2004	884	5 350	0,8	47 010
2003	828	4 720	0,9	40 330

Vattenhalt 14,0 procent.

1) Antal jordbruksföretag som ingår i skördeberäkningarna. Där antalet understiger 20 utelämnas resultaten (..).

2) Areal skördad som grönfoder ingår ej. Den redovisas i tabell 21.

3) Tidigare redovisade uppgifter för år 2003 har avsett 15,0 procents vattenhalt. De nu redovisade uppgifterna har omräknats till 14,0 procents vattenhalt.

8a. Blandsäd. Skörd 2006. Ekologisk odling

8a. Mixed grain. Harvest in 2006. Organic farming

Område	Antal undersökta företag ¹⁾	Hektar-skörd, kg/ha	Medel-fel, procent	Areal, hektar ²⁾	Andel av total grödareal ³⁾	Total skörd, ton	Medel-fel, procent	Ekol/konv hektarskörd, procent
Län								
Stockholms	18	400	56,3
Uppsala	35	2 360	2,9	630	36,3	1 500	11,5	57
Södermanlands	22	1 920	5,1	250	24,4	500	12,6	50
Östergötlands	28	2 250	5,9	640	39,3	1 400	10,0	75
Jönköpings	15	450	29,2
Kronobergs	7	100	26,4
Kalmar	12	260	26,6
Gotlands	18	290	54,0
Blekinge	2	20	22,4
Skåne	18	480	43,3
Hallands	13	180	27,1
Västra Götalands	51	2 020	5,6	2 080	33,2	4 200	19,8	60
Värmlands	14	400	57,2
Örebro	5	80	14,4
Västmanlands	14	270	38,8
Dalarnas	10	160	43,5
Gävleborgs	15	230	68,9
Västernorrlands	1	0	0,6
Jämtlands	6	80	100,0
Västerbottens	6	150	31,1
Norrbottens	8	120	83,3
Produktionsområden								
Götalands södra slättbygder	8	120	29,4
Götalands mellanbygder	36	1 520	8,8	620	43,9	900	13,6	51
Götalands norra slättbygder	50	2 120	6,6	1 520	32,6	3 200	22,5	55
Svealands slättbygder	100	2 000	2,4	1 860	38,2	3 700	5,7	55
Götalands skogsbygder	61	1 810	5,3	1 910	31,0	3 400	12,3	75
Mellersta Sveriges skogsb	31	1 650	6,3	700	43,2	1 100	22,8	59
Nedre Norrland	17	260	39,9
Övre Norrland	15	290	47,1
Hela Riket⁴⁾								
2006	318	1 850	2,4	7 210	35,9	13 300	7,4	61
2005	233	2 630	2,2	7 510	32,1	19 700	7,2	65
2004	215	2 820	2,2	10 650	49,1	30 000	2,4	71
2003	213	2 650	2,1	6 860	24,7	18 200	7,5	70

Vattenhalt 14,0 procent.

1) Antal jordbruksföretag som ingår i skördeberäkningarna. Där antalet understiger 20 utelämnas resultaten (..).

2) Areal skördad som grönfoder ingår ej. Den redovisas i tabell 21.

3) Total grödareal har redovisats i Statistiskt meddelande JO 16 SM 0701. Areal skördad som grönfoder ingår ej.

4) Tidigare redovisade uppgifter för år 2003 har avsett 15,0 procents vattenhalt. De nu redovisade uppgifterna har omräknats till 14,0 procents vattenhalt.

8b. Blandsäd. Skörd 2006. Konventionell odling

8b. Mixed grain. Harvest in 2006. Non-organic farming

Område	Antal undersökta företag ¹⁾	Hektar-skörd, kg/ha	Medel-fel, procent	Areal, hektar ²⁾
Län				
Stockholms	12	330
Uppsala	17	1 360
Södermanlands	15	790
Östergötlands	19	1 210
Jönköpings	21	2 030	12,5	1 250
Kronobergs	8	280
Kalmar	10	670
Gotlands	9	300
Blekinge	4	130
Skåne	10	620
Hallands	5	490
Västra Götalands	61	3 360	4,6	4 240
Värmlands	5	300
Örebro	7	380
Västmanlands	7	360
Dalarnas	7	260
Gävleborgs	6	160
Västernorrlands	2	50
Jämtlands	2	20
Västerbottens	9	330
Norrbottens	2	40
Produktionsområden				
Götalands södra slättbygder	6	290
Götalands mellanbygder	20	2 970	14,6	910
Götalands norra slättbygder	45	3 820	3,7	3 220
Svealands slättbygder	58	3 660	4,1	3 310
Götalands skogsbygder	70	2 400	6,8	4 470
Mellersta Sveriges skogsb	19	730
Nedre Norrland	9	210
Övre Norrland	11	370
Hela Riket³⁾				
2006	238	3 050	3,0	13 530
2005	333	4 010	2,7	15 130
2004	233	3 950	1,9	12 790
2003	267	3 770	2,3	19 320

Vattenhalt 14,0 procent.

1) Antal jordbruksföretag som ingår i skördeberäkningarna. Där antalet understiger 20 utelämnas resultaten (..).

2) Areal skördad som grönfoder ingår ej. Den redovisas i tabell 21.

3) Tidigare redovisade uppgifter för år 2003 har avsett 15,0 procents vattenhalt. De nu redovisade uppgifterna har omräknats till 14,0 procents vattenhalt.

9a. Ärtor. Skörd 2006. Ekologisk odling

9a. Peas. Harvest in 2006. Organic farming

Område	Antal undersökta företag ¹⁾	Hektar-skörd, kg/ha	Medel-fel, procent	Areal, hektar ²⁾	Andel av total grödareal ³⁾	Total skörd, ton	Medel-fel, procent	Ekol/konv hektarskörd, procent
Län								
Stockholms	4	40	5,2
Uppsala	34	2 310	1,6	470	21,3	1 100	2,1	69
Södermanlands	23	2 150	1,4	300	22,9	700	2,0	90
Östergötlands	34	2 520	1,2	520	12,4	1 300	1,8	87
Jönköpings	3	20	41,7
Kronobergs	-	-	-	-	-	-	-	-
Kalmar	9	70	6,7
Gotlands	12	150	14,5
Blekinge	1	10	22,6
Skåne	15	140	6,3
Hallands	2	20	6,0
Västra Götalands	43	2 210	10,6	1 180	39,8	2 600	10,8	73
Värmlands	17	260	51,8
Örebro	6	70	7,5
Västmanlands	51	2 340	2,5	620	44,9	1 400	2,5	79
Dalarnas	16	170	66,0
Gävleborgs	3	20	36,2
Västernorrlands	-	-	-	-	-	-	-	-
Jämtlands	-	-	-	-	-	-	-	-
Västerbottens	-	-	-	0	100,0
Norrbottens	-	-	-	-	-	-	-	-
Produktionsområden								
Götalands södra slättbygder	5	80	5,1
Götalands mellanbygder	29	1 180	3,0	260	8,6	300	7,7	51
Götalands norra slättbygder	64	2 440	3,0	1 360	22,5	3 300	3,5	84
Svealands slättbygder	134	2 170	1,3	1 720	24,6	3 700	1,5	75
Götalands skogsbygder	15	290	30,4
Mellersta Sveriges skogsb	26	1 800	2,6	310	46,6	600	3,4	61
Nedre Norrland	-	-	-	10	17,4
Övre Norrland	-	-	-	0	100,0
Hela Riket								
2006	273	2 100	3,6	4 020	20,8	8 400	3,8	76
2005	297	2 120	4,5	5 400	22,4	11 400	4,5	75
2004	323	2 360	1,9	5 930	22,3	14 000	2,0	67
2003	271	2 220	1,8	5 720	23,7	12 700	2,1	63

Vattenhalt 15,0 procent.

1) Antal jordbruksföretag som ingår i skördeberäkningarna. Där antalet understiger 20 utelämnas resultaten (..).

2) Areal skördad som grönfoder ingår ej. Den redovisas i tabell 22.

3) Total grödareal har redovisats i Statistiskt meddelande JO 16 SM 0701. Areal skördad som grönfoder ingår ej.

9b. Ärtor. Skörd 2006. Konventionell odling
9b. Peas. Harvest in 2006. Non-organic farming

Område	Antal undersökta företag ¹⁾	Hektar-skörd, kg/ha	Medel-fel, procent	Areal, hektar ²⁾
Län				
Stockholms	21	2 690	3,6	770
Uppsala	52	3 350	3,2	1 730
Södermanlands	41	2 380	6,8	1 030
Östergötlands	99	2 880	2,6	3 770
Jönköpings	-	-	-	10
Kronobergs	-	-	-	0
Kalmar	31	2 640	3,6	940
Gotlands	39	2 340	3,6	910
Blekinge	1	30
Skåne	53	2 200	5,3	2 180
Hallands	14	290
Västra Götalands	53	3 020	3,7	1 820
Värmlands	15	240
Örebro	30	3 120	4,6	840
Västmanlands	21	2 970	3,2	750
Dalarnas	5	90
Gävleborgs	2	40
Västernorrlands	-	-	-	0
Jämtlands	-	-	-	-
Västerbottens	-	-	-	-
Norrbottnens	-	-	-	-
Produktionsområden				
Götalands södra slättbygder	43	2 330	5,8	1 550
Götalands mellanbygder	89	2 320	2,8	2 730
Götalands norra slättbygder	138	2 900	2,3	4 820
Svealands slättbygder	174	2 900	2,5	5 260
Götalands skogsbygder	12	670
Mellersta Sveriges skogsb	20	2 960	5,1	360
Nedre Norrland	1	30
Övre Norrland	-	-	-	-
Hela Riket				
2006	477	2 760	1,4	15 440
2005	738	2 840	1,4	18 710
2004	640	3 540	1,0	20 430
2003	613	3 530	2,2	18 230

Vattenhalt 15,0 procent.

1) Antal jordbruksföretag som ingår i skördeberäkningarna. Där antalet understiger 20 utelämnas resultaten (..).

2) Areal skördad som grönfoder ingår ej. Den redovisas i tabell 22.

10a. Åkerbönor. Skörd 2006. Ekologisk odling

10a. Field beans. Harvest in 2006. Organic farming

Område	Antal undersökta företag ¹⁾	Hektar-skörd, kg/ha	Medel-fel, procent	Areal, hektar ²⁾	Andel av total grödareal ³⁾	Total skörd, ton	Medel-fel, procent	Ekol/konv hektarskörd, procent
Län								
Stockholms	-	-	-	20	100,0
Uppsala	12	130	88,7
Södermanlands	7	160	100,0
Östergötlands	22	2 210	1,8	460	79,3	1 000	1,8	73
Jönköpings	2	20	100,0
Kronobergs	-	-	-	-	-	-	-	-
Kalmar	-	-	-	0	100,0
Gotlands	-	-	-	-	-	-	-	-
Blekinge	-	-	-	-	-	-	-	-
Skåne	6	130	16,2
Hallands	15	240	42,0
Västra Götalands	54	1 770	6,4	2 640	75,0	4 700	6,4	71
Värmlands	5	70	36,7
Örebro	1	10	98,4
Västmanlands	15	140	97,4
Dalarnas	-	-	-	50	100,0
Gävleborgs	2	30	88,2
Västernorrlands	-	-	-	-	-	-	-	-
Jämtlands	-	-	-	-	-	-	-	-
Västerbottens	-	-	-	-	-	-	-	-
Norrbottens	-	-	-	-	-	-	-	-
Produktionsområden								
Götalands södra slättbygder	16	320	26,5
Götalands mellanbygder	-	-	-	20	84,8
Götalands norra slättbygder	68	1 840	5,9	2 820	75,5	5 200	5,9	72
Svealands slättbygder	39	1 550	3,7	530	86,8	800	3,7	81
Götalands skogsbygder	11	320	67,2
Mellersta Sveriges skogsb	7	90	95,8
Nedre Norrland	-	-	-	-	-	-	-	-
Övre Norrland	-	-	-	-	-	-	-	-
Hela Riket								
2006	141	1 790	4,2	4 100	67,0	7 300	4,3	72
2005	121	1 960	5,1	4 140	64,4	8 100	5,3	67
2004	116	2 420	3,1	3 870	70,3	9 400	3,1	90

Vattenhalt 15,0 procent.

1) Antal jordbruksföretag som ingår i skördeberäkningarna. Där antalet understiger 20 utelämnas resultaten (..).

2) Areal skördad som grönfoder ingår ej. Den redovisas i tabell 22.

3) Total grödareal har redovisats i Statistiskt meddelande JO 16 SM 0701. Areal skördad som grönfoder ingår ej.

10b. Åkerbönor. Skörd 2006. Konventionell odling
 10b. Field beans. Harvest in 2006. Non-organic farming

Område	Antal undersök- ta företag ¹⁾	Hektar- skörd, kg/ha	Medel- fel, procent	Areal, hektar ²⁾
Län				
Stockholms	-	-	-	-
Uppsala	-	-	-	20
Södermanlands	2	0
Östergötlands	4	120
Jönköpings	-	-	-	-
Kronobergs	-	-	-	-
Kalmar	-	-	-	-
Gotlands	-	-	-	0
Blekinge	-	-	-	0
Skåne	9	620
Hallands	7	330
Västra Götalands	22	2 500	4,9	910
Värmlands	5	120
Örebro	-	-	-	0
Västmanlands	-	-	-	0
Dalarnas	-	-	-	-
Gävleborgs	1	0
Västernorrlands	-	-	-	-
Jämtlands	-	-	-	-
Västerbottens	-	-	-	-
Norrbottnens	-	-	-	-
Produktionsområden				
Götalands södra slättbygder	14	870
Götalands mellanbygder	-	-	-	0
Götalands norra slättbygder	26	2 500	4,4	950
Svealands slättbygder	7	140
Götalands skogsbygder	2	160
Mellersta Sveriges skogsb	-	-	-	0
Nedre Norrland	1	0
Övre Norrland	-	-	-	-
Hela Riket				
2006	50	2 500	3,2	2 120
2005	124	2 910	6,7	2 280
2004	36	2 700	3,3	1 590

Vattenhalt 15,0 procent.

1) Antal jordbruksföretag som ingår i skördeberäkningarna. Där antalet understiger 20 utelämnas resultaten (..).

2) Areal skördad som grönfoder ingår ej. Den redovisas i tabell 22.

11a. Höstraps. Skörd 2006. Ekologisk odling

11a. Winter rape. Harvest in 2006. Organic farming

Område	Antal undersökta företag ¹⁾	Hektar-skörd, kg/ha	Medel-fel, procent	Areal, hektar ²⁾	Andel av total grödareal ³⁾	Total skörd, ton	Medel-fel, procent	Ekol/konv hektarskörd, procent
Län								
Stockholms	3	60	8,0
Uppsala	7	100	10,8
Södermanlands	5	40	4,5
Östergötlands	19	310	4,4
Jönköpings	4	30	23,4
Kronobergs	-	-	-	-	-	-	-	-
Kalmar	4	30	1,5
Gotlands	6	130	8,0
Blekinge	-	-	-	-	-	-	-	-
Skåne	21	2 340	2,0	330	1,4	800	2,0	68
Hallands	11	160	11,9
Västra Götalands	43	1 700	4,3	1 230	15,0	2 100	4,3	53
Värmlands	1	10	9,2
Örebro	-	-	-	-	-	-	-	-
Västmanlands	1	0	1,4
Dalarnas	-	-	-	0	14,1
Gävleborgs	-	-	-	-	-	-	-	-
Västernorrlands	1	0	100,0
Jämtlands	-	-	-	-	-	-	-	-
Västerbottens	-	-	-	-	-	-	-	-
Norrbottens	-	-	-	-	-	-	-	-
Produktionsområden								
Götalands södra slättbygder	20	2 360	2,5	240	1,2	600	2,6	68
Götalands mellanbygder	19	310	3,4
Götalands norra slättbygder	57	1 780	3,6	1 420	10,2	2 500	3,6	56
Svealands slättbygder	17	210	6,9
Götalands skogsbygder	11	260	13,2
Mellersta Sveriges skogsb	1	10	3,0
Nedre Norrland	1	0	100,0
Övre Norrland	-	-	-	-	-	-	-	-
Hela Riket								
2006	126	1 840	2,4	2 440	5,1	4 500	2,5	56
2005	68	1 770	2,9	1 630	4,7	2 900	3,0	54
2004	56	1 970	3,3	1 240	3,3	2 400	3,3	56
2003	38	2 010	2,7	770	3,3	1 600	2,7	70

Vattenhalt 9,0 procent.

1) Antal jordbruksföretag som ingår i skördeberäkningarna. Där antalet understiger 20 utelämnas resultaten (..).

2) Areal skördad som grönfoder ingår ej. Den redovisas i tabell 23.

3) Total grödareal har redovisats i Statistiskt meddelande JO 16 SM 0701. Areal skördad som grönfoder ingår ej.

11b. Höstraps. Skörd 2006. Konventionell odling

11b. Winter rape. Harvest in 2006. Non-organic farming

Område	Antal undersökta företag ¹⁾	Hektar-skörd, kg/ha	Medel-fel, procent	Areal, hektar ²⁾
Län				
Stockholms	21	2 470	7,4	740
Uppsala	24	2 500	4,2	830
Södermanlands	17	800
Östergötlands	137	3 020	1,7	6 680
Jönköpings	6	110
Kronobergs	2
Kalmar	50	3 080	1,9	1 820
Gotlands	49	2 470	2,9	1 460
Blekinge	13	300
Skåne	338	3 470	0,7	23 680
Hallands	49	3 290	1,9	1 220
Västra Götalands	149	3 220	1,9	7 000
Värmlands	6	80
Örebro	14	330
Västmanlands	2	110
Dalarnas	1	10
Gävleborgs	-	-	-	-
Västernorrlands	-	-	-	-
Jämtlands	-	-	-	-
Västerbottens	-	-	-	-
Norrbottnens	-	-	-	-
Produktionsområden				
Götalands södra slättbygder	294	3 480	0,7	18 850
Götalands mellanbygder	183	3 220	1,2	8 910
Götalands norra slättbygder	257	3 170	1,3	12 550
Svealands slättbygder	84	2 490	2,9	2 850
Götalands skogsbygder	48	2 830	4,2	1 670
Mellersta Sveriges skogsb	12	340
Nedre Norrland	-	-	-	-
Övre Norrland	-	-	-	-
Hela Riket				
2006	878	3 250	0,6	45 190
2005	780	3 270	0,8	33 300
2004	783	3 490	0,7	36 250
2003	543	2 880	0,8	22 590

Vattenhalt 9,0 procent.

1) Antal jordbruksföretag som ingår i skördeberäkningarna. Där antalet understiger 20 utelämnas resultaten (..).

2) Areal skördad som grönfoder ingår ej. Den redovisas i tabell 23.

12a. Vårrops. Skörd 2006. Ekologisk odling**12a. Spring rape. Harvest in 2006. Organic farming**

Område	Antal undersökta företag ¹⁾	Hektar-skörd, kg/ha	Medel-fel, procent	Areal, hektar ²⁾	Andel av total grödareal ³⁾	Total skörd, ton	Medel-fel, procent	Ekol/konv hektarskörd, procent
Län								
Stockholms	1
Uppsala	-	-	-	0	0,1
Södermanlands	1	10	0,3
Östergötlands	1	20	0,6
Jönköpings	1	30	42,7
Kronobergs	-	-	-	0	23,4
Kalmar	-	-	-	-	-	-	-	-
Gotlands	3	40	3,0
Blekinge	-	-	-	-	-	-	-	-
Skåne	3	40	1,8
Hallands	-	-	-	-	-	-	-	-
Västra Götalands	2	140	1,9
Värmlands	2	10	2,0
Örebro	-	-	-	0	0,0
Västmanlands	-	-	-	20	0,5
Dalarnas	2	70	37,5
Gävleborgs	-	-	-	10	28,7
Västernorrlands	-	-	-	-	-	-	-	-
Jämtlands	-	-	-	-	-	-	-	-
Västerbottens	-	-	-	0	23,5
Norrbottens	-	-	-	-	-	-	-	-
Produktionsområden								
Götalands södra slättbygder	1
Götalands mellanbygder	5	90	3,8
Götalands norra slättbygder	2	120	1,4
Svealands slättbygder	4	40	0,2
Götalands skogsbygder	1	20	0,9
Mellersta Sveriges skogsb	3	90	8,3
Nedre Norrland	-	-	-	-	-	-	-	-
Övre Norrland	-	-	-	0	23,5
Hela Riket								
2006	16	420	1,2
2005	22	530	21,0	710	1,8	400	21,0	28
2004	20	750	2,7	490	1,3	400	2,7	33
2003	15	410	1,5

Vattenhalt 9,0 procent.

1) Antal jordbruksföretag som ingår i skördeberäkningarna. Där antalet understiger 20 utelämnas resultaten (..).

2) Areal skördad som grönfoder ingår ej. Den redovisas i tabell 23.

3) Total grödareal har redovisats i Statistiskt meddelande JO 16 SM 0701. Areal skördad som grönfoder ingår ej.

12b. Vårrops. Skörd 2006. Konventionell odling
12b. Spring rape. Harvest in 2006. Non-organic farming

Område	Antal undersökta företag ¹⁾	Hektar-skörd, kg/ha	Medel-fel, procent	Areal, hektar ²⁾
Län				
Stockholms	53	1 620	3,0	2 450
Uppsala	101	1 780	2,0	5 390
Södermanlands	74	1 920	1,5	3 650
Östergötlands	68	1 980	1,9	2 660
Jönköpings	2	40
Kronobergs	1	20
Kalmar	7	230
Gotlands	38	1 260	5,5	1 180
Blekinge	11	160
Skåne	44	1 170	3,5	2 440
Hallands	28	1 630	4,2	820
Västra Götalands	144	1 770	2,3	7 350
Värmlands	20	1 370	5,0	670
Örebro	74	1 840	2,4	3 460
Västmanlands	83	1 700	2,5	3 900
Dalarnas	3	120
Gävleborgs	1	10
Västernorrlands	-	-	-	-
Jämtlands	-	-	-	-
Västerbottens	-	-	-	0
Norrbottens	-	-	-	-
Produktionsområden				
Götalands södra slättbygder	44	1 310	3,7	1 810
Götalands mellanbygder	55	1 240	4,4	2 360
Götalands norra slättbygder	176	1 880	1,8	8 510
Svealands slättbygder	396	1 760	1,0	19 110
Götalands skogsbygder	57	1 430	4,8	1 790
Mellersta Sveriges skogsb	24	1 680	4,1	980
Nedre Norrland	-	-	-	-
Övre Norrland	-	-	-	0
Hela Riket				
2006	752	1 720	0,9	34 540
2005	909	1 890	1,0	37 770
2004	800	2 260	0,6	36 200
2003	716	1 920	0,8	26 260

Vattenhalt 9,0 procent.

1) Antal jordbruksföretag som ingår i skördeberäkningarna. Där antalet understiger 20 utelämnas resultaten (..).

2) Areal skördad som grönfoder ingår ej. Den redovisas i tabell 23.

13a. Höstrybs. Skörd 2006. Ekologisk odling**13a. Winter turnip rape. Harvest in 2006. Organic farming**

Område	Antal undersökta företag ¹⁾	Hektar-skörd, kg/ha	Medel-fel, procent	Areal, hektar ²⁾	Andel av total grödareal ³⁾	Total skörd, ton	Medel-fel, procent	Ekol/konv hektarskörd, procent
Län								
Stockholms	3	30	20,2
Uppsala	1	10	6,8
Södermanlands	3	50	22,2
Östergötlands	1	10	33,6
Jönköpings	1	0
Kronobergs	-	-	-	-	-	-	-	-
Kalmar	-	-	-	-	-	-	-	-
Gotlands	-	-	-	-	-	-	-	-
Blekinge	-	-	-	-	-	-	-	-
Skåne	1	0
Hallands	1	0	26,2
Västra Götalands	2	40	59,8
Värmlands	6	70	56,1
Örebro	2	0	4,8
Västmanlands	5	60	27,7
Dalarnas	-	-	-	0
Gävleborgs	-	-	-	-	-	-	-	-
Västernorrlands	-	-	-	-	-	-	-	-
Jämtlands	-	-	-	-	-	-	-	-
Västerbottens	-	-	-	-	-	-	-	-
Norrbottens	-	-	-	-	-	-	-	-
Produktionsområden								
Götalands södra slättbygder	1	0
Götalands mellanbygder	1
Götalands norra slättbygder	1	10	14,9
Svealands slättbygder	18	230	23,8
Götalands skogsbygder	3	60	85,8
Mellersta Sveriges skogsb	2	0	31,9
Nedre Norrland	-	-	-	-	-	-	-	-
Övre Norrland	-	-	-	-	-	-	-	-
Hela Riket								
2006	26	930	12,0	300	26,8	300	12,0	51
2005	20	1 420	4,6	330	22,6	500	4,6	73
2004	12	170	14,1
2003	6	80	9,8

Vattenhalt 9,0 procent.

1) Där antalet företag i skördeberäkningarna understiger 20, eller då uppgiften är för osäker, utelämnas resultaten (..).

2) Areal skördad som grönfoder ingår ej. Den redovisas i tabell 23.

3) Total grödareal har redovisats i Statistiskt meddelande JO 16 SM 0701. Areal skördad som grönfoder ingår ej.

13b. Höstrybs. Skörd 2006. Konventionell odling
 13b. Winter turnip rape. Harvest in 2006. Non-organic farming

Område	Antal undersök- ta företag ¹⁾	Hektar- skörd, kg/ha	Medel- fel, procent	Areal, hektar ²⁾
Län				
Stockholms	5	130
Uppsala	10	200
Södermanlands	3	180
Östergötlands	-	-	-	20
Jönköpings	-	-	-	-
Kronobergs	-	-	-	-
Kalmar	-	-	-	-
Gotlands	-	-	-	-
Blekinge	-	-	-	-
Skåne	-	-	-	-
Hallands	-	-	-	10
Västra Götalands	-	-	-	30
Värmlands	2	60
Örebro	2	40
Västmanlands	2	160
Dalarnas	-	-	-	-
Gävleborgs	-	-	-	-
Västernorrlands	-	-	-	-
Jämtlands	-	-	-	-
Västerbottens	-	-	-	-
Norrbottens	-	-	-	-
Produktionsområden				
Götalands södra slättbygder	-	-	-	-
Götalands mellanbygder	-	-	-	-
Götalands norra slättbygder	-	-	-	50
Svealands slättbygder	24	1 820	4,0	750
Götalands skogsbygder	-	-	-	10
Mellersta Sveriges skogsb	-	-	-	20
Nedre Norrland	-	-	-	-
Övre Norrland	-	-	-	-
Hela Riket				
2006	24	1 820	4,0	830
2005	52	1 940	3,9	1 130
2004	33	2 290	2,3	1 070
2003	26	1 560	5,3	740

Vattenhalt 9,0 procent.

1) Antal jordbruksföretag som ingår i skördeberäkningarna. Där antalet understiger 20 utelämnas resultaten (..).

2) Areal skördad som grönfoder ingår ej. Den redovisas i tabell 23.

14a. Vårrys. Skörd 2006. Ekologisk odling**14a. Spring turnip rape. Harvest in 2006. Organic farming**

Område	Antal undersökta företag ¹⁾	Hektar-skörd, kg/ha	Medel-fel, procent	Areal, hektar ²⁾	Andel av total grödareal ³⁾	Total skörd, ton	Medel-fel, procent	Ekol/konv hektarskörd, procent
Län								
Stockholms	1	40	16,0
Uppsala	5	60	10,5
Södermanlands	1	0	0,7
Östergötlands	2	10	3,7
Jönköpings	-	-	-	-	-	-	-	-
Kronobergs	-	-	-	10	20,4
Kalmar	-	-	-	-	-	-	-	-
Gotlands	1	10	5,3
Blekinge	-	-	-	-	-	-	-	-
Skåne	-	-	-	-	-	-	-	-
Hallands	1	10	7,2
Västra Götalands	3	390	25,1
Värmlands	15	290	35,0
Örebro	-	-	-	-	-	-	-	-
Västmanlands	2	10	2,2
Dalarnas	3	20	5,9
Gävleborgs	6	80	23,0
Västernorrlands	-	-	-	-	-	-	-	-
Jämtlands	-	-	-	-	-	-	-	-
Västerbottens	1	0	25,0
Norrbottens	-	-	-	-	-	-	-	-
Produktionsområden								
Götalands södra slättbygder	-	-	-	-	-	-	-	-
Götalands mellanbygder	1	10	4,9
Götalands norra slättbygder	3	240	17,2
Svealands slättbygder	21	170	5,2	360	13,5	100	5,2	13
Götalands skogsbygder	2	140	26,5
Mellersta Sveriges skogsb	10	120	10,2
Nedre Norrland	3	50	93,9
Övre Norrland	1	0	8,3
Hela Riket								
2006	41	300	8,8	940	15,2	300	8,8	22
2005	49	540	9,0	1 480	20,9	800	9,0	37
2004	42	660	2,3	1 170	14,0	800	2,3	37
2003	18	620	8,0

Vattenhalt 9,0 procent.

1) Antal jordbruksföretag som ingår i skördeberäkningarna. Där antalet understiger 20 utelämnas resultaten (..).

2) Areal skördad som grönfoder ingår ej. Den redovisas i tabell 23.

3) Total grödareal har redovisats i Statistiskt meddelande JO 16 SM 0701. Areal skördad som grönfoder ingår ej.

14b. Vårrys. Skörd 2006. Konventionell odling
 14b. Spring turnip rape. Harvest in 2006. Non-organic farming

Område	Antal undersök- ta företag ¹⁾	Hektar- skörd, kg/ha	Medel- fel, procent	Areal, hektar ²⁾
Län				
Stockholms	5	220
Uppsala	11	520
Södermanlands	12	450
Östergötlands	6	300
Jönköpings	1
Kronobergs	2	40
Kalmar	3	60
Gotlands	10	190
Blekinge	-	-	-	-
Skåne	-	-	-	30
Hallands	5	140
Västra Götalands	22	1 390	5,0	1 170
Värmlands	23	1 260	13,4	540
Örebro	14	340
Västmanlands	19	540
Dalarnas	19	380
Gävleborgs	12	270
Västernorrlands	-	-	-	-
Jämtlands	-	-	-	-
Västerbottens	-	-	-	0
Norrbottens	-	-	-	10
Produktionsområden				
Götalands södra slättbygder	4	120
Götalands mellanbygder	10	210
Götalands norra slättbygder	21	1 420	4,8	1 180
Svealands slättbygder	72	1 360	5,6	2 330
Götalands skogsbygder	11	350
Mellersta Sveriges skogsb	45	1 160	4,0	1 030
Nedre Norrland	1	1 180	0,0	0
Övre Norrland	-	-	-	10
Hela Riket				
2006	164	1 330	3,0	5 230
2005	176	1 440	2,6	5 520
2004	195	1 790	1,6	7 160
2003	226	1 410	1,4	7 140

Vattenhalt 9,0 procent.

1) Antal jordbruksföretag som ingår i skördeberäkningarna. Där antalet understiger 20 utelämnas resultaten (..).

2) Areal skördad som grönfoder ingår ej. Den redovisas i tabell 23.

15a. Oljelin. Skörd 2006. Ekologisk odling
 15a. Oil flax. Harvest in 2006. Organic farming

Område	Antal undersökta företag ¹⁾	Hektar-skörd, kg/ha	Medel-fel, procent	Areal, hektar ²⁾	Andel av total grödareal ³⁾	Total skörd, ton	Medel-fel, procent	Ekol/konv hektarskörd, procent
Län								
Stockholms	-	-	-	-	-	-	-	-
Uppsala	2	20	2,5
Södermanlands	1	30	3,7
Östergötlands	-	-	-	-	-	-	-	-
Jönköpings	1	0	21,0
Kronobergs	-	-	-	-	-	-	-	-
Kalmar	2	30	65,0
Gotlands	1	0	12,5
Blekinge	-	-	-	0
Skåne	1	0	1,2
Hallands	1	20	27,2
Västra Götalands	5	290	17,6
Värmlands	-	-	-	0	77,0
Örebro	1	20	5,7
Västmanlands	2	20	5,3
Dalarnas	-	-	-	-	-	-	-	-
Gävleborgs	1	0	7,5
Västernorrlands	-	-	-	-	-	-	-	-
Jämtlands	-	-	-	-	-	-	-	-
Västerbottens	-	-	-	-	-	-	-	-
Norrbottens	-	-	-	-	-	-	-	-
Produktionsområden								
Götalands södra slättbygder	1	20	4,6
Götalands mellanbygder	4	40	23,5
Götalands norra slättbygder	4	180	3,6
Svealands slättbygder	6	80	2,9
Götalands skogsbygder	1	10	7,2
Mellersta Sveriges skogsb	2	120	37,6
Nedre Norrland	-	-	-	-	-	-	-	-
Övre Norrland	-	-	-	-	-	-	-	-
Hela Riket								
2006	18	440	5,1
2005	29	660	8,3	770	7,8	500	8,6	40
2004	16	410	7,1
2003	13	500	13,5

Vattenhalt 9,0 procent.

1) Antal jordbruksföretag som ingår i skördeberäkningarna. Där antalet understiger 20 utelämnas resultaten (..).

2) Areal skördad som grönfoder ingår ej. Den redovisas i tabell 23.

3) Total grödareal har redovisats i Statistiskt meddelande JO 16 SM 0701. Areal skördad som grönfoder ingår ej.

15b. Oljelin. Skörd 2006. Konventionell odling
 15b. Oil flax. Harvest in 2006. Non-organic farming

Område	Antal undersök- ta företag ¹⁾	Hektar- skörd, kg/ha	Medel- fel, procent	Areal, hektar ²⁾
Län				
Stockholms	7	390
Uppsala	17	1 000
Södermanlands	21	1 430	3,0	750
Östergötlands	76	1 500	3,2	3 670
Jönköpings	-	-	-	0
Kronobergs	-	-	-	-
Kalmar	2	20
Gotlands	-	-	-	30
Blekinge	-	-	-	-
Skåne	10	400
Hallands	1	40
Västra Götalands	27	1 340	6,3	1 340
Värmlands	-	-	-	0
Örebro	9	280
Västmanlands	8	280
Dalarnas	-	-	-	-
Gävleborgs	1	10
Västernorrlands	-	-	-	-
Jämtlands	-	-	-	-
Västerbottens	-	-	-	-
Norrbottnens	-	-	-	-
Produktionsområden				
Götalands södra slättbygder	7	350
Götalands mellanbygder	6	140
Götalands norra slättbygder	93	1 480	2,8	4 750
Svealands slättbygder	62	1 390	2,1	2 670
Götalands skogsbygder	3	130
Mellersta Sveriges skogsb	8	200
Nedre Norrland	-	-	-	-
Övre Norrland	-	-	-	-
Hela Riket				
2006	179	1 430	2,0	8 220
2005	232	1 660	1,6	9 060
2004	138	2 080	1,6	5 300
2003	93	2 040	2,4	3 240

Vattenhalt 9,0 procent.

1) Antal jordbruksföretag som ingår i skördeberäkningarna. Där antalet understiger 20 utelämnas resultaten (..).

2) Areal skördad som grönfoder ingår ej. Den redovisas i tabell 23.

16a. Matpotatis. Skörd 2006. Ekologisk odling
16a. Table potatoes. Harvest in 2006. Organic farming

Område	Antal undersökta företag ¹⁾	Hektar-skörd red kg/ha ²⁾	Medel-fel, procent	Areal, hektar ³⁾	Andel av total grödareal	Total skörd, ton ²⁾	Medel-fel, procent	Ekol/konv hektarskörd, procent
Län								
Stockholms	2	10	9,2
Uppsala	1	20	9,2
Södermanlands	1	0	4,3
Östergötlands	6	30	1,8
Jönköpings	2	10	4,8
Kronobergs	2	10	5,7
Kalmar	5	20	4,8
Gotlands	10	130	15,9
Blekinge	9	20	18,6
Skåne	14	90	1,4
Hallands	4	20	0,9
Västra Götalands	32	15 330	5,6	110	3,5	1 700	5,6	52
Värmlands	5	40	6,7
Örebro	2	10	1,1
Västmanlands	2	0	3,6
Dalarnas	14	100	11,9
Gävleborgs	17	90	29,6
Västernorrlands	13	50	25,1
Jämtlands	11	40	20,4
Västerbottens	5	20	4,8
Norrbottens	9	30	5,2
Produktionsområden								
Götalands södra slättbygder	9	60	1,1
Götalands mellanbygder	26	13 000	3,6	190	4,4	2 400	3,6	53
Götalands norra slättbygder	15	90	2,2
Svealands slättbygder	8	40	3,0
Götalands skogsbygder	32	12 650	6,2	100	6,9	1 200	6,2	51
Mellersta Sveriges skogsb	15	110	11,5
Nedre Norrland	47	10 940	5,2	210	19,5	2 400	5,2	56
Övre Norrland	14	60	5,8
Hela Riket								
2006	166	13 300	2,0	870	4,3	11 500	2,0	50
2005	162	11 200	2,7	960	4,4	10 800	2,7	39
2004	177	13 040	1,6	970	4,2	12 600	1,6	46
2003	206	10 280	1,7	1 020	4,7	10 500	1,7	39

1) Antal jordbruksföretag som ingår i skördeberäkningarna. Där antalet understiger 20 utelämnas resultaten (..).

2) Reducerad för små (<35 mm), rötskadade eller grönfärgade knölar.

3) Uppgifterna avser arealer med miljöstöd för ekologisk produktion.

16b. Matpotatis. Skörd 2006. Konventionell odling
 16b. Table potatoes. Harvest in 2006. Non-organic farming

Område	Antal undersökta företag ¹⁾	Hektar-skörd red, kg/ha ²⁾	Medel-fel, procent	Areal, hektar
Län				
Stockholms	3	90
Uppsala	12	220
Södermanlands	3	90
Östergötlands	68	32 060	1,4	1 770
Jönköpings	13	260
Kronobergs	8	110
Kalmar	35	23 600	6,0	470
Gotlands	39	27 440	2,3	660
Blekinge	4	90
Skåne	343	26 240	1,6	6 590
Hallands	87	31 230	1,4	2 370
Västra Götalands	116	29 210	1,9	3 020
Värmlands	33	22 360	4,3	520
Örebro	36	27 010	2,3	680
Västmanlands	7	110
Dalarnas	34	22 980	3,9	760
Gävleborgs	22	19 540	3,7	220
Västernorrlands	16	160
Jämtlands	9	140
Västerbottens	32	18 090	3,0	410
Norrbottens	28	18 210	1,6	600
Produktionsområden				
Götalands södra slättbygder	271	29 410	0,9	5 820
Götalands mellanbygder	216	24 600	2,6	4 010
Götalands norra slättbygder	164	31 120	0,8	4 100
Svealands slättbygder	76	25 190	2,2	1 400
Götalands skogsbygder	55	24 840	4,4	1 310
Mellersta Sveriges skogsb	40	21 750	3,3	800
Nedre Norrland	66	19 540	4,2	880
Övre Norrland	60	18 160	1,5	1 020
Hela Riket				
2006	948	26 780	0,8	19 350
2005	1 059	28 880	0,8	21 120
2004	1 048	28 320	0,8	22 040
2003	1 038	26 240	0,8	20 900

1) Antal jordbruksföretag som ingår i skördeberäkningarna. Där antalet understiger 20 utelämnas resultaten (..).

2) Reducerad för små (<35 mm), rötskadade eller grönfärgade knölar.

17a. Slåttervall. Första skörd 2006. Ekologisk odling
 17a. Temporary grasses. First cut in 2006. Organic farming

Område	Antal undersökta företag ¹⁾	Inbärgad 1:a skörd, kg/ha	Medelfel, procent	Areal 1:a skörd, hektar ²⁾	Medelfel, procent	Total inbärgad 1:a skörd, ton	Medelfel, procent
Län							
Stockholms	16
Uppsala	18
Södermanlands	14
Östergötlands	21	2 400	10,4	18 120	6,7	43 500	12,3
Jönköpings	18
Kronobergs	12
Kalmar	13
Gotlands	23	2 420	8,4	8 570	5,3	20 800	9,9
Blekinge	6
Skåne	24	2 890	11,8	10 200	11,3	29 500	16,3
Hallands	23	2 270	6,2	6 930	8,0	15 800	10,1
Västra Götalands	87	2 620	6,1	48 460	4,6	127 100	7,7
Värmlands	32	2 630	7,4	21 200	7,8	55 700	10,7
Örebro	5
Västmanlands	6
Dalarnas	9
Gävleborgs	27	2 880	7,8	13 730	4,2	39 500	8,8
Västernorrlands	19
Jämtlands	16
Västerbottens	11
Norrbottens	9
Produktionsområden							
Götalands södra slättbygder	22	2 950	12,4	5 000	4,9	14 700	13,3
Götalands mellanbygder	45	2 470	6,4	16 360	8,1	48 300	10,3
Götalands norra slättbygder	50	2 690	8,9	28 360	6,6	70 100	11,0
Svealands slättbygder	73	2 400	4,6	45 760	4,6	123 300	6,5
Götalands skogsbygder	100	2 350	5,3	73 380	3,5	175 800	6,4
Mellersta Sveriges skogsb	37	2 640	6,8	35 080	5,3	82 400	8,6
Nedre Norrland	58	2 740	5,0	46 110	3,0	121 800	5,8
Övre Norrland	24	2 470	10,6	19 430	4,9	53 200	11,7
Hela Riket							
2006	409	2 530	2,4	269 640	1,8	666 100	3,0
2005	405	2 780	2,5	259 130	1,9	719 600	3,1
2004	413	2 720	2,7	220 900	2,1	601 500	3,4
2003	405	2 860	2,1	220 230	1,3	629 400	2,4

Vattenhalt 16,5 procent.

1) Antal jordbruksföretag som ingår i skördeberäkningarna. Där antalet understiger 20 utelämnas resultaten (...).

2) Arealen slåttervall har skattats genom att minska den totala vallarealen med andelen betesvall.

17b. Slåttervall. Första skörd 2006. Konventionell odling**17b. Temporary grasses. First cut in 2006. Non-organic farming**

Område	Antal undersökta företag ¹⁾	Hektar-skörd, kg/ha	Medel-fel, procent	Areal, hektar ²⁾
Län				
Stockholms	15
Uppsala	9
Södermanlands	13
Östergötlands	24	3 500	8,3	34 200
Jönköpings	32	2 740	9,4	37 920
Kronobergs	9
Kalmar	43	3 270	7,3	48 180
Gotlands	22	2 850	7,3	23 300
Blekinge	9
Skåne	74	3 370	4,8	60 320
Hallands	32	3 430	6,1	26 180
Västra Götalands	71	3 250	5,1	74 330
Värmlands	22	2 780	12,3	20 220
Örebro	14
Västmanlands	15
Dalarnas	20	3 440	6,7	14 250
Gävleborgs	19
Västernorrlands	18
Jämtlands	7
Västerbottens	22	2 840	7,8	32 910
Norrbottens	9
Produktionsområden				
Götalands södra slättbygder	40	3 260	6,6	28 200
Götalands mellanbygder	81	3 340	5,3	84 470
Götalands norra slättbygder	37	3 780	6,5	46 490
Svealands slättbygder	64	3 480	4,4	71 820
Götalands skogsbygder	151	3 070	3,6	166 780
Mellersta Sveriges skogsb	48	2 870	6,5	42 620
Nedre Norrland	45	3 270	5,7	43 630
Övre Norrland	33	2 710	8,3	50 550
Hela Riket				
2006	499	3 190	2,0	533 040
2005	457	3 720	1,9	515 380
2004	533	3 520	1,9	518 620
2003	545	3 560	1,8	539 180

Vattenhalt 16,5 procent.

1) Antal jordbruksföretag som ingår i skördeberäkningarna. Där antalet understiger 20 utelämnas resultaten (..).

2) Arealen slåttervall har skattats genom att minska den totala vallarealen med andelen betesvall.

18a. Slåttervall. Återväxt och total inbärgad vallskörd 2006. Ekologisk odling
 18a. Temporary grasses. Regrowth and total production in 2006. Organic farming

Område	Inbärgad återväxt, kg/ha ^{1,2)}	Medelfel, procent	Total inbärgad återväxtskörd, ton ^{1,2)}	Medelfel, procent	Inbärgad vallskörd, kg/ha ¹⁾	Ekol/konv hektarskörd, procent	Total inbärgad vallskörd, ¹⁾ ton
Län							
Stockholms
Uppsala
Södermanlands
Östergötlands	4 300	65	77 900
Jönköpings
Kronobergs
Kalmar
Gotlands	770	26,0	6 600	26,5	3 190	80	27 400
Blekinge
Skåne	3 750	73	27 400
Hallands	3 920	66	27 200
Västra Götalands	1 590	10,9	77 000	11,8	4 210	81	204 000
Värmlands	3 740	96	79 400
Örebro
Västmanlands
Dalarnas
Gävleborgs	3 730	89	51 100
Västernorrlands
Jämtlands
Västerbottens
Norrbottens
Produktionsområden							
Götalands södra slättbygder	4 440	81	22 200
Götalands mellanbygder	960	16,4	15 700	18,3	3 430	72	64 000
Götalands norra slättbygder	2 100	11,0	59 600	12,8	4 800	69	129 700
Svealands slättbygder	1 200	23,9	54 700	24,3	3 590	62	178 000
Götalands skogsbygder	1 230	9,3	90 300	9,9	3 580	71	266 200
Mellersta Sveriges skogsb	1 160	18,7	40 700	19,5	3 800	104	123 100
Nedre Norrland	630	20,1	29 000	20,3	3 370	82	150 900
Övre Norrland	2 900	75	62 000
Hela Riket							
2006	1 120	6,7	302 300	7,0	3 650	74	968 300
2005	960	8,2	248 600	8,4	3 740	67	968 200
2004	920	6,8	202 800	7,1	3 640	66	804 300
2003	1 530	4,6	336 500	4,8	4 390	80	965 900

Vattenhalt 16,5 procent.

1) Där antalet företag i bearbetningen understiger 20 utelämnas resultaten (...).

2) Återväxtskörden per hektar har beräknats utslagen på den totala slåttervallsarealen, dvs. hela arealen och ej enbart den där återväxten tillvaratas.

18b. Slåttervall. Återväxt och inbärgad vallskörd 2006. Konventionell odling
 18b. Temporary grasses. Regrowth and total yield per hectare in 2006. Non-organic farming

Område	Återväxt, hektar-skörd, kg/ha ^{1,2)}	Medel-fel, procent	Inbärgad vallskörd, kg/ha ^{1,2)}
Län			
Stockholms
Uppsala
Södermanlands
Östergötlands	3 110	21,7	6 610
Jönköpings	2 080	12,6	4 820
Kronobergs
Kalmar	1 570	14,3	4 840
Gotlands	1 150	24,3	4 000
Blekinge
Skåne	1 790	14,2	5 160
Hallands	2 530	15,8	5 970
Västra Götalands	1 960	11,9	5 220
Värmlands	1 120	26,1	3 900
Örebro
Västmanlands
Dalarnas	990	26,8	4 430
Gävleborgs
Västernorrlands
Jämtlands
Västerbottens	1 100	22,0	3 940
Norrbottnens
Produktionsområden			
Götalands södra slättbygder	2 200	17,0	5 460
Götalands mellanbygder	1 400	11,5	4 740
Götalands norra slättbygder	3 140	16,8	6 920
Svealands slättbygder	2 350	13,1	5 840
Götalands skogsbygder	1 990	6,8	5 060
Mellersta Sveriges skogsb	790	18,6	3 660
Nedre Norrland	840	16,3	4 100
Övre Norrland	1 140	16,0	3 850
Hela Riket			
2006	1 770	5,0	4 960
2005	1 820	4,5	5 540
2004	1 970	4,0	5 490
2003	1 930	3,7	5 500

Vattenhalt 16,5 procent.

1) Där antalet företag i bearbetningen understiger 20 utelämnas resultaten (...).

2) Återväxtskörden per hektar har beräknats utslagen på den totala slåttervallsarealen, dvs. hela arealen och ej enbart den där återväxten tillvaratas.

19. Slåttervall och betesvall. Ekologisk odling. Arealfördelning 2006, procent

19. Temporary grasses and grazings. Organic farming. Distribution of acreage in 2006, per cent

Område	Antal undersökta företag	Andel slåttervall av total vallareal, procent	Andel betesvall av total vallareal, procent	Andel ej utnyttj. vall av total vallareal, procent	Areal slåtter- och betesvall, hektar	Andel av total grödareal, procent ¹⁾
Län						
Stockholms	21	60,6	38,3	1,1	11 680	37,0
Uppsala	19
Södermanlands	16
Östergötlands	22	77,4	22,6	0,0	23 420	36,9
Jönköpings	23	84,7	15,2	0,1	19 560	30,1
Kronobergs	13
Kalmar	14
Gotlands	26	79,6	15,6	4,8	10 770	28,0
Blekinge	8
Skåne	31	57,4	38,7	3,9	17 780	18,0
Hallands	26	74,7	25,3	0,0	9 280	20,6
Västra Götalands	97	71,3	26,4	2,2	67 940	40,0
Värmlands	37	70,4	26,3	3,3	30 120	50,1
Örebro	9
Västmanlands	9
Dalarnas	10
Gävleborgs	33	77,4	22,2	0,4	17 730	41,9
Västernorrlands	20	78,8	20,8	0,4	19 860	49,5
Jämtlands	16
Västerbottens	12
Norrbottens	10
Produktionsområden						
Götalands södra slättbygder	26	80,2	19,8	0,0	6 230	13,5
Götalands mellanbygder	52	67,8	27,0	5,2	24 130	19,7
Götalands norra slättbygder	58	73,9	26,1	0,0	38 370	37,7
Svealands slättbygder	84	67,3	31,2	1,5	68 000	38,6
Götalands skogsbygder	112	75,5	22,9	1,6	97 140	31,6
Mellersta Sveriges skogsb	53	76,3	22,0	1,7	45 960	45,0
Nedre Norrland	61	81,1	18,6	0,3	56 850	48,9
Övre Norrland	26	84,3	15,4	0,2	23 040	27,9
Hela Riket						
2006	472	75,0	23,7	1,3	359 730	34,1
2005	470	74,5	22,9	2,6	347 700	33,8
2004	478	76,3	22,0	1,7	289 490	31,0
2003	449	79,2	19,8	0,9	278 070	29,8

1) Andel ekologisk areal (med miljöstöd för ekologiska produktionsformer) av total slåtter- och betesvallsareal.

20. Ekologisk och konventionell odling. Obärgad areal 2006**Procent av grödarealen**

20. Organic and non-organic farming. Area not harvested in 2006

Per cent of the crop area

Område	Spannmål		Raps och rybs		Oljelin	
	Procent		Procent		Procent	
	Ekologisk	Konvent.	Ekologisk	Konvent.	Ekologisk	Konvent.
Län						
Stockholms	6,4	1,1	..	1,7	-	..
Uppsala	1,6	0,1	..	0,3
Södermanlands	0,5	0,3	..	0,8	..	0,0
Östergötlands	0,6	0,6	0,0	0,1	-	3,1
Jönköpings	5,7	1,7
Kronobergs	3,5	5,7	-	-
Kalmar	11,6	1,7	..	0,9
Gotlands	1,4	0,2	..	0,1
Blekinge	4,3	1,9	-	4,2	..	-
Skåne	2,7	2,3	1,0	0,1
Hallands	1,9	0,2	..	0,4
Västra Götalands	3,3	1,3	5,3	1,0	..	4,1
Värmlands	6,9	1,3	16,3	5,8
Örebro	2,7	0,4	..	0,3
Västmanlands	0,1	0,3	..	1,5
Dalarnas	3,3	1,7	..	0,0	-	-
Gävleborgs	20,1	3,3
Västernorrlands	4,4	5,3	..	-	-	-
Jämtlands	2,8	8,4	-	-	-	-
Västerbottens	10,5	9,8	-	-
Norrbottnens	10,7	2,1	-	..	-	-
Produktionsområden						
Götalands södra slättbygder	1,7	1,1	1,7	0,1
Götalands mellanbygder	2,5	2,5	6,0	0,2
Götalands norra slättbygder	2,4	0,3	5,6	0,6	..	2,0
Svealands slättbygder	1,6	0,4	16,9	1,1	..	1,4
Götalands skogsbygder	5,7	3,8	0,0	1,4
Mellersta Sveriges skogsbygder	6,7	2,3	..	1,9
Nedre Norrland	11,5	3,5	-	-
Övre Norrland	10,2	7,8	-	-
Hela Riket						
2006	3,9	1,4	8,4	0,7	..	2,6
2005	2,0	0,7	12,1	1,1	21,3	1,7
2004	4,3	1,3	13,4	0,8	..	4,6
2003	1,3	0,4	10,0	0,7	..	1,3

Där antalet företag i bearbetningen understiger 20 utelämnas resultaten (..).

20 forts. Ekologisk och konventionell odling. Obärgad areal 2006**Procent av grödarealen**

20 cont. Organic and non-organic farming. Area not harvested in 2006

Per cent of the crop area

Område	Ärtor		Åkerbönor		Matpotatis	
	Procent		Procent		Procent	
	Ekologisk	Konvent.	Ekologisk	Konvent.	Ekologisk	Konvent.
Län						
Stockholms	..	2,0	..	-
Uppsala	0,2	0,0
Södermanlands	0,1	9,7
Östergötlands	0,0	1,4	0,0	0,6
Jönköpings	-
Kronobergs	-	..	-	-
Kalmar	..	1,6	..	-	..	3,7
Gotlands	..	0,0	-	0,4
Blekinge	-
Skåne	..	10,7	0,9
Hallands	0,6
Västra Götalands	0,6	3,7	4,7	3,3	1,3	1,0
Värmlands	2,7
Örebro	..	0,2	6,5
Västmanlands	1,2	0,3
Dalarnas	-	..	1,4
Gävleborgs	1,7
Västernorrlands	-	..	-	-	..	10,8
Jämtlands	-	-	-	-
Västerbottens	..	-	-	-	..	0,9
Norrbottens	-	-	-	-	..	1,6
Produktionsområden						
Götalands södra slättbygder	..	10,4	1,0
Götalands mellanbygder	0,0	2,9	0,0	0,7
Götalands norra slättbygder	0,1	2,2	4,0	2,9	..	0,6
Svealands slättbygder	2,1	3,4	4,7	2,9
Götalands skogsbygder	1,2	3,2
Mellersta Sveriges skogsbygder	9,3	0,0	3,9
Nedre Norrland	-	..	0,3	2,5
Övre Norrland	..	-	-	-	..	1,3
Hela Riket						
2006	2,2	3,5	4,1	2,4	1,2	1,3
2005	3,4	1,4	5,2	0,9	3,3	1,2
2004	6,8	2,9	8,7	1,2	5,5	1,9
2003	9,8	2,0	.. 1	.. 1	4,0	1,4

Där antalet företag i bearbetningen understiger 20 utelämnas resultaten (..).

1) 2004 är första året som grödan ingår i skördestatistiken.

21. Spannmål. Areal skördad som grönfoder 2006

Hektar och procent av total areal med miljöstöd för ekologisk odling ¹⁾

21. Cereals. Area harvested as green fodder in 2006

Hectares and per cent of the total crop area with subsidies for organic farming

Område	Höstvete		Vårvete		Råg	
	Grönfoderareal		Grönfoderareal		Grönfoderareal	
	Hektar	Procent	Hektar	Procent	Hektar	Procent
Län						
Stockholms	10	2,1
Uppsala	20	1,2	0	0,0
Södermanlands	0	0,0	0	0,0
Östergötlands	0	0,0	0	0,2	0	0,0
Jönköpings
Kronobergs
Kalmar
Gotlands	0	0,0
Blekinge
Skåne	30	4,2
Hallands
Västra Götalands	50	1,4	0	0,2	10	0,9
Värmlands
Örebro
Västmanlands	0	0,0	20	2,1
Dalarnas	0	0,0
Gävleborgs
Västernorrlands	-	-	-	-	-	-
Jämtlands	-	-	-	-	-	-
Västerbottens	-	-	-	-
Norrbottens	-	-	-	-
Produktionsområden						
Götalands södra slättbygder	0	0,0
Götalands mellanbygder	0	0,0	40	9,4	50	11,3
Götalands norra slättbygder	50	1,0	0	0,2	10	0,8
Svealands slättbygder	40	0,6	20	0,9	0	0,4
Götalands skogsbygder	20	2,0	0	0,0
Mellersta Sveriges skogsbygder	0	0,0	40	5,7
Nedre Norrland
Övre Norrland	-	-	-	-
Hela Riket						
2006	100	0,8	160	2,3	60	2,0
2005	120	0,9	160	1,6	60	2,3
2004	30	0,2	60	0,6	30	0,8
2003	80	0,6	100	1,1	40	1,3

Där antalet företag i bearbetningen understiger 20 utelämnas resultaten (..).

1) Vid framtagning av föreliggande skördestatistik har grödarealerna korrigerats ned om skörd av grönfoder förekommit. Skattad areal skördad som grönfoder redovisas i denna tabell.

21 forts. Spannmål. Areal skördad som grönfoder 2006**Hektar och procent av total areal med miljöstöd för ekologisk odling ¹⁾**

21 cont. Cereals. Area harvested as green fodder in 2006

Hectares and per cent of the total crop area with subsidies for organic farming

Område	Höstkorn		Vårkorn		Havre	
	Grönfoderareal		Grönfoderareal		Grönfoderareal	
	Hektar	Procent	Hektar	Procent	Hektar	Procent
Län						
Stockholms	-	-	50	5,8
Uppsala	-	-	10	0,7	30	2,2
Södermanlands	-	-	20	4,7	70	3,8
Östergötlands	-	-	0	0,8	130	9,4
Jönköpings	-	-	90	11,7	300	27,5
Kronobergs	-	-
Kalmar	-	-	110	22,3	70	13,1
Gotlands	60	5,9	60	15,0
Blekinge	-	-
Skåne	-	-	70	7,2	180	26,0
Hallands	-	-	20	5,9	20	4,8
Västra Götalands	-	-	430	20,5	300	2,6
Värmlands	-	-	120	10,9	280	7,7
Örebro	-	-	60	7,2
Västmanlands	-	-	40	7,5	120	4,6
Dalarnas	-	-	0	0,0	10	1,4
Gävleborgs	-	-	180	10,3	220	17,0
Västernorrlands	-	-	100	9,9
Jämtlands	-	-	30	2,9
Västerbottens	-	-	40	3,2
Norrbottens	-	-
Produktionsområden						
Götalands södra slättbygder	-	-	10	1,2	20	5,7
Götalands mellanbygder	220	13,3	160	14,7
Götalands norra slättbygder	-	-	140	9,0	80	0,9
Svealands slättbygder	-	-	170	6,3	430	4,5
Götalands skogsbygder	-	-	330	13,9	1 070	18,2
Mellersta Sveriges skogsbygder	-	-	190	9,8	260	7,4
Nedre Norrland	-	-	230	5,8	250	17,7
Övre Norrland	-	-	80	4,1	280	36,2
Hela Riket						
2006	1 390	8,4	2 570	8,2
2005	2 060	9,5	3 060	9,1
2004	540	2,4	920	2,6
2003	910	4,3	3 060	9,0

Där antalet företag i bearbetningen understiger 20 utelämnas resultaten (..).

1) Vid framtagning av föreliggande skördestatistik har grödarealerna korrigerats ned om skörd av grönfoder förekommit. Skattad areal skördad som grönfoder redovisas i denna tabell.

21 forts. Spannmål. Areal skördad som grönfoder 2006**Hektar och procent av total areal med miljöstöd för ekologisk odling ¹⁾**

21 cont. Cereals. Area harvested as green fodder in 2006

Hectares and per cent of the total crop area with subsidies for organic farming

Område	Rågvete		Blandsäd		Spannmål totalt	
	Grönfoderareal		Grönfoderareal		Grönfoderareal	
	Hektar	Procent	Hektar	Procent	Hektar	Procent
Län						
Stockholms	80	19,8	190	7,5
Uppsala	420	38,8	520	8,2
Södermanlands	10	4,3	140	33,8	250	5,1
Östergötlands	50	7,5	300	33,0	490	7,6
Jönköpings	500	65,6	910	27,5
Kronobergs	290	79,9	440	39,8
Kalmar	320	57,6	520	24,6
Gotlands	320	61,7	450	17,0
Blekinge	40	75,8	90	29,7
Skåne	460	52,4	830	18,9
Hallands	280	60,5	360	14,8
Västra Götalands	200	12,6	2 580	57,2	3 570	13,7
Värmlands	810	71,1	1 230	18,4
Örebro	230	74,8	340	18,1
Västmanlands	70	20,6	240	3,8
Dalarnas	290	62,4	300	9,8
Gävleborgs	-	-	1 030	81,4	1 470	32,7
Västernorrlands	1 330	100,0	1 510	57,3
Jämtlands	-	-	1 180	95,2	1 210	50,2
Västerbottens	-	-	580	77,6	740	31,2
Norrbottens	-	-	340	71,7	540	34,3
Produktionsområden						
Götalands södra slättbygder	250	69,9	310	10,3
Götalands mellanbygder	40	11,1	640	57,2	1 160	19,7
Götalands norra slättbygder	200	11,2	1 680	52,8	2 150	9,4
Svealands slättbygder	90	9,3	1 130	38,0	1 880	7,4
Götalands skogsbygder	80	7,3	2 350	60,9	3 850	25,3
Mellersta Sveriges skogsbygder	1 100	63,3	1 620	18,7
Nedre Norrland	3 390	93,7	3 870	42,7
Övre Norrland	-	-	1 050	76,0	1 440	34,8
Hela Riket						
2006	470	10,0	11 700	64,1	16 450	17,5
2005	170	3,9	11 660	61,6	17 300	16,5
2004	40	0,8	6 930	37,1	8 550	8,0
2003	100	2,3	10 780	60,5	15 100	14,7

Där antalet företag i bearbetningen understiger 20 utelämnas resultaten (..).

1) Vid framtagning av föreliggande skördestatistik har grödarealerna korrigerats ned om skörd av grönfoder förekommit. Skattad areal skördad som grönfoder redovisas i denna tabell.

22. Ärtor och åkerbönor. Areal skördad som grönfoder 2006
Hektar och procent total areal med miljöstöd för ekologisk odling ¹⁾

22. Peas and field beans. Area harvested as green fodder in 2006
 Hectares and per cent of the total crop area with subsidies for organic farming

Område	Ärtor		Åkerbönor	
	Grönfoderareal		Grönfoderareal	
	Hektar	Procent	Hektar	Procent
Län				
Stockholms	-	-
Uppsala	10	1,7
Södermanlands	20	5,2
Östergötlands	10	2,4	0	0,0
Jönköpings
Kronobergs	-	-
Kalmar	-	-
Gotlands	-	-
Blekinge	-	-
Skåne
Hallands
Västra Götalands	30	2,8	10	0,3
Värmlands
Örebro
Västmanlands	0	0,0
Dalarnas	-	-
Gävleborgs
Västernorrlands	-	-	-	-
Jämtlands	-	-	-	-
Västerbottens	-	-	-	-
Norrbottens	-	-	-	-
Produktionsområden				
Götalands södra slättbygder
Götalands mellanbygder	40	13,8	-	-
Götalands norra slättbygder	40	3,0	0	0,0
Svealands slättbygder	40	2,3	20	2,9
Götalands skogsbygder
Mellersta Sveriges skogsbygder	10	2,8
Nedre Norrland	-	-	-	-
Övre Norrland	-	-	-	-
Hela Riket				
2006	180	4,3	40	1,0
2005	100	1,8	160	3,6
2004	300	4,8	30	0,8
2003	510	8,1	.. 2	.. 2

Där antalet företag i bearbetningen understiger 20 utelämnas resultaten (..).

- 1) Vid framtagning av föreliggande skördestatistik har grödarealerna korrigerats ned om skörd av grönfoder förekommit. Skattad areal skördad som grönfoder redovisas i denna tabell.
 2) 2004 är första året som grödan ingår i skördestatistiken.

23. Raps/rybs och oljelin. Areal skördad som grönfoder 2006**Hektar och procent total areal med miljöstöd för ekologisk odling ¹⁾**

23. Rape/turnip rape and oil flax. Area harvested as green fodder in 2006

Hectares and per cent of the total crop area with subsidies for organic farming

Område	Raps och rybs		Oljelin	
	Grönfoderareal		Grönfoderareal	
	Hektar	Procent	Hektar	Procent
Län				
Stockholms	-	-
Uppsala	0	0,0
Södermanlands
Östergötlands	20	6,1	-	-
Jönköpings
Kronobergs	-	-	-	-
Kalmar
Gotlands
Blekinge	-	-
Skåne	0	0,0
Hallands	10	4,0
Västra Götalands	100	5,5
Värmlands	0	0,0	-	-
Örebro
Västmanlands
Dalarnas	-	-
Gävleborgs
Västernorrlands	-	-
Jämtlands	-	-	-	-
Västerbottens	-	-
Norrbottens	-	-	-	-
Produktionsområden				
Götalands södra slättbygder	0	1,8
Götalands mellanbygder	30	6,1
Götalands norra slättbygder	90	4,9
Svealands slättbygder	0	0,0
Götalands skogsbygder	160	25,3
Mellersta Sveriges skogsbygder	0	0,6
Nedre Norrland	-	-
Övre Norrland	-	-
Hela Riket				
2006	220	5,0
2005	160	3,8	20	2,6
2004	0	0,1
2003	10	0,3

Där antalet företag i bearbetningen understiger 20 utelämnas resultaten (..).

1) Vid framtagning av föreliggande skördestatistik har grödarealerna korrigerats ned om skörd av grönfoder förekommit. Skattad areal skördad som grönfoder redovisas i denna tabell.

24. Spannmål, trindsäd och oljeväxter 2006. Ekologisk odling. Undersökningens omfattning

Antal uttagna och undersökta företag samt bortfall

24. Cereals, dried pulses and oilseed crops in 2006. Organic farming. The extent of the survey

Number of farms in the sample, number surveyed and non response

Område	Antal uttagna företag	Antal undersökta företag ¹⁾	Bortfall av företag	
			Vägran	Annan orsak
Län				
Stockholms	60	57	3	0
Uppsala	146	139	7	0
Södermanlands	105	100	4	1
Östergötlands	155	148	3	4
Jönköpings	72	70	2	0
Kronobergs	35	33	0	2
Kalmar	65	62	1	2
Gotlands	75	74	1	0
Blekinge	23	23	0	0
Skåne	119	114	4	2
Hallands	66	64	2	0
Västra Götalands	214	202	6	6
Värmlands	128	120	3	5
Örebro	51	49	1	1
Västmanlands	141	134	5	2
Dalarnas	70	67	2	1
Gävleborgs	83	82	1	0
Västernorrlands	57	57	0	0
Jämtlands	51	51	0	0
Västerbottens	53	51	1	1
Norrbottens	39	38	0	1
Produktionsområden				
Götalands södra slättbygder	89	85	4	0
Götalands mellanbygder	168	163	3	3
Götalands norra slättbygder	254	240	6	8
Svealands slättbygder	561	532	23	6
Götalands skogsbygder	280	271	4	5
Mellersta Sveriges skogsbygder	173	165	4	4
Nedre Norrland	186	185	1	
Övre Norrland	97	94	1	2
Hela Riket				
2006	1 808	1 735	46	28
2005	1 603	1 539	31	33
2004	1 601	1 518	39	44
2003	1 303	1 231	30	42

1) I antalet undersökta företag ingår antal svarande samt övertäckning.

25. Matpotatis 2006. Ekologisk odling. Undersökningens omfattning**Antal uttagna och undersökta företag samt bortfall**

25. Table potatoes in 2006. Organic farming. The extent of the survey

Number of farms in the sample, number surveyed and non response

Område	Antal uttagna företag	Antal undersökta företag ¹⁾	Bortfall
Län			
Stockholms	3	2	1
Uppsala	3	2	1
Södermanlands	1	1	0
Östergötlands	9	7	2
Jönköpings	3	3	0
Kronobergs	4	4	0
Kalmar	7	7	0
Gotlands	11	11	0
Blekinge	9	9	0
Skåne	15	14	1
Hallands	4	4	0
Västra Götalands	38	33	5
Värmlands	8	7	1
Örebro	3	3	0
Västmanlands	2	2	0
Dalarnas	19	16	3
Gävleborgs	20	18	2
Västernorrlands	15	14	1
Jämtlands	11	11	0
Västerbottens	5	5	0
Norrbottens	10	9	1
Produktionsområden			
Götalands södra slättbygder	9	9	0
Götalands mellanbygder	28	28	0
Götalands norra slättbygder	19	16	3
Svealands slättbygder	11	9	2
Götalands skogsbygder	42	37	5
Mellersta Sveriges skogsbygder	24	20	4
Nedre Norrland	52	49	3
Övre Norrland	15	14	1
Hela Riket			
2006	200	182	18
2005	200	184	16
2004	209	197	12
2003	223	213	10

1) I antalet undersökta företag ingår antal svarande samt övertäckning.

26. Slåttervall och betesvall 2006. Ekologisk odling. Undersökningens omfattning

Antal uttagna och undersökta företag samt bortfall

26. Temporary grasses and grazings in 2006. Organic farming. The extent of the survey

Number of farms in the sample, number surveyed and non response

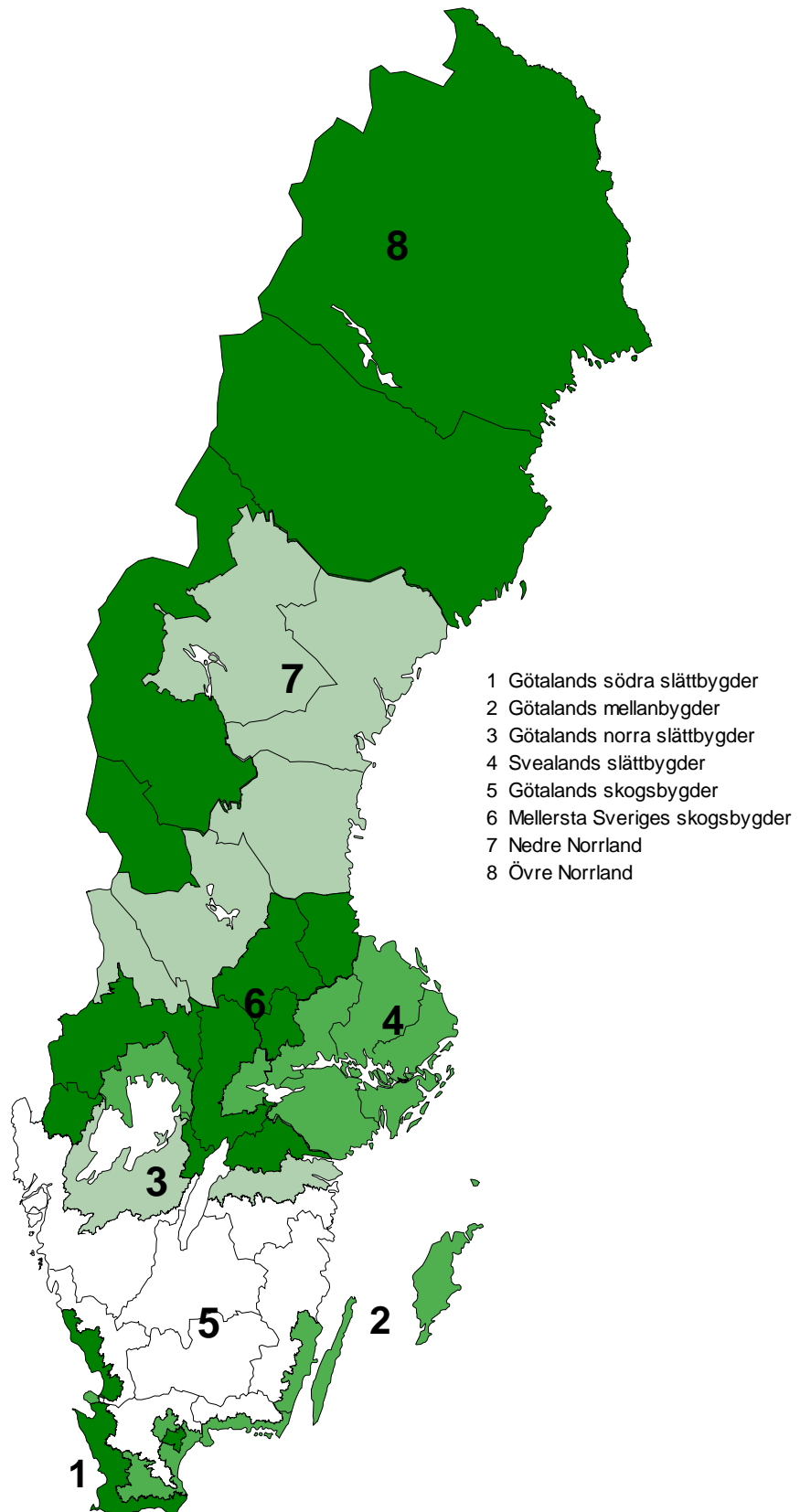
Område	Antal uttagna företag	Antal undersökta företag ¹⁾	Bortfall
Län			
Stockholms	23	19	4
Uppsala	20	19	1
Södermanlands	19	15	4
Östergötlands	29	25	4
Jönköpings	25	22	3
Kronobergs	15	13	2
Kalmar	14	13	1
Gotlands	28	24	4
Blekinge	8	8	0
Skåne	35	27	8
Hallands	28	24	1
Västra Götalands	106	92	14
Värmlands	42	36	6
Örebro	11	8	3
Västmanlands	9	8	1
Dalarnas	11	9	2
Gävleborgs	34	28	6
Västernorrlands	21	20	1
Jämtlands	16	16	0
Västerbottens	14	12	2
Norrbottens	13	10	3
Produktionsområden			
Götalands södra slättbygder	30	23	7
Götalands mellanbygder	55	49	6
Götalands norra slättbygder	65	53	12
Svealands slättbygder	93	80	13
Götalands skogsbygder	125	112	13
Mellersta Sveriges skogsbygder	58	46	12
Nedre Norrland	64	59	5
Övre Norrland	31	26	5
Hela Riket			
2006	521	448	73
2005	525	442	83
2004	522	448	74
2003	526	469	57

1) I antalet undersökta företag ingår antal svarande samt övertäckning.

Kartor

1. Produktionsområden (PO8)

1. Production areas (PO8)



Fakta om statistiken

Sedan 2003 genomförs årligen undersökningar om skörd från arealer med miljöstöd för ekologiska produktionsformer. Genom specialbearbetning av underlaget från de ordinarie skördeundersökningarna beräknas även skörd från konventionell odling.

Totalskördarna avser skörd från arealer med miljöstöd för ekologisk odling under 2006. Hur stor del av denna areal som dessutom är certifierad för försäljning av ekologiskt odlade produkter varierar från gröda till gröda.

Detta omfattar statistiken

Definitioner och förklaringar

Den population som statistiken för ekologisk odling ska belysa utgörs av jordbruksföretag med miljöstöd för ekologiska produktionsformer under 2006, som detta år brukade mer än 2,0 ha åkermark.

Den population, som statistiken för konventionell odling ska belysa, utgörs av jordbruksföretag med konventionell odling under 2006, som detta år brukade mer än 2,0 ha åkermark. Statistiken bygger på en specialbearbetning av ordinarie skördeundersökningar 2006. Areal för vilken det inte sökts miljöstöd för ekologiska produktionsformer har vid bearbetningen betraktats som konventionell odling.

Med jordbruksföretag avses en inom jordbruk, husdjurskötsel eller trädgårdsodling bedriven verksamhet under en och samma driftsledning.

För riket totalt och uppdelat på län och produktionsområde redovisas i detta statistiska meddelande följande huvudvariabler:

- Odlad areal (hektar)
- Totalskörd (ton)
- Hektarskörd (kg/ha)
- Hektarskörd (kg/ha), reducerad (endast för matpotatis)
- Totalskörd (ton) och hektarskörd (kg/ha) för återväxt (för slåttervall)
- Andel ekologisk areal av total grödareal
- Kvot mellan ekologisk och konventionell hektarskörd (procent)
- Obärgad areal (procent)
- Grönfoderareal (hektar och procent)

Utöver detta redovisas uppgifter om urvalsstorlekar m.m.

När hektarskörden beräknas ingår eventuell obärgad areal i skattningen. Stora obärgade arealer sänker därmed den skattade hektarskörden. Hektarskörd för skördad areal redovisas inte.

Uppgifter redovisas för grödorna höstvetete (inklusive speltvetete/dinkelvetete), vårvete, råg, höstkorn, vårkorn, havre, rågvete och blandsäd till mognad, ärter och åkerbönor till mognad, höstraps, vårraps, höstrybs, vårrybs, oljelin, matpotatis och slåttervall.

Med blandsäd avses stråsådesblandningar och stråsåd/baljväxtblandningar för skörd av mogen gröda. Med grönfoder avses skörd av hela växten som grovfoder.

Med trindsäd menas baljväxter som odlas för fröna skall till mogen skörd. Namnet trindsäd kommer av de runda, uppsvällda fröna. I grödgruppen trindsäd

ingår ärter och åkerbönor för skörd av mogen gröda. Med ärter avses kokärter och foderärter (ej konservärter).

Till matpotatis räknas förutom färskpotatis och höst- och vinterpotatis för direkt konsumtion även potatis för tillverkning av mos, chips, pommes frites m.m. samt foderpotatis och utsädesodlingar av matpotatisorter.

Så görs statistiken

Som urvalsram har Jordbruksverkets administrativa register för miljöstöd för ekologiska produktionsformer använts. Tre olika urval drogs; ett för spannmål, trindsäd och oljeväxter (1 808 företag), ett för matpotatis (200 företag) och slutligen ett för slåttervall (521 företag).

Vid insamling av uppgifter och vid beräkning av resultat har samma metoder använts som vid den ordinarie officiella skördestatistiken. För *spannmål, trindsäd, oljeväxter och matpotatis* insamlades uppgifter genom att jordbrukarna lämnade sina skördeuppgifter på en särskild internetsida eller genom telefonintervjuer. Från varje jordbruksföretag samlades information in om total bärgad kvantitet av varje gröda. För spannmål omräknas de uppgivna kvantiteterna till 14,0 procents vattenhalt. För trindsäd görs omräkning till 15,0 procents vattenhalt och för oljeväxter till 9,0 procent. För *vall* insamlades uppgifter genom postenkät med telefonuppföljning för ej inkomna blanketter. Insamlade kvantitetssuppgifter har omräknats till standardvattenhalten 16,5 procent.

Med ledning av varje företags grödarealer, som ingår i uppgiftsinsamlingen, framräknades för granskning företagets hektarskörd för varje gröda. Arealuppgifterna är i regel desamma som lantbrukaren redovisat i sin ansökan om arealersättning tidigare under året. På basis av skattade hektarskördar per redovisningsområde och aktuella grödarealer har totala skördar beräknats.

För beräkning av total skörd för den ekologiska odlingen har grödarealer från Jordbruksverkets administrativa register för miljöstöd för ekologiska produktionsformer använts. För spannmål, trindsäd och oljeväxter har grödarealerna med miljöstöd minskats med arealer skördade som grönfoder.

För potatis framräknas reducerade hektarskördar, som erhålls genom att korrigera den totala hektarskörd för bortsortering och småfallande knölar. Reduceringarna sker med hjälp av standardtal, som baseras på uppgifter från 1987-1998 års ordinarie objektiva skördeuppskattningar där både ekologiska och konventionella odlingar ingick. Samma standardtal har använts både för konventionell och ekologisk odling eftersom det inte finns något underlag för beräkning av standardtal för respektive odlingssystem. För matpotatis görs ingen korrigering för småfallande knölar när potatisen skördats som färskpotatis. Hela skörden betraktas som säljbar.

För slåttervall har undersökningen begränsats till att endast omfatta slåttervall, dvs. första skörd samt återväxt på slåttervallen. Återväxt som tillvaratagits genom bete eller rena betesvallar ingår inte. Det är alltså inbärgad skörd som skattas. Redovisning sker av hektarskörd och total första skörd, hektarskörd och total skörd av återväxt samt hektarskörd och total skörd för hela den inbärgade vallskörden. Vid flera återväxtskördar är dessa sammanslagna och redovisas som en återväxtskörd. Dessutom redovisas den totala ekologiska vallarealen med uppdelning på andel slåttervall respektive betesvall.

Statistikens tillförlitlighet

I dessa undersökningar kan det förekomma urvalsfel, bortfallsfel, täckningsfel, mätfel och bearbetningsfel. Av dessa fel torde i första hand urvalsfelen, men till viss del även mätfelen, påverka tillförlitligheten i statistiken. Tillförlitligheten redovisas kvantitativt enbart genom precisionen (relativa medelfelet) i skatt-

ningarna, som främst avspeglar urvalsfel och effekten av andra slumpmässiga fel, däremot inte systematiska fel såsom bortfallsfel eller mätfel.

Medelfel

Medelfelet anges i procent av den skattade skörden. Med hjälp av medelfelet kan ett konfidensintervall beräknas. För t.ex. en skattad hektarskörd på 4 500 kg/ha och ett medelfel på 3,0 procent (dvs. 135 kg/ha) kan man med 95 procents sannolikhet säga att intervallet $4\,500 \pm 2 \times 135$ (dvs. 4 230 - 4 770 kg/ha) omfattar den verkliga hektarskörd.

För spannmål, trindsäd och oljeväxter kan medelfelet för totalskörd vara större än medelfelet för hektarskörd. Anledningen är en osäkerhet i justeringen av grödans areal för arealer skördade som grönfoder.

Bortfall

För undersökningen om spannmål, trindsäd och oljeväxter från ekologiskt odlade arealer blev bortfallet av jordbruksföretag 4,1 procent (74 företag), varav vägrare 2,5 procent (46 företag). Bortfallet av undersökningsenheter för matpotatis var 9,0 procent (18 företag). För vallundersökningen var bortfallet 14,0 procent (73 företag). Bortfallet bedöms inte leda till några systematiska fel.

Övertäckning och undertäckning

Mellan tidpunkten för urvalsramens upprättande och undersökningstillfället sker förändringar i företagsbeståndet. Nystartade företag utgör undertäckning och företag som upphört eller inte odlar grödan utgör övertäckning. I och med att årets aktuella uppgifter om jordbruksföretagens arealer används som underlag för urvalet blir både övertäckningen och undertäckningen begränsad. För undersökningen om spannmål, trindsäd och oljeväxter för ekologiskt odlade arealer var övertäckningen 1,8 procent (33 företag). Övertäckningen var 8,0 procent (16 företag) för undersökningen om matpotatis. För vallundersökningen om skörd från ekologiskt odlade arealer var övertäckningen 7,5 procent (39 företag). Över- och undertäckningen bedöms påverka resultaten i mycket liten utsträckning.

Vid jordbruksföretag som inte ansöker om arealersättning för ekologiska produktionsformer kan det förekomma odlingar som ligger mycket nära den ekologiska odlingen vad gäller bruknings sätt. Dessa arealer ingår i skattningarna för konventionell odling.

Mätning

Många jordbrukare uppger att det är svårt att bedöma skördens storlek för grödor som används som foder på den egna gården. Även för avsalugrödor kan det vara svårt för jordbrukaren att lämna säkra uppgifter i de fall grödan ännu inte sålts vid intervjutillfället. Uppgiftslämnarfel och eventuella intervjuareffekter kan inte kvantifieras.

Bearbetning

I samband med granskning görs manuella och maskinella kontroller. I vissa fall kan uppgifterna rättas med hjälp av kommentarer som lämnats. I övriga fall tas telefonkontakt med uppgiftslämnarna varvid uppgifterna bekräftas, rättas eller kompletteras. Uppgiftsmaterialet används sedan till de statistiska sammanställningarna. Säkerheten i bearbetningsprocessen bedöms vara god.

Bra att veta

Jämförbarhet

Den redovisade statistiken baseras på den faktiska odlingen. Vid jämförelser av hektarskördar för olika odlingsformer bör man tänka på att även andra aspekter än själva odlingstekniken kan ha inverkat på skillnaden i skördenivå.

I och med att den ekologiskt odlade arealen i större utsträckning är belägen i skogsbygd jämfört med den konventionella odlingen kan en del av skillnaden i skördenivå förklaras av att skogsbygderna i allmänhet visar en lägre skördeavkastning än slättbygderna. En annan faktor som samvarierar med skördenivån är odlingsarealen. Det finns en tendens att odlingsarealen vid ekologisk odling är mindre än vid konventionell odling, vilket också bör vägas in då hektarskördarna från de olika odlingsformerna jämförs.

De grödarealer och totalskördar vid ekologisk odling som redovisas för 2003 avser all areal med miljöstöd för ekologiska produktionsformer medan motsvarande resultat som redovisas för 2004, 2005 och 2006 avser jordbruksföretag med mer än 2,0 hektar åkermark. Arealer av de aktuella undersökningsgrödorna med miljöstöd för ekologisk odling på jordbruksföretag som hade mindre eller lika med 2,0 hektar åkermark uppgick under 2006 till 0,1 procent av den totala arealen med miljöstöd för ekologiska produktionsformer för dessa grödor, och har därför endast marginell betydelse.

Annan statistik

Slutlig skördestatistik för 2006 från de ordinarie skördeundersökningarna där både den ekologiska och den konventionella odlingen ingår har redovisats i Statistiska meddelanden JO 16 SM 0701.

Definitiva uppgifter om åkerarealens användning 2006 har redovisats i Statistiska meddelanden JO 10 SM 0701.

Med skördestatistiken för en lång följd av år som underlag beräknar SCB normskördar. Med normskördar menas den skörd som man kan förvänta sig under normala väderbetingelser. Resultaten redovisas i juni varje år i Statistiskt meddelande, senast JO 15 SM 0701. Redovisning sker för skördeområden, län, produktionsområden och riket.

Elektronisk publicering

Detta statistiska meddelande finns kostnadsfritt åtkomligt på Jordbruksverkets webbplats www.sjv.se under Statistik och på SCB:s webbplats www.scb.se under Jord- och skogsbruk, fiske. De som kostnadsfritt önskar erhålla statistiska meddelanden med jordbruksstatistik i pdf-format per e-post, kan anmäla det till statistik@sjv.se.

Beskrivning av statistiken

Mer information om statistiken och dess kvalitet ges i en särskild [Beskrivning av statistiken](#) som finns tillgänglig på SCB:s och Jordbruksverkets webbplatser.

In English

Summary

This report provides final data for the year 2006 for organic and non-organic farming concerning yield per hectare and total production of cereal crops, dried pulses, oilseed crops, table potatoes and temporary grasses. The methods used for the crop products surveys for organic farming are the same as for the ordinary crop products surveys. The results are presented for counties, production areas and for all of Sweden. The production areas are shown in Map 1.

The tables show the number of observations, yield per hectare in kg, total production in metric tons, crop areas, the share of the organic crop area compared to the total crop area, the quota of the yield from organic farming and the yield from non-organic farming. Standard errors are given for yield per hectare and total production.

Cereals, dried pulses and oilseed crops

Total production for the whole country of cereal crops from areas with subsidies for organic farming is estimated at 175 000 tons. This is fully four per cent of the total production of cereals. From this quantity about 118 800 tons are also certificated and can as a result be sold as organic products.

The total production of oats from areas with subsidies for organic farming is estimated at 52 600 tons or about eight per cent of the total production of oats. The certified production of oats is 29 000 tons. Among the cereals, oats is the crop that shows the highest total production from the total area with subsidies for organic farming.

Total production of peas from areas with subsidies for organic farming is estimated at 8 400 tons, which is about 17 per cent of the total production of peas.

The 2006 harvest of rape and turnip rape from areas with subsidies for organic farming is estimated at about 5 300 tons, which is slightly more than two per cent of the total production of rape and turnip rape.

Statistics on crop yields for cereals, dried pulses and oilseed crops have been based on an interview survey. The farmers can also use Internet as a tool for data delivery to Statistics Sweden.

The sample of the 2006 survey for organic farming consists of 1 808 farmers out of about 7 700. The survey was carried out in October and November. Information was requested for total farm production in tons of the crops and their average moisture content. Yields per hectare at the farm level are calculated by dividing the production by the crop area of the farm. Unharvested crop areas are included and will lower the yield per hectare. Crop area statistics has been calculated from data on areas with subsidies for organic farming. Crop areas cut as green fodder have been excluded. Unharvested areas and areas cut as green fodder are presented in separate tables.

Potatoes

The total production for table potatoes from areas with subsidies for organic farming is estimated at 11 500 tons. This is almost two per cent of the total production of table potatoes. The organic potato yield per hectare is half (50 per cent) the yield compared to non-organic farms.

The results are based on a mail survey with a sample of 200 out of about 1 000 holdings with table potatoes registered for organic farming subsidies.

The tables show the number of observations, the reduced yields per hectare in kg and total production in metric tons. Standard errors are also presented. Unharvested areas are shown in a separate table. As for reduced yields, the yield

per hectare is reduced for small, blighted and green potatoes. These reductions are made with standard values. Adjustments in the reduced yields have also been made for unharvested areas, which have lowered the yield per hectare.

Temporary grasses

The total production of temporary grasses from areas with subsidies for organic farming is estimated at 968 300 tons, at 16.5 per cent moisture content. This is almost 27 per cent of the total production. The yield per hectare is about 74 per cent for the organic farming compared to the non-organic farming.

The results are based on a mail survey. The sample size is 521 holdings.

The survey covers only temporary grasses harvested as hay, hay-silage or silage, and includes re-growth. It does not cover temporary grazings or re-growth from temporary grasses that is grazed.

List of tables

Explanation of symbols	15
1a. Winter wheat. Harvest in 2006. Organic farming	16
1b. Winter wheat. Harvest in 2006. Non-organic farming	17
2a. Spring wheat. Harvest in 2006. Organic farming	18
2b. Spring wheat. Harvest in 2006. Non-organic farming	19
3a. Winter rye. Harvest in 2006. Organic farming	20
3b. Winter rye. Harvest in 2006. Non-organic farming	21
4a. Winter barley. Harvest in 2006. Organic farming	22
4b. Winter barley. Harvest in 2006. Non-organic farming	23
5a. Spring barley. Harvest in 2006. Organic farming	24
5b. Spring barley. Harvest in 2006. Non-organic farming	25
6a. Oats. Harvest in 2006. Organic farming	26
6b. Oats. Harvest in 2006. Non-organic farming	27
7a. Triticale. Harvest in 2006. Organic farming	28
7b. Triticale. Harvest in 2006. Non-organic farming	29
8a. Mixed grain. Harvest in 2006. Organic farming	30
8b. Mixed grain. Harvest in 2006. Non-organic farming	31
9a. Peas. Harvest in 2006. Organic farming	32
9b. Peas. Harvest in 2006. Non-organic farming	33
10a. Field beans. Harvest in 2006. Organic farming	34
10b. Field beans. Harvest in 2006. Non-organic farming	35
11a. Winter rape. Harvest in 2006. Organic farming	36
11b. Winter rape. Harvest in 2006. Non-organic farming	37
12a. Spring rape. Harvest in 2006. Organic farming	38
12b. Spring rape. Harvest in 2006. Non-organic farming	39
13a. Winter turnip rape. Harvest in 2006. Organic farming	40
13b. Winter turnip rape. Harvest in 2006. Non-organic farming	41
14a. Spring turnip rape. Harvest in 2006. Organic farming	42
14b. Spring turnip rape. Harvest in 2006. Non-organic farming	43
15a. Oil flax. Harvest in 2006. Organic farming	44
15b. Oil flax. Harvest in 2006. Non-organic farming	45
16a. Table potatoes. Harvest in 2006. Organic farming	46
16b. Table potatoes. Harvest in 2006. Non-organic farming	47

17a. Temporary grasses. First cut in 2006. Organic farming	48
17b. Temporary grasses. First cut in 2006. Non-organic farming	49
18a. Temporary grasses. Regrowth and total production in 2006. Organic farming	50
18b. Temporary grasses. Regrowth and total yield per hectare in 2006. Non-organic farming	51
19. Temporary grasses and grazings. Organic farming. Distribution of acreage in 2006, per cent	52
20. Organic and non-organic farming. Area not harvested in 2006	53
21. Cereals. Area harvested as green fodder in 2006	55
22. Peas and field beans. Area harvested as green fodder in 2006	58
23. Rape/turnip rape and oil flax. Area harvested as green fodder in 2006	59
24. Cereals, dried pulses and oilseed crops in 2006. Organic farming. The extent of the survey	60
25. Table potatoes in 2006. Organic farming. The extent of the survey	61
26. Temporary grasses and grazings in 2006. Organic farming. The extent of the survey	62

List of terms

Antal UE	Number of survey units
Areal	Area
Betesvall	Temporary grazings
Blandsäd	Mixed grain
Ekologisk	Organic
Första skörd	First cut
Grönfoder	Green fodder
Havre	Oats
Hektarskörd	Yield per hectare
Hela riket	The whole country
Höstkorn	Winter barley
Höstraps	Winter rape
Höstrybs	Winter turnip rape
Höstråg	Winter rye
Höstvete	Winter wheat
Konventionell	Non-organic
Län	County
Matpotatis	Table potatoes
Medelfel	Standard error
Medelvärde	Mean value
Miljöstöd	Environmental subsidies
Obärgad areal	Area not harvested
Oljelin	Oil flax
Oljeväxter	Oilseed crops
Potatis för stärkelse	Potatoes for processing of starch
Produktionsområde	Production area

Rågvete	Triticale
Rötskadade	Blighted tubers
Slåttervall	Temporary grasses
Småfallande	Small tubers
Spannmål	Cereals
Standardtal	Standard value
Total skörd	Total production
Våraps	Spring rape
Vårrys	Spring turnip rape
Vårvete	Spring wheat
Åkerbönor	Field beans
Återväxt	Regrowth
Ärter	Peas