

*Skörd för ekologisk och konventionell odling 2007*  
*Spannmål, trindsäd, oljeväxter, matpotatis och slättervall*  
*Slutlig statistik*

Production of organic and non-organic farming 2007

Cereals, dried pulses, oilseed crops, table potatoes and temporary grasses

Final statistics

---

## I korta drag

Drygt fyra procent av spannmålsskörden från ekologiskt odlade arealer under 2007

Skörden av spannmål som odlats på arealer med miljöstöd för ekologiska produktionsformer uppgick under 2007 till 219 900 ton, en återhämtning med 26 procent jämfört med 2006 års låga skörd. Den ekologiskt odlade spannmålsskörden motsvarade något mer än fyra procent av den totala spannmålsskörden i landet. Havre är den vanligaste grödan inom den ekologiska spannmålsodlingen.

Nästan två procent av raps- och rybsskörden ekologiskt odlad

Totalskörden av raps och rybs från arealer med miljöstöd för ekologiska produktionsformer har beräknats till 4 200 ton, vilket motsvarade knappt två procent av landets totala skörd av raps och rybs.

Två procent av matpotatisskörden från ekologiskt odlade arealer

Totalskörden av ekologiskt odlad matpotatis uppgick till 10 500 ton för riket, en minskning jämfört med föregående år med nio procent. Den ekologiskt odlade matpotatisen svarar för två procent av den totala skörden av matpotatis. Knappt fyra procent av matpotatisarealen i landet odlades med miljöstöd för ekologiska produktionsformer under 2007.



**Statistiska centralbyrån**  
Statistics Sweden

Gerda Ländell, SCB, tfn 019-17 68 07, [gerda.landell@scb.se](mailto:gerda.landell@scb.se)

Gunnel Wahlstedt, SCB, tfn 019-17 62 45, [gunnel.wahlstedt@scb.se](mailto:gunnel.wahlstedt@scb.se)

Statistiken har producerats av SCB på uppdrag av Jordbruksverket, som ansvarar för officiell statistik inom området.

ISSN 1404-5834 Serie JO – Jordbruk, skogsbruk och fiske. Utgivet den 26 juni 2008.

URN:NBN:SE:SCB-2007-JO16SM0802\_pdf

Tidigare publicering: Se avsnittet Fakta om statistiken.

Utgivare av Statistiska meddelanden är Kjell Jansson, SCB.

Skördeutbytet är ofta lågt för den ekologiska matpotatisodlingen. På riksnivå var den genomsnittliga hektarskörden hälften (50 procent) av motsvarande hektarskörd för den konventionella odlingen.

#### Drygt 20 procent av vallskörden ekologiskt odlad

Den inbärgade slåttervallskörden, inklusive återväxt, från arealer som odlats med miljöstöd för ekologiska produktionsformer har beräknats till cirka 836 000 ton. Drygt 20 procent av den totala skörden av slåttervall kom under 2007 från arealer som odlats med miljöstöd. Vall är en gröda som har stor andel ekologisk odling, drygt 26 procent av arealen var ansluten till miljöstödet för ekologiska produktionsformer, en minskning med nästan åtta procentenheter sedan 2006. Ändrat insamlings sätt under 2007 har dock medfört att en del av de arealer som odlats enligt reglerna för miljöstödet för ekologisk odling inte längre finns med i redovisningen. För den ekologiska vallodlingen är hektaravkastningen cirka 30 procent lägre än motsvarande hektarskörd vid konventionell odling.

## Innehåll

<b>Statistiken med kommentarer</b>	<b>5</b>
Begreppsförklaringar	5
Kommentarer kring resultaten	7
Kommentarer till tabellerna	14
<b>Tabeller</b>	<b>15</b>
Teckenförklaring	15
1a. Höstvetete. Skörd 2007. Ekologisk odling	16
1b. Höstvetete. Skörd 2007. Konventionell odling	17
2a. Vårvetete. Skörd 2007. Ekologisk odling	18
2b. Vårvetete. Skörd 2007. Konventionell odling	19
3a. Höstråg. Skörd 2007. Ekologisk odling	20
3b. Höstråg. Skörd 2007. Konventionell odling	21
4a. Höstkorn. Skörd 2007. Ekologisk odling	22
4b. Höstkorn. Skörd 2007. Konventionell odling	23
5a. Vårkorn. Skörd 2007. Ekologisk odling	24
5b. Vårkorn. Skörd 2007. Konventionell odling	25
6a. Havre. Skörd 2007. Ekologisk odling	26
6b. Havre. Skörd 2007. Konventionell odling	27
7a. Rågvete. Skörd 2007. Ekologisk odling	28
7b. Rågvete. Skörd 2007. Konventionell odling	29
8a. Blandsäd. Skörd 2007. Ekologisk odling	30
8b. Blandsäd. Skörd 2007. Konventionell odling	31
9a. Majs. Skörd 2007. Ekologisk odling	32
9b. Majs. Skörd 2007. Konventionell odling	33
10a. Ärtter. Skörd 2007. Ekologisk odling	34
10b. Ärtter. Skörd 2007. Konventionell odling	35
11a. Åkerbönor. Skörd 2007. Ekologisk odling	36
11b. Åkerbönor. Skörd 2007. Konventionell odling	37
12a. Höstraps. Skörd 2007. Ekologisk odling	38
12b. Höstraps. Skörd 2007. Konventionell odling	39
13a. Vårrops. Skörd 2007. Ekologisk odling	40
13b. Vårrops. Skörd 2007. Konventionell odling	41
14a. Höstrybs. Skörd 2007. Ekologisk odling	42
14b. Höstrybs. Skörd 2007. Konventionell odling	43
15a. Vårrysbs. Skörd 2007. Ekologisk odling	44
15b. Vårrysbs. Skörd 2007. Konventionell odling	45
16a. Oljelin. Skörd 2007. Ekologisk odling	46
16b. Oljelin. Skörd 2007. Konventionell odling	47
17a. Matpotatis. Skörd 2007. Ekologisk odling	48
17b. Matpotatis. Skörd 2007. Konventionell odling	49
18a. Slåttervall. Första skörd 2007. Ekologisk odling	50
18b. Slåttervall. Första skörd 2007. Konventionell odling	51

19a. Slåttervall. Återväxt och total inbärgad vallskörd 2007. Ekologisk odling	52
19b. Slåttervall. Återväxt och inbärgad vallskörd 2007. Konventionell odling	53
20. Slåttervall och betesvall. Ekologisk odling. Arealfördelning 2007, procent	54
21. Ekologisk och konventionell odling. Obärgad areal 2007	55
22. Spannmål. Areal skördad som grönfoder 2007	57
23. Spannmål totalt, ärter och åkerbönor. Areal skördad som grönfoder 2007	60
24. Raps/rybs och oljelin. Areal skördad som grönfoder 2007	61
25. Spannmål, trindsäd och oljeväxter 2007. Ekologisk odling. Undersökningens omfattning	62
26. Matpotatis 2007. Ekologisk odling. Undersökningens omfattning	63
27. Slåttervall och betesvall 2007. Ekologisk odling. Undersökningens omfattning	64
<b>Kartor</b>	<b>65</b>
<hr/>	
1. Produktionsområden (PO8)	65
<b>Fakta om statistiken</b>	<b>66</b>
<hr/>	
<b>Detta omfattar statistiken</b>	<b>66</b>
Definitioner och förklaringar	66
<b>Så görs statistiken</b>	<b>67</b>
<b>Statistikens tillförlitlighet</b>	<b>67</b>
<b>Bra att veta</b>	<b>69</b>
Jämförbarhet	69
Annan statistik	69
Elektronisk publicering	69
<b>In English</b>	<b>70</b>
<hr/>	
<b>List of tables</b>	<b>71</b>
<b>List of terms</b>	<b>72</b>

## Statistiken med kommentarer

### Begreppsförklaringar

I detta statistiska meddelande (SM) redovisas slutliga resultat för 2007 avseende ekologisk och konventionell skörd av spannmål, trindsäd, oljevaxter, matpotatis och slåttervall.

### Arealer med miljöstöd för ekologisk odling

Skördarna är beräknade för arealer med miljöstöd för ekologisk odling under 2007. Hur stor del av denna areal som även var certifierad för försäljning av ekologiskt odlade produkter varierar från gröda till gröda. Bland spannmålsgrödorna var det under år 2006 vårveete och råg som hade störst andel certifierad areal. Motsvarande uppgifter om certifierade ekologiska arealer under 2007 finns ännu inte tillgängliga.

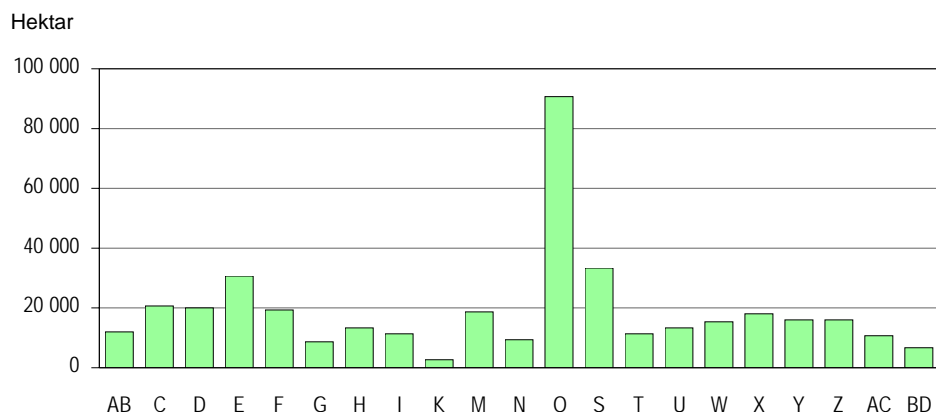
### Ändrat insamlings sätt av arealer med miljöstöd för ekologisk odling från och med år 2007

Grödarealerna har baserats på Jordbruksverkets administrativa register med arealer som odlats enligt reglerna för miljöstödet för ekologiska produktionsformer. Här ingick tidigare även *ej stödberättigande areal* som inte varit underlag utbetalning av miljöersättning, till exempel därför att grödan lämnats oskördad som en följd av för mycket ogräs. Från och med 2007 redovisas inte längre *ej stödberättigande areal* i samband med stödansökningarna. Andra ändringar som infördes i stödsystemet under 2007 innebär att miljöersättningen för slätter- och betesvall betalas ut via de djur som utnyttjar marken. Det har medfört att en del av de arealer som odlats ekologiskt enligt miljöstödsreglerna inte har kommit med i statistikunderlaget. Det innebär sammantaget att 2007 års arealer med miljöstöd för ekologisk odling inte är helt jämförbara med motsvarande arealer för tidigare år. Jordbruksverket bedömer att runt fem procent av den totala slätter- och betesvallarealen i miljöstödsåtagande för ekologisk odling av ovan nämnda skäl redovisas som konventionell slätter- och betesvall i statistiken. För flertalet av de övriga grödorna är effekten av de ovan nämnda ändringarna marginell. Se vidare i [Beskrivning av statistiken](#) under avsnittet ”2.2.5 Bearbetning”.

### Den ekologiska odlingens omfattning

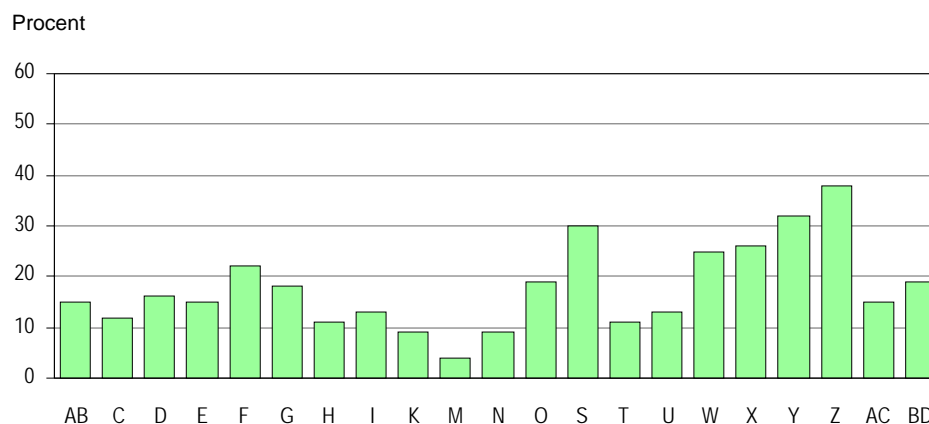
Totalt omfattades närmare 399 000 hektar åkermark av miljöstöd för ekologiska produktionsformer. Arealuppgiften avser odling vid företag som under 2007 brukade mer än 2,0 hektar åkermark. I figur A visas hur arealen fördelas på län. Störst omfattning i hektar hade odlingen i Västra Götalands län (O). I Blekinge län (K) var anslutningen minst.

**Figur A. Åkerareal med miljöstöd för ekologiska produktionsformer 2007, hektar**



Totalt för riket var 15 procent av åkerarealen ansluten till miljöstödd för ekologiska produktionsformer under 2007. Det är en minskning med tre procentenheter jämfört med 2006. Minskningen kan dock vara en följd av det ändrade insamlings sättet. Störst andel ekologisk åkerareal på länsnivå fanns i Jämtlands (Z), Västernorrlands (Y), Värmlands (S), Gävleborgs (X) och Dalarnas län (W). I Skåne län (M) var andelen ansluten areal minst, se figur B.

**Figur B. Andel åkerareal med miljöstödd för ekologiska produktionsformer 2007, procent**



### All ekologisk areal är inte certifierad

Grödor som odlats på areal med miljöstödd för ekologiska produktionsformer är inte automatiskt godkända för försäljning som ekologiska. För att produkterna ska få marknadsföras som ekologiska måste arealen vara ansluten till ett i Sverige godkänt kontrollorgan. Under 2007 utförde Aranea Certifiering AB och SMAK all certifiering. Kontrollen kunde göras enligt KRAV:s regler eller enligt EU:s gemensamma regler för ekologisk produktion. Båda anslutningsformerna ger producenten rätt att använda beteckningen "ekologisk" vid märkning och marknadsföring av sina produkter. De märken som förekommer i Sverige är KRAV, Demeter och EU-märkning för ekologiskt odlat.

### Konventionell odling

Åkerareal för vilken det inte sökts miljöstödd för ekologiska produktionsformer har vid bearbetningen betecknats som konventionell odling. Bland dessa odlingar finns arealer som ligger nära den ekologiska odlingen vad gäller insatser.

### Jämförelser mellan ekologisk och konventionell odling

De skattningar som gjorts i detta SM avser den faktiska odlingen och redovisas både för riket totalt och regionalt uppdelat. Inom forsknings- och försöksverksamheten försöker man undvika skillnader som beror av belägenhet, jordartskillnader, markstruktur m.m. då olika typer av odlingsystem jämförs i planerade fältförsök. Så är inte fallet i denna redovisning eftersom uppgifterna avser den faktiska odlingen.

### Inte bara odlingsmetoden påverkar resultaten

Förutom de skillnader som finns i avkastning mellan de två odlingsystemen ekologisk och konventionell odling finns några andra aspekter som är värda att beakta när man ska analysera skillnader i skördenivå mellan ekologiskt och konventionellt odlade grödor i praktisk odling. Vid jämförelse av *odlingens belägenhet* framgår det att arealerna med miljöstödd för ekologisk odling i större utsträckning ligger i skogsbygd. Detta blir tydligt när man fördelar arealerna på skördeområdesnivå. Samma tendens finns även när man jämför andelen ekologisk odling på länsnivå. Eftersom skördenivån normalt är lägre i skogsbygd än i slättbygd kan belägenheten medverka till en skillnad i skördenivå mellan odlingsmetoderna. På samma sätt inverkar förhållandet att norra Sverige har en större andel av arealer med miljöstödd för ekologisk odling än de södra delarna

av landet, se figur B. En annan aspekt som påverkar skördenivån i såväl konventionell som ekologisk odling är *odlingens struktur*. Hektarskörden ökar oftast med ökad odlingsstorlek, åtminstone i intervallet mellan 0 och 10 hektar.

## Kommentarer kring resultaten

### Mer än fyra procent av spannmålsskörden var ekologiskt odlad

Totalt för riket uppgick spannmålsskörden från arealer med miljöstödd för ekologisk odling till 219 900 ton. Det motsvarar 4,3 procent av den totala spannmålsskörden i landet (exklusive majs). Den ekologiskt odlade spannmålsskörden ökade med 26 procent mellan 2006 och 2007. Ökningen var en följd av högre avkastning än under 2006, då skördenivåerna överlag var låga både inom ekologisk och konventionell odling.

### Havre är den vanligaste spannmålsgrödan inom den ekologiska odlingen

Havre är den enskilda spannmålsgröda som odlas mest inom den ekologiska odlingen. Havre visar också störst total skörd från den totala spannmålsarealen med miljöstödd för ekologiska produktionsformer. Havreskörden med miljöstödd för ekologisk odling uppgick till 73 100 ton eller drygt åtta procent av den totala havreskörden under 2007.

Blandsäd är den gröda som har störst andel ekologisk produktion. I tablå A visas totalskördar på riksnivå för de aktuella spannmålsgrödorna, samt andelarna av motsvarande totala spannmålsproduktion. Höstkorn har få observationer och redovisas därför inte separat. Skörden av speltvete (dinkel) ingår i höstvetesköörden.

**Tablå A. Totala spannmålsskördar från arealer med miljöstödd för ekologiska produktionsformer 2007**

Gröda	Total skörd från areal med miljöstödd, ton <sup>1)</sup>	Andel av den totala skörden <sup>2)</sup> , procent
Höstvete inkl spelt	43 100	2,1
Vårvete	22 200	13,2
Höstråg	5 700	4,1
Vårkorn	37 400	2,7
Havre	73 100	8,2
Rågvete	15 200	5,5
Blandsäd	23 100	38,8
<b>Spannmål totalt<sup>3)</sup></b>	<b>219 900</b>	<b>4,3</b>

1) Uppgifterna avser 14,0 procents vattenhalt.

2) Total skörd har redovisats i JO 16 SM 0801.

3) Höstkorn ingår i den totala spannmålsskörden.

### Lägre avkastning vid ekologisk odling

Skördeutbytet per hektar är lägre för den ekologiska odlingen än för den konventionella. Det beror bland annat på att kemiska växtskyddsmedel och syntetiskt framställda mineralgödselmedel inte används inom ekologisk odling. Som exempel kan nämnas att hektarskörden av höstvete var drygt 40 procent lägre för ekologisk odling i Svealands slättbygder. Karta nr 1 visar jordbrukets åtta produktionsområden, som delar in landet efter de naturliga förutsättningarna för jordbruk.

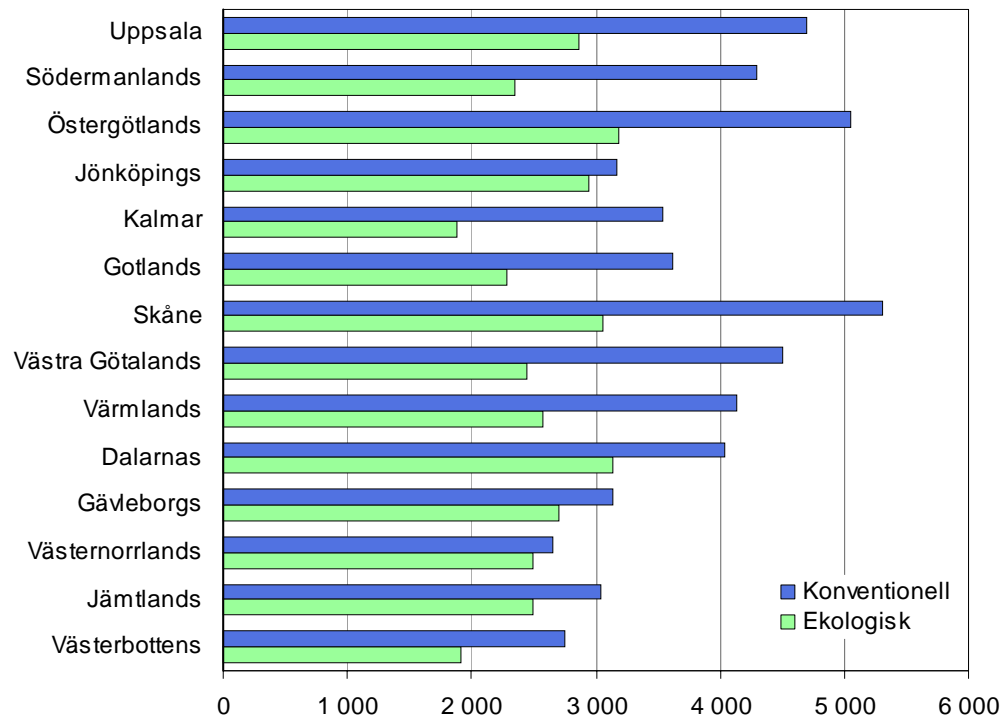
### Skillnaden för vårkorn ofta större i slättbygderna än i skogsbygderna

För vårkorn är skillnaden i skördenivå mellan ekologisk och konventionell odling ofta större i slättbygderna än i skogsbygderna. För flera andra grödor finns dock exempel på det motsatta förhållandet.

I skogsbygderna bedrivs den konventionella odlingen vanligen mindre intensivt, med mindre växtskyddsmedel och syntetiska mineralgödselmedel. En av förklaringarna till att skillnaden för vårkorn är mindre i skogsbygderna kan alltså

vara att de två odlingsmetoderna är mer lika varandra där. I figur C visas hektarskördarna för vårkorn enligt de två odlingsmetoderna för de län där antalet observationer räcker för redovisning av avkastning vid ekologisk odling. Bland länen kännetecknas till exempel Skåne län av stora slättbygdsområden medan Jönköpings län och norrlandsläna mer domineras av skogsbygder.

**Figur C. Hektarskördar för vårkorn från arealer med miljöstödd för ekologiska produktionsformer och från konventionell odling 2007**



Anm. Uppgifterna avser 14,0 procents vattenhalt.

kg/ha

**Variationen mellan år är ofta lika för ekologisk och konventionell odling**

Under de år då det funnits skördestatistik för ekologisk odling har de ekologiska och konventionella skördenivåerna ofta följts åt. År med bra avkastning inom konventionell odling har vanligen gett bra skörd även för den ekologiska odlingsformen – och tvärtom. Årsmånen i form av nederbörd, torra och värme påverkar ekologisk och konventionell odling på liknande sätt. Den låga avkastningen under 2006 var främst en följd av för torrt sommarväder.

**Figur D. Hektarskördar för höstråg från arealer med miljöstödd för ekologiska produktionsformer och från konventionell odling, samt från den ordinarie officiella skördestatistiken 2007**



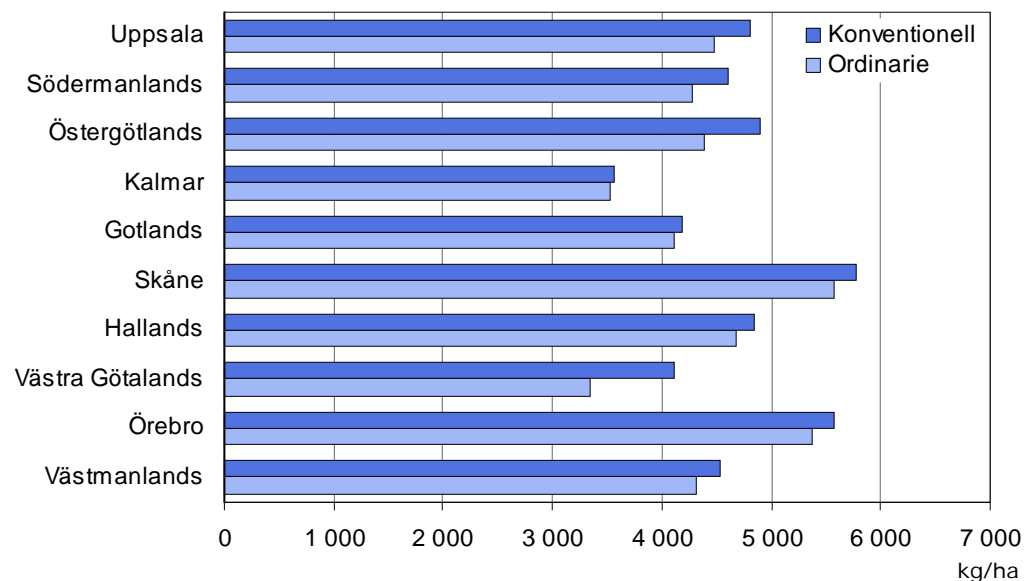
Anm. Uppgifterna avser 14,0 procents vattenhalt.



### Konventionell hektarskörd högre än ordinarie officiell hektarskörd

För grödor som har en stor arealandel med miljöstöd för ekologisk odling är hektarskörden för konventionell odling ofta högre än hektarskörden enligt den ordinarie officiella statistiken. Den ordinarie skördestatistiken baseras på resultat från ekologisk och konventionell odling utifrån den fördelning av odlingsformerna som finns i landet. I figur E jämförs hektaravkastningen för konventionell odling av vårvete med motsvarande ordinarie officiella statistik. I Västra Götalands län var hektarskörden av den konventionella odlingen av vårvete 23 procent högre än den ordinarie officiella hektarskörden för länet. För Västra Götalands län är skillnaden i hektarskörd statistiskt signifikant, medan den för de övriga länen ligger inom felmarginalen.

**Figur E. Hektarskördar för vårvete från konventionell odling och från den ordinarie officiella statistiken 2007**



Anm. Den ordinarie officiella statistiken har redovisats i JO 16 SM 0801. Uppgifterna avser 14,0 procents vattenhalt.

### Blandsäden blir ofta grönfoder

Den totala skörden av blandsäd med miljöstöd för ekologiska produktionsformer har beräknats till 23 100 ton. De redovisade skördeuppgifterna för blandsäd innefattar stråsådesblandningar och stråsåd/baljväxtblandningar. Hela 55 procent av den ekologiskt odlade blandsådesarealen har skördats som grönfoder. Arealer som skördats som grönfoder har frånräknats och redovisas separat.

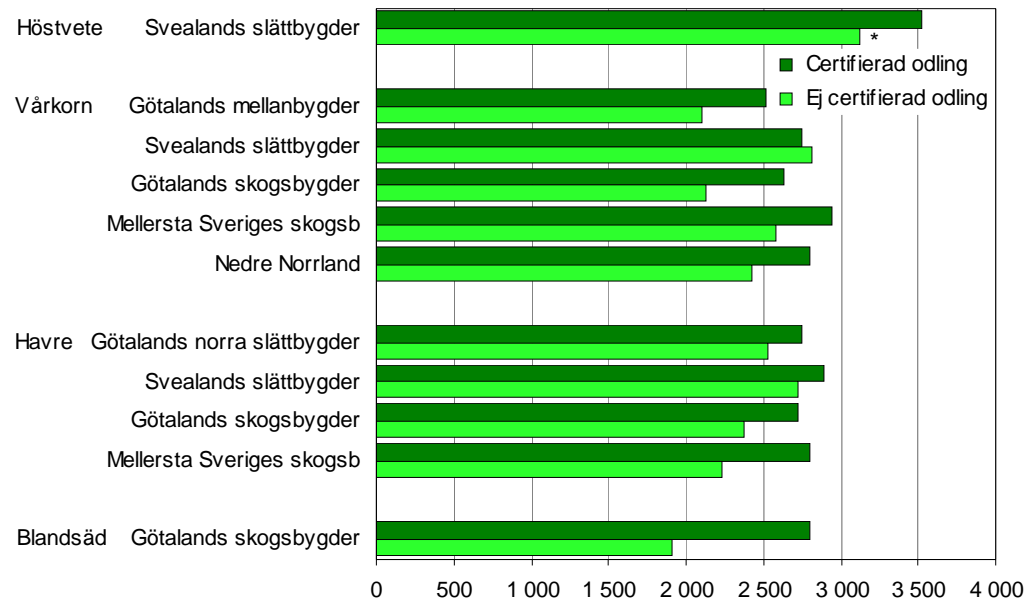
### Certifierad ekologisk produktion jämfört med ekologisk produktion från miljöstödsarealer

I undersökningen om ekologisk skörd samlas skördeuppgifter in separat från odlingar som varit certifierade respektive inte varit certifierade för ekologisk odling. Karensarealer för certifierad ekologisk produktion ingår i den ej certifierade arealen.

Ofta är skörden per hektar något högre från de certifierade arealerna. Det är inga stora skillnader och det finns exempel på motsatsen för enstaka grödor och produktionsområden. Tendensen med högre hektarskörd från certifierade arealer är ändå tydlig. Skillnaden kan hänga samman med att odlarna inom den certifierade ekologiska odlingen är angelägna att sälja en så stor skörd som möjligt till det högre pris som ofta går att få för produkter som går att marknadsföra som ekologiskt odlade. Det finns inte några olikheter i odlingsreglerna mellan certifierad ekologisk odling och ekologisk odling enligt miljöstödsreglerna som kan förklara skillnaderna i skördenivå.

För att ge en rättvisande jämförelse när det gäller odlingsförutsättningar visas skillnaderna på produktionsområdesnivå. Även inom produktionsområden finns dock stora variationer när det gäller odlingsförutsättningar. En bidragande orsak till att de certifierade arealerna överlag ger högre avkastning skulle kunna vara att dessa i större utsträckning finns i de bördigaste delarna av respektive område. I figur F redovisas hektarskördar för certifierad och ej certifierad odling för de produktionsområden där det funnits tillräckligt många undersökta jordbruksföretag från båda odlingsformerna. För höstvetete är skillnaden statistiskt signifikant, vilket är markerat med en stjärna i diagrammet.

**Figur F. Skörd per hektar av spannmålsgrödor från certifierad och ej certifierad ekologisk odling 2007**



Anm. Uppgifterna avser 14,0 procents vattenhalt.

kg/ha

### Majs odlas mest inom konventionell odling

Under 2007 ingick majs i skördestatistiken för första gången. Majs är en gröda som under senare år börjat odlas alltmer och den totala arealen uppgick under 2007 till 10 850 hektar. I stort sett hela arealen odlas konventionellt. Det mesta skördas som grönfoder, men närmare 1 600 hektar tröskades under 2007. Det är från den tröskade arealen som uppgifter om skörden har hämtats in. Majs odlas framförallt i Skåne och där uppgick avkastningen av konventionellt odlad tröskad majs till cirka 6 400 kilo per hektar.

### Den ekologiska ärtskörden minskade med nästan 40 procent

Den totala ärtskörden med miljöstöd för ekologiska produktionsformer uppgick till 5 100 ton, en minskning med 39 procent jämfört med föregående år. Den ekologiskt odlade ärtarealen minskade med 25 procent under 2007. Det är tredje året i rad som arealen minskar.

Den ekologiska ärtskörden motsvarade runt 13 procent av den totala ärtskörden.

### Odlingen av ekologiska åkerbönor minskade

Åkerbönor är vanligt förekommande inom den ekologiska odlingen eftersom grödan liksom andra baljväxter bidrar till försörjningen av växtnäringssämnet kväve. Under 2007 minskade dock arealen med 10 procent.

De ekologiskt odlade åkerbönona uppvisade liksom föregående år en totalskörd på 7 300 ton. Avkastningen på riks nivå var 1 990 kilo per hektar. Hektarskörden var 30 procent lägre än hektarskörden för de konventionellt odlade åkerbönona.

Ärter och åkerbönor är de två vanligaste grödorna som ingår i begreppet trindsäd. Med trindsäd menas baljväxter som odlas för frönas skull till mogen skörd. Namnet trindsäd kommer av de runda, uppsvällda fröna. I tablå B visas total-skördar på riksnivå för ekologiskt odlade ärter och åkerbönor, samt andel av motsvarande totala produktion.

**Tablå B. Totala trindsädesskördar från arealer med miljöstödd för ekologiska produktionsformer 2007**

Gröda	Total skörd från areal med miljöstödd, ton <sup>1)</sup>	Andel av den totala skörden <sup>2)</sup> , procent
Ärter	5 100	13,4
Åkerbönor	7 300	64,6

1) Uppgifterna avser 15,0 procents vattenhalt.

2) Total skörd har redovisats i JO 16 SM 0801.

### Odlingen av ekologisk höstraps minskade under 2007

Totalskörden av raps och rybs från arealer med miljöstödd för ekologiska produktionsformer uppgick till 4 200 ton. Det motsvarar uppemot två procent av den totala skörden av raps och rybs. Odlingen av ekologisk höstraps ökade under åren 2003–2006, men minskade med cirka 400 hektar under 2007. Under 2007 uppgick den ekologiska arealen med raps och rybs till 3 270 hektar, vilket är runt 800 hektar mindre än 2006.

Av raps- och rybsgrödorna är det bara höstraps som har tillräckligt många observationer för redovisning på länsnivå av hektarskördar med miljöstödd för ekologiska produktionsformer, och då bara för Östergötlands och Västra Götalands län.

För raps och rybs har angreppen av rapsbaggar stor inverkan på skördenivån i ekologisk odling. I de södra och västra delarna av landet var det kraftiga angrepp av rapsbaggar samtidigt som höstrapsen befann sig i det känsliga knoppstadiet. I östra Sverige var mängden rapsbaggar mer måttlig. Även angreppen av svampsjukdomar i höstrapsen blev mer betydande i de södra och västra delarna av landet än i de östra.

I tablå C visas ekologiska totalskördar på riksnivå för raps och rybs, samt andel av motsvarande totala produktion.

**Tablå C. Totala raps- och rybsskördar från arealer med miljöstödd för ekologiska produktionsformer 2007**

Gröda	Total skörd från areal med miljöstödd, ton <sup>1)</sup>	Andel av den totala skörden <sup>2)</sup> , procent
Höstraps	3 400	2,2
Höstrybs	400	21,1
Vårrybs	300	6,8
<b>Raps och rybs totalt<sup>3)</sup></b>	<b>4 200</b>	<b>1,9</b>

1) Uppgifterna avser 9,0 procents vattenhalt.

2) Total skörd har redovisats i JO 16 SM 0801.

3) Vårraps ingår i den totala raps/rybsskörden.

Oljelinarealen med miljöstödd för ekologiska produktionsformer uppgick till cirka 500 hektar totalt i landet, vilket motsvarar runt 12 procent av den totala arealen. Antalet observationer var under 2007 inte tillräckligt för redovisning av skörderesultat.

### Låg hektarskörd för matpotatis vid ekologisk odling

Totalskörden för matpotatis från arealer med miljöstöd för ekologiska produktionsformer beräknas för riket till 10 500 ton, vilket motsvarar två procent av rikets totala skörd.

Till matpotatis räknas förutom färskpotatis och höst- och vinterpotatis för direkt konsumtion även potatis för tillverkning av mos, chips, pommes frites m.m. samt foderpotatis och utsädesodlingar av matpotatissorter. Skörd från husbehovsodlingar, kolonilotter etc. ingår inte i denna statistik.

Totalskörden avser den kvantitet som bärgats på arealer med miljöstöd för ekologiska produktionsformer.

**Tablå D. Total matpotatisskörd från arealer med miljöstöd för ekologiska produktionsformer 2007**

Gröda	Total skörd från areal med miljöstöd, ton <sup>1)</sup>	Andel av den totala skörden, <sup>2)</sup> procent
Matpotatis	10 500	2,0

1) Uppgifterna avser skörd reducerad för små, rötskadade eller grönfärgade knölar.

2) Total skörd har redovisats i JO 16 SM 0801.

Knappt fyra procent av matpotatisarealen i landet odlades med miljöstöd för ekologiska produktionsformer under 2007. För riket redovisas en skörd per hektar på 13 280 kilo för arealer med miljöstöd. Störst omfattning har odlingen i Gotlands län följt av Västra Götalands och Dalarnas län.

För konventionellt odlad areal skattas hektarskörden för riket till 26 980 kilo per hektar. Den ekologiska hektarskörden var 50 procent lägre än hektarskörden för den konventionellt odlade matpotatisen. Skillnaden i skörd per hektar beror på flera orsaker. För både ekologiska och konventionella odlingssystem ökar skörden per hektar med ökad odlingsstorlek. De ekologiska odlingarna är emellertid i allmänhet mindre än de konventionella. För matpotatis är en mycket viktig faktor hur stora angreppen av bladmögel blir. Starka angrepp av bladmögel leder till att odlingen måste avbrytas i förtid med lägre skörd per hektar som följd. Även för den konventionella odlingen kan bladmögelangrepp vara ett bekymmer, men för den ekologiskt odlade är det den anledning som man oftast hänvisar till som orsak till en låg skörd per hektar.

Odlingen av färskpotatis är mindre omfattande på ekologiskt odlade arealer jämfört med konventionellt odlade, cirka 6 respektive 15 procent har redovisats som färskpotatis. Avkastningsnivån för färskpotatis är normalt lägre än vid odling av höst- och vinterpotatis i den konventionella odlingen. För 2007 års skörd var avkastningen för färskpotatis vid ekologisk odling t.o.m. något högre än avkastningen för höst och vinterpotatisen.

### Potatis för stärkelse ingår inte

Potatis för stärkelse ingår inte i undersökningen om ekologisk skörd eftersom odlingens omfattning är begränsad, totalt cirka 50 hektar för 2007.

### Odlingen av ekologisk slåttervall minskar

Den totala bärgade skörden av slåttervall från arealer med miljöstöd för ekologiska produktionsformer uppgick 2007 till 836 400 ton, varav den första skörden till 613 800 ton och återväxten till 222 600 ton. Det är en minskning med nära 14 procent av totalskörden jämfört med föregående år, vilket delvis beror på ett ändrat insamlings sätt av arealuppgifterna 2007. Det har medfört att en del av de arealer som odlats enligt reglerna för miljöstödet för ekologisk odling inte längre finns med i redovisningen. Skörden av slåttervall från ekologiskt odlade arealer motsvarar runt 20 procent av landets totala slåttervallskörd.

**Tablå E. Total slåttervallskörd från arealer med miljöstödd för ekologiska produktionsformer 2007**

Gröda	Total inbärgad skörd från areal med miljöstödd ton <sup>1)</sup>	Andel av den totala skörden <sup>2)</sup> procent
Slåttervall	836 400	20

1) Uppgifterna avser 16,5 procents vattenhalt.

2) Total skörd har redovisats i JO 16 SM 0801.

Skillnaden i hektarskördenivå mellan ekologisk och konventionell odling varierade i olika delar av landet. På produktionsområdesnivå låg avkastningsnivån från 61 och upp till 90 procent av konventionell skörd för den ekologiskt odlade arealen. På riksnivå var den ekologiskt odlade arealens skördenivå 70 procent av den konventionella hektaravkastningen.

Högst ekologisk hektarskörd redovisas i Götalands Norra Slättbygder, 5 500 kilo per hektar. För övriga produktionsområden varierar skörden mellan 2 700 och 5 000 kilo per hektar. I slåttervall används normalt inte kemiska växtskyddsmedel, varken vid ekologisk eller vid konventionell odling. Hög andel klöver kan till viss del kompensera för att syntetiskt framställda mineralgödselmedel inte används inom ekologisk odling.

Vall är en gröda som har stor andel ekologisk odling, drygt 26 procent av totala vallarealen i Sverige var ansluten till miljöstödet för ekologiska produktionsformer, vilket är en minskning med nästan åtta procentenheter sedan 2006. Arealandelen slåttervall, betesvall och ej utnyttjad vall har skattats utifrån uppgifter lämnade i undersökningen. Dessa värden har därefter applicerats på den totala vallarealen med miljöstödd för ekologiska produktionsformer 2007. Arealen slåttervall med miljöstödd skattas till 222 800 hektar, eller 78 procent av den totala ekologiska vallarealen. Betesvallen med miljöstödd skattas till 59 500 hektar (21 procent) och ej utnyttjad vall skattas till 4 000 hektar (1,4 procent). Den totala arealen ekologiskt odlad slåtter och betesvall uppgick till 286 340 hektar. Rena betesvallar samt återväxt som tillvaratagits genom bete ingår inte i undersökningen om skörd. Det är den inbärgade skörden av slåttervall som beräknats.

### Odlingsbetingelser

En mild och torr vårvinter gjorde att vårbruket kunde starta ovanligt tidigt. Grödorna hämmades en del under den torra försommaren, men utvecklades sedan väl i det svala och regniga julivädret. Lokalt orsakade dock alltför stora regnmängder problem med översvämningar och liggsäd. Tröskningen kom igång tidigt och kunde oftast genomföras under gynnsam väderlek.

På samma sätt som under våren 2006 var det under 2007 varmt och torrt väder när höstrapsen nådde sitt känsliga knoppstadium. Angreppen av rapsbaggar blev därför stora. Ostadigt väder under juni motverkade uppförökning av bladlöss. Istället rapporterades god förekomst av nyckelpigor. De många regndagarna ledde däremot till spridning av bladfläcksvampar i spannmålsgrödorna. Framförallt svartpricksjuka och brunrost orsakade skördeföruster i fält som inte behandlades. Den regniga försommaren gynnade även angrepp av ärtrottröta och ärtbladmögel. Trots tidig sättning kom de första angreppen av potatisbladmögel relativt sent. Under slutet av juli och även in i augusti ökade risken för angrepp kraftigt vilket innebar svårigheter att skydda grödan även i de konventionella odlingarna. Mer information finns på Jordbruksverkets hemsida i publikationer för olika regioner i landet: "Växtskyddsåret 2007".

### Mer obärgade arealer vid ekologisk odling

Andelen obärgad areal var ofta större inom den ekologiska odlingen än inom den konventionella. För spannmålsgrödorna blev 1,3 procent av arealen obärgad för arealer med ekologiskt miljöstödd medan motsvarande uppgift för den kon-

ventionella arealen blev 0,5 procent. För ärter var andelen obärgad areal för den ekologiska odlingen 5,2 procent jämfört med 3,0 procent för den konventionella.

När det gäller raps och rybs beräknas 4,7 procent av den ekologiska arealen ha blivit obärgad. Motsvarande uppgift för den konventionellt odlade arealen blev 0,8 procent.

För matpotatis beräknas den obärgade arealen till nästan 5 procent för såväl den ekologiska som för den konventionellt odlade arealen på riksnivå. Under 2007 var det regionalt förhållandevis hög andel obärgad areal av matpotatis.

Statistiken om obärgade arealer speglar en skillnad i odlings säkerhet mellan ekologisk och konventionell odling. En del av förklaringen till skillnaden mellan odlingsmetoderna kan också vara att andelen obärgad areal vanligen är större i skogsbygderna och i norra Sverige där den ekologiska odlingen är mer frekvent.

### **Kommentarer till tabellerna**

I tabellerna redovisas antal jordbruksföretag som varit underlag för beräkningarna, bärgad skörd per hektar, medelfel för hektarskörd, grödareal med miljöstöd för ekologiska produktionsformer, andel av total grödareal, total skörd, medelfel för den totala skörden samt kvoten mellan hektarskörd från areal med miljöstöd för ekologiska produktionsformer och hektarskörd från konventionellt odlad areal.

Medelfelet är ett mått på den beräknade skördens osäkerhet. Ju högre medelfelet är desto mer osäker är den aktuella uppgiften. Se vidare under rubriken "Statistikens tillförlitlighet".

För att undvika redovisning av alltför osäkra resultat krävs att redovisad hektarskörd grundar sig på minst 20 företag och att medelfelet är lägre än 35 procent. Vid färre företag eller högre medelfel ersätts skördeuppgiften i tabellen med två prickar (..). När inga observationer finns att redovisa markeras detta med ett streck (-). När arealuppgiften är för osäker för att anges markeras areal och total skörd med två prickar (..).

Uppgifter om andel obärgad areal och andel areal skördad som grönfoder redovisas i separata tabeller. Hektarskördar och totalskördar påverkas av andelen obärgad areal på så sätt att de blir lägre ju större den obärgade arealen är. Uppgifterna om andel obärgade arealer och arealer skördade som grönfoder är mycket osäkra. Osäkerheten är en följd av att förekomsten varierar kraftigt mellan olika jordbruksföretag och regioner. För slåttervall inhämtas inte uppgifter om obärgade arealer.

Grödarealerna har baserats på Jordbruksverkets administrativa register för miljöstöd för ekologiska produktionsformer. De spannmåls-, trindsäds- och oljevästarealer som redovisas i detta statistiska meddelande har dock minskats med skattad areal skördad som grönfoder.

# Tabeller

---

## Teckenförklaring

Explanation of symbols

–	Noll	Zero
0	Mindre än 0,5	Less than 0.5
0,0	Mindre än 0,05	Less than 0.05
..	Uppgift inte tillgänglig eller för osäker för att anges	Data not available
.	Uppgift kan inte förekomma	Not applicable
*	Preliminär uppgift	Provisional figure

**1a. Höstvete. Skörd 2007. Ekologisk odling****1a. Winter wheat. Harvest in 2007. Organic farming**

Område	Antal undersökta företag <sup>1)</sup>	Hektar-skörd, kg/ha	Medel-fel, procent	Areal, hektar <sup>2)</sup>	Andel av total grödareal <sup>3)</sup>	Total skörd, ton	Medel-fel, procent	Ekol/konv hektarskörd, procent
<b>Län</b>								
Stockholms	32	3 210	2,6	680	5,0	2 200	2,6	56
Uppsala	80	3 970	0,7	2 000	6,6	7 900	0,7	62
Södermanlands	48	3 080	0,6	1 210	5,0	3 700	0,6	53
Östergötlands	66	3 560	1,1	1 870	4,1	6 700	1,1	53
Jönköpings	4	..	..	50	5,2	..	..	..
Kronobergs	5	..	..	40	12,4	..	..	..
Kalmar	10	..	..	130	1,3	..	..	..
Gotlands	30	2 470	4,3	390	6,8	1 000	4,3	49
Blekinge	4	..	..	20	1,3	..	..	..
Skåne	18	..	..	250	0,3	..	..	..
Hallands	14	..	..	420	5,0	..	..	..
Västra Götalands	52	3 190	3,6	3 640	6,2	11 600	3,6	52
Värmlands	16	..	..	280	9,1	..	..	..
Örebro	9	..	..	170	1,5	..	..	..
Västmanlands	59	3 420	0,5	1 480	9,4	5 100	0,5	57
Dalarnas	13	..	..	140	9,5	..	..	..
Gävleborgs	6	..	..	40	5,0	..	..	..
Västernorrlands	-	-	-	-	-	-	-	-
Jämtlands	-	-	-	-	-	-	-	-
Västerbottens	-	-	-	-	-	-	-	-
Norrbottnens	-	-	-	-	-	-	-	-
<b>Produktionsområden</b>								
Götalands södra slättbygder	20	3 320	1,9	460	0,6	1 500	1,9	44
Götalands mellanbygder	45	2 680	3,6	550	1,7	1 500	3,6	41
Götalands norra slättbygder	98	3 290	2,1	4 820	5,2	15 900	2,1	51
Svealands slättbygder	240	3 490	0,6	5 770	6,0	20 200	0,6	58
Götalands skogsbygder	34	3 290	8,7	820	5,3	2 700	8,7	56
Mellersta Sveriges skogsb	25	3 230	2,9	360	4,1	1 200	3,0	55
Nedre Norrland	4	..	..	20	5,7	..	..	..
Övre Norrland	-	-	-	-	-	-	-	-
<b>Hela Riket<sup>4)</sup></b>								
2007	466	3 360	1,0	12 820	4,0	43 100	1,0	51
2006	460	3 220	1,5	12 520	3,9	40 400	1,5	56
2005	385	3 440	1,4	12 480	4,2	42 900	1,6	51
2004	416	3 740	1,2	14 140	4,0	52 800	1,2	59
2003	324	3 060	1,2	14 190	3,9	43 500	1,2	54

Anm. Vattenhalt 14,0 procent.

1) Antal jordbruksföretag som ingår i skördeberäkningarna. Där antalet understiger 20 utelämnas resultaten (..).

2) Uppgifterna avser arealer med miljöstödd för ekologisk produktion. Areal skördad som grönfoder ingår ej. Den redovisas i tabell 22.

3) Total grödareal har redovisats i Statistiskt meddelande JO 16 SM 0801. Areal skördad som grönfoder ingår ej.

4) Tidigare redovisade uppgifter för år 2003 har avsett 15,0 procents vattenhalt. De nu redovisade uppgifterna har omräknats till 14,0 procents vattenhalt.



## 1b. Höstvete. Skörd 2007. Konventionell odling

### 1b. Winter wheat. Harvest in 2007. Non-organic farming

Område	Antal undersökta företag <sup>1)</sup>	Hektar-skörd, kg/ha	Medel-fel, procent	Areal, hektar <sup>2)</sup>
<b>Län</b>				
Stockholms	96	5 700	1,3	13 010
Uppsala	167	6 400	1,0	28 460
Södermanlands	151	5 840	0,9	22 990
Östergötlands	246	6 760	0,8	43 520
Jönköpings	19	..	..	880
Kronobergs	10	..	..	300
Kalmar	100	6 140	1,7	9 570
Gotlands	85	5 000	2,7	5 340
Blekinge	33	5 860	3,4	1 930
Skåne	484	7 570	0,6	90 980
Hallands	74	6 150	2,2	7 950
Västra Götalands	324	6 160	0,8	54 690
Värmlands	36	5 180	5,0	2 800
Örebro	104	6 280	1,5	11 520
Västmanlands	131	6 050	2,5	14 200
Dalarnas	27	5 300	3,0	1 360
Gävleborgs	8	..	..	680
Västernorrlands	3	..	..	50
Jämtlands	-	-	-	-
Västerbottens	-	-	-	-
Norrbottens	-	-	-	-
<b>Produktionsområden</b>				
Götalands södra slättbygder	432	7 580	0,6	78 200
Götalands mellanbygder	285	6 470	1,1	30 980
Götalands norra slättbygder	491	6 460	0,6	87 470
Svealands slättbygder	666	6 060	0,7	90 040
Götalands skogsbygder	142	5 930	2,4	14 760
Mellersta Sveriges skogsb	74	5 910	2,3	8 450
Nedre Norrland	8	..	..	340
Övre Norrland	-	-	-	-
<b>Hela Riket<sup>3)</sup></b>				
2007	2 098	6 580	0,4	310 240
2006	2 132	5 740	0,6	304 890
2005	2 191	6 720	0,6	282 500
2004	2 232	6 280	0,5	335 540
2003	2 269	5 670	0,7	350 620

Anm. Vattenhalt 14,0 procent.

1) Antal jordbruksföretag som ingår i skördeberäkningarna. Där antalet understiger 20 utelämnas resultaten (..).

2) Areal skördad som grönfoder ingår ej.

3) Tidigare redovisade uppgifter för år 2003 har avsett 15,0 procents vattenhalt. De nu redovisade uppgifterna har omräknats till 14,0 procents vattenhalt.

**2a. Vårvete. Skörd 2007. Ekologisk odling****2a. Spring wheat. Harvest in 2007. Organic farming**

Område	Antal undersökta företag <sup>1)</sup>	Hektar-skörd, kg/ha	Medel-fel, procent	Areal, hektar <sup>2)</sup>	Andel av total grödareal <sup>3)</sup>	Total skörd, ton	Medel-fel, procent	Ekol/konv hektarskörd, procent
<b>Län</b>								
Stockholms	14	..	..	190	24,5	..	..	..
Uppsala	39	3 140	1,1	930	18,8	2 900	1,1	65
Södermanlands	21	2 640	0,1	480	21,0	1 300	0,1	57
Östergötlands	33	3 500	0,9	760	35,1	2 700	0,9	72
Jönköpings	1	..	..	0	4,0	..	..	..
Kronobergs	5	..	..	40	14,6	..	..	..
Kalmar	5	..	..	80	8,4	..	..	..
Gotlands	10	..	..	80	4,5	..	..	..
Blekinge	-	-	-	0	0,3	..	..	-
Skåne	32	3 260	1,3	560	8,6	1 800	1,8	57
Hallands	20	3 380	4,4	260	11,8	900	4,4	70
Västra Götalands	43	2 820	2,8	2 360	47,6	6 600	2,8	68
Värmlands	11	..	..	200	49,4	..	..	..
Örebro	17	..	..	280	6,7	..	..	..
Västmanlands	49	2 900	1,2	850	21,8	2 400	1,3	64
Dalarnas	21	2 670	2,1	380	43,7	1 000	2,1	..
Gävleborgs	9	..	..	130	26,1	..	..	..
Västernorrlands	-	-	-	0	6,4	..	..	-
Jämtlands	3	..	..	10	85,1	..	..	..
Västerbottens	-	-	-	-	-	-	-	-
Norrbottnens	-	-	-	-	-	-	-	-
<b>Produktionsområden</b>								
Götalands södra slättbygder	29	3 350	2,0	420	6,8	1 400	2,0	58
Götalands mellanbygder	26	2 740	3,6	380	7,6	1 000	4,2	61
Götalands norra slättbygder	61	2 950	2,3	2 690	47,7	7 900	2,3	65
Svealands slättbygder	143	2 880	0,7	2 720	17,6	7 800	0,7	59
Götalands skogsbygder	29	3 090	3,7	540	20,9	1 700	3,8	80
Mellersta Sveriges skogsb	36	2 940	2,2	740	34,3	2 200	2,2	66
Nedre Norrland	9	..	..	90	17,6	..	..	..
Övre Norrland	-	-	-	-	-	-	-	-
<b>Hela Riket<sup>4)</sup></b>								
2007	333	2 940	0,9	7 550	20,1	22 200	1,0	60
2006	314	2 420	1,3	7 130	16,7	17 200	1,5	56
2005	342	2 720	1,5	10 350	17,5	28 100	1,5	53
2004	364	3 040	1,0	9 930	18,6	30 200	1,0	59
2003	254	2 940	1,3	8 560	18,2	25 200	1,5	56

Anm. Vattenhalt 14,0 procent.

1) Antal jordbruksföretag som ingår i skördeberäkningarna. Där antalet understiger 20 utelämnas resultaten (..).

2) Uppgifterna avser arealer med miljöstöd för ekologisk produktion. Areal skördad som grönfoder ingår ej. Den redovisas i tabell 22.

3) Total grödareal har redovisats i Statistiskt meddelande JO 16 SM 0801. Areal skördad som grönfoder ingår ej.

4) Tidigare redovisade uppgifter för år 2003 har avsett 15,0 procents vattenhalt. De nu redovisade uppgifterna har omräknats till 14,0 procents vattenhalt.

## 2b. Vårvete. Skörd 2007. Konventionell odling

### 2b. Spring wheat. Harvest in 2007. Non-organic farming

Område	Antal undersökta företag <sup>1)</sup>	Hektar-skörd, kg/ha	Medelfel, procent	Areal, hektar <sup>2)</sup>
<b>Län</b>				
Stockholms	13	..	..	580
Uppsala	60	4 800	1,6	4 020
Södermanlands	36	4 610	3,7	1 790
Östergötlands	29	4 890	7,9	1 410
Jönköpings	4	..	..	100
Kronobergs	12	..	..	220
Kalmar	20	3 570	14,2	880
Gotlands	42	4 190	4,1	1 570
Blekinge	13	..	..	800
Skåne	90	5 770	2,9	5 950
Hallands	40	4 840	3,0	1 940
Västra Götalands	37	4 120	5,6	2 600
Värmlands	3	..	..	210
Örebro	48	5 570	2,5	3 980
Västmanlands	60	4 530	2,0	3 030
Dalarnas	10	..	..	490
Gävleborgs	15	..	..	380
Västernorrlands	-	-	-	30
Jämtlands	-	-	-	0
Västerbottens	-	-	-	10
Norrbottens	-	-	-	-
<b>Produktionsområden</b>				
Götalands södra slättbygder	104	5 750	1,7	5 720
Götalands mellanbygder	83	4 510	3,9	4 590
Götalands norra slättbygder	52	4 530	5,1	2 960
Svealands slättbygder	215	4 900	1,3	12 770
Götalands skogsbygder	46	3 860	10,2	2 050
Mellersta Sveriges skogsb	21	4 470	7,3	1 450
Nedre Norrland	11	..	..	410
Övre Norrland	-	-	-	-
<b>Hela Riket<sup>3)</sup></b>				
2007	532	4 860	1,4	29 990
2006	628	4 300	0,9	35 780
2005	1 020	5 090	0,8	48 570
2004	779	5 150	0,7	43 410
2003	736	5 290	0,6	38 920

Anm. Vattenhalt 14,0 procent.

1) Antal jordbruksföretag som ingår i skördeberäkningarna. Där antalet understiger 20 utelämnas resultaten (..).

2) Areal skördad som grönfoder ingår ej.

3) Tidigare redovisade uppgifter för år 2003 har avsett 15,0 procents vattenhalt. De nu redovisade uppgifterna har omräknats till 14,0 procents vattenhalt.

### 3a. Höstråg. Skörd 2007. Ekologisk odling

#### 3a. Winter rye. Harvest in 2007. Organic farming

Område	Antal undersökta företag <sup>1)</sup>	Hektar-skörd, kg/ha	Medel-fel, procent	Areal, hektar <sup>2)</sup>	Andel av total grödareal <sup>3)</sup>	Total skörd, ton	Medel-fel, procent	Ekol/konv hektarskörd, procent
<b>Län</b>								
Stockholms	2	..	..	20	6,1	..	..	..
Uppsala	12	..	..	170	11,3	..	..	..
Södermanlands	10	..	..	140	15,7	..	..	..
Östergötlands	9	..	..	220	8,1	..	..	..
Jönköpings	3	..	..	0	49,5	..	..	..
Kronobergs	5	..	..	30	88,4	..	..	..
Kalmar	3	..	..	90	26,4	..	..	..
Gotlands	9	..	..	120	18,1	..	..	..
Blekinge	-	-	-	0	0,5	..	..	..
Skåne	13	..	..	180	1,6	..	..	..
Hallands	9	..	..	70	27,3	..	..	..
Västra Götalands	18	..	..	660	18,7	..	..	..
Värmlands	1	..	..	10	1,1	..	..	..
Örebro	4	..	..	40	2,6	..	..	..
Västmanlands	8	..	..	100	32,8	..	..	..
Dalarnas	2	..	..	10	3,8	..	..	..
Gävleborgs	2	..	..	10	18,1	..	..	..
Västernorrlands	-	-	-	0	3,3	..	..	-
Jämtlands	-	-	-	0	..	..	..	-
Västerbottens	-	-	-	0	..	..	..	-
Norrbottnens	-	-	-	-	..	-	-	-
<b>Produktionsområden</b>								
Götalands södra slättbygder	16	..	..	150	2,6	..	..	..
Götalands mellanbygder	13	..	..	180	2,8	..	..	..
Götalands norra slättbygder	24	3 190	2,7	790	14,1	2 500	2,7	57
Svealands slättbygder	34	3 000	1,7	450	10,1	1 300	1,7	51
Götalands skogsbygder	15	..	..	230	21,6	..	..	..
Mellersta Sveriges skogsb	5	..	..	60	6,0	..	..	..
Nedre Norrland	3	..	..	10	17,6	..	..	..
Övre Norrland	-	-	-	0	..	..	..	-
<b>Hela Riket<sup>4)</sup></b>								
2007	110	3 020	1,4	1 880	7,6	5 700	2,0	52
2006	153	2 480	2,9	2 920	12,6	7 300	3,0	47
2005	121	3 060	2,0	2 740	12,8	8 370	2,3	56
2004	166	3 095	1,2	3 360	13,9	10 400	1,2	53
2003	112	2 660	1,9	2 620	10,9	6 900	1,9	52

Anm. Vattenhalt 14,0 procent.

1) Antal jordbruksföretag som ingår i skördeberäkningarna. Där antalet understiger 20 utelämnas resultaten (..).

2) Uppgifterna avser arealer med miljöstödd för ekologisk produktion. Areal skördad som grönfoder ingår ej. Den redovisas i tabell 22.

3) Total grödareal har redovisats i Statistiskt meddelande JO 16 SM 0801. Areal skördad som grönfoder ingår ej.

4) Tidigare redovisade uppgifter för år 2003 har avsett 15,0 procents vattenhalt. De nu redovisade uppgifterna har omräknats till 14,0 procents vattenhalt.

### 3b. Höstråg. Skörd 2007. Konventionell odling

#### 3b. Winter rye. Harvest in 2007. Non-organic farming

Område	Antal undersökta företag <sup>1)</sup>	Hektar-skörd, kg/ha	Medelfel, procent	Areal, hektar <sup>2)</sup>
<b>Län</b>				
Stockholms	10	..	..	220
Uppsala	30	6 320	1,9	1 360
Södermanlands	17	..	..	780
Östergötlands	36	6 020	1,9	2 540
Jönköpings	-	-	-	10
Kronobergs	-	-	-	0
Kalmar	9	..	..	260
Gotlands	16	..	..	520
Blekinge	5	..	..	120
Skåne	157	6 070	1,7	11 420
Hallands	5	..	..	190
Västra Götalands	40	5 280	2,3	2 860
Värmlands	8	..	..	490
Örebro	20	5 590	3,6	1 380
Västmanlands	7	..	..	200
Dalarnas	10	..	..	330
Gävleborgs	2	..	..	40
Västernorrlands	-	-	-	0
Jämtlands	-	-	-	-
Västerbottens	-	-	-	-
Norrbottens	-	-	-	-
<b>Produktionsområden</b>				
Götalands södra slättbygder	96	6 520	1,2	5 620
Götalands mellanbygder	82	5 500	2,8	6 440
Götalands norra slättbygder	72	5 630	1,7	4 800
Svealands slättbygder	89	5 930	1,2	3 980
Götalands skogsbygder	16	..	..	820
Mellersta Sveriges skogsb	16	..	..	1 010
Nedre Norrland	1	..	..	40
Övre Norrland	-	-	-	-
<b>Hela Riket<sup>3)</sup></b>				
2007	372	5 830	1,1	22 720
2006	378	5 310	1,4	20 350
2005	450	5 480	1,8	18 510
2004	470	5 820	1,0	20 840
2003	533	5 090	1,2	21 530

Anm. Vattenhalt 14,0 procent.

1) Antal jordbruksföretag som ingår i skördeberäkningarna. Där antalet understiger 20 utelämnas resultaten (..).

2) Areal skördad som grönfoder ingår ej.

3) Tidigare redovisade uppgifter för år 2003 har avsett 15,0 procents vattenhalt. De nu redovisade uppgifterna har omräknats till 14,0 procents vattenhalt.

#### 4a. Höstkorn. Skörd 2007. Ekologisk odling

##### 4a. Winter barley. Harvest in 2007. Organic farming

Område	Antal undersökta företag <sup>1)</sup>	Hektar-skörd, kg/ha	Medel-fel, procent	Areal, hektar <sup>2)</sup>	Andel av total grödareal <sup>3)</sup>	Total skörd, ton	Medel-fel, procent	Ekol/konv hektarskörd, procent
<b>Län</b>								
Stockholms	-	-	-	-	-	-	-	-
Uppsala	-	-	-	-	-	-	-	-
Södermanlands	-	-	-	-	-	-	-	-
Östergötlands	-	-	-	-	-	-	-	-
Jönköpings	-	-	-	0	2,0	..	..	-
Kronobergs	-	-	-	-	-	-	-	-
Kalmar	2	..	..	20	0,9	..	..	..
Gotlands	1	..	..	0	0,3	..	..	..
Blekinge	1	..	..	0	0,6	..	..	..
Skåne	-	-	-	-	-	-	-	-
Hallands	-	-	-	-	-	-	-	-
Västra Götalands	1	..	..	10	1,2	..	..	..
Värmlands	-	-	-	-	-	-	-	-
Örebro	-	-	-	-	-	-	-	-
Västmanlands	-	-	-	-	-	-	-	-
Dalarnas	-	-	-	-	-	-	-	-
Gävleborgs	-	-	-	-	-	-	-	-
Västernorrlands	-	-	-	-	-	-	-	-
Jämtlands	-	-	-	-	-	-	-	-
Västerbottens	-	-	-	-	-	-	-	-
Norrbottnens	-	-	-	-	-	-	-	-
<b>Produktionsområden</b>								
Götalands södra slättbygder	-	-	-	-	-	-	-	-
Götalands mellanbygder	4	..	..	20	0,5	..	..	..
Götalands norra slättbygder	-	-	-	-	-	-	-	-
Svealands slättbygder	-	-	-	-	-	-	-	-
Götalands skogsbygder	1	..	..	10	2,7	..	..	..
Mellersta Sveriges skogsb	-	-	-	-	-	-	-	-
Nedre Norrland	-	-	-	-	-	-	-	-
Övre Norrland	-	-	-	-	-	-	-	-
<b>Hela Riket<sup>4)</sup></b>								
2007	5	..	..	30	0,4	..	..	..
2006	1	..	..	50	0,8	..	..	..
2005	4	..	..	50	0,9	..	..	..
2004	4	..	..	60	1,2	..	..	..
2003	3	..	..	50	0,8	..	..	..

Anm. Vattenhalt 14,0 procent.

1) Antal jordbruksföretag som ingår i skördeberäkningarna. Där antalet understiger 20 utelämnas resultaten (..).

2) Uppgifterna avser arealer med miljöstöd för ekologisk produktion. Areal skördad som grönfoder ingår ej. Den redovisas i tabell 22.

3) Total grödareal har redovisats i Statistiskt meddelande JO 16 SM 0801. Areal skördad som grönfoder ingår ej.

4) Tidigare redovisade uppgifter för år 2003 har avsett 15,0 procents vattenhalt. De nu redovisade uppgifterna har omräknats till 14,0 procents vattenhalt.

## 4b. Höstkorn. Skörd 2007. Konventionell odling

### 4b. Winter barley. Harvest in 2007. Non-organic farming

Område	Antal undersökta företag <sup>1)</sup>	Hektar-skörd, kg/ha	Medel-fel, procent	Areal, hektar <sup>2)</sup>
<b>Län</b>				
Stockholms	-	-	-	-
Uppsala	2	..	..	90
Södermanlands	-	-	-	-
Östergötlands	3	..	..	200
Jönköpings	-	-	-	30
Kronobergs	-	-	-	0
Kalmar	39	4 740	6,6	1 880
Gotlands	44	4 680	2,9	1 310
Blekinge	7	..	..	160
Skåne	69	5 950	1,9	3 780
Hallands	3	..	..	100
Västra Götalands	17	..	..	580
Värmlands	-	-	-	10
Örebro	-	-	-	30
Västmanlands	-	-	-	10
Dalarnas	-	-	-	-
Gävleborgs	-	-	-	-
Västernorrlands	-	-	-	-
Jämtlands	-	-	-	-
Västerbottens	-	-	-	-
Norrbottens	-	-	-	-
<b>Produktionsområden</b>				
Götalands södra slättbygder	49	6 180	1,8	2 380
Götalands mellanbygder	109	4 970	2,9	4 630
Götalands norra slättbygder	20	5 780	1,7	720
Svealands slättbygder	2	..	..	150
Götalands skogsbygder	4	..	..	290
Mellersta Sveriges skogsb	-	-	-	50
Nedre Norrland	-	-	-	-
Övre Norrland	-	-	-	-
<b>Hela Riket<sup>3)</sup></b>				
2007	184	5 320	2,0	8 220
2006	120	4 750	3,6	5 620
2005	116	5 800	2,1	5 310
2004	106	5 600	2,6	5 190
2003	142	4 540	2,7	6 210

Anm. Vattenhalt 14,0 procent.

1) Antal jordbruksföretag som ingår i skördeberäkningarna. Där antalet understiger 20 utelämnas resultaten (..).

2) Areal skördad som grönfoder ingår ej.

3) Tidigare redovisade uppgifter för år 2003 har avsett 15,0 procents vattenhalt. De nu redovisade uppgifterna har omräknats till 14,0 procents vattenhalt.

**5a. Vårkorn. Skörd 2007. Ekologisk odling****5a. Spring barley. Harvest in 2007. Organic farming**

Område	Antal undersökta företag <sup>1)</sup>	Hektar-skörd, kg/ha	Medel-fel, procent	Areal, hektar <sup>2)</sup>	Andel av total grödareal <sup>3)</sup>	Total skörd, ton	Medel-fel, procent	Ekol/konv hektarskörd, procent
<b>Län</b>								
Stockholms	19	..	..	230	2,9	..	..	..
Uppsala	37	2 870	2,0	910	3,1	2 600	2,0	61
Södermanlands	28	2 350	2,9	500	4,6	1 200	2,9	55
Östergötlands	36	3 190	3,6	570	3,9	1 800	3,8	63
Jönköpings	30	2 950	4,7	700	11,9	2 100	9,0	93
Kronobergs	16	..	..	210	9,4	..	..	..
Kalmar	20	1 890	7,7	420	3,5	800	15,2	53
Gotlands	39	2 280	4,0	790	5,1	1 800	7,6	63
Blekinge	11	..	..	130	3,4	..	..	..
Skåne	42	3 060	2,7	960	1,1	2 900	2,8	58
Hallands	19	..	..	330	1,7	..	..	..
Västra Götalands	34	2 440	16,8	1 760	5,3	4 300	20,1	54
Värmlands	30	2 580	4,5	910	9,8	2 300	8,1	62
Örebro	15	..	..	180	1,4	..	..	..
Västmanlands	18	..	..	330	2,1	..	..	..
Dalarnas	29	3 140	3,9	940	9,8	2 900	3,9	78
Gävleborgs	36	2 710	7,8	1 430	14,1	3 900	9,6	86
Västernorrlands	25	2 490	4,8	840	24,9	2 100	5,9	94
Jämtlands	25	2 500	4,8	850	44,2	2 100	7,2	82
Västerbottens	27	1 910	5,8	770	9,4	1 500	6,1	69
Norrbottnens	17	..	..	580	17,0	..	..	..
<b>Produktionsområden</b>								
Götalands södra slättbygder	28	2 880	3,8	600	0,9	1 700	3,8	52
Götalands mellanbygder	82	2 400	2,8	1 470	2,9	3 500	5,1	57
Götalands norra slättbygder	45	3 220	12,1	1 460	4,2	4 700	13,2	65
Svealands slättbygder	127	2 770	1,2	2 580	3,3	7 100	1,7	60
Götalands skogsbygder	87	2 440	5,8	2 140	6,7	5 200	10,7	67
Mellersta Sveriges skogsb	61	2 800	4,0	1 670	8,6	4 700	5,5	70
Nedre Norrland	79	2 550	4,0	3 040	19,9	7 800	5,1	86
Övre Norrland	44	2 050	4,6	1 380	11,7	2 800	5,3	73
<b>Hela Riket<sup>4)</sup></b>								
2007	553	2 610	2,1	14 320	4,6	37 400	2,8	58
2006	495	2 060	1,9	15 290	5,1	31 500	2,4	56
2005	479	2 300	2,1	19 610	5,4	45 200	2,8	53
2004	509	2 540	1,9	21 620	5,6	54 800	2,0	58
2003	425	2 410	1,7	20 190	5,6	48 600	2,0	56

Anm. Vattenhalt 14,0 procent.

1) Antal jordbruksföretag som ingår i skördeberäkningarna. Där antalet understiger 20 utelämnas resultaten (..).

2) Uppgifterna avser arealer med miljöstödd för ekologisk produktion. Areal skördad som grönfoder ingår ej. Den redovisas i tabell 22.

3) Total grödareal har redovisats i Statistiskt meddelande JO 16 SM 0801. Areal skördad som grönfoder ingår ej.

4) Tidigare redovisade uppgifter för år 2003 har avsett 15,0 procents vattenhalt. De nu redovisade uppgifterna har omräknats till 14,0 procents vattenhalt.



## 5b. Vårkorn. Skörd 2007. Konventionell odling

### 5b. Spring barley. Harvest in 2007. Non-organic farming

Område	Antal undersökta företag <sup>1)</sup>	Hektar-skörd, kg/ha	Medelfel, procent	Areal, hektar <sup>2)</sup>
<b>Län</b>				
Stockholms	71	4 160	3,5	7 510
Uppsala	180	4 700	1,8	28 740
Södermanlands	107	4 300	1,7	10 160
Östergötlands	158	5 050	2,4	14 120
Jönköpings	53	3 170	4,5	5 080
Kronobergs	33	2 480	6,9	2 010
Kalmar	124	3 540	3,3	11 630
Gotlands	135	3 620	2,2	14 530
Blekinge	53	4 160	3,4	3 520
Skåne	531	5 300	1,1	82 840
Hallands	135	4 720	1,8	18 740
Västra Götalands	251	4 510	2,1	31 420
Värmlands	67	4 130	3,6	8 330
Örebro	111	4 900	2,2	12 880
Västmanlands	129	4 710	1,7	15 480
Dalarnas	60	4 040	3,2	8 660
Gävleborgs	60	3 140	4,7	8 630
Västernorrlands	31	2 650	4,9	2 500
Jämtlands	26	3 030	2,9	990
Västerbottens	44	2 750	3,1	7 450
Norrbottens	35	2 820	3,6	2 900
<b>Produktionsområden</b>				
Götalands södra slättbygder	472	5 510	0,9	69 050
Götalands mellanbygder	396	4 200	1,4	49 050
Götalands norra slättbygder	322	4 940	1,5	33 490
Svealands slättbygder	624	4 640	0,9	76 760
Götalands skogsbygder	259	3 640	2,5	29 720
Mellersta Sveriges skogsb	131	3 980	2,3	17 690
Nedre Norrland	110	2 950	3,2	12 040
Övre Norrland	80	2 810	2,6	10 390
<b>Hela Riket<sup>3)</sup></b>				
2007	2 394	4 540	0,6	298 240
2006	2 458	3 680	0,7	287 020
2005	2 733	4 380	0,9	344 780
2004	2 607	4 400	0,8	364 240
2003	2 541	4 270	0,9	337 600

Anm. Vattenhalt 14,0 procent.

1) Antal jordbruksföretag som ingår i skördeberäkningarna. Där antalet understiger 20 utelämnas resultaten (..).

2) Areal skördad som grönfoder ingår ej.

3) Tidigare redovisade uppgifter för år 2003 har avsett 15,0 procents vattenhalt. De nu redovisade uppgifterna har omräknats till 14,0 procents vattenhalt.

**6a. Havre. Skörd 2007. Ekologisk odling****6a. Oats. Harvest in 2007. Organic farming**

Område	Antal undersökta företag <sup>1)</sup>	Hektar-skörd, kg/ha	Medel-fel, procent	Areal, hektar <sup>2)</sup>	Andel av total grödareal <sup>3)</sup>	Total skörd, ton	Medel-fel, procent	Ekol/konv hektarskörd, procent
<b>Län</b>								
Stockholms	36	2 740	4,3	890	16,2	2 400	4,3	66
Uppsala	76	3 100	1,4	1 820	15,6	5 700	1,4	64
Södermanlands	62	2 730	1,5	1 510	13,4	4 100	3,9	60
Östergötlands	79	3 230	1,5	1 330	12,1	4 300	4,2	63
Jönköpings	26	2 630	7,2	810	12,7	2 100	10,4	71
Kronobergs	13	..	..	130	3,9	..	..	..
Kalmar	13	..	..	250	5,5	..	..	..
Gotlands	15	..	..	230	12,2	..	..	..
Blekinge	8	..	..	50	5,4	..	..	..
Skåne	39	3 340	2,3	690	5,0	2 300	2,6	67
Hallands	25	3 510	3,3	420	4,3	1 500	10,9	76
Västra Götalands	108	2 540	3,9	10 210	14,3	25 900	4,3	54
Värmlands	73	2 490	3,5	3 000	25,5	7 500	4,4	52
Örebro	39	3 100	3,1	820	5,5	2 500	8,0	62
Västmanlands	104	2 820	1,4	2 660	17,1	7 500	1,5	56
Dalarnas	28	3 180	3,8	880	22,7	2 800	3,8	77
Gävleborgs	30	1 790	9,9	870	23,3	1 600	10,7	64
Västernorrlands	8	..	..	130	38,3	..	..	..
Jämtlands	1	..	..	50	40,6	..	..	..
Västerbottens	14	..	..	320	27,7	..	..	..
Norrbottnens	4	..	..	80	15,9	..	..	..
<b>Produktionsområden</b>								
Götalands södra slättbygder	31	3 550	2,5	410	2,7	1 500	4,2	69
Götalands mellanbygder	46	2 640	3,8	720	9,2	1 900	4,4	68
Götalands norra slättbygder	138	2 700	3,6	7 740	12,8	20 900	4,0	55
Svealands slättbygder	357	2 850	1,1	9 300	15,0	26 500	1,4	59
Götalands skogsbygder	99	2 560	5,9	4 530	12,7	11 600	7,0	65
Mellersta Sveriges skogsb	77	2 550	3,8	3 030	17,5	7 700	4,9	61
Nedre Norrland	35	1 750	9,6	990	30,3	1 700	10,1	63
Övre Norrland	18	..	..	370	22,1	..	..	..
<b>Hela Riket<sup>4)</sup></b>								
2007	801	2 690	1,5	27 140	13,3	73 100	1,7	58
2006	762	1 830	2,4	28 670	14,6	52 600	2,6	54
2005	661	2 120	2,2	30 460	15,8	64 700	2,7	50
2004	676	2 600	2,4	34 210	15,2	88 900	2,4	59
2003	566	2 430	2,3	30 960	11,3	75 200	2,8	58

Anm. Vattenhalt 14,0 procent.

1) Antal jordbruksföretag som ingår i skördeberäkningarna. Där antalet understiger 20 utelämnas resultaten (...).

2) Uppgifterna avser arealer med miljöstödd för ekologisk produktion. Areal skördad som grönfoder ingår ej. Den redovisas i tabell 22.

3) Total grödareal har redovisats i Statistiskt meddelande JO 16 SM 0801. Areal skördad som grönfoder ingår ej.

4) Tidigare redovisade uppgifter för år 2003 har avsett 15,0 procents vattenhalt. De nu redovisade uppgifterna har omräknats till 14,0 procents vattenhalt.

## 6b. Havre. Skörd 2007. Konventionell odling

### 6b. Oats. Harvest in 2007. Non-organic farming

Område	Antal undersökta företag <sup>1)</sup>	Hektar-skörd, kg/ha	Medelfel, procent	Areal, hektar <sup>2)</sup>
<b>Län</b>				
Stockholms	72	4 120	5,3	4 630
Uppsala	101	4 880	3,7	9 840
Södermanlands	131	4 520	2,3	9 630
Östergötlands	122	5 110	3,1	9 530
Jönköpings	57	3 690	5,0	5 500
Kronobergs	49	3 170	4,1	3 140
Kalmar	59	3 320	10,4	4 280
Gotlands	54	2 900	5,3	1 760
Blekinge	23	3 680	8,2	880
Skåne	188	5 010	2,3	13 250
Hallands	119	4 610	2,8	6 330
Västra Götalands	385	4 740	1,6	61 950
Värmlands	68	4 790	3,7	8 720
Örebro	122	4 990	2,9	13 920
Västmanlands	138	5 000	1,6	12 860
Dalarnas	53	4 120	4,9	3 080
Gävleborgs	34	2 820	6,8	2 790
Västernorrlands	5	..	..	240
Jämtlands	4	..	..	80
Västerbottens	20	2 620	7,6	860
Norrbottnens	14	..	..	400
<b>Produktionsområden</b>				
Götalands södra slättbygder	216	5 160	1,6	14 680
Götalands mellanbygder	143	3 870	3,2	7 210
Götalands norra slättbygder	400	4 920	1,7	52 620
Svealands slättbygder	590	4 860	1,1	52 660
Götalands skogsbygder	271	3 940	2,7	31 610
Mellersta Sveriges skogsb	127	4 160	3,8	14 070
Nedre Norrland	37	2 760	6,4	2 450
Övre Norrland	34	2 730	5,2	1 280
<b>Hela Riket<sup>3)</sup></b>				
2007	1 818	4 600	0,8	176 480
2006	1 891	3 370	1,2	169 040
2005	1 954	4 220	1,4	159 920
2004	1 804	4 420	1,3	189 600
2003	2 102	4 190	1,1	242 420

Anm. Vattenhalt 14,0 procent.

1) Antal jordbruksföretag som ingår i skördeberäkningarna. Där antalet understiger 20 utelämnas resultaten (..).

2) Areal skördad som grönfoder ingår ej.

3) Tidigare redovisade uppgifter för år 2003 har avsett 15,0 procents vattenhalt. De nu redovisade uppgifterna har omräknats till 14,0 procents vattenhalt.

## 7a. Rågvete. Skörd 2007. Ekologisk odling

### 7a. Triticale. Harvest in 2007. Organic farming

Område	Antal undersökta företag <sup>1)</sup>	Hektar-skörd, kg/ha	Medel-fel, procent	Areal, hektar <sup>2)</sup>	Andel av total grödareal <sup>3)</sup>	Total skörd, ton	Medel-fel, procent	Ekol/konv hektarskörd, procent
<b>Län</b>								
Stockholms	8	..	..	70	5,4	..	..	..
Uppsala	13	..	..	220	17,0	..	..	..
Södermanlands	19	..	..	330	11,1	..	..	..
Östergötlands	44	3 800	1,9	800	8,7	3 100	1,9	64
Jönköpings	13	..	..	300	25,9	..	..	..
Kronobergs	3	..	..	20	2,7	..	..	..
Kalmar	16	..	..	220	5,5	..	..	..
Gotlands	14	..	..	140	3,8	..	..	..
Blekinge	-	-	-	-	-	-	-	-
Skåne	18	..	..	190	4,0	..	..	..
Hallands	8	..	..	80	1,8	..	..	..
Västra Götalands	38	3 400	3,1	1 520	11,2	5 100	3,4	63
Värmlands	13	..	..	270	11,4	..	..	..
Örebro	5	..	..	60	3,1	..	..	..
Västmanlands	2	..	..	40	5,0	..	..	..
Dalarnas	3	..	..	20	16,6	..	..	..
Gävleborgs	2	..	..	10	19,3	..	..	..
Västernorrlands	1	..	..	10	21,8	..	..	..
Jämtlands	-	-	-	-	..	-	-	-
Västerbottens	1	..	..	0	52,8	..	..	..
Norrbottnens	-	-	-	-	-	-	-	-
<b>Produktionsområden</b>								
Götalands södra slättbygder	14	..	..	170	3,1	..	..	..
Götalands mellanbygder	32	3 290	2,7	360	3,6	1 200	2,7	75
Götalands norra slättbygder	53	3 590	2,6	1 780	9,9	6 400	2,9	63
Svealands slättbygder	57	3 560	1,2	930	9,5	3 300	1,2	60
Götalands skogsbygder	49	3 570	3,1	850	12,1	3 000	3,1	76
Mellersta Sveriges skogsb	13	..	..	200	6,5	..	..	..
Nedre Norrland	2	..	..	10	14,8	..	..	..
Övre Norrland	1	..	..	0	54,8	..	..	..
<b>Hela Riket<sup>4)</sup></b>								
2007	221	3 520	1,2	4 310	8,1	15 200	1,4	66
2006	208	2 980	2,2	4 240	7,7	12 600	2,9	62
2005	194	3 750	1,8	4 120	8,2	15 400	2,2	67
2004	228	3 670	1,7	4 880	9,4	17 900	1,7	69
2003	186	3 090	1,2	4 120	9,3	12 800	1,2	66

Anm. Vattenhalt 14,0 procent.

1) Antal jordbruksföretag som ingår i skördeberäkningarna. Där antalet understiger 20 utelämnas resultaten (...).

2) Uppgifterna avser arealer med miljöstödd för ekologisk produktion. Areal skördad som grönfoder ingår ej. Den redovisas i tabell 22.

3) Total grödareal har redovisats i Statistiskt meddelande JO 16 SM 0801. Areal skördad som grönfoder ingår ej.

4) Tidigare redovisade uppgifter för år 2003 har avsett 15,0 procents vattenhalt. De nu redovisade uppgifterna har omräknats till 14,0 procents vattenhalt.

## 7b. Rågvete. Skörd 2007. Konventionell odling

### 7b. Triticale. Harvest in 2007. Non-organic farming

Område	Antal undersökta företag <sup>1)</sup>	Hektar-skörd, kg/ha <sup>1)</sup>	Medelfel, procent	Areal, hektar <sup>2)</sup>
<b>Län</b>				
Stockholms	24	6 190	2,5	1 220
Uppsala	14	..	..	1 080
Södermanlands	48	5 440	2,2	2 660
Östergötlands	126	5 960	1,6	8 390
Jönköpings	24	4 510	3,2	860
Kronobergs	29	4 380	3,0	700
Kalmar	72	4 390	3,4	3 810
Gotlands	88	4 130	3,1	3 690
Blekinge	32	4 240	5,9	980
Skåne	75	5 010	4,3	4 560
Hallands	67	5 380	2,8	4 170
Västra Götalands	171	5 390	1,6	12 030
Värmlands	37	5 780	2,2	2 090
Örebro	32	5 970	2,4	1 920
Västmanlands	24	5 850	2,7	830
Dalarnas	6	..	..	90
Gävleborgs	2	..	..	50
Västernorrlands	3	..	..	40
Jämtlands	-	-	-	-
Västerbottens	-	-	-	-
Norrbottens	-	-	-	-
<b>Produktionsområden</b>				
Götalands södra slättbygder	92	5 400	2,7	5 210
Götalands mellanbygder	192	4 360	2,5	9 660
Götalands norra slättbygder	245	5 730	1,2	16 200
Svealands slättbygder	164	5 900	1,0	8 930
Götalands skogsbygder	136	4 720	2,5	6 160
Mellersta Sveriges skogsb	38	5 090	4,3	2 900
Nedre Norrland	7	..	..	70
Övre Norrland	-	-	-	-
<b>Hela Riket<sup>3)</sup></b>				
2007	874	5 300	0,8	49 170
2006	911	4 810	0,9	50 400
2005	918	5 610	0,9	45 850
2004	884	5 350	0,8	47 010
2003	828	4 720	0,9	40 330

Anm. Vattenhalt 14,0 procent.

1) Antal jordbruksföretag som ingår i skördeberäkningarna. Där antalet understiger 20 utelämnas resultaten (..).

2) Areal skördad som grönfoder ingår ej.

3) Tidigare redovisade uppgifter för år 2003 har avsett 15,0 procents vattenhalt. De nu redovisade uppgifterna har omräknats till 14,0 procents vattenhalt.

## 8a. Blandsäd. Skörd 2007. Ekologisk odling

### 8a. Mixed grain. Harvest in 2007. Organic farming

Område	Antal undersökta företag <sup>1)</sup>	Hektar-skörd, kg/ha	Medel-fel, procent	Areal, hektar <sup>2)</sup>	Andel av total grödareal <sup>3)</sup>	Total skörd, ton	Medel-fel, procent	Ekol/konv hektarskörd, procent
<b>Län</b>								
Stockholms	11	..	..	320	74,6	..	..	..
Uppsala	34	3 090	1,8	970	51,8	3 000	4,8	..
Södermanlands	17	..	..	240	30,0	..	..	..
Östergötlands	23	2 950	2,3	420	26,6	1 200	16,9	..
Jönköpings	14	..	..	390	30,0	..	..	..
Kronobergs	13	..	..	130	25,9	..	..	..
Kalmar	11	..	..	170	16,1	..	..	..
Gotlands	23	2 470	8,5	260	100,0	600	10,4	..
Blekinge	4	..	..	40	28,6	..	..	..
Skåne	26	2 800	2,8	530	83,4	1 500	14,4	..
Hallands	8	..	..	140	13,3	..	..	..
Västra Götalands	65	2 600	4,1	3 620	51,3	9 400	8,9	72
Värmlands	13	..	..	400	100,0	..	..	..
Örebro	13	..	..	180	42,4	..	..	..
Västmanlands	14	..	..	230	47,6	..	..	..
Dalarnas	6	..	..	130	91,3	..	..	..
Gävleborgs	7	..	..	140	28,4	..	..	..
Västernorrlands	3	..	..	10	11,0	..	..	..
Jämtlands	1	..	..	80	100,0	..	..	..
Västerbottens	5	..	..	70	43,9	..	..	..
Norrbottens	1	..	..	60	52,3	..	..	..
<b>Produktionsområden</b>								
Götalands södra slättbygder	8	..	..	120	22,8	..	..	..
Götalands mellanbygder	47	2 720	4,6	690	71,2	1 900	10,9	..
Götalands norra slättbygder	58	2 700	3,6	2 700	55,7	7 300	8,5	66
Svealands slättbygder	89	3 030	1,2	2 120	56,1	6 400	3,5	80
Götalands skogsbygder	67	2 460	6,3	1 990	30,0	4 900	13,0	79
Mellersta Sveriges skogsb	28	2 820	2,9	780	79,6	2 200	14,3	..
Nedre Norrland	9	..	..	140	29,3	..	..	..
Övre Norrland	6	..	..	130	47,7	..	..	..
<b>Hela Riket<sup>4)</sup></b>								
2007	312	2 700	2,0	8 540	45,7	23 100	4,9	79
2006	318	1 850	2,4	7 210	35,9	13 300	7,4	61
2005	233	2 630	2,2	7 510	32,1	19 700	7,2	65
2004	215	2 820	2,2	10 650	49,1	30 000	2,4	71
2003	213	2 650	2,1	6 860	24,7	18 200	7,5	70

Anm. Vattenhalt 14,0 procent.

1) Antal jordbruksföretag som ingår i skördeberäkningarna. Där antalet understiger 20 utelämnas resultaten (..).

2) Uppgifterna avser arealer med miljöstödd för ekologisk produktion. Areal skördad som grönfoder ingår ej. Den redovisas i tabell 22.

3) Total grödareal har redovisats i Statistiskt meddelande JO 16 SM 0801. Areal skördad som grönfoder ingår ej.

4) Tidigare redovisade uppgifter för år 2003 har avsett 15,0 procents vattenhalt. De nu redovisade uppgifterna har omräknats till 14,0 procents vattenhalt.

## 8b. Blandsäd. Skörd 2007. Konventionell odling

### 8b. Mixed grain. Harvest in 2007. Non-organic farming

Område	Antal undersökta företag <sup>1)</sup>	Hektar-skörd, kg/ha	Medelfel, procent	Areal, hektar <sup>2)</sup>
<b>Län</b>				
Stockholms	5	..	..	200
Uppsala	9	..	..	860
Södermanlands	10	..	..	510
Östergötlands	17	..	..	1 140
Jönköpings	15	..	..	860
Kronobergs	8	..	..	330
Kalmar	16	..	..	950
Gotlands	2	..	..	80
Blekinge	2	..	..	100
Skåne	6	..	..	180
Hallands	17	..	..	800
Västra Götalands	53	3 600	5,9	4 210
Värmlands	4	..	..	80
Örebro	2	..	..	230
Västmanlands	2	..	..	130
Dalarnas	2	..	..	40
Gävleborgs	8	..	..	240
Västernorrlands	2	..	..	50
Jämtlands	1	..	..	0
Västerbottens	5	..	..	130
Norrbottens	4	..	..	40
<b>Produktionsområden</b>				
Götalands södra slättbygder	7	..	..	470
Götalands mellanbygder	9	..	..	350
Götalands norra slättbygder	45	4 070	6,2	2 690
Svealands slättbygder	31	3 820	4,7	1 940
Götalands skogsbygder	72	3 120	4,4	4 580
Mellersta Sveriges skogsb	7	..	..	400
Nedre Norrland	10	..	..	270
Övre Norrland	9	..	..	170
<b>Hela Riket<sup>3)</sup></b>				
2007	190	3 420	3,2	11 060
2006	238	3 050	3,0	13 530
2005	333	4 010	2,7	15 130
2004	233	3 950	1,9	12 790
2003	267	3 770	2,3	19 320

Anm. Vattenhalt 14,0 procent.

1) Antal jordbruksföretag som ingår i skördeberäkningarna. Där antalet understiger 20 utelämnas resultaten (..).

2) Areal skördad som grönfoder ingår ej.

3) Tidigare redovisade uppgifter för år 2003 har avsett 15,0 procents vattenhalt. De nu redovisade uppgifterna har omräknats till 14,0 procents vattenhalt.

## 9a. Majs. Skörd 2007. Ekologisk odling

### 9a. Grain maize. Harvest in 2007. Organic farming

Område	Antal undersökta företag <sup>1)</sup>	Hektar-skörd, kg/ha	Medel-fel, procent	Areal, hektar <sup>2)</sup>	Andel av total grödareal <sup>3)</sup>	Total skörd, ton	Medel-fel, procent	Ekol/konv hektarskörd, procent
<b>Län</b>								
Stockholms	-	-	-	10	..	..	..	-
Uppsala	-	-	-	-	-	-	-	-
Södermanlands	-	-	-	-	-	-	-	-
Östergötlands	-	-	-	-	-	-	-	-
Jönköpings	-	-	-	-	-	-	-	-
Kronobergs	1	..	..	10	..	..	..	..
Kalmar	-	-	-	-	-	-	-	-
Gotlands	-	-	-	-	-	-	-	-
Blekinge	-	-	-	-	-	-	-	-
Skåne	-	-	-	-	-	-	-	-
Hallands	-	-	-	-	-	-	-	-
Västra Götalands	-	-	-	-	-	-	-	-
Värmlands	-	-	-	0	..	..	..	-
Örebro	-	-	-	-	-	-	-	-
Västmanlands	-	-	-	0	-	..	..	-
Dalarnas	-	-	-	-	-	-	-	-
Gävleborgs	-	-	-	-	-	-	-	-
Västernorrlands	-	-	-	-	-	-	-	-
Jämtlands	-	-	-	-	-	-	-	-
Västerbottens	-	-	-	-	-	-	-	-
Norrbottnens	-	-	-	-	-	-	-	-
<b>Produktionsområden</b>								
Götalands södra slättbygder	-	-	-	-	-	-	-	-
Götalands mellanbygder	-	-	-	-	-	-	-	-
Götalands norra slättbygder	-	-	-	-	-	-	-	-
Svealands slättbygder	-	-	-	10	26,2	..	..	-
Götalands skogsbygder	1	..	..	10	31,1	..	..	..
Mellersta Sveriges skogsb	-	-	-	-	-	-	-	-
Nedre Norrland	-	-	-	-	-	-	-	-
Övre Norrland	-	-	-	-	-	-	-	-
<b>Hela Riket</b>								
2007	1	..	..	20	1,1	..	..	..

Anm. Vattenhalt 14,0 procent.

1) Antal jordbruksföretag som ingår i skördeberäkningarna. Där antalet understiger 20 utelämnas resultaten (..).

2) Uppgifterna avser arealer med miljöstödd för ekologisk produktion. Areal skördad som grönfoder ingår ej. Den redovisas i tabell 22.

3) Total grödareal har redovisats i Statistiskt meddelande JO 16 SM 0801. Areal skördad som grönfoder ingår ej.



**9b. Majs. Skörd 2007. Konventionell odling**  
**9b. Grain maize. Harvest in 2007. Non-organic farming**

Område	Antal undersökta företag <sup>1)</sup>	Hektar-skörd, kg/ha	Medel-fel, procent	Areal, hektar <sup>2)</sup>
<b>Län</b>				
Stockholms	-	-	-	-
Uppsala	-	-	-	-
Södermanlands	-	-	-	-
Östergötlands	1	..	..	0
Jönköpings	1	..	..	30
Kronobergs	-	-	-	-
Kalmar	3	..	..	170
Gotlands	1	..	..	0
Blekinge	-	-	-	-
Skåne	30	6 420	2,4	1 440
Hallands	2	..	..	10
Västra Götalands	1	..	..	40
Värmlands	-	-	-	-
Örebro	-	-	-	-
Västmanlands	1	..	..	10
Dalarnas	-	-	-	10
Gävleborgs	-	-	-	-
Västernorrlands	-	-	-	-
Jämtlands	-	-	-	0
Västerbottens	-	-	-	-
Norrbottens	-	-	-	-
<b>Produktionsområden</b>				
Götalands södra slättbygder	28	6 530	2,6	1 190
Götalands mellanbygder	8	..	..	330
Götalands norra slättbygder	2	..	..	40
Svealands slättbygder	1	..	..	30
Götalands skogsbygder	1	..	..	20
Mellersta Sveriges skogsb	-	-	-	-
Nedre Norrland	-	-	-	-
Övre Norrland	-	-	-	-
<b>Hela Riket</b>				
2007	40	5 860	8,2	1 550

Anm. Vattenhalt 14,0 procent.

1) Antal jordbruksföretag som ingår i skördeberäkningarna. Där antalet understiger 20 utelämnas resultaten (..).

2) Areal skördad som grönfoder ingår ej.

### 10a. Ärtor. Skörd 2007. Ekologisk odling

#### 10a. Peas. Harvest in 2007. Organic farming

Område	Antal undersökta företag <sup>1)</sup>	Hektar-skörd, kg/ha	Medel-fel, procent	Areal, hektar <sup>2)</sup>	Andel av total grödareal <sup>3)</sup>	Total skörd, ton	Medel-fel, procent	Ekol/konv hektarskörd, procent
<b>Län</b>								
Stockholms	5	..	..	90	21,3	..	..	..
Uppsala	24	1 790	2,2	450	25,0	800	2,2	54
Södermanlands	18	..	..	250	27,7	..	..	..
Östergötlands	24	2 320	5,7	380	14,4	900	8,5	74
Jönköpings	2	..	..	40	59,8	..	..	..
Kronobergs	-	-	-	0	15,2	..	..	-
Kalmar	9	..	..	70	6,8	..	..	..
Gotlands	10	..	..	80	9,1	..	..	..
Blekinge	1	..	..	0	6,0	..	..	..
Skåne	9	..	..	90	8,8	..	..	..
Hallands	4	..	..	60	20,3	..	..	..
Västra Götalands	36	1 000	25,1	810	38,6	800	34,9	38
Värmlands	14	..	..	160	49,4	..	..	..
Örebro	7	..	..	110	14,9	..	..	..
Västmanlands	38	2 160	1,9	320	38,0	700	1,9	71
Dalarnas	5	..	..	120	75,8	..	..	..
Gävleborgs	1	..	..	20	65,7	..	..	..
Västernorrlands	-	-	-	-	-	-	-	-
Jämtlands	-	-	-	0	64,9	..	..	-
Västerbottens	-	-	-	-	-	-	-	-
Norrbottnens	-	-	-	-	-	-	-	-
<b>Produktionsområden</b>								
Götalands södra slättbygder	7	..	..	80	8,9	..	..	..
Götalands mellanbygder	24	1 390	9,2	200	8,8	300	9,3	46
Götalands norra slättbygder	49	1 720	5,4	900	22,8	1 600	22,4	58
Svealands slättbygder	101	2 040	0,9	1 320	27,3	2 700	1,0	64
Götalands skogsbygder	12	..	..	280	37,4	..	..	..
Mellersta Sveriges skogsb	14	..	..	230	44,5	..	..	..
Nedre Norrland	-	-	-	0	13,6	..	..	-
Övre Norrland	-	-	-	0	..	..	..	-
<b>Hela Riket</b>								
2007	207	1 690	8,7	3 020	22,6	5 100	10,8	54
2006	273	2 100	3,6	4 020	20,8	8 400	3,8	76
2005	297	2 120	4,5	5 400	22,4	11 400	4,5	75
2004	323	2 360	1,9	5 930	22,3	14 000	2,0	67
2003	271	2 220	1,8	5 720	23,7	12 700	2,1	63

Anm. Vattenhalt 15,0 procent.

1) Antal jordbruksföretag som ingår i skördeberäkningarna. Där antalet understiger 20 utelämnas resultaten (..).

2) Uppgifterna avser arealer med miljöstöd för ekologisk produktion. Areal skördad som grönfoder ingår ej. Den redovisas i tabell 23.

3) Total grödareal har redovisats i Statistiskt meddelande JO 16 SM 0801. Areal skördad som grönfoder ingår ej.

**10b. Ärtor. Skörd 2007. Konventionell odling**  
**10b. Peas. Harvest in 2007. Non-organic farming**

Område	Antal undersökta företag <sup>1)</sup>	Hektar-skörd, kg/ha	Medelfel, procent	Areal, hektar <sup>2)</sup>
<b>Län</b>				
Stockholms	13	..	..	350
Uppsala	32	3 300	5,2	1 360
Södermanlands	29	3 000	3,9	670
Östergötlands	62	3 120	4,1	2 320
Jönköpings	4	..	..	30
Kronobergs	1	..	..	10
Kalmar	33	3 250	4,5	970
Gotlands	35	2 720	7,1	870
Blekinge	2	..	..	20
Skåne	22	3 630	3,6	930
Hallands	5	..	..	220
Västra Götalands	33	2 660	7,6	1 170
Värmlands	9	..	..	160
Örebro	19	..	..	610
Västmanlands	23	3 030	4,3	530
Dalarnas	2	..	..	40
Gävleborgs	1	..	..	10
Västernorrlands	-	-	-	0
Jämtlands	-	-	-	0
Västerbottens	-	-	-	10
Norrbottens	-	-	-	-
<b>Produktionsområden</b>				
Götalands södra slättbygder	17	..	..	820
Götalands mellanbygder	77	3 030	3,6	2 120
Götalands norra slättbygder	85	2 960	3,8	2 890
Svealands slättbygder	122	3 170	2,1	3 550
Götalands skogsbygder	17	..	..	520
Mellersta Sveriges skogsb	6	..	..	260
Nedre Norrland	1	..	..	30
Övre Norrland	-	-	-	-
<b>Hela Riket</b>				
2007	325	3 110	1,7	10 250
2006	477	2 760	1,4	15 440
2005	738	2 840	1,4	18 710
2004	640	3 540	1,0	20 430
2003	613	3 530	2,2	18 230

Anm. Vattenhalt 15,0 procent.

1) Antal jordbruksföretag som ingår i skördeberäkningarna. Där antalet understiger 20 utelämnas resultaten (..).

2) Areal skördad som grönfoder ingår ej.

### 11a. Åkerbönor. Skörd 2007. Ekologisk odling

#### 11a. Field beans. Harvest in 2007. Organic farming

Område	Antal undersökta företag <sup>1)</sup>	Hektar-skörd, kg/ha	Medel-fel, procent	Areal, hektar <sup>2)</sup>	Andel av total grödareal <sup>3)</sup>	Total skörd, ton	Medel-fel, procent	Ekol/konv hektarskörd, procent
<b>Län</b>								
Stockholms	-	-	-	-	-	-	-	-
Uppsala	7	..	..	130	87,6	..	..	..
Södermanlands	5	..	..	130	88,9	..	..	..
Östergötlands	27	3 050	0,8	530	61,4	1 600	0,8	..
Jönköpings	1	..	..	20	100,0	..	..	..
Kronobergs	-	-	-	-	-	-	-	-
Kalmar	-	-	-	-	-	-	-	-
Gotlands	1	..	..	10	41,7	..	..	..
Blekinge	-	-	-	-	-	-	-	-
Skåne	8	..	..	120	21,0	..	..	..
Hallands	9	..	..	110	29,6	..	..	..
Västra Götalands	53	1 750	3,9	2 410	82,3	4 200	3,9	..
Värmlands	3	..	..	70	49,8	..	..	..
Örebro	3	..	..	50	82,2	..	..	..
Västmanlands	11	..	..	80	100,0	..	..	..
Dalarnas	1	..	..	0	100,0	..	..	..
Gävleborgs	1	..	..	30	91,5	..	..	..
Västernorrlands	-	-	-	-	-	-	-	-
Jämtlands	-	-	-	0	100,0	..	..	-
Västerbottens	-	-	-	-	-	-	-	-
Norrbottnens	-	-	-	-	-	-	-	-
<b>Produktionsområden</b>								
Götalands södra slättbygder	7	..	..	140	-	..	..	..
Götalands mellanbygder	3	..	..	50	63,2	..	..	..
Götalands norra slättbygder	70	1 930	3,7	2 550	78,7	4 900	3,7	..
Svealands slättbygder	27	2 110	1,9	410	78,3	900	1,9	..
Götalands skogsbygder	16	..	..	360	66,6	..	..	..
Mellersta Sveriges skogsb	7	..	..	160	64,6	..	..	..
Nedre Norrland	-	-	-	10	100,0	..	..	-
Övre Norrland	-	-	-	-	-	-	-	-
<b>Hela Riket</b>								
2007	130	1 990	2,9	3 680	68,7	7 300	2,9	70
2006	141	1 790	4,2	4 100	67,0	7 300	4,3	72
2005	121	1 960	5,1	4 140	64,4	8 100	5,3	67
2004	116	2 420	3,1	3 870	70,3	9 400	3,1	90

Anm. Vattenhalt 15,0 procent.

1) Antal jordbruksföretag som ingår i skördeberäkningarna. Där antalet understiger 20 utelämnas resultaten (..).

2) Uppgifterna avser arealer med miljöstödd för ekologisk produktion. Areal skördad som grönfoder ingår ej. Den redovisas i tabell 23.

3) Total grödareal har redovisats i Statistiskt meddelande JO 16 SM 0801. Areal skördad som grönfoder ingår ej.

**11b. Åkerbönor. Skörd 2007. Konventionell odling**  
**11b. Field beans. Harvest in 2007. Non-organic farming**

Område	Antal undersök- ta företag <sup>1)</sup>	Hektar- skörd, kg/ha	Medel- fel, procent	Areal, hektar <sup>2)</sup>
<b>Län</b>				
Stockholms	1	..	..	10
Uppsala	-	-	-	20
Södermanlands	-	-	-	10
Östergötlands	7	..	..	330
Jönköpings	-	-	-	-
Kronobergs	-	-	-	0
Kalmar	-	-	-	-
Gotlands	1	..	..	20
Blekinge	-	-	-	-
Skåne	8	..	..	430
Hallands	6	..	..	260
Västra Götalands	13	..	..	500
Värmlands	2	..	..	70
Örebro	1	..	..	10
Västmanlands	-	-	-	-
Dalarnas	-	-	-	-
Gävleborgs	-	-	-	0
Västernorrlands	-	-	-	-
Jämtlands	-	-	-	-
Västerbottens	-	-	-	-
Norrbottens	-	-	-	-
<b>Produktionsområden</b>				
Götalands södra slättbygder	11	..	..	590
Götalands mellanbygder	2	..	..	20
Götalands norra slättbygder	18	..	..	700
Svealands slättbygder	4	..	..	110
Götalands skogsbygder	3	..	..	180
Mellersta Sveriges skogsb	1	..	..	90
Nedre Norrland	-	-	-	-
Övre Norrland	-	-	-	-
<b>Hela Riket</b>				
2007	39	2 840	4,4	1 670
2006	50	2 500	3,2	2 120
2005	124	2 910	6,7	2 280
2004	36	2 700	3,3	1 590

Anm. Vattenhalt 15,0 procent.

1) Antal jordbruksföretag som ingår i skördeberäkningarna. Där antalet understiger 20 utelämnas resultaten (..).

2) Areal skördad som grönfoder ingår ej.

**12a. Höstraps. Skörd 2007. Ekologisk odling**  
 12a. Winter rape. Harvest in 2007. Organic farming

Område	Antal undersökta företag <sup>1)</sup>	Hektar-skörd, kg/ha	Medel-fel, procent	Areal, hektar <sup>2)</sup>	Andel av total grödareal <sup>3)</sup>	Total skörd, ton	Medel-fel, procent	Ekol/konv hektarskörd, procent
<b>Län</b>								
Stockholms	1	..	..	20	1,2	..	..	..
Uppsala	3	..	..	30	2,6	..	..	..
Södermanlands	3	..	..	30	2,8	..	..	..
Östergötlands	20	2 530	0,6	350	4,0	900	0,6	73
Jönköpings	5	..	..	40	23,5	..	..	..
Kronobergs	-	-	-	-	-	-	-	-
Kalmar	5	..	..	40	1,4	..	..	..
Gotlands	5	..	..	100	3,8	..	..	..
Blekinge	-	-	-	-	-	-	-	-
Skåne	18	..	..	260	1,2	..	..	..
Hallands	7	..	..	70	4,3	..	..	..
Västra Götalands	36	1 440	5,2	1 000	11,8	1 400	5,2	46
Värmlands	1	..	..	40	20,0	..	..	..
Örebro	1	..	..	0	0,9	..	..	..
Västmanlands	2	..	..	20	10,7	..	..	..
Dalarnas	-	-	-	-	-	-	-	-
Gävleborgs	-	-	-	-	-	-	-	-
Västernorrlands	-	-	-	-	-	-	-	-
Jämtlands	-	-	-	-	-	-	-	-
Västerbottens	-	-	-	-	-	-	-	-
Norrbottnens	-	-	-	-	-	-	-	-
<b>Produktionsområden</b>								
Götalands södra slättbygder	17	..	..	240	1,4	..	..	..
Götalands mellanbygder	15	..	..	200	2,0	..	..	..
Götalands norra slättbygder	51	1 650	4,3	1 220	8,0	2 000	4,3	50
Svealands slättbygder	11	..	..	140	3,2	..	..	..
Götalands skogsbygder	13	..	..	190	8,0	..	..	..
Mellersta Sveriges skogsb	-	-	-	-	-	-	-	-
Nedre Norrland	-	-	-	-	-	-	-	-
Övre Norrland	-	-	-	-	-	-	-	-
<b>Hela Riket</b>								
2007	107	1 710	2,9	2 000	4,0	3 400	2,9	55
2006	126	1 840	2,4	2 440	5,1	4 500	2,5	56
2005	68	1 770	2,9	1 630	4,7	2 900	3,0	54
2004	56	1 970	3,3	1 240	3,3	2 400	3,3	56
2003	38	2 010	2,7	770	3,3	1 600	2,7	70

Anm. Vattenhalt 9,0 procent.

1) Antal jordbruksföretag som ingår i skördeberäkningarna. Där antalet understiger 20 utelämnas resultaten (..).

2) Uppgifterna avser arealer med miljöstöd för ekologisk produktion. Areal skördad som grönfoder ingår ej. Den redovisas i tabell 24.

3) Total grödareal har redovisats i Statistiskt meddelande JO 16 SM 0801. Areal skördad som grönfoder ingår ej.

## 12b. Höstraps. Skörd 2007. Konventionell odling

### 12b. Winter rape. Harvest in 2007. Non-organic farming

Område	Antal undersökta företag <sup>1)</sup>	Hektar-skörd, kg/ha	Medelfel, procent	Areal, hektar <sup>2)</sup>
<b>Län</b>				
Stockholms	29	2 710	5,5	1 310
Uppsala	36	2 990	3,7	1 290
Södermanlands	34	2 870	4,2	970
Östergötlands	131	3 450	1,2	8 540
Jönköpings	9	..	..	140
Kronobergs	4	..	..	50
Kalmar	63	3 230	2,5	2 500
Gotlands	74	2 710	2,0	2 500
Blekinge	19	..	..	390
Skåne	319	3 020	1,3	20 760
Hallands	52	3 040	2,6	1 660
Västra Götalands	161	3 160	1,6	7 450
Värmlands	6	..	..	160
Örebro	15	..	..	460
Västmanlands	12	..	..	160
Dalarnas	1	..	..	..
Gävleborgs	1	..	..	..
Västernorrlands	-	-	-	-
Jämtlands	-	-	-	-
Västerbottens	-	-	-	-
Norrbottens	-	-	-	-
<b>Produktionsområden</b>				
Götalands södra slättbygder	281	3 120	1,1	16 920
Götalands mellanbygder	218	2 860	2,0	9 920
Götalands norra slättbygder	261	3 320	1,0	14 160
Svealands slättbygder	130	2 860	2,1	4 250
Götalands skogsbygder	59	2 910	5,3	2 140
Mellersta Sveriges skogsb	17	..	..	930
Nedre Norrland	-	-	-	-
Övre Norrland	-	-	-	-
<b>Hela Riket</b>				
2007	966	3 090	0,7	48 330
2006	878	3 250	0,6	45 190
2005	780	3 270	0,8	33 300
2004	783	3 490	0,7	36 250
2003	543	2 880	0,8	22 590

Anm. Vattenhalt 9,0 procent.

1) Antal jordbruksföretag som ingår i skördeberäkningarna. Där antalet understiger 20 utelämnas resultaten (..).

2) Areal skördad som grönfoder ingår ej.

**13a. Vårrens. Skörd 2007. Ekologisk odling**  
**13a. Spring rape. Harvest in 2007. Organic farming**

Område	Antal undersökta företag <sup>1)</sup>	Hektar-skörd, kg/ha	Medel-fel, procent	Areal, hektar <sup>2)</sup>	Andel av total grödareal <sup>3)</sup>	Total skörd, ton	Medel-fel, procent	Ekol/konv hektarskörd, procent
<b>Län</b>								
Stockholms	2	..	..	30	1,3	..	..	..
Uppsala	2	..	..	30	0,5	..	..	..
Södermanlands	-	-	-	0	0,1	..	..	-
Östergötlands	3	..	..	40	1,0	..	..	..
Jönköpings	1	..	..	10	20,2	..	..	..
Kronobergs	-	-	-	-	-	-	-	-
Kalmar	1	..	..	20	6,8	..	..	..
Gotlands	2	..	..	10	0,7	..	..	..
Blekinge	-	-	-	0	0,8	..	..	-
Skåne	-	-	-	-	-	-	-	-
Hallands	-	-	-	-	-	-	-	-
Västra Götalands	1	..	..	170	2,9	..	..	..
Värmlands	2	..	..	20	3,2	..	..	..
Örebro	-	-	-	10	0,4	..	..	-
Västmanlands	2	..	..	0	0,1	..	..	..
Dalarnas	-	-	-	-	-	-	-	-
Gävleborgs	-	-	-	0	2,4	..	..	-
Västernorrlands	-	-	-	-	-	-	-	-
Jämtlands	-	-	-	-	-	-	-	-
Västerbottens	-	-	-	0	21,2	..	..	-
Norrbottnens	-	-	-	-	-	-	-	-
<b>Produktionsområden</b>								
Götalands södra slättbygder	-	-	-	-	-	-	-	-
Götalands mellanbygder	3	..	..	20	1,2	..	..	..
Götalands norra slättbygder	2	..	..	160	2,0	..	..	..
Svealands slättbygder	8	..	..	90	0,5	..	..	..
Götalands skogsbygder	3	..	..	60	2,9	..	..	..
Mellersta Sveriges skogsb	-	-	-	0	0,3	..	..	-
Nedre Norrland	-	-	-	-	-	-	-	-
Övre Norrland	-	-	-	0	6,6	..	..	-
<b>Hela Riket</b>								
2007	16	..	..	330	1,0	..	..	..
2006	16	..	..	420	1,2	..	..	..
2005	22	530	21,0	710	1,8	400	21,0	28
2004	20	750	2,7	490	1,3	400	2,7	33
2003	15	..	..	410	1,5	..	..	..

Anm. Vattenhalt 9,0 procent.

1) Antal jordbruksföretag som ingår i skördeberäkningarna. Där antalet understiger 20 utelämnas resultaten (..).

2) Uppgifterna avser arealer med miljöstödd för ekologisk produktion. Areal skördad som grönfoder ingår ej. Den redovisas i tabell 24.

3) Total grödareal har redovisats i Statistiskt meddelande JO 16 SM 0801. Areal skördad som grönfoder ingår ej.



**13b. Vårrops. Skörd 2007. Konventionell odling**  
**13b. Spring rape. Harvest in 2007. Non-organic farming**

Område	Antal undersökta företag <sup>1)</sup>	Hektar-skörd, kg/ha	Medel-fel, procent	Areal, hektar <sup>2)</sup>
<b>Län</b>				
Stockholms	48	1 760	2,6	2 090
Uppsala	109	2 060	2,1	5 920
Södermanlands	84	1 920	1,6	4 120
Östergötlands	80	1 930	2,5	3 720
Jönköpings	3	..	..	50
Kronobergs	2	..	..	20
Kalmar	7	..	..	240
Gotlands	32	1 890	3,3	870
Blekinge	7	..	..	120
Skåne	44	1 890	3,0	2 190
Hallands	21	1 450	7,0	700
Västra Götalands	108	1 790	2,6	5 570
Värmlands	20	1 950	2,5	540
Örebro	63	2 070	2,2	3 130
Västmanlands	89	1 930	1,7	3 220
Dalarnas	5	..	..	80
Gävleborgs	1	..	..	40
Västernorrlands	-	-	-	10
Jämtlands	-	-	-	-
Västerbottens	-	-	-	0
Norrbottens	-	-	-	10
<b>Produktionsområden</b>				
Götalands södra slättbygder	40	1 750	3,9	1 700
Götalands mellanbygder	46	1 840	3,1	1 670
Götalands norra slättbygder	155	1 860	2,2	7 690
Svealands slättbygder	403	1 980	1,0	18 410
Götalands skogsbygder	52	1 830	2,8	2 000
Mellersta Sveriges skogsb	27	1 860	3,9	1 150
Nedre Norrland	-	-	-	10
Övre Norrland	-	-	-	20
<b>Hela Riket</b>				
2007	723	1 920	0,8	32 640
2006	752	1 720	0,9	34 540
2005	909	1 890	1,0	37 770
2004	800	2 260	0,6	36 200
2003	716	1 920	0,8	26 260

Anm. Vattenhalt 9,0 procent.

1) Antal jordbruksföretag som ingår i skördeberäkningarna. Där antalet understiger 20 utelämnas resultaten (..).

2) Areal skördad som grönfoder ingår ej.

**14a. Höstrybs. Skörd 2007. Ekologisk odling****14a. Winter turnip rape. Harvest in 2007. Organic farming**

Område	Antal undersökta företag <sup>1)</sup>	Hektar-skörd, kg/ha	Medel-fel, procent	Areal, hektar <sup>2)</sup>	Andel av total grödareal <sup>3)</sup>	Total skörd, ton	Medel-fel, procent	Ekol/konv hektarskörd, procent
<b>Län</b>								
Stockholms	1	..	..	10	5,3	..	..	..
Uppsala	5	..	..	50	16,7	..	..	..
Södermanlands	2	..	..	20	8,7	..	..	..
Östergötlands	1	..	..	10	59,5	..	..	..
Jönköpings	1	..	..	10	..	..	..	..
Kronobergs	-	-	-	-	-	-	-	-
Kalmar	-	-	-	-	-	-	-	-
Gotlands	-	-	-	0	-	..	..	-
Blekinge	-	-	-	-	-	-	-	-
Skåne	2	..	..	20	40,3	..	..	..
Hallands	-	-	-	-	-	-	-	-
Västra Götalands	1	..	..	20	55,0	..	..	..
Värmlands	4	..	..	60	99,1	..	..	..
Örebro	-	-	-	10	43,7	..	..	-
Västmanlands	3	..	..	50	45,3	..	..	..
Dalarnas	-	-	-	-	-	-	-	-
Gävleborgs	-	-	-	-	-	-	-	-
Västernorrlands	-	-	-	-	-	-	-	-
Jämtlands	-	-	-	-	-	-	-	-
Västerbottens	-	-	-	-	-	-	-	-
Norrbottnens	-	-	-	-	-	-	-	-
<b>Produktionsområden</b>								
Götalands södra slättbygder	-	-	-	-	-	-	-	-
Götalands mellanbygder	2	..	..	10	85,9	..	..	..
Götalands norra slättbygder	1	..	..	10	26,4	..	..	..
Svealands slättbygder	15	..	..	210	21,0	..	..	..
Götalands skogsbygder	2	..	..	40	87,3	..	..	..
Mellersta Sveriges skogsb	-	-	-	0	..	..	..	-
Nedre Norrland	-	-	-	-	-	-	-	-
Övre Norrland	-	-	-	-	-	-	-	-
<b>Hela Riket</b>								
2007	20	1 530	1,2	280	24,9	400	1,3	82
2006	26	930	12,0	300	26,8	300	12,0	51
2005	20	1 420	4,6	330	22,6	500	4,6	73
2004	12	..	..	170	14,1	..	..	..
2003	6	..	..	80	9,8	..	..	..

Anm. Vattenhalt 9,0 procent.

1) Där antalet företag i skördeberäkningarna understiger 20, eller då uppgiften är för osäker, utelämnas resultaten (..).

2) Uppgifterna avser arealer med miljöstödd för ekologisk produktion. Areal skördad som grönfoder ingår ej. Den redovisas i tabell 24.

3) Total grödareal har redovisats i Statistiskt meddelande JO 16 SM 0801. Areal skördad som grönfoder ingår ej.

**14b. Höstrybs. Skörd 2007. Konventionell odling**  
 14b. Winter turnip rape. Harvest in 2007. Non-organic farming

Område	Antal undersökta företag <sup>1)</sup>	Hektar-skörd, kg/ha	Medelfel, procent	Areal, hektar <sup>2)</sup>
<b>Län</b>				
Stockholms	7	..	..	230
Uppsala	8	..	..	270
Södermanlands	8	..	..	200
Östergötlands	2	..	..	10
Jönköpings	-	-	-	-
Kronobergs	-	-	-	-
Kalmar	-	-	-	-
Gotlands	-	-	-	-
Blekinge	-	-	-	-
Skåne	-	-	-	20
Hallands	-	-	-	-
Västra Götalands	-	-	-	20
Värmlands	-	-	-	0
Örebro	1	..	..	20
Västmanlands	1	..	..	60
Dalarnas	-	-	-	-
Gävleborgs	1	..	..	..
Västernorrlands	-	-	-	-
Jämtlands	-	-	-	-
Västerbottens	-	-	-	-
Norrbottens	-	-	-	-
<b>Produktionsområden</b>				
Götalands södra slättbygder	-	-	-	-
Götalands mellanbygder	-	-	-	0
Götalands norra slättbygder	2	..	..	30
Svealands slättbygder	25	1 840	7,4	780
Götalands skogsbygder	-	-	-	10
Mellersta Sveriges skogsb	1	..	..	..
Nedre Norrland	-	-	-	-
Övre Norrland	-	-	-	-
<b>Hela Riket</b>				
2007	28	1 850	7,3	840
2006	24	1 820	4,0	830
2005	52	1 940	3,9	1 130
2004	33	2 290	2,3	1 070
2003	26	1 560	5,3	740

Anm. Vattenhalt 9,0 procent.

1) Antal jordbruksföretag som ingår i skördeberäkningarna. Där antalet understiger 20 utelämnas resultaten (..).

2) Areal skördad som grönfoder ingår ej.

**15a. Vårrybs. Skörd 2007. Ekologisk odling**  
**15a. Spring turnip rape. Harvest in 2007. Organic farming**

Område	Antal undersökta företag <sup>1)</sup>	Hektar-skörd, kg/ha	Medel-fel, procent	Areal, hektar <sup>2)</sup>	Andel av total grödareal <sup>3)</sup>	Total skörd, ton	Medel-fel, procent	Ekol/konv hektarskörd, procent
<b>Län</b>								
Stockholms	2	..	..	40	30,1	..	..	..
Uppsala	-	-	-	10	1,8	..	..	-
Södermanlands	2	..	..	40	15,3	..	..	..
Östergötlands	4	..	..	190	55,4	..	..	..
Jönköpings	-	-	-	-	-	-	-	-
Kronobergs	-	-	-	-	-	-	-	-
Kalmar	-	-	-	-	-	-	-	-
Gotlands	-	-	-	-	-	-	-	-
Blekinge	-	-	-	-	-	-	-	-
Skåne	-	-	-	-	-	-	-	-
Hallands	-	-	-	-	-	-	-	-
Västra Götalands	5	..	..	170	25,8	..	..	..
Värmlands	6	..	..	110	26,5	..	..	..
Örebro	1	..	..	10	3,8	..	..	..
Västmanlands	-	-	-	0	1,5	..	..	-
Dalarnas	4	..	..	30	8,2	..	..	..
Gävleborgs	3	..	..	50	22,7	..	..	..
Västernorrlands	-	-	-	-	-	-	-	-
Jämtlands	-	-	-	-	-	-	-	-
Västerbottens	-	-	-	0	12,5	..	..	-
Norrbottnens	2	..	..	10	20,5	..	..	..
<b>Produktionsområden</b>								
Götalands södra slättbygder	-	-	-	-	-	-	-	-
Götalands mellanbygder	-	-	-	-	-	-	-	-
Götalands norra slättbygder	6	..	..	340	43,5	..	..	..
Svealands slättbygder	9	..	..	190	16,2	..	..	..
Götalands skogsbygder	1	..	..	30	16,5	..	..	..
Mellersta Sveriges skogsb	9	..	..	70	8,8	..	..	..
Nedre Norrland	2	..	..	30	32,4	..	..	..
Övre Norrland	2	..	..	10	18,4	..	..	..
<b>Hela Riket</b>								
2007	29	510	9,1	660	19,9	300	9,1	33
2006	41	300	8,8	940	15,2	300	8,8	22
2005	49	540	9,0	1 480	20,9	800	9,0	37
2004	42	660	2,3	1 170	14,0	800	2,3	37
2003	18	..	..	620	8,0	..	..	..

Anm. Vattenhalt 9,0 procent.

1) Antal jordbruksföretag som ingår i skördeberäkningarna. Där antalet understiger 20 utelämnas resultaten (..).

2) Uppgifterna avser arealer med miljöstöd för ekologisk produktion. Areal skördad som grönfoder ingår ej. Den redovisas i tabell 24.

3) Total grödareal har redovisats i Statistiskt meddelande JO 16 SM 0801. Areal skördad som grönfoder ingår ej.

**15b. Vårrybs. Skörd 2007. Konventionell odling**  
 15b. Spring turnip rape. Harvest in 2007. Non-organic farming

Område	Antal undersök- ta företag <sup>1)</sup>	Hektar- skörd, kg/ha	Medel- fel, procent	Areal, hektar <sup>2)</sup>
<b>Län</b>				
Stockholms	-	-	-	80
Uppsala	7	..	..	330
Södermanlands	4	..	..	220
Östergötlands	6	..	..	150
Jönköpings	-	-	-	-
Kronobergs	1	..	..	..
Kalmar	-	-	-	-
Gotlands	5	..	..	120
Blekinge	-	-	-	-
Skåne	-	-	-	20
Hallands	1	..	..	60
Västra Götalands	9	..	..	480
Värmlands	10	..	..	300
Örebro	8	..	..	160
Västmanlands	4	..	..	100
Dalarnas	16	..	..	370
Gävleborgs	8	..	..	170
Västernorrlands	-	-	-	-
Jämtlands	-	-	-	-
Västerbottens	-	-	-	10
Norrbottens	1	..	..	20
<b>Produktionsområden</b>				
Götalands södra slättbygder	1	..	..	50
Götalands mellanbygder	5	..	..	120
Götalands norra slättbygder	11	..	..	450
Svealands slättbygder	29	1 610	6,5	970
Götalands skogsbygder	5	..	..	170
Mellersta Sveriges skogsb	25	1 220	4,6	800
Nedre Norrland	3	..	..	50
Övre Norrland	1	..	..	30
<b>Hela Riket</b>				
2007	80	1 550	4,8	2 640
2006	164	1 330	3,0	5 230
2005	176	1 440	2,6	5 520
2004	195	1 790	1,6	7 160
2003	226	1 410	1,4	7 140

Anm. Vattenhalt 9,0 procent.

1) Antal jordbruksföretag som ingår i skördeberäkningarna. Där antalet understiger 20 utelämnas resultaten (..).

2) Areal skördad som grönfoder ingår ej.

**16a. Oljelin. Skörd 2007. Ekologisk odling**  
**16a. Oil flax. Harvest in 2007. Organic farming**

Område	Antal undersökta företag <sup>1)</sup>	Hektar-skörd, kg/ha	Medel-fel, procent	Areal, hektar <sup>2)</sup>	Andel av total grödareal <sup>3)</sup>	Total skörd, ton	Medel-fel, procent	Ekol/konv hektarskörd, procent
<b>Län</b>								
Stockholms	-	-	-	0	0,4	..	..	-
Uppsala	1	..	..	20	4,1	..	..	..
Södermanlands	1	..	..	40	8,9	..	..	..
Östergötlands	-	-	-	-	-	-	-	-
Jönköpings	1	..	..	0	100,0	..	..	..
Kronobergs	-	-	-	-	-	-	-	-
Kalmar	-	-	-	40	89,3	..	..	-
Gotlands	1	..	..	0	..	..	..	..
Blekinge	-	-	-	-	-	-	-	-
Skåne	-	-	-	-	-	-	-	-
Hallands	-	-	-	-	-	-	-	-
Västra Götalands	12	..	..	420	37,1	..	..	..
Värmlands	-	-	-	-	-	-	-	-
Örebro	-	-	-	0	2,2	..	..	-
Västmanlands	-	-	-	10	7,8	..	..	-
Dalarnas	-	-	-	-	-	-	-	-
Gävleborgs	-	-	-	0	27,5	..	..	-
Västernorrlands	-	-	-	-	-	-	-	-
Jämtlands	-	-	-	-	-	-	-	-
Västerbottens	-	-	-	-	-	-	-	-
Norrbottnens	-	-	-	-	-	-	-	-
<b>Produktionsområden</b>								
Götalands södra slättbygder	-	-	-	-	-	-	-	-
Götalands mellanbygder	1	..	..	40	22,0	..	..	..
Götalands norra slättbygder	10	..	..	390	16,1	..	..	..
Svealands slättbygder	2	..	..	60	4,9	..	..	..
Götalands skogsbygder	2	..	..	10	19,5	..	..	..
Mellersta Sveriges skogsb	1	..	..	40	14,1	..	..	..
Nedre Norrland	-	-	-	-	-	-	-	-
Övre Norrland	-	-	-	-	-	-	-	-
<b>Hela Riket</b>								
2007	16	..	..	530	12,3	..	..	..
2006	18	..	..	440	5,1	..	..	..
2005	29	660	8,3	770	7,8	500	8,6	40
2004	16	..	..	410	7,1	..	..	..
2003	13	..	..	500	13,5	..	..	..

Anm. Vattenhalt 9,0 procent.

1) Antal jordbruksföretag som ingår i skördeberäkningarna. Där antalet understiger 20 utelämnas resultaten (..).

2) Uppgifterna avser arealer med miljöstödd för ekologisk produktion. Areal skördad som grönfoder ingår ej. Den redovisas i tabell 24.

3) Total grödareal har redovisats i Statistiskt meddelande JO 16 SM 0801. Areal skördad som grönfoder ingår ej.

**16b. Oljelin. Skörd 2007. Konventionell odling**  
**16b. Oil flax. Harvest in 2007. Non-organic farming**

Område	Antal undersök- ta företag <sup>1)</sup>	Hektar- skörd, kg/ha	Medel- fel, procent	Areal, hektar <sup>2)</sup>
<b>Län</b>				
Stockholms	5	..	..	130
Uppsala	14	..	..	470
Södermanlands	11	..	..	360
Östergötlands	38	2 070	2,7	1 520
Jönköpings	-	-	-	-
Kronobergs	-	-	-	-
Kalmar	-	-	-	0
Gotlands	1	..	..	..
Blekinge	-	-	-	-
Skåne	8	..	..	260
Hallands	3	..	..	20
Västra Götalands	12	..	..	720
Värmlands	-	-	-	-
Örebro	5	..	..	120
Västmanlands	5	..	..	130
Dalarnas	-	-	-	-
Gävleborgs	1	..	..	0
Västernorrlands	-	-	-	-
Jämtlands	-	-	-	-
Västerbottens	-	-	-	-
Norrbottens	-	-	-	-
<b>Produktionsområden</b>				
Götalands södra slättbygder	8	..	..	180
Götalands mellanbygder	3	..	..	130
Götalands norra slättbygder	47	1 870	3,7	2 060
Svealands slättbygder	40	1 360	5,6	1 160
Götalands skogsbygder	1	..	..	30
Mellersta Sveriges skogsb	4	..	..	220
Nedre Norrland	-	-	-	0
Övre Norrland	-	-	-	-
<b>Hela Riket</b>				
2007	103	1 680	3,0	3 790
2006	179	1 430	2,0	8 220
2005	232	1 660	1,6	9 060
2004	138	2 080	1,6	5 300
2003	93	2 040	2,4	3 240

Anm. Vattenhalt 9,0 procent.

1) Antal jordbruksföretag som ingår i skördeberäkningarna. Där antalet understiger 20 utelämnas resultaten (..).

2) Areal skördad som grönfoder ingår ej.

**17a. Matpotatis. Skörd 2007. Ekologisk odling**  
**17a. Table potatoes. Harvest in 2007. Organic farming**

Område	Antal undersökta företag <sup>1)</sup>	Hektar-skörd red kg/ha <sup>2)</sup>	Medel-fel, procent	Areal, hektar <sup>3)</sup>	Andel av total grödareal	Total skörd, ton <sup>2)</sup>	Medel-fel, procent	Ekol/konv hektarskörd, procent
<b>Län</b>								
Stockholms	6	..	..	10	9,2	..	..	..
Uppsala	6	..	..	20	9,2	..	..	..
Södermanlands	2	..	..	0	4,3	..	..	..
Östergötlands	5	..	..	50	1,8	..	..	..
Jönköpings	2	..	..	10	4,8	..	..	..
Kronobergs	3	..	..	0	5,7	..	..	..
Kalmar	8	..	..	20	4,8	..	..	..
Gotlands	15	..	..	140	15,9	..	..	..
Blekinge	3	..	..	20	18,6	..	..	..
Skåne	11	..	..	70	1,4	..	..	..
Hallands	5	..	..	20	0,9	..	..	..
Västra Götalands	29	10 200	5,4	110	3,5	1 100	5,4	52
Värmlands	5	..	..	30	6,7	..	..	..
Örebro	6	..	..	20	1,1	..	..	..
Västmanlands	1	..	..	0	3,6	..	..	..
Dalarnas	14	..	..	100	11,9	..	..	..
Gävleborgs	13	..	..	80	29,6	..	..	..
Västernorrlands	14	..	..	30	25,1	..	..	..
Jämtlands	10	..	..	30	20,4	..	..	..
Västerbottens	5	..	..	10	4,8	..	..	..
Norrbottens	7	..	..	20	5,2	..	..	..
<b>Produktionsområden</b>								
Götalands södra slättbygder	10	..	..	60	1,1	..	..	..
Götalands mellanbygder	27	19 100	1,6	180	4,4	3 500	1,6	53
Götalands norra slättbygder	15	..	..	110	2,2	..	..	..
Svealands slättbygder	18	..	..	50	3,0	..	..	..
Götalands skogsbygder	28	8 810	9,1	80	6,9	700	9,1	51
Mellersta Sveriges skogsb	21	14 440	5,1	120	11,5	1 700	5,1	..
Nedre Norrland	39	11 090	4,7	160	19,5	1 800	4,7	56
Övre Norrland	12	..	..	40	5,8	..	..	..
<b>Hela Riket</b>								
2007	170	13 280	1,3	790	4,3	10 500	1,3	50
2006	166	13 300	2,0	870	4,3	11 500	2,0	50
2005	162	11 200	2,7	960	4,4	10 800	2,7	39
2004	177	13 040	1,6	970	4,2	12 600	1,6	46
2003	206	10 280	1,7	1 020	4,7	10 500	1,7	39

1) Antal jordbruksföretag som ingår i skördeberäkningarna. Där antalet understiger 20 utelämnas resultaten (..).

2) Reducerad för små (<35 mm), rötskadade eller grönfärgade knölar.

3) Uppgifterna avser arealer med miljöstödd för ekologisk produktion.



**17b. Matpotatis. Skörd 2007. Konventionell odling**  
**17b. Table potatoes. Harvest in 2007. Non-organic farming**

Område	Antal undersökta företag <sup>1)</sup>	Hektar-skörd red, kg/ha <sup>2)</sup>	Medelfel, procent	Areal, hektar
<b>Län</b>				
Stockholms	4	..	..	100
Uppsala	11	..	..	280
Södermanlands	4	..	..	80
Östergötlands	77	29 360	1,6	1 740
Jönköpings	13	..	..	270
Kronobergs	12	..	..	130
Kalmar	28	31 790	4,1	450
Gotlands	32	32 900	1,8	730
Blekinge	10	..	..	120
Skåne	274	27 240	1,5	6 520
Hallands	94	27 610	2,3	2 430
Västra Götalands	103	28 860	1,5	3 110
Värmlands	32	25 580	2,2	520
Örebro	34	29 570	1,8	660
Västmanlands	7	..	..	50
Dalarnas	41	26 980	2,0	780
Gävleborgs	26	20 440	8,6	230
Västernorrlands	20	11 950	12,4	180
Jämtlands	11	..	..	160
Västerbottens	34	18 350	2,7	380
Norrbottnens	33	17 510	2,3	610
<b>Produktionsområden</b>				
Götalands södra slättbygder	232	28 480	1,7	5 890
Götalands mellanbygder	186	26 610	1,5	4 010
Götalands norra slättbygder	152	29 890	1,0	4 200
Svealands slättbygder	71	28 040	1,2	1 350
Götalands skogsbygder	65	23 930	4,1	1 260
Mellersta Sveriges skogsb	53	23 920	2,4	900
Nedre Norrland	73	21 380	4,1	930
Övre Norrland	68	17 810	1,7	1 010
<b>Hela Riket</b>				
2007	900	26 980	0,7	19 540
2006	948	26 780	0,8	19 350
2005	1 059	28 880	0,8	21 120
2004	1 048	28 320	0,8	22 040
2003	1 038	26 240	0,8	20 900

1) Antal jordbruksföretag som ingår i skördeberäkningarna. Där antalet understiger 20 utelämnas resultaten (..).

2) Reducerad för små (<35 mm), rötskadade eller grönfärgade knölar.

**18a. Slåttervall. Första skörd 2007. Ekologisk odling**  
**18a. Temporary grasses. First cut in 2007. Organic farming**

Område	Antal undersökta företag <sup>1)</sup>	Inbärgad 1:a skörd, kg/ha	Medelfel, procent	Areal 1:a skörd, hektar <sup>2)</sup>	Medelfel, procent	Total inbärgad 1:a skörd, ton	Medelfel, procent
<b>Län</b>							
Stockholms	10	..	..	..	..	..	..
Uppsala	19	..	..	..	..	..	..
Södermanlands	18	..	..	..	..	..	..
Östergötlands	31	3 080	8,8	15 820	6,5	48 700	11,0
Jönköpings	20	2 360	9,7	14 040	4,1	33 100	10,5
Kronobergs	5	..	..	..	..	..	..
Kalmar	17	..	..	..	..	..	..
Gotlands	28	3 040	13,2	7 290	4,1	22 200	13,8
Blekinge	3	..	..	..	..	..	..
Skåne	24	3 040	11,5	8 070	13,5	24 600	17,7
Hallands	21	3 080	13,2	4 420	6,2	13 600	14,6
Västra Götalands	72	3 020	5,5	42 750	3,2	129 000	6,4
Värmlands	33	3 330	8,8	19 550	4,9	65 000	10,1
Örebro	15	..	..	..	..	..	..
Västmanlands	9	..	..	..	..	..	..
Dalarnas	17	..	..	..	..	..	..
Gävleborgs	14	..	..	..	..	..	..
Västernorrlands	17	..	..	..	..	..	..
Jämtlands	16	..	..	..	..	..	..
Västerbottens	17	..	..	..	..	..	..
Norrbottnens	6	..	..	..	..	..	..
<b>Produktionsområden</b>							
Götalands södra slättbygder	18	..	..	..	..	..	..
Götalands mellanbygder	52	3 050	8,5	14 560	7,6	44 400	11,4
Götalands norra slättbygder	49	3 370	6,0	25 140	4,8	84 700	7,6
Svealands slättbygder	74	2 600	5,5	42 210	4,8	109 600	7,3
Götalands skogsbygder	92	2 630	5,2	60 490	2,7	159 000	5,9
Mellersta Sveriges skogsb	51	3 280	5,9	29 440	3,3	96 500	6,8
Nedre Norrland	51	2 320	6,6	33 780	3,4	78 300	7,4
Övre Norrland	25	2 500	10,9	13 840	4,6	34 800	11,9
<b>Hela Riket</b>							
2007	412	2 760	2,5	222 820	1,6	613 800	2,9
2006	409	2 530	2,4	269 640	1,8	666 100	3,0
2005	405	2 780	2,5	259 130	1,9	719 600	3,1
2004	413	2 720	2,7	220 900	2,1	601 500	3,4
2003	405	2 860	2,1	220 230	1,3	629 400	2,4

Anm. Vattenhalt 16,5 procent.

1) Antal jordbruksföretag som ingår i skördeberäkningarna. Där antalet understiger 20 utelämnas resultaten (..).

2) Uppgifterna avser arealer med miljöstödd för ekologisk produktion. Arealen slåttervall har skattats genom att minska den totala vallarealen med andelen betesvall och ej utnyttjad vall.

**18b. Slåttervall. Första skörd 2007. Konventionell odling**  
**18b. Temporary grasses. First cut in 2007. Non-organic farming**

Område	Antal undersökta företag <sup>1)</sup>	Hektar-skörd, kg/ha	Medelfel, procent	Areal, hektar <sup>2)</sup>
<b>Län</b>				
Stockholms	11	..	..	..
Uppsala	22	3 410	8,4	28 000
Södermanlands	26	3 840	12,3	18 880
Östergötlands	29	3 740	6,6	34 380
Jönköpings	42	3 900	6,0	42 670
Kronobergs	20	3 230	7,3	25 120
Kalmar	34	3 660	7,4	52 200
Gotlands	19	..	..	..
Blekinge	13	..	..	..
Skåne	61	3 800	6,2	65 550
Hallands	29	3 600	3,8	27 180
Västra Götalands	55	3 570	5,4	81 900
Värmlands	32	3 110	6,2	27 520
Örebro	13	..	..	..
Västmanlands	11	..	..	..
Dalarnas	15	..	..	..
Gävleborgs	19	..	..	..
Västernorrlands	13	..	..	..
Jämtlands	15	..	..	..
Västerbottens	27	2 360	7,4	30 180
Norrbottens	13	..	..	..
<b>Produktionsområden</b>				
Götalands södra slättbygder	36	4 120	6,2	30 250
Götalands mellanbygder	69	3 830	5,1	84 150
Götalands norra slättbygder	42	3 260	6,9	52 010
Svealands slättbygder	93	3 620	4,9	91 000
Götalands skogsbygder	149	3 670	3,2	185 420
Mellersta Sveriges skogsb	43	3 360	7,7	53 550
Nedre Norrland	44	2 790	6,2	55 470
Övre Norrland	43	2 480	6,6	50 870
<b>Hela Riket</b>				
2007	519	3 450	2,0	602 860
2006	499	3 190	2,0	533 040
2005	457	3 720	1,9	515 380
2004	533	3 520	1,9	518 620
2003	545	3 560	1,8	539 180

Anm. Vattenhalt 16,5 procent.

1) Antal jordbruksföretag som ingår i skördeberäkningarna. Där antalet understiger 20 utelämnas resultaten (..).

2) Arealen slåttervall har skattats genom att minska den totala vallarealen med andelen betesvall och ej utnyttjad vall.

**19a. Slåttervall. Återväxt och total inbärgad vallskörd 2007. Ekologisk odling**  
 19a. Temporary grasses. Regrowth and total production in 2007. Organic farming

Område	Inbärgad återväxt, kg/ha <sup>1,2)</sup>	Medelfel, procent	Total inbärgad återväxtskörd, ton <sup>1,2)</sup>	Medelfel, procent	Inbärgad vallskörd, kg/ha <sup>1)</sup>	Ekol/konv hektarskörd, procent	Total inbärgad vallskörd, ton <sup>1)</sup>
<b>Län</b>							
Stockholms	..	..	..	..	..	..	..
Uppsala	..	..	..	..	..	..	..
Södermanlands	..	..	..	..	..	..	..
Östergötlands	1 780	24,2	28 100	25,0	4 860	78	76 800
Jönköpings	..	..	..	..	..	..	..
Kronobergs	..	..	..	..	..	..	..
Kalmar	..	..	..	..	..	..	..
Gotlands	2 410	12,6	17 600	13,3	5 460	..	39 800
Blekinge	..	..	..	..	..	..	..
Skåne	1 370	13,7	11 100	19,2	4 420	73	35 700
Hallands	..	..	..	..	..	..	..
Västra Götalands	1 210	13,7	51 800	14,1	4 230	73	180 800
Värmlands	..	..	..	..	..	..	..
Örebro	..	..	..	..	..	..	..
Västmanlands	..	..	..	..	..	..	..
Dalarnas	..	..	..	..	..	..	..
Gävleborgs	..	..	..	..	..	..	..
Västernorrlands	..	..	..	..	..	..	..
Jämtlands	..	..	..	..	..	..	..
Västerbottens	..	..	..	..	..	..	..
Norrbottens	..	..	..	..	..	..	..
<b>Produktionsområden</b>							
Götalands södra slättbygder	..	..	..	..	..	..	..
Götalands mellanbygder	1 920	13,4	28 000	15,4	4 970	82	72 400
Götalands norra slättbygder	2 180	13,5	54 900	14,3	5 550	90	139 500
Svealands slättbygder	760	12,0	32 200	13,0	3 360	64	141 800
Götalands skogsbygder	910	12,3	55 100	12,6	3 540	61	214 100
Mellersta Sveriges skogsb	830	25,1	24 500	25,3	4 110	88	121 000
Nedre Norrland	400	19,6	13 300	19,9	2 710	72	91 600
Övre Norrland	..	..	..	..	..	..	..
<b>Hela Riket</b>							
2007	1 000	6,5	222 600	6,7	3 750	70	836 400
2006	1 120	6,7	302 300	7,0	3 650	74	968 300
2005	960	8,2	248 600	8,4	3 740	67	968 200
2004	920	6,8	202 800	7,1	3 640	66	804 300
2003	1 530	4,6	336 500	4,8	4 390	80	965 900

Anm. Vattenhalt 16,5 procent.

1) Där antalet företag i bearbetningen understiger 20 utelämnas resultaten (..).

2) Återväxtskörden per hektar har beräknats utslagen på den totala slåttervallsarealen, dvs. hela arealen och ej enbart den där återväxten tillvaratas.

**19b. Slåttervall. Återväxt och inbärgad vallskörd 2007. Konventionell odling**  
 19b. Temporary grasses. Regrowth and total yield per hectare in 2007. Non-organic farming

Område	Återväxt, hektar- skörd, kg/ha <sup>1,2)</sup>	Medel- fel, procent	Inbärgad vallskörd, kg/ha <sup>1,2)</sup>
<b>Län</b>			
Stockholms	..	..	..
Uppsala	..	..	..
Södermanlands	..	..	..
Östergötlands	2 490	12,6	6 220
Jönköpings	1 910	11,7	5 810
Kronobergs	..	..	..
Kalmar	2 630	11,4	6 280
Gotlands	..	..	..
Blekinge	..	..	..
Skåne	2 260	16,5	6 050
Hallands	3 360	12,5	6 960
Västra Götalands	2 240	15,0	5 810
Värmlands	..	..	..
Örebro	..	..	..
Västmanlands	..	..	..
Dalarnas	..	..	..
Gävleborgs	..	..	..
Västernorrlands	..	..	..
Jämtlands	..	..	..
Västerbottens	1 630	14,7	3 980
Norrbottens	..	..	..
<b>Produktionsområden</b>			
Götalands södra slättbygder	3 220	11,2	7 350
Götalands mellanbygder	2 250	9,7	3 080
Götalands norra slättbygder	2 920	14,6	3 190
Svealands slättbygder	1 660	14,6	5 280
Götalands skogsbygder	2 130	7,8	5 800
Mellersta Sveriges skogsb	1 290	19,2	4 660
Nedre Norrland	990	16,9	3 780
Övre Norrland	1 240	14,1	3 720
<b>Hela Riket</b>			
2007	1 930	4,6	5 390
2006	1 770	5,0	4 960
2005	1 820	4,5	5 540
2004	1 970	4,0	5 490
2003	1 930	3,7	5 500

Anm. Vattenhalt 16,5 procent.

1) Där antalet företag i bearbetningen understiger 20 utelämnas resultaten (...).

2) Återväxtskörden per hektar har beräknats utslagen på den totala slåttervallsarealen, dvs. hela arealen och ej enbart den där återväxten tillvaratas.

**20. Slåttervall och betesvall. Ekologisk odling. Arealfördelning 2007, procent**

20. Temporary grasses and grazings. Organic farming. Distribution of acreage in 2007, per cent

Område	Antal undersökta företag	Andel slåttervall av total vallareal, procent	Andel betesvall av total vallareal, procent	Andel ej utnyttj. vall av total vallareal, procent	Areal slåtter- och betesvall, hektar	Andel av total grödareal, procent <sup>1)</sup>
<b>Län</b>						
Stockholms	10	..	..	..	9 420	28,6
Uppsala	20	74,7	25,3	0,0	11 860	26,4
Södermanlands	20	85,8	13,2	1,0	14 620	34,9
Östergötlands	40	74,0	23,7	2,4	21 390	31,9
Jönköpings	23	89,3	9,6	1,1	15 720	24,1
Kronobergs	6	..	..	..	7 660	20,7
Kalmar	21	89,2	10,8	0,0	10 300	15,1
Gotlands	30	87,3	11,3	1,3	8 350	21,3
Blekinge	3	..	..	..	2 380	15,7
Skåne	31	61,5	38,2	0,3	13 130	13,0
Hallands	25	63,7	35,7	0,6	6 940	15,5
Västra Götalands	87	75,9	23,4	0,7	56 340	32,6
Värmlands	35	77,5	22,5	0,0	25 230	41,0
Örebro	17	..	..	..	8 960	26,9
Västmanlands	11	..	..	..	6 380	27,0
Dalarnas	19	..	..	..	11 880	34,9
Gävleborgs	16	..	..	..	13 920	31,4
Västernorrlands	19	..	..	..	13 980	34,0
Jämtlands	18	..	..	..	13 850	38,4
Västerbottens	18	..	..	..	8 520	16,9
Norrbottnens	6	..	..	..	5 530	20,7
<b>Produktionsområden</b>						
Götalands södra slättbygder	25	63,5	35,5	1,0	4 610	9,5
Götalands mellanbygder	58	75,3	24,1	0,6	19 340	15,8
Götalands norra slättbygder	60	73,0	26,8	0,2	34 440	33,0
Svealands slättbygder	81	74,0	23,2	2,8	57 040	31,2
Götalands skogsbygder	112	79,9	18,5	1,5	75 670	24,3
Mellersta Sveriges skogsb	56	78,7	21,1	0,2	37 400	34,2
Nedre Norrland	57	81,3	17,4	1,3	41 580	35,2
Övre Norrland	26	85,1	12,8	2,2	16 270	19,2
<b>Hela Riket</b>						
2007	475	77,8	20,8	1,4	286 340	26,5
2006	472	75,0	23,7	1,3	359 730	34,1
2005	470	74,5	22,9	2,6	347 700	33,8
2004	478	76,3	22,0	1,7	289 490	31,0
2003	449	79,2	19,8	0,9	278 070	29,8

1) Andel ekologisk areal (med miljöstöd för ekologiska produktionsformer) av total slåtter- och betesvallsareal.

**21. Ekologisk och konventionell odling. Obärgad areal 2007****Procent av grödarealen**

21. Organic and non-organic farming. Area not harvested in 2007

Per cent of the crop area

Område	Spannmål <sup>1)</sup>		Raps och rybs		Oljelin	
	Procent		Procent		Procent	
	Ekologisk	Konvent.	Ekologisk	Konvent.	Ekologisk	Konvent.
<b>Län</b>						
Stockholms	0,6	1,1	..	1,3	..	..
Uppsala	0,5	0,0	..	0,3	..	..
Södermanlands	0,8	0,5	..	1,1	..	..
Östergötlands	0,8	0,5	3,4	0,1	-	0,0
Jönköpings	2,3	1,7	..	0,0	..	-
Kronobergs	15,6	9,0	-	0,0	-	-
Kalmar	2,8	1,4	..	1,1	..	..
Gotlands	3,3	0,1	..	0,0	..	..
Blekinge	4,9	1,8	..	0,0	-	-
Skåne	1,5	0,2	0,0	1,1	-	..
Hallands	3,0	0,7	..	2,1	-	..
Västra Götalands	1,0	0,6	4,9	0,9	..	..
Värmlands	0,3	1,4	..	0,1	-	-
Örebro	0,2	0,0	..	0,0	..	..
Västmanlands	0,1	0,1	..	0,8	..	..
Dalarnas	0,0	0,0	..	3,6	-	-
Gävleborgs	2,0	0,2	..	..	..	..
Västernorrlands	0,0	1,3	-	..	-	-
Jämtlands	9,4	0,2	-	-	-	-
Västerbottens	4,4	1,8	..	..	-	-
Norrbottens	13,7	1,9	..	..	-	-
<b>Produktionsområden</b>						
Götalands södra slättbygder	2,2	0,3	..	0,7	-	..
Götalands mellanbygder	3,3	0,6	4,0	1,1	..	..
Götalands norra slättbygder	0,6	0,4	0,9	0,6	..	0,0
Svealands slättbygder	0,4	0,3	3,7	0,6	..	8,7
Götalands skogsbygder	2,6	1,5	..	1,7	..	..
Mellersta Sveriges skogsbygder	0,4	1,3	..	2,5	..	..
Nedre Norrland	2,4	0,9	..	..	-	..
Övre Norrland	8,1	1,8	..	..	-	-
<b>Hela Riket</b>						
2007	1,3	0,5	4,7	0,8	..	3,2
2006	3,9	1,4	8,4	0,7	..	2,6
2005	2,0	0,7	12,1	1,1	21,3	1,7
2004	4,3	1,3	13,4	0,8	..	4,6
2003	1,3	0,4	10,0	0,7	..	1,3

Anm. Där antalet företag i bearbetningen understiger 20 utelämnas resultaten (..).

1) Från år 2007 inklusive majs.

**21 forts. Ekologisk och konventionell odling. Obärgad areal 2007****Procent av grödarealen**

21 cont. Organic and non-organic farming. Area not harvested in 2007

Per cent of the crop area

Område	Ärtor		Åkerbönor		Matpotatis	
	Procent		Procent		Procent	
	Ekologisk	Konvent.	Ekologisk	Konvent.	Ekologisk	Konvent.
<b>Län</b>						
Stockholms	..	..	-	..	..	..
Uppsala	6,8	1,4	..	..	..	..
Södermanlands	..	2,1	..	..	..	..
Östergötlands	11,6	2,9	..	..	..	7,2
Jönköpings	..	..	..	-	..	..
Kronobergs	..	..	-	..	..	..
Kalmar	..	1,2	-	-	..	1,0
Gotlands	..	7,8	..	..	..	0,2
Blekinge	..	..	-	-	..	..
Skåne	..	7,4	..	..	..	4,1
Hallands	..	..	..	..	..	11,1
Västra Götalands	7,4	5,0	2,7	..	7,1	5,1
Värmlands	..	..	..	..	..	1,6
Örebro	..	..	..	..	..	1,0
Västmanlands	0,0	1,0	..	-	..	..
Dalarnas	..	..	..	-	..	0,2
Gävleborgs	..	..	..	..	..	1,7
Västernorrlands	-	..	-	-	..	5,7
Jämtlands	..	..	..	-	..	..
Västerbottens	-	..	-	-	..	0,8
Norrbottens	-	-	-	-	..	3,8
<b>Produktionsområden</b>						
Götalands södra slättbygder	..	..	..	..	..	6,9
Götalands mellanbygder	5,2	5,8	..	..	1,7	3,7
Götalands norra slättbygder	11,2	3,9	2,3	..	..	5,2
Svealands slättbygder	1,9	1,0	3,5	..	..	0,7
Götalands skogsbygder	..	..	..	..	7,8	8,0
Mellersta Sveriges skogsbygder	..	..	..	..	2,3	2,4
Nedre Norrland	..	..	..	-	4,0	1,3
Övre Norrland	..	-	-	-	..	2,7
<b>Hela Riket</b>						
2007	5,2	3,0	2,1	0,0	4,8	4,8
2006	2,2	3,5	4,1	2,4	1,2	1,3
2005	3,4	1,4	5,2	0,9	3,3	1,2
2004	6,8	2,9	8,7	1,2	5,5	1,9
2003	9,8	2,0	.. 1	.. 1	4,0	1,4

Anm. Där antalet företag i bearbetningen understiger 20 utelämnas resultaten (..).

1) 2004 är första året som grödan ingår i skördestatistiken.



**22. Spannmål. Areal skördad som grönfoder 2007****Hektar och procent av total areal med miljöstöd för ekologisk odling <sup>1)</sup>**

22. Cereals. Area harvested as green fodder in 2007

Hectares and per cent of the total crop area with subsidies for organic farming

Område	Höstvete		Vårvete		Råg	
	Grönfoderareal		Grönfoderareal		Grönfoderareal	
	Hektar	Procent	Hektar	Procent	Hektar	Procent
<b>Län</b>						
Stockholms	0	0,0	..	..	..	..
Uppsala	0	0,0	0	0,1	..	..
Södermanlands	0	0,0	10	2,1	..	..
Östergötlands	10	0,4	0	0,0	..	..
Jönköpings	..	..	..	..	..	..
Kronobergs	..	..	..	..	..	..
Kalmar	..	..	..	..	..	..
Gotlands	0	0,0	..	..	..	..
Blekinge	..	..	-	-	-	-
Skåne	10	5,0	40	6,4	..	..
Hallands	..	..	0	0,0	..	..
Västra Götalands	0	0,0	0	0,2	..	..
Värmlands	..	..	..	..	..	..
Örebro	..	..	..	..	..	..
Västmanlands	0	0,0	10	1,2	..	..
Dalarnas	..	..	0	0,0	..	..
Gävleborgs	..	..	..	..	..	..
Västernorrlands	-	-	-	-	-	-
Jämtlands	-	-	..	..	-	-
Västerbottens	-	-	..	..	-	-
Norrbottens	-	-	..	..	-	-
<b>Produktionsområden</b>						
Götalands södra slättbygder	30	5,4	20	4,1	..	..
Götalands mellanbygder	10	1,0	50	11,0	..	..
Götalands norra slättbygder	10	0,2	0	0,0	0	0,0
Svealands slättbygder	0	0,0	20	0,8	0	0,0
Götalands skogsbygder	0	0,0	0	0,6	..	..
Mellersta Sveriges skogsbygder	10	2,9	0	0,0	..	..
Nedre Norrland	..	..	..	..	..	..
Övre Norrland	-	-	..	..	-	-
<b>Hela Riket</b>						
2007	40	0,3	200	2,6	60	3,0
2006	100	0,8	160	2,3	60	2,0
2005	120	0,9	160	1,6	60	2,3
2004	30	0,2	60	0,6	30	0,8
2003	80	0,6	100	1,1	40	1,3

Anm. Där antalet företag i bearbetningen understiger 20 utelämnas resultaten (..).

1) Vid framtagning av föreliggande skördestatistik har grödarealerna korrigerats ned om skörd av grönfoder förekommit. Skattad areal skördad som grönfoder redovisas i denna tabell.

**22 forts. Spannmål. Areal skördad som grönfoder 2007****Hektar och procent av total areal med miljöstöd för ekologisk odling <sup>1)</sup>**

22 cont. Cereals. Area harvested as green fodder in 2007

Hectares and per cent of the total crop area with subsidies for organic farming

Område	Höstkorn		Vårkorn		Havre	
	Grönfoderareal		Grönfoderareal		Grönfoderareal	
	Hektar	Procent	Hektar	Procent	Hektar	Procent
<b>Län</b>						
Stockholms	-	-	40	13,4	10	0,8
Uppsala	-	-	0	0,0	20	1,1
Södermanlands	-	-	0	0,0	130	8,1
Östergötlands	-	-	10	2,2	130	9,0
Jönköpings	-	-	100	12,4	100	10,5
Kronobergs	-	-	..	..	..	..
Kalmar	..	..	270	38,9	..	..
Gotlands	..	..	140	15,2	..	..
Blekinge	..	..	..	..	..	..
Skåne	-	-	60	5,7	40	5,4
Hallands	-	-	..	..	70	13,4
Västra Götalands	..	..	320	15,6	550	5,1
Värmlands	-	-	70	7,5	130	4,1
Örebro	-	-	..	..	90	10,0
Västmanlands	-	-	..	..	10	0,5
Dalarnas	-	-	0	0,4	0	0,0
Gävleborgs	-	-	140	8,8	80	8,2
Västernorrlands	-	-	30	3,7	..	..
Jämtlands	-	-	130	13,3	..	..
Västerbottens	-	-	50	5,7	..	..
Norrbottens	-	-	70	11,3	..	..
<b>Produktionsområden</b>						
Götalands södra slättbygder	-	-	30	5,3	10	3,4
Götalands mellanbygder	..	..	260	15,3	80	9,6
Götalands norra slättbygder	-	-	130	8,3	390	4,8
Svealands slättbygder	-	-	100	3,6	210	2,2
Götalands skogsbygder	..	..	450	17,3	550	10,8
Mellersta Sveriges skogsbygder	-	-	80	4,9	320	9,4
Nedre Norrland	-	-	310	9,2	70	6,4
Övre Norrland	-	-	120	8,1	130	26,4
<b>Hela Riket</b>						
2007	..	..	1 500	9,5	1 710	5,9
2006	..	..	1 390	8,4	2 570	8,2
2005	..	..	2 060	9,5	3 060	9,1
2004	..	..	540	2,4	920	2,6
2003	..	..	910	4,3	3 060	9,0

Anm. Där antalet företag i bearbetningen understiger 20 utelämnas resultaten (..).

1) Vid framtagning av föreliggande skördestatistik har grödarealerna korrigerats ned om skörd av grönfoder förekommit. Skattad areal skördad som grönfoder redovisas i denna tabell.

**22 forts. Spannmål. Areal skördad som grönfoder 2007****Hektar och procent av total areal med miljöstöd för ekologisk odling <sup>1)</sup>**

22 cont. Cereals. Area harvested as green fodder in 2007

Hectares and per cent of the total crop area with subsidies for organic farming

Område	Rågvete		Blandsäd		Majs	
	Grönfoderareal		Grönfoderareal		Grönfoderareal	
	Hektar	Procent	Hektar	Procent	Hektar	Procent
<b>Län</b>						
Stockholms	..	..	..	..	-	-
Uppsala	..	..	460	33,5	-	-
Södermanlands	10	4,0	190	43,8	..	..
Östergötlands	20	1,9	550	53,2	..	..
Jönköpings	..	..	750	68,3	..	..
Kronobergs	..	..	330	70,9	..	..
Kalmar	..	..	450	68,0	..	..
Gotlands	..	..	210	44,5	..	..
Blekinge	-	-	..	..	..	..
Skåne	30	14,9	570	52,0	..	..
Hallands	..	..	270	69,1	..	..
Västra Götalands	40	2,9	1 840	33,5	..	..
Värmlands	..	..	1 060	72,9	-	-
Örebro	..	..	210	53,2	..	..
Västmanlands	..	..	80	23,9	-	-
Dalarnas	..	..	300	73,5	-	-
Gävleborgs	..	..	790	85,0	-	-
Västernorrlands	..	..	840	98,6	-	-
Jämtlands	-	-	770	91,3	-	-
Västerbottens	..	..	520	87,7	-	-
Norrbottens	-	-	..	..	..	..
<b>Produktionsområden</b>						
Götalands södra slättbygder	..	..	..	..	..	..
Götalands mellanbygder	0	0,0	600	47,3	..	..
Götalands norra slättbygder	60	3,3	1 130	29,0	..	..
Svealands slättbygder	10	1,3	1 440	41,5	..	..
Götalands skogsbygder	0	0,0	2 680	57,1	..	..
Mellersta Sveriges skogsbygder	..	..	1 160	59,8	..	..
Nedre Norrland	..	..	2 400	94,4	-	-
Övre Norrland	..	..	880	86,7	..	..
<b>Hela Riket</b>						
2007	110	2,6	10 590	55,3	400	97,6
2006	470	10,0	11 700	64,1	.. 2	.. 2
2005	170	3,9	11 660	61,6	.. 2	.. 2
2004	40	0,8	6 930	37,1	.. 2	.. 2
2003	100	2,3	10 780	60,5	.. 2	.. 2

Anm. Där antalet företag i bearbetningen understiger 20 utelämnas resultaten (..).

1) Vid framtagning av föreliggande skördestatistik har grödarealerna korrigerats ned om skörd av grönfoder förekommit. Skattad areal skördad som grönfoder redovisas i denna tabell.

2) 2007 är första året som majs ingår i skördestatistiken.

**23. Spannmål totalt, ärter och åkerbönor. Areal skördad som grönfoder 2007****Hektar och procent total areal med miljöstöd för ekologisk odling <sup>1)</sup>**

23. Total cereals, peas and field beans. Area harvested as green fodder in 2007

Hectares and per cent of the total crop area with subsidies for organic farming

Område	Spannmål totalt <sup>2)</sup>		Ärter		Åkerbönor	
	Grönfoderareal		Grönfoderareal		Grönfoderareal	
	Hektar	Procent	Hektar	Procent	Hektar	Procent
<b>Län</b>						
Stockholms	160	6,1	..	..	..	..
Uppsala	480	6,3	0	0,0	..	..
Södermanlands	360	7,5	..	..	..	..
Östergötlands	760	11,2	10	0,0	0	0,0
Jönköpings	950	29,7	..	..	..	..
Kronobergs	400	39,4	-	-	-	-
Kalmar	900	39,4	..	..	-	-
Gotlands	490	19,5	..	..	..	..
Blekinge	40	15,2	..	..	-	-
Skåne	890	21,0	..	..	..	..
Hallands	350	17,0	..	..	..	..
Västra Götalands	2 810	10,6	20	0,0	0	0,0
Värmlands	1 260	20,0	..	..	..	..
Örebro	340	16,2	..	..	..	..
Västmanlands	160	2,7	0	0,0	..	..
Dalarnas	310	11,0	..	..	..	..
Gävleborgs	1 010	27,7	..	..	..	..
Västernorrlands	910	48,0	-	-	-	-
Jämtlands	910	48,1	-	-	-	-
Västerbottens	600	33,8	-	-	-	-
Norrbottens	490	41,0	-	-	-	-
<b>Produktionsområden</b>						
Götalands södra slättbygder	310	11,7	..	..	..	..
Götalands mellanbygder	1 300	22,9	10	6,4	..	..
Götalands norra slättbygder	1 750	7,4	20	0,0	0	0,0
Svealands slättbygder	1 800	7,0	0	8,1	10	1,9
Götalands skogsbygder	3 740	25,2	..	..	..	..
Mellersta Sveriges skogsbygder	1 620	19,1	..	..	..	..
Nedre Norrland	2 780	39,3	-	-	-	-
Övre Norrland	1 210	39,1	-	-	-	-
<b>Hela Riket</b>						
2007	14 630	16,0	10	20,4	20	0,6
2006	16 450	17,5	180	4,3	40	1,0
2005	17 300	16,5	100	1,8	160	3,6
2004	8 550	8,0	300	4,8	30	0,8
2003	15 100	14,7	510	8,1	.. 3	.. 3

Anm. Där antalet företag i bearbetningen understiger 20 utelämnas resultaten (..).

1) Vid framtagning av föreliggande skördestatistik har grödarealerna korrigerats ned om skörd av grönfoder förekommit. Skattad areal skördad som grönfoder redovisas i denna tabell.

2) Från år 2007 inklusive majs.

3) 2004 är första året som åkerbönor ingår i skördestatistiken.

**24. Raps/rybs och oljelin. Areal skördad som grönfoder 2007****Hektar och procent total areal med miljöstöd för ekologisk odling <sup>1)</sup>**

24. Rape/turnip rape and oil flax. Area harvested as green fodder in 2007

Hectares and per cent of the total crop area with subsidies for organic farming

Område	Raps och rybs		Oljelin	
	Grönfoderareal		Grönfoderareal	
	Hektar	Procent	Hektar	Procent
<b>Län</b>				
Stockholms	..	..	-	-
Uppsala	..	..	..	..
Södermanlands	..	..	..	..
Östergötlands	0	0,0	-	-
Jönköpings	..	..	..	..
Kronobergs	-	-	-	-
Kalmar	..	..	-	-
Gotlands	..	..	..	..
Blekinge	..	..	-	-
Skåne	0	0,0	-	-
Hallands	..	..	-	-
Västra Götalands	50	3,6	..	..
Värmlands	..	..	-	-
Örebro	..	..	-	-
Västmanlands	..	..	-	-
Dalarnas	..	..	-	-
Gävleborgs	..	..	-	-
Västernorrlands	-	-	-	-
Jämtlands	-	-	-	-
Västerbottens	..	..	-	-
Norrbottens	..	..	-	-
<b>Produktionsområden</b>				
Götalands södra slättbygder	..	..	-	-
Götalands mellanbygder	10	3,2	..	..
Götalands norra slättbygder	0	0,0	..	..
Svealands slättbygder	0	0,0	..	..
Götalands skogsbygder	..	..	..	..
Mellersta Sveriges skogsbygder	..	..	..	..
Nedre Norrland	..	..	-	-
Övre Norrland	..	..	-	-
<b>Hela Riket</b>				
2007	50	1,5	..	..
2006	220	5,0	..	..
2005	160	3,8	20	2,6
2004	0	0,1	..	..
2003	10	0,3	..	..

Anm. Där antalet företag i bearbetningen understiger 20 utelämnas resultaten (..).

1) Vid framtagning av föreliggande skördestatistik har grödarealerna korrigerats ned om skörd av grönfoder förekommit. Skattad areal skördad som grönfoder redovisas i denna tabell.

## 25. Spannmål, trindsäd och oljeväxter 2007. Ekologisk odling. Undersökningens omfattning

### Antal uttagna och undersökta företag samt bortfall

25. Cereals, dried pulses and oilseed crops in 2007. Organic farming. The extent of the survey

Number of farms in the sample, number surveyed and non response

Område	Antal uttagna företag	Antal undersökta företag <sup>1)</sup>	Bortfall av företag	
			Vägran	Annan orsak
<b>Län</b>				
Stockholms	64	60	4	0
Uppsala	160	155	4	1
Södermanlands	109	108	0	1
Östergötlands	181	174	6	1
Jönköpings	72	66	2	4
Kronobergs	44	44	0	0
Kalmar	64	61	1	2
Gotlands	70	70	0	0
Blekinge	21	21	0	0
Skåne	118	114	4	0
Hallands	57	55	0	2
Västra Götalands	219	207	5	7
Värmlands	119	112	4	3
Örebro	62	61	0	1
Västmanlands	137	137	0	0
Dalarnas	67	64	2	1
Gävleborgs	83	80	2	1
Västernorrlands	62	62	0	0
Jämtlands	58	57	1	0
Västerbottens	55	53	1	1
Norrbottens	47	45	0	2
<b>Produktionsområden</b>				
Götalands södra slättbygder	78	75	1	2
Götalands mellanbygder	170	166	2	2
Götalands norra slättbygder	277	264	7	6
Svealands slättbygder	580	567	10	3
Götalands skogsbygder	290	277	7	6
Mellersta Sveriges skogsbygder	177	167	6	4
Nedre Norrland	194	191	2	1
Övre Norrland	103	99	1	3
<b>Hela Riket</b>				
2007	1 869	1 806	36	27
2006	1 808	1 735	46	28
2005	1 603	1 539	31	33
2004	1 601	1 518	39	44
2003	1 303	1 231	30	42

1) I antalet undersökta företag ingår antal svarande samt övertäckning.

**26. Matpotatis 2007. Ekologisk odling. Undersökningens omfattning****Antal uttagna och undersökta företag samt bortfall**

26. Table potatoes in 2007. Organic farming. The extent of the survey

Number of farms in the sample, number surveyed and non response

Område	Antal uttagna företag	Antal undersökta företag <sup>1)</sup>	Bortfall
<b>Län</b>			
Stockholms	6	6	0
Uppsala	6	6	0
Södermanlands	2	2	0
Östergötlands	6	6	0
Jönköpings	4	3	1
Kronobergs	3	3	0
Kalmar	8	8	0
Gotlands	16	16	0
Blekinge	3	3	0
Skåne	12	11	1
Hallands	5	5	0
Västra Götalands	32	30	2
Värmlands	7	7	0
Örebro	8	6	2
Västmanlands	1	1	0
Dalarnas	14	14	0
Gävleborgs	15	13	2
Västernorrlands	15	14	1
Jämtlands	10	10	0
Västerbottens	5	5	0
Norrbottnens	8	7	1
<b>Produktionsområden</b>			
Götalands södra slättbygder	10	10	0
Götalands mellanbygder	29	28	1
Götalands norra slättbygder	17	16	1
Svealands slättbygder	19	18	1
Götalands skogsbygder	32	30	2
Mellersta Sveriges skogsbygder	24	23	1
Nedre Norrland	42	39	3
Övre Norrland	13	12	1
<b>Hela Riket</b>			
2007	186	176	10
2006	200	182	18
2005	200	184	16
2004	209	197	12
2003	223	213	10

1) I antalet undersökta företag ingår antal svarande samt övertäckning.

## 27. Slåttervall och betesvall 2007. Ekologisk odling. Undersökningens omfattning

### Antal uttagna och undersökta företag samt bortfall

27. Temporary grasses and grazings in 2007. Organic farming. The extent of the survey

Number of farms in the sample, number surveyed and non response

Område	Antal uttagna företag	Antal undersökta företag <sup>1)</sup>	Bortfall
<b>Län</b>			
Stockholms	11	11	0
Uppsala	23	20	3
Södermanlands	25	19	6
Östergötlands	43	36	7
Jönköpings	23	21	2
Kronobergs	7	6	1
Kalmar	22	19	3
Gotlands	34	29	5
Blekinge	4	3	1
Skåne	35	29	6
Hallands	29	24	5
Västra Götalands	96	74	22
Värmlands	42	33	9
Örebro	17	16	1
Västmanlands	12	11	1
Dalarnas	19	18	1
Gävleborgs	18	14	4
Västernorrlands	20	18	2
Jämtlands	20	16	4
Västerbottens	20	18	2
Norrbottens	7	6	1
<b>Produktionsområden</b>			
Götalands södra slättbygder	30	24	6
Götalands mellanbygder	64	55	9
Götalands norra slättbygder	65	53	12
Svealands slättbygder	95	80	15
Götalands skogsbygder	121	99	22
Mellersta Sveriges skogsbygder	61	52	9
Nedre Norrland	61	52	9
Övre Norrland	30	26	4
<b>Hela Riket</b>			
2007	527	441	86
2006	521	448	73
2005	525	442	83
2004	522	448	74
2003	526	469	57

1) I antalet undersökta företag ingår antal svarande samt övertäckning.

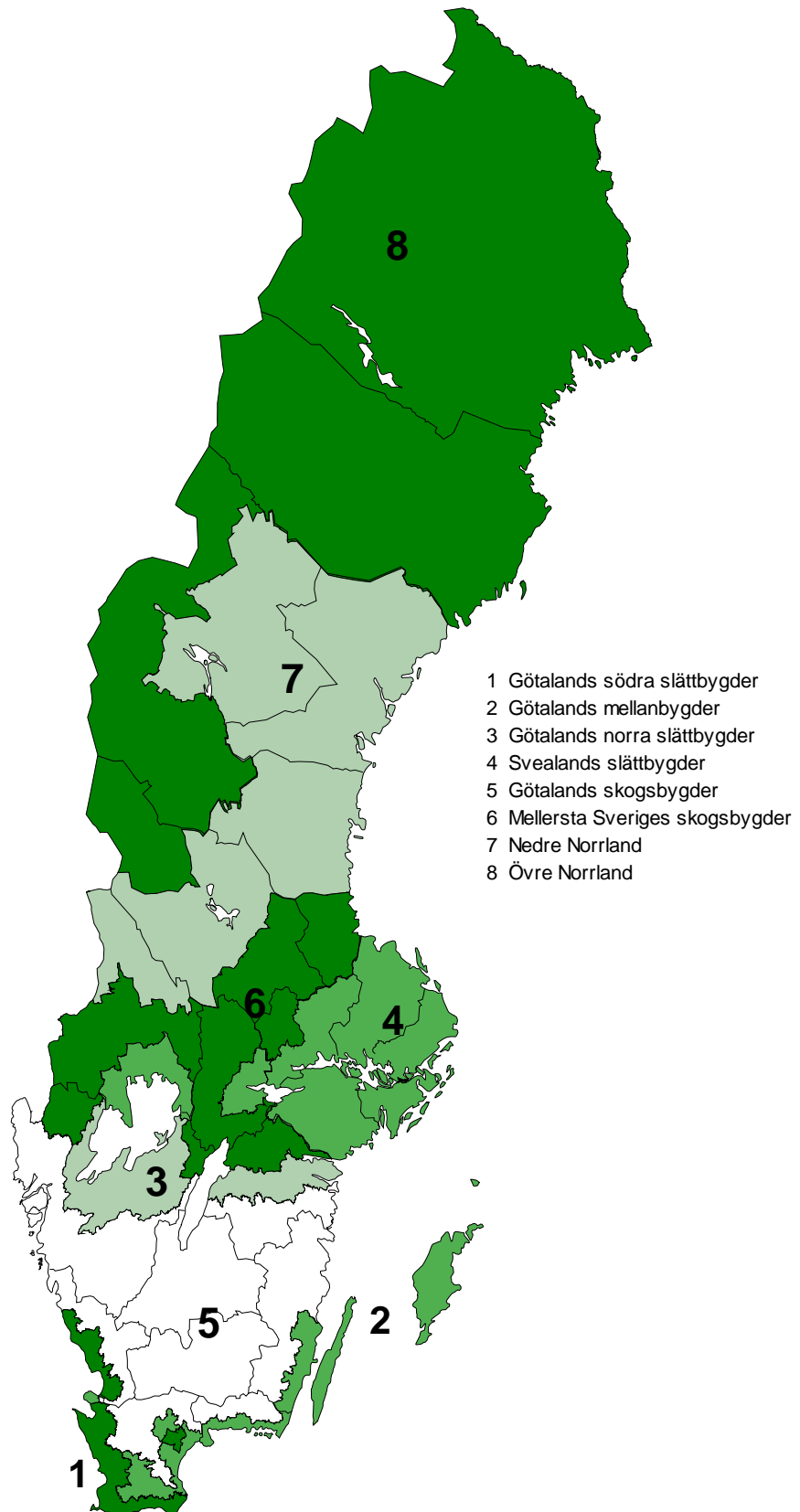


# Kartor

---

## 1. Produktionsområden (PO8)

### 1. Production areas (PO8)



## Fakta om statistiken

---

Sedan 2003 genomförs årligen undersökningar om skörd från arealer med miljöstöd för ekologiska produktionsformer. Genom specialbearbetning av underlaget från de ordinarie skördeundersökningarna beräknas även skörd från konventionell odling.

Totalskördarna avser skörd från arealer med miljöstöd för ekologisk odling under 2007. Hur stor del av denna areal som dessutom är certifierad för försäljning av ekologiskt odlade produkter varierar från gröda till gröda.

### Detta omfattar statistiken

#### Definitioner och förklaringar

Den population som statistiken för ekologisk odling ska belysa utgörs av jordbruksföretag med miljöstöd för ekologiska produktionsformer under 2007, som detta år brukade mer än 2,0 ha åkermark.

Den population, som statistiken för konventionell odling ska belysa, utgörs av jordbruksföretag med konventionell odling under 2007, som detta år brukade mer än 2,0 ha åkermark. Statistiken bygger på en specialbearbetning av de ordinarie skördeundersökningarna för 2007. Areal för vilken det inte söktes miljöstöd för ekologiska produktionsformer har vid bearbetningen betraktats som konventionell odling.

Med jordbruksföretag avses en inom jordbruk, husdjurskötsel eller trädgårdsodling bedriven verksamhet under en och samma driftsledning.

För riket totalt och uppdelat på län och produktionsområde redovisas i detta statistiska meddelande följande huvudvariabler:

- Odlad areal (hektar)
- Totalskörd (ton)
- Hektarskörd (kg/ha)
- Hektarskörd (kg/ha), reducerad (endast för matpotatis)
- Totalskörd (ton) och hektarskörd (kg/ha) för återväxt (för slåttervall)
- Andel ekologisk areal av total grödareal
- Kvot mellan ekologisk och konventionell hektarskörd (procent)
- Obärgad areal (procent)
- Grönfoderareal (hektar och procent)

Utöver detta redovisas uppgifter om urvalsstorlekar m.m.

När hektarskörden beräknas ingår eventuell obärgad areal i skattningen. Stora obärgade arealer sänker därmed den skattade hektarskörden. Hektarskörd för skördad areal redovisas inte.

Uppgifter redovisas för grödorna höstvetete (inklusive speltvetete/dinkelvetete), vårvete, råg, höstkorn, vårkorn, havre, rågvete, blandsäd och majs till mognad, ärter och åkerbönor till mognad, höstraps, vårraps, höstrybs, vårrybs, oljelin, matpotatis och slåttervall.

Med blandsäd avses stråsådesblandningar och stråsåd/baljväxtblandningar för skörd av mogen gröda. Med grönfoder avses skörd av hela växten som grovfoder.

Med trindsäd menas baljväxter som odlas för fröna skall till mogen skörd. Namnet trindsäd kommer av de runda, uppsvällda fröna. I grödgruppen trindsäd

ingår ärter och åkerbönor för skörd av mogen gröda. Med ärter avses kokärter och foderärter (ej konservärter).

Till matpotatis räknas förutom färskpotatis och höst- och vinterpotatis för direkt konsumtion även potatis för tillverkning av mos, chips, pommes frites m.m. samt foderpotatis och utsädesodlingar av matpotatissorter.

## Så görs statistiken

Som urvalsram har Jordbruksverkets administrativa register för miljöstöd för ekologiska produktionsformer använts. Tre olika urval drogs; ett för spannmål, trindsäd och oljeväxter (1 869 företag), ett för matpotatis (186 företag) och slutligen ett för slåttervall (527 företag).

Vid insamling av uppgifter och vid beräkning av resultat har samma metoder använts som vid den ordinarie officiella skördestatistiken. För *spannmål, trindsäd, oljeväxter och matpotatis* insamlades uppgifter genom att jordbrukarna lämnade sina skördeuppgifter på en särskild internetsida eller genom telefonintervjuer. Från varje jordbruksföretag samlades information in om total bärgad kvantitet av varje gröda. För spannmål omräknas de uppgivna kvantiteterna till 14,0 procents vattenhalt. För trindsäd görs omräkning till 15,0 procents vattenhalt och för oljeväxter till 9,0 procent. För *vall* insamlades uppgifter genom postenkät med telefonuppföljning för ej inkomna blanketter. Insamlade kvantitetssuppgifter har omräknats till standardvattenhalten 16,5 procent.

Med ledning av varje företags grödarealer, som ingår i uppgiftsinsamlingen, framräknades för granskning företagets hektarskörd för varje gröda. Arealuppgifterna är i regel desamma som lantbrukaren redovisat i sin ansökan om miljöstöd tidigare under året. På basis av skattade hektarskördar per redovisningsområde och aktuella grödarealer har totala skördar beräknats.

För beräkning av total skörd för den ekologiska odlingen har grödarealer från Jordbruksverkets administrativa register för miljöstöd för ekologiska produktionsformer använts. För spannmål, trindsäd och oljeväxter har grödarealerna med miljöstöd minskats med arealer skördade som grönfoder.

För potatis framräknas reducerade hektarskördar, som erhålls genom att korrigera den totala hektarskörd för bortsortering och småfallande knölar. Reduceringarna sker med hjälp av standardtal, som baseras på uppgifter från 1987-1998 års ordinarie objektiva skördeuppskattningar där både ekologiska och konventionella odlingar ingick. Samma standardtal har använts både för konventionell och ekologisk odling eftersom det inte finns något underlag för beräkning av standardtal för respektive odlingssystem. För matpotatis görs ingen korrigerings för småfallande knölar när potatisen skördats som färskpotatis. Hela skörden betraktas som säljbar.

För slåttervall har undersökningen begränsats till att endast omfatta slåttervall, dvs. första skörd samt återväxt på slåttervallen. Återväxt som tillvaratagits genom bete eller rena betesvallar ingår inte. Det är alltså inbärgad skörd som skattas. Redovisning sker av hektarskörd och total första skörd, hektarskörd och total skörd av återväxt samt hektarskörd och total skörd för hela den inbärgade vallskörden. Vid flera återväxtskördar är dessa sammanslagna och redovisas som en återväxtskörd. Dessutom redovisas den totala ekologiska vallarealen med uppdelning på andel slåttervall, betesvall respektive ej utnyttjad vall.

## Statistikens tillförlitlighet

I dessa undersökningar kan det förekomma urvalsfel, bortfallsfel, täckningsfel, mätfel och bearbetningsfel. Av dessa fel torde i första hand urvalsfelen, men till viss del även mätfelen, påverka tillförlitligheten i statistiken. Tillförlitligheten redovisas kvantitativt enbart genom precisionen (relativa medelfelet) i skatt-

ningarna, som främst avspeglar urvalsfel och effekten av andra slumpmässiga fel, däremot inte systematiska fel såsom bortfallsfel eller mätfel.

### **Medelfel**

Medelfelet anges i procent av den skattade skörden. Med hjälp av medelfelet kan ett konfidensintervall beräknas. För t.ex. en skattad hektarskörd på 4 500 kg/ha och ett medelfel på 3,0 procent (dvs. 135 kg/ha) kan man med 95 procents sannolikhet säga att intervallet  $4\,500 \pm 2 \times 135$  (dvs. 4 230 - 4 770 kg/ha) omfattar den verkliga hektarskörd.

För spannmål, trindsäd och oljeväxter kan medelfelet för totalskörd vara större än medelfelet för hektarskörd. Anledningen är en osäkerhet i justeringen av grödans areal för arealer skördade som grönfoder. För slättervallen kan medelfelet för totalskörd vara större än medelfelet för hektarskörd som en följd av en osäkerhet i uppdelningen av vallarealen då den fördelats på slättervallareal och areal betesvall.

### **Bortfall**

För undersökningen om spannmål, trindsäd och oljeväxter från ekologiskt odlade arealer blev bortfallet av jordbruksföretag 3,4 procent (63 företag), varav vägrare 1,9 procent (36 företag). Bortfallet av undersökningsenheter för matpotatis var 5,4 procent (10 företag). För vallundersökningen var bortfallet 16,3 procent (86 företag). Bortfallet bedöms inte leda till några systematiska fel.

### **Övertäckning och undertäckning**

Mellan tidpunkten för urvalsramens upprättande och undersökningstillfället sker förändringar i företagsbeståndet. Nystartade företag utgör undertäckning och företag som upphört eller inte odlar grödan utgör övertäckning. I och med att årets aktuella uppgifter om jordbruksföretagens arealer används som underlag för urvalet blir både övertäckningen och undertäckningen begränsad. För undersökningen om spannmål, trindsäd och oljeväxter för ekologiskt odlade arealer var övertäckningen 1,7 procent (31 företag). Övertäckningen var 8,6 procent (16 företag) för undersökningen om matpotatis. För vallundersökningen om skörd från ekologiskt odlade arealer var övertäckningen 6,4 procent (34 företag). Över- och undertäckningen bedöms påverka resultaten i mycket liten utsträckning.

Vid jordbruksföretag som inte ansöker om miljöstöd för ekologiska produktionsformer kan det förekomma odlingar som ligger mycket nära den ekologiska odlingen vad gäller brukningssätt. Dessa arealer ingår i skattningarna för konventionell odling.

### **Mätning**

Många jordbrukare uppger att det är svårt att bedöma skördens storlek för grödor som används som foder på den egna gården. Även för avsalugrödor kan det vara svårt för jordbrukaren att lämna säkra uppgifter i de fall grödan ännu inte sålts vid intervjutillfället. Uppgiftslämnarfel och eventuella intervjuareffekter kan inte kvantifieras.

### **Bearbetning**

I samband med granskningen görs manuella och maskinella kontroller. I vissa fall kan uppgifterna rättas med hjälp av kommentarer som lämnats. I övriga fall tas telefonkontakt med uppgiftslämnarna varvid uppgifterna bekräftas, rättas eller kompletteras. Uppgiftsmaterialet används sedan till de statistiska sammanställningarna. Säkerheten i bearbetningsprocessen bedöms vara god.

## Bra att veta

### Jämförbarhet

Den redovisade statistiken baseras på den faktiska odlingen. Vid jämförelser av hektarskördar för olika odlingsformer bör man tänka på att även andra aspekter än själva odlingstekniken kan ha inverkat på skillnaden i skördenivå.

I och med att den ekologiskt odlade arealen i större utsträckning är belägen i skogsbygd jämfört med den konventionella odlingen kan en del av skillnaden i skördenivå förklaras av att skogsbygderna i allmänhet visar en lägre skördeavkastning än slättbygderna. En annan faktor som samvarierar med skördenivån är odlingsarealen. Det finns en tendens att odlingsarealen vid ekologisk odling är mindre än vid konventionell odling, vilket också bör vägas in då hektarskördarna från de olika odlingsformerna jämförs.

De grödarealer och totalskördar vid ekologisk odling som redovisas för 2003 avser all areal med miljöstöd för ekologiska produktionsformer medan motsvarande resultat som redovisas för åren 2004–2007 avser jordbruksföretag med mer än 2,0 hektar åkermark. Arealer av de aktuella undersökningsgrödorna med miljöstöd för ekologisk odling på jordbruksföretag som hade mindre eller lika med 2,0 hektar åkermark uppgick under 2007 till 0,1 procent av den totala arealen med miljöstöd för ekologiska produktionsformer för dessa grödor, och har därför endast marginell betydelse.

### Annan statistik

Slutlig skördestatistik för 2007 från de ordinarie skördeundersökningarna där både den ekologiska och den konventionella odlingen ingår har redovisats i Statistiska meddelanden JO 16 SM 0801.

Slutliga uppgifter om åkerarealens användning 2007 har redovisats i Statistiska meddelanden JO 10 SM 0801.

Med skördestatistiken för en lång följd av år som underlag beräknar SCB normskördar. Med normskördar menas den skörd som man kan förvänta sig under normala väderbetingelser. Resultaten redovisas i juni varje år i Statistiskt meddelande, senast JO 15 SM 0801. Redovisning sker för skördeområden, län, produktionsområden och riket. Från och med 2008 redovisas femårsmedelvärden för skörd per hektar från konventionellt odlade arealer.

### Elektronisk publicering

Detta statistiska meddelande finns kostnadsfritt åtkomligt på Jordbruksverkets webbplats <http://www.sjv.se> under Statistik samt på SCB:s webbplats <http://www.scb.se> under Jord- och skogsbruk, fiske.

Mer information om statistiken och dess kvalitet ges i en särskild [Beskrivning av statistiken](#).

## In English

---

This report provides final data for the year 2007 for organic and non-organic farming concerning yield per hectare and total production of cereal crops, dried pulses, oilseed crops, table potatoes and temporary grasses. The methods used for the crop products surveys for organic farming are the same as for the ordinary crop products surveys. The results are presented for counties, production areas and for all of Sweden. The production areas are shown in Map 1.

The tables show the number of observations, yield per hectare in kg, total production in metric tons, crop areas, the share of the organic crop area compared to the total crop area, the quota of the yield from organic farming and the yield from non-organic farming. Standard errors are given for yield per hectare and total production.

### **Cereals, dried pulses and oilseed crops**

Total production for the whole country of cereal crops from areas with subsidies for organic farming is estimated at 219 900 tonnes. This is fully four per cent of the total production of cereals.

The total production of oats from areas with subsidies for organic farming is estimated at 73 100 tonnes or about eight per cent of the total production of oats. Among the cereals, oats is the crop that shows the highest total production from the area with subsidies for organic farming.

Total production of peas from areas with subsidies for organic farming is estimated at 5 100 tonnes, which is about 13 per cent of the total production of peas.

The 2007 harvest of rape and turnip rape from areas with subsidies for organic farming is estimated at about 4 200 tonnes, which is slightly less than two per cent of the total production of rape and turnip rape.

Statistics on crop yields for cereals, dried pulses and oilseed crops have been based on an interview survey. The farmers can also use Internet as a tool for data delivery to Statistics Sweden.

The sample of the 2007 survey for organic farming consists of 1 869 farmers out of about 6 100. The survey was carried out in October and November. Information was requested for total farm production in tonnes of the crops and their average moisture content. Yields per hectare at the farm level are calculated by dividing the production by the crop area of the farm. Unharvested crop areas are included and will lower the yield per hectare. Crop area statistics has been calculated from data on areas with subsidies for organic farming. Crop areas cut as green fodder have been excluded. Unharvested areas and areas cut as green fodder are presented in separate tables.

### **Potatoes**

The total production for table potatoes from areas with subsidies for organic farming is estimated at 10 500 tons. This is almost two per cent of the total production of table potatoes. The organic potato yield per hectare is half (50 per cent) the yield compared to non-organic farms.

The results are based on a mail survey with a sample of 186 holdings with table potatoes registered for organic farming subsidies.

The tables show the number of observations, the reduced yields per hectare in kg and total production in metric tons. Standard errors are also presented. Unharvested areas are shown in a separate table. As for reduced yields, the yield per hectare is reduced for small, blighted and green potatoes. These reductions are made with standard values. Adjustments in the reduced yields have also been made for unharvested areas, which have lowered the yield per hectare.

### Temporary grasses

The total production of temporary grasses from areas with subsidies for organic farming is estimated at 836 400 tons, at 16.5 per cent moisture content. This is 20 per cent of the total production. The yield per hectare is about 70 per cent for the organic farming compared to the non-organic farming. Since last year changes in the reporting of areas has been introduced that have lowered the areas reported as organic temporary grasses 2007 compared to previous years.

The results are based on a mail survey. The sample size is 527 holdings.

The survey covers only temporary grasses harvested as hay, hay-silage or silage, and includes regrowth. It does not cover temporary grazings or regrowth from temporary grasses that is grazed.

### List of tables

Explanation of symbols	15
1a. Winter wheat. Harvest in 2007. Organic farming	16
1b. Winter wheat. Harvest in 2007. Non-organic farming	17
2a. Spring wheat. Harvest in 2007. Organic farming	18
2b. Spring wheat. Harvest in 2007. Non-organic farming	19
3a. Winter rye. Harvest in 2007. Organic farming	20
3b. Winter rye. Harvest in 2007. Non-organic farming	21
4a. Winter barley. Harvest in 2007. Organic farming	22
4b. Winter barley. Harvest in 2007. Non-organic farming	23
5a. Spring barley. Harvest in 2007. Organic farming	24
5b. Spring barley. Harvest in 2007. Non-organic farming	25
6a. Oats. Harvest in 2007. Organic farming	26
6b. Oats. Harvest in 2007. Non-organic farming	27
7a. Triticale. Harvest in 2007. Organic farming	28
7b. Triticale. Harvest in 2007. Non-organic farming	29
8a. Mixed grain. Harvest in 2007. Organic farming	30
8b. Mixed grain. Harvest in 2007. Non-organic farming	31
9a. Grain maize. Harvest in 2007. Organic farming	32
9b. Grain maize. Harvest in 2007. Non-organic farming	33
10a. Peas. Harvest in 2007. Organic farming	34
10b. Peas. Harvest in 2007. Non-organic farming	35
11a. Field beans. Harvest in 2007. Organic farming	36
11b. Field beans. Harvest in 2007. Non-organic farming	37
12a. Winter rape. Harvest in 2007. Organic farming	38
12b. Winter rape. Harvest in 2007. Non-organic farming	39
13a. Spring rape. Harvest in 2007. Organic farming	40
13b. Spring rape. Harvest in 2007. Non-organic farming	41
14a. Winter turnip rape. Harvest in 2007. Organic farming	42
14b. Winter turnip rape. Harvest in 2007. Non-organic farming	43
15a. Spring turnip rape. Harvest in 2007. Organic farming	44
15b. Spring turnip rape. Harvest in 2007. Non-organic farming	45
16a. Oil flax. Harvest in 2007. Organic farming	46
16b. Oil flax. Harvest in 2007. Non-organic farming	47

17a. Table potatoes. Harvest in 2007. Organic farming	48
17b. Table potatoes. Harvest in 2007. Non-organic farming	49
18a. Temporary grasses. First cut in 2007. Organic farming	50
18b. Temporary grasses. First cut in 2007. Non-organic farming	51
19a. Temporary grasses. Regrowth and total production in 2007. Organic farming	52
19b. Temporary grasses. Regrowth and total yield per hectare in 2007. Non-organic farming	53
20. Temporary grasses and grazings. Organic farming. Distribution of acreage in 2007, per cent	54
21. Organic and non-organic farming. Area not harvested in 2007	55
22. Cereals. Area harvested as green fodder in 2007	57
23. Total cereals, peas and field beans. Area harvested as green fodder in 2007	60
24. Rape/turnip rape and oil flax. Area harvested as green fodder in 2007	61
25. Cereals, dried pulses and oilseed crops in 2007. Organic farming. The extent of the survey	62
26. Table potatoes in 2007. Organic farming. The extent of the survey	63
27. Temporary grasses and grazings in 2007. Organic farming. The extent of the survey	64

## List of terms

Antal UE	Number of survey units
Areal	Area
Betesvall	Temporary grazings
Blandsäd	Mixed grain
Ekologisk	Organic
Första skörd	First cut
Grönfoder	Green fodder
Havre	Oats
Hektarskörd	Yield per hectare
Hela riket	The whole country
Höstkorn	Winter barley
Höstraps	Winter rape
Höstrybs	Winter turnip rape
Höstråg	Winter rye
Höstvete	Winter wheat
Konventionell	Non-organic
Län	County
Majs	Grain maize
Matpotatis	Table potatoes
Medelfel	Standard error
Medelvärde	Mean value
Miljöstöd	Environmental subsidies



Obärgad areal	Area not harvested
Oljelin	Oil flax
Oljeväxter	Oilseed crops
Potatis för stärkelse	Potatoes for processing of starch
Produktionsområde	Production area
Rågvete	Triticale
Rötskadade	Blighted tubers
Slättervall	Temporary grasses
Småfallande	Small tubers
Spannmål	Cereals
Standardtal	Standard value
Total skörd	Total production
Vårraps	Spring rape
Vårrybs	Spring turnip rape
Vårvete	Spring wheat
Åkerbönor	Field beans
Återväxt	Regrowth
Ärter	Peas