

Tb-kontroll av hjort i hägn

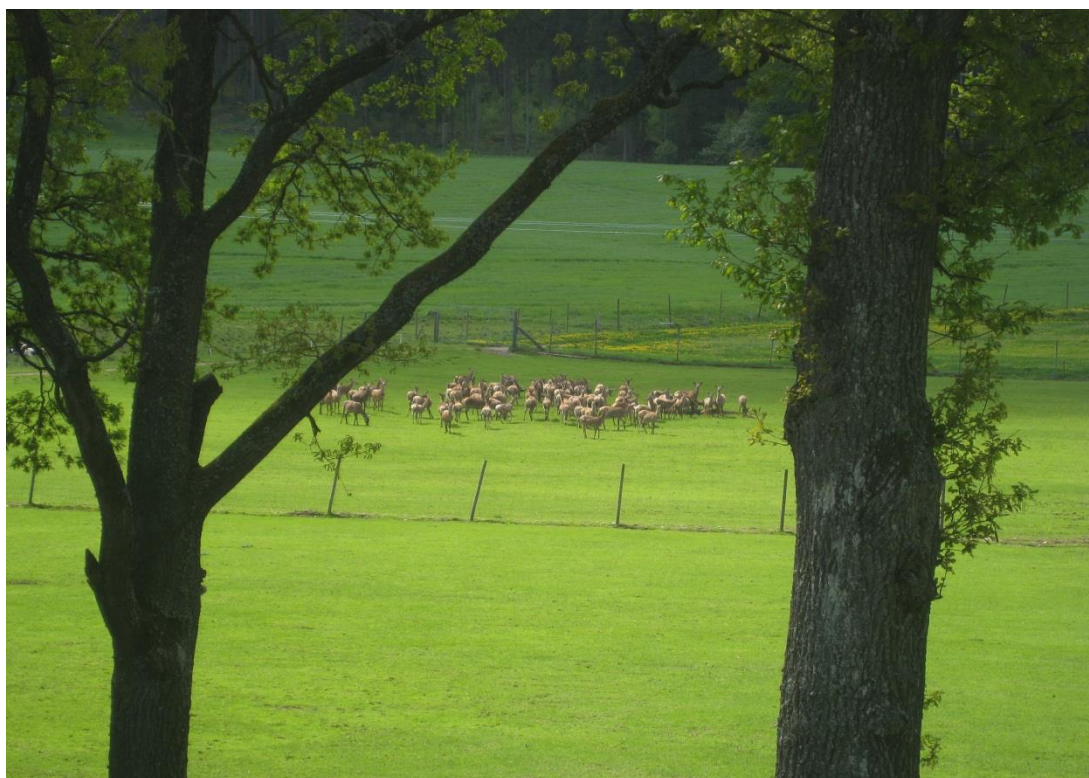


Foto: Enisa Miljanic

Fastställd den 27 maj 2015

Ändringslogg för dokumentet

Datum	Ändring	Signatur
2015-05-21	Juridisk genomgång av vägledningen	Virpi Alajarva
2015-05-27	Vägledningen fastställd	Enisa Miljanic
2015-05-27	Vägledningen fastställd vid AC-dragning	Ingrid Eilertz

Jordbruksverkets vägledningar finns på vår webbplats:

www.jordbruksverket.se

Innehåll

1. INLEDNING.....	5
1.1. SYFTET MED DENNA KONTROLLVÄGLEDNING	5
1.2. BESKRIVNING AV KONTROLLOMRÅDET	5
1.3. SYFTET MED KONTROLLEN	5
2. KONTAKTFUNKTIONER	6
3. DEFINITIONER	6
4. TILLÄMPLIG LAGSTIFTNING	6
5. ANSVARFÖRDELNING INOM KONTROLLOMRÅDET.....	6
5.1. JORDBRUKSVERKETS ANSVAR	6
5.2. LÄNSSTYRELSENS ANSVAR.....	6
5.3. LIVSMEDELSVERKET ANSVAR	7
6. VILKA ÄR KONTROLLOBJEKTEN?	7
6.1. VÄGLEDNINGEN BEHANDLAR TVÅ KONTROLLOBJEKT, DESSA ÄR:.....	7
6.1.1. Vilthägn med hjortar	7
6.1.2. Tb-kontrollanter	7
6.2. HUR KONTROLLEN BÖR UTFÖRAS	7
6.3. DOKUMENTATION SOM BÖR KONTROLLERAS.....	7
7. RISKANALYS.....	8
8. HUR FÖRBEREDS KONTROLLEN.....	8
8.1. GENOMGÅNG AV RESULTATET AV RISKANALYSEN	8
8.2. TIDPUNKT.....	8
8.3. MÖJLIGHETER TILL SAMORDNAD KONTROLL INOM MYNDIGHETEN	8
9. HUR GENOMFÖRS DEN OPERATIVA KONTROLLEN.....	8
9.1. FÖRANMÄLAN AV KONTROLL	8
9.2. KONTROLLPROTOKOLL.....	9
10. HANTERING AV AVVIKELSER SOM KONSTATERAS VID KONTROLLEN	9
11. ÖVERPRÖVNING AV BESLUT	10
12. FÖRSLAG TILL KONTROLLPUNKTER	10
12.1. HÄGNJOURNAL.....	10
12.1.1. Antalet djur i hägn.....	10
12.1.2. Avlivade eller självdöda djur	10
12.1.3. Sjukdomsfall	11
12.1.4. Insättning/uttagande av djur	11

12.2.	ÅRSRAPPORT	11
12.3.	FLYTTINTYG	11
12.4.	TILLSTÅND FÖR FÖRFLYTTNINGAR FRÅN HJORTHÄGN	12
12.5.	TILLSTÅND FÖR INSÄTTNING AV ANDRA DJUR ÄN VILT OCH HÄSTDJUR	12
12.6.	TB-KONTROLLINTYG (E9.173)	13
12.7.	ÅRSREDOVISNING FÖR TB-KONTROLLANTER (E9.174)	13
12.8.	TB-KONTROLLANTER	13
12.9.	KONTROLLÅTGÄRDER I HÄGN SOM INTE ÄR OFFICIELL FRIFÖRKLARADE.....	13
12.10.	TB-KONTROLL I VILTHANTERINGSANLÄGGNINGAR	14

1. Inledning

1.1. Syftet med denna kontrollvägledning

Jordbruksverket vill med denna vägledning ge råd och stöd åt dem som planerar och utför operativ kontroll och tillsyn av Statens jordbruksverks föreskrifter (SJVFS 2012:25) om smittskyddsmässiga villkor för hållande av hjort i hägn samt för hållande av andra klövdjur och hästdjur i sambete med hjort i hägn (saknr K 158). Målsättningen är att på ett samlat ställe tillhandahålla information om kontrollområdet, t.ex. gällande regelverk, kontaktpersoner, ansvarsfördelning, genomförandet av den operativa tillsynen.

Kontrollvägledningen syftar främst till att ge råd och stöd till dem som utför den offentliga kontrollen samt att samordna följa upp och utvärdera kontrollen. Härigenom skapas förutsättningar för en offentlig kontroll som kännetecknas av hög effektivitet och en god kvalitet.

Korrekt, regelbunden och väldokumenterad kontroll av hjorthägn som även är utförd i tillräckligt omfattning är viktigt för ett fungerande Tb-kontrollprogram. Sverige har ansökt hos EU-kommissionen om godkännande av det svenska Tb-kontrollprogrammet och tillämpar idag tilläggsgarantier som ger Sverige möjlighet att ha strängare införselkrav för hjortar. För att Sverige ska uppfylla kriterierna för att anses friförklarade från tuberkulos på hägnad hjort krävs det, enligt OIE (World Organisation for Animal Health), att landet har 99,8% av alla hägn friförklarade. På grund av att det finns ett tiotal hägn som har beviljats fleråriga dispenser att slakta ut delar av besättningen kan Sverige uppnå så hög andel friförklarade hägn tidigast kring år 2022.

Denna vägledning är beslutad av Jordbruksverket och ger en information om hur bestämmelserna i den nämnda föreskriften bör kontrolleras. En vägledning är inte juridiskt bindande, utan är exempel och rekommendationer som kan vara till hjälp vid bedömning och tillämpning av lagstiftningen. Vägledningen utesluter inte andra handlingssätt för att uppnå det resultat som avses med lagstiftningen.

1.2. Beskrivning av kontrollområdet

Kontrollområdet omfattar alla hägn där kron- och dovhjort hålls.

1.3. Syftet med kontrollen

Syftet med vägledningen är att ge råd och stöd till dem som utför den operativa kontrollen för att säkerställa att bestämmelser i föreskriften, som utgör ett Tb-kontrollprogram för hägnade hjortar, efterföljs. Grupperingen i A- respektive B-hägn har upphört och de friförklarade hägn har med de nya bestämmelserna i föreskriften fått en del lättnader när det gäller handel med levande djur förutsatt att dokumentation av alla händelser i hägnet görs i enlighet med kraven.

2. Kontaktfunktioner

Kontaktuppgifter till sakenheten:

Enheten för häst, fjäderfä och vilt, 036-15 00 00 (vx)

hastvilt@jordbruksverket.se

Kontaktuppgifter för att få årsrapporter:

Registerenheten, register@jordbruksverket.se

3. Definitioner

Se Statens jordbruksverks föreskrifter (SJVFS 2012:25) om smittskyddsmässiga villkor för hållande av hjort i hägn samt för hållande av andra klövdjur och hästdjur i sambete med hjort i hägn.

4. Tillämplig lagstiftning

- Lag (2006:806) om provtagning på djur, m.m.
- Förordning (2006:815) om provtagning på djur, m.m.
- Epizootilagen (1999:657).
- Epizootiförordning (1999:659).
- Statens jordbruksverks föreskrifter (2012:25) om smittskyddsmässiga villkor för hållande av hjort i hägn samt för hållande av andra klövdjur och hästdjur i sambete med hjort i hägn (K 158).

5. Ansvarsfördelning inom kontrollområdet

5.1. Jordbruksverkets ansvar

Jordbruksverket ansvarar för regelverket och samordnar länsstyrelsernas tillsyn och lämnar stöd, råd och vägledning till länsstyrelserna.

5.2. Länsstyrelsens ansvar

Länsstyrelsen ansvarar för offentlig kontroll av att bestämmelserna i föreskriften K 158 följs.

Länsstyrelsen ska dessutom utöva tillsyn över de godkända Tb-kontrollanter enligt beslut om utövande av offentlig kontroll av Tb-kontrollanter från den 27 maj 2015.

5.3. Livsmedelsverket ansvar

Livsmedelsverket ansvarar för godkännande och tillsyn av vilthanteringsanläggningar och slakterier för vilt där Tb-kontroll utförs. (se avsnitt 11.9 Tb-kontroll i vilthanteringsanläggningar).

6. Vilka är kontrollobjekten?

6.1. Vägledningen behandlar två kontrollobjekt, dessa är:

6.1.1. Vilthägn med hjortar

Vilthägn med hjortar, samt vilthägn som håller mufflon, vildsvin, älg eller andra klövdjur och hästdjur i sambete med hjort.

6.1.2. Tb-kontrollanter

Tb-kontrollanter som är godkända av Jordbruksverket.

Lista över godkända Tb-kontrollanter finns på Jordbruksverkets hemsida och uppdateras årligen av Jordbruksverket.

Jordbruksverket utser en Tb-kontrollant efter att denna intygar att denne genomgått utbildning i viltbesiktning som Jägarförbundet erbjuder samt genomgått Tb-utbildning på verkets hemsida.

6.2. Hur kontrollen bör utföras

Kontrollen är huvudsakligen en dokumentkontroll som kan göras både av insända dokument till länsstyrelsen eller kontroll av dokument på plats. Inför kontrollen kan länsstyrelsen begära relevant dokumentation, årsrapporter eller årsredovisning för Tb-kontrollanter, från Jordbruksverket.

Länsstyrelsen kan göra sticksprovkontroller och närvara vid Tb-kontrollbesiktning och således säkerställa att dessa utförs korrekt.

Utförd kontroll ska dokumenteras och länsstyrelsen ska skicka en sammanställning i samband med den ordinarie rapportering (webbenkät) som lämnas till Jordbruksverket den 1 februari. Av sammanställningen bör framgå antal genomförda offentliga kontroller och den tillsyn som utförts samt anmärkningar och eventuella åtgärder som kontrollmyndigheten vidtagit.

6.3. Dokumentation som bör kontrolleras

Följande dokumentation bör kontrolleras:

- hägnjournal,
- årsrapport (E9.172),

- flyttintyg (E9.175),
- tillstånd för förflyttning av djur från hjorthägn,
- tillstånd för insättning av andra djur än vilt och hästdjur,
- årsredovisning för Tb-kontrollanter (E9.174), samt
- Tb-kontrollintyg (E9.173).

7. Riskanalys

All offentlig kontroll bör grundas på en riskanalys. Detta skapar förutsättningar för en effektiv kontroll med god kvalitet. Riskanalysen bör baseras på risk och erfarenhet och varje väsentlig risk bör identifieras och bedömas utifrån sannolikhet och konsekvens.

När det gäller hjorthägn kan det handla om

- hägn vars djurhållare inte har skickat årsrapporten,
- hägn där det ofta förekommer fall av förrymda djur (brister i stängsel), eller
- hägn där djurskyddsbrister redan har identifierats.

8. Hur förbereds kontrollen

8.1. Genomgång av resultatet av riskanalysen

Kontrollmyndigheten bör årligen upprätta en plan för kontrollen. Vid upprättandet av denna kontrollplan bör hänsyn tas till resultatet av genomförd riskanalys. Med utgångspunkt i riskanalysen identifieras de kontrollpunkter som är angelägna att kontrollera.

8.2. Tidpunkt

Varje länsstyrelse lägger själv upp när och hur kontrollen sker under året.

8.3. Möjligheter till samordnad kontroll inom myndigheten

En viktig målsättning för all kontroll är att den administrativa bördan för kontrollobjekten ska vara så liten som möjligt. Ett led i detta är att, där så är möjligt, samordna kontrollen inom flera områden för att därigenom hålla nere antalet besök hos kontrollobjekten.

9. Hur genomförs den operativa kontrollen

9.1. Föranmälan av kontroll

Jordbruksverkets bedömning är att användandet av föranmälan eller så kallad avisering bör ske enligt följande:

- Vid kontroller som görs rutinmässigt (t.ex. så kallade normalkontroller) bör en föranmälan göras för att skapa goda förutsättningar för kontrollen. Föranmälan bör dock inte göras tidigare än 24 timmar innan kontrollens genomförande.

- Vid uppföljande kontroller bör syftet och vad som ska kontrolleras avgöra om det är lämpligt att föranmäla eller inte. Föranmälan bör dock inte göras tidigare än 24 timmar innan kontrollens genomförande.
- Vid kontroll som utförs med anledning av anmälan bör inte någon föranmälan göras.

När det gäller den regelbundna, rutinmässiga kontrollen som kontrollmyndigheterna har planerat att genomföra bedömer vi att denna kan och bör föranmälas. Inom den of-
fentliga kontrollen kallas denna kontroll ofta för normalkontroll. Att vi bedömer att denna kontroll kan föranmälas baserar vi delvis på att det i dessa fall inte finns skäl för att utgå från att det finns brister i djurhållningen. Vi bedömer även att om det finns underliggande brister, tillfälliga eller systematiska, märks dessa oftast även om snabba åtgärder har gjorts. Vår slutsats är därför att fördelarna med att föranmäla dessa kontroller är fler än nackdelarna.

Vid kontroller som görs rutinmässigt (t.ex. så kallad normalkontroller) bör därför en föranmälan göras för att skapa goda förutsättningar för kontrollen. Föranmälan bör dock inte göras tidigare än 24 timmar innan kontrollens genomförande.

Vid uppföljande kontroller bör syftet och vad som ska kontrolleras avgöra om för-
anmälan bör göras eller inte. Vid t.ex. kontroll av om vissa tekniska åtgärder har vidtagits som ombyggnationer, installationer eller liknande kan föranmälan göras utan att det får en negativ effekt på kontrollens syfte. Vid kontroll av andra saker kan däremot en för-
anmälan få en negativ effekt på kontrollens syfte. Som exempel kan här nämnas att vid kontroll inom djurskyddsområdet kan detta gälla kontroll av dagliga skötselrutiner som utfodring av djur eller renhållning av djurutrymmen. I dessa fall bedömer vi att möjlig-
heten att föranmäla är mer begränsad. I bedömningen om föranmälan är lämplig eller inte kan även vägas in vilken riskkategori företaget är klassat till. Om det är lämpligt eller inte att göra en föranmälan vid uppföljande kontroller bör alltså bedömas från fall till fall.

När det gäller kontroller som görs som följd av anmälningar bedömer vi att det inte är lämpligt att dessa kontroller föranmäls. I dessa fall finns det skäl att misstänka att det finns brister hos den som ska kontrolleras och en föranmälan skulle kunna göra det lättare att dölja dessa brister och risken är då att de inte kommer att åtgärdas. Vår bedömning är att nackdelarna med föranmälan vid anmälningsärenden väger tyngre än fördelarna.

9.2. Kontrollprotokoll

Varje utförd operativ kontroll ska enligt förvaltningslagen dokumenteras på ett lämpligt sätt.

10. Hantering av avvikelser som konstateras vid kontrollen

Beslut från kontrollmyndigheten sker med stöd av lagen (2006:806) om provtagning av djur m.m.

Extra offentlig kontroll

Förnyat besök krävs om brister påvisas. Kontrollmyndigheten får själv ta ställning till inom vilken tidsram ett förnyat besök (extra offentlig kontroll) ska göras. Om allvarliga brister påvisas bör en uppföljande kontroll göras snarast.

Förelägganden

Förelägganden bör tillämpas i de fall brister uppdagats som är av sådant slag att djurhållaren/ verksamheten inte visar vilja att vidta nödvändiga åtgärder och då brister inte är åtgärdade vid ett förnyat besök.

Föreläggande får förenas med vite.

11. Överprövning av beslut

Beslut fattade med stöd av lagen (2006:806) om provtagning av djur m.m. kan överklagas till förvaltningsrätten.

12. Förslag till kontrollpunkter

12.1. Hägnjournal

Djurhållaren ska enligt 7 § i K158 kontinuerligt föra en hägnjournal där besättningens basuppgifter samt händelser eller förändringar redovisas.

Kontrollera att det finns minst fem års sparad korrekt dokumentation under förutgående sätningen att det har gått fem år efter föreskriftens ikraftträdande datum.

Kontrollera att i journalen finns:

- uppgifter om djurhållarens och djurägarens namn och adress, hägnets storlek, hägnnummer, fastighetsbeteckning, kommun och län där hägnet ligger,
- uppgifter om antal djur i hägnet, djurens art, kön och ungefärliga ålder samt djurens eventuella identitetsmärkning, insättning och uttagande av djur, sjukdomsfall, rymningar.

12.1.1. Antalet djur i hägn

Kontrollera att totalantalet djur stämmer.

Uträkning: [förra årets summa] + [födda och inköpta] – [slaktade, sålda, avlivade, självdöda, förrymda]= summa djur. Kontrolleras helst mellan årsrapporterna då det t.ex. inte är säkert att alla årets kalvar räknats in vid besök under sommar eller tidig höst.

12.1.2. Avlivade eller självdöda djur

Kontrollera att det finns ifyllt datum om djuret påträffats självdöd och beskrivning av vad som misstänks vara orsak till djurets död. Om djuret avlivats ska det fyllas i datum för avlivning samt förklaring varför djuret avlivades.

De djur som måste avlivas av djurskyddsskäl eller som hittades döda ska inte Tb-kontrolleras utan obduceras. Obduktion kan göras av en veterinär på plats eller på ett laboratorium. Kontrollera att det finns obduktionsprotokoll, förrättningsunderlag eller liknande. Observera att obduktion inte behövs göras om dödsorsaken eller orsaken till avlivningen är en akut skada såsom stångningsskada, benbrott eller påkörning. Även i fall att det konstaterats att djuret har haft så nedslitna tänder att det inte kunde föda sig behövs inte obduktion.

12.1.3. *Sjukdomsfall*

Kontrollera att det finns ifyllt datum när sjukdomsfall upptäcktes, symtom, diagnos och ev. behandling och om veterinären har konsulterats samt veterinärens uppgifter.

12.1.4. *Insättning/uttagande av djur*

Kontrollera att det finns följande uppgifter i hägnjournal när djuren flyttas ut eller in:

- om djuren sätts in i hägnet – djurens identitetsmärkning, den levererande djurägarens namn och adress, det levererande hägn nummer, djurens art om det handlar om andra djur än vilt och hästdjur, transportörens namn och adress.
- om djuret flyttas till annat hägn – djurens identitetsmärkning, den nya djurägarens namn och adress samt transportörens namn och adress. Kontrollera att flyttintyg/särskilt tillstånd erhållits.
- om djuret slaktas i syfte att säljas - namn och adress på den Tb-kontrollant som genomfört Tb-kontroll, på den vilthanteringsanläggning där djuret genomgått besiktning efter slakt, på den veterinär som utfört tuberkulösbesiktning i anslutning till hägnet eller på det slakteri som djur levererats.

12.2. Årsrapport

Djurhållaren ska enligt 8 § i K158 redovisa förändringar i besättningen på blankett E9.172 som ska skickas årligen, senast den 1 februari till Jordbruksverket. Kontrollera följande:

- att uppgifterna i årsrapport (blankett E9.172) överensstämmer med uppgifter som finns i hägnjournal – se punkterna 1-5 i 7 § i K158.

För att djuren ska kunna förflyttas mellan hägn är kravet att årsrapporten skickas in. Om djurhållaren inte har kopia på årsrapport, kan länsstyrelsen begära den från Registerenheten på Jordbruksverket. (mailadress – register@jordbruksverket.se)

I fall att årsrapporten inte har skickats till Jordbruksverket kan länsstyrelsen skicka en påminnelse till djurhållaren eller, vid upprepade brister besluta om föreläggande.

12.3. Flyttintyg

Om det framkommer från hägnjournal för ett friförklarat hägn att hjortar, mufflon, vildsvin eller älg har flyttats från det aktuella hägnet, kontrollera följande:

- att det finns kopia på flyttintyg – blankett E9.175 med djurens individnummer ifyllt,
- att djurhållaren har sänt in en årsrapport,

- att hjortar, mufflon, vildsvin och älg som slaktades i hägnet har genomgått Tb-kontroll efter slakt,
- att det utfördes obduktion på djuren som påträffats självdöda eller avlivades av djurskyddsskäl förutom i undantagsfall (se avsnitt 11.1.2. Avlivade eller självdöda djur).

Kontrollera i hägn där djuren flyttades till:

- att det finns flyttintyg – blankett E9.175,
- att djuren som flyttades är införda i hägnjournal med korrekta individnummer.

12.4. Tillstånd för förflyttningar från hjorthägn

Kontrollera att det finns kopia på utfärdat tillstånd från Jordbruksverket om:

- flytt av hjort, mufflon, vildsvin eller älg från hjorthägn i djurpark eller från annat hjorthägn med förevisningstillstånd har skett,
- flytt av hjort, mufflon, vildsvin eller älg från hjorthägn till annan än hjort- eller vilt-hägn har skett,
- flytt av hjort, mufflon, vildsvin eller älg från hjorthägn som inte är friförklarad har skett. Kontrollera även att det finns kopior på tre testprotokoll om genomgång tre hudtuberkulintester. Det ska vara minst ett år mellan det första och det sista testet och minst tre månaders mellanrum mellan varje tillfälle.
- flytt av andra klövdjur än hjort, mufflon, vildsvin och älg (som bison, visent eller jakar) har skett.

Angivet tillstånd från Jordbruksverket innebär också att kraven på inskickat årsrapport och märkning av djuren är uppfyllda.

I mottagande hägn kontrolleras att hägnjournal innehåller relevanta uppgifter och individnummer på djur som flyttades in i hägnet. (se avsnitt 11.1. Hägnjournal). I det fall ett djur har märkts om ska det nya märkningsnumret noteras i anslutning till det gamla numret så att individen kan spåras.

12.5. Tillstånd för insättning av andra djur än vilt och hästdjur

Ett sådant tillstånd är aktuellt när t.ex. nötkreatur, tamfår, tamsvin eller getter ska sättas in i hägnet under betessäsong. Om det finns sådana djurarter i hägnet kontrollera att det finns tillstånd från Jordbruksverket. Från tillståndet ska framgå vilka djur som får sättas in och deras ID-nummer.

- Om det handlar om nötkreatur som ska sättas in ska detta även anmälas till CDB register hos Jordbruksverket.
- För att sätta in får in i hägnet krävs anmälan av djurhållning, produktionsplatsnummer, märkning, journalföring och rapportering för får och getter på bete.

Tillståndet kan gälla för en betessäsong eller tillsvidare om det handlar om samma djur som ska sättas in.

12.6. Tb-kontrollintyg (E9.173)

Efter avslutad Tb-kontrollbesiktning ska Tb-kontrollanterna utfärda ett Tb-kontrollintyg oavsett resultatet. Originalen ska lämnas till djurhållaren. Kopior på intyget om utförd tuberkuloskontroll (E9.173) ska varje Tb-kontrollant spara i 5 år.

Observera att Tb-kontrollanter får utföra Tb-kontroll endast på andras djur och endast i friförklarade hägn. En veterinär ska alltid utföra Tb-kontrollen i hägn som inte är officiellt friförklarade.

12.7. Årsredovisning för Tb-kontrollanter (E9.174)

Tb-kontrollanter ska årligen senast den 1 februari skicka en årsrapport över utförda Tb-kontroller det senaste året till Jordbruksverket. Länsstyrelsen kan begära ut Tb-kontrollanternas relevanta årsredovisningar från Jordbruksverket, mailadress hastvilt@jordbruksverket.se

Kontrollera att:

- uppgifterna i årsredovisning stämmer överens med uppgifterna i djurhållarens årsrapport och i Tb-kontrollintygen som djurhållaren får av Tb-kontrollanter.

12.8. Tb-kontrollanter

Länsstyrelsen kan göra sticksprovkontroller och närvara vid Tb-kontrollbesiktning och således säkerställa att dessa utförs korrekt.

12.9. Kontrollåtgärder i hägn som inte är officiell friförklarade

Jordbruksverket har, för djurhållare med stora och mycket svårt tillgängliga hägn där infångning och tuberkulostestning av djuren eller total utkastning inte är genomförbart, angivit undantag enligt 24 a § Statens jordbruksverks föreskrifter (SJVFS 1994:76) om organiserad hälsokontroll avseende tuberkulos hos kron- och dovhjort i hägn.¹ I dessa hägn ska Tb-kontroll ske genom att minst 20 % av djuren årligen under en period av 15 år slaktas ut samt genomgår tuberkulosbesiktning vid en viltrehabiliteringsanläggning. Tb-kontroll i ej friförklarade hägn kan fortsättningsvis utföras av en veterinär med särskilt godkännande som besiktigar djuren på plats. Ifyllt veterinärintyg (blankett E9.177) ska djurhållaren spara i anslutning till hägnjournal.

Jordbruksverket ansvarar för godkännande av kontrollår i ej friförklarade hägn och lämnar statusbesked till djurhållarna. Kopia skickas till respektive länsstyrelse.

Notera att 2-3 år med en utslaktning av 17-19 % av hjortpopulationen kan tillgodoräknas som ett godkänt kontrollår, efter särskilt samråd med SVA och berörd länsstyrelse. Beslut taget av Tb-nämnden, som består av representanter från Länsstyrelsen, SVA,

¹ Upphörde att gälla 2012.

Svenska djurhälsovården, Svenska Mjök, Naturvårdsverket, Svensk Hjortavel och Jordbruksverket, den 15 december 2009.

Levande djur från ej friförklarade hägn kan säljas bara om det finns särskilt tillstånd från Jordbruksverket. För dessa hägn gäller samma krav för årsrapportering och journalföring.

Beslutet om friförklaring av ej friförklarade hägn fattas av Jordbruksverket i samråd med respektive länsstyrelse.

Om länsstyrelsen ämnar fatta beslut i ej friförklarade hägn om avlivning av hjortar p.g.a. djurskyddsskäl ska detta ske i samråd med Jordbruksverket.

12.10. Tb-kontroll i vilthanteringsanläggningar

Som alternativ till Tb-kontroll utförd av Tb-kontrollant kan hela djuret istället besiktigas efter slakt på vilthanteringsanläggning. Enligt kraven i 9 § 2 st. K158, kan en officiell veterinär göra en Tb-besiktning som en del av den besiktningen efter slakt som görs enligt förordning (EG) 854/2004.²

Livsmedelsverket, som är den behöriga myndigheten och genomför kontroller i vilthanteringsanläggningar och slakterier för ”äkta” hägnat vilt, har med Jordbruksverkets beslut dnr 6.2.17-10559/13 fått undantag från kravet på en officiell veterinär som är ansvarig för Tb-kontroll på en vilthanteringsanläggning. Enligt beslutet kan även officiella assistenter utföra Tb-kontroll efter slakt. Undantag gäller fram till den 31 december 2015 då ändringen i K158 planeras att införas.

Om djuren har levererats till vilthanteringsanläggning eller ett slakteri för hägnat vilt ska det finnas intyg om Tb-kontroll på Livsmedelsverkets blankett (LIVS 332 2013 09 eller LIVS FS 333 2013 09) som är utförd av en officiell assistent eller veterinär. Livsmedelsverkets kontrollpersonal överlämnar dessa intyg till den aktuella vilthanteringsanläggning eller slakteriet för hägnat vilt. Hägnägaren kan i sin tur vända sig till detta företag för att få dessa intyg till sig.

Listan över godkända vilthanteringsanläggningar och slakterier för hägnat vilt finns på Livsmedelsverkets hemsida.

² Europaparlamentets och rådets förordning (EG) nr 854/2004 av den 29 april 2004 om fastställande av särskilda bestämmelser för genomförandet av offentlig kontroll av produkter av animaliskt ursprung avsedda att användas som livsmedel.