

## Animalieproduktion

### Års- och månadsstatistik – 2003:6-7

Animal products – Yearly and Monthly Statistics – 2003:6-7

## I korta drag

### Minskad slakt av nötkreatur under juli 2003

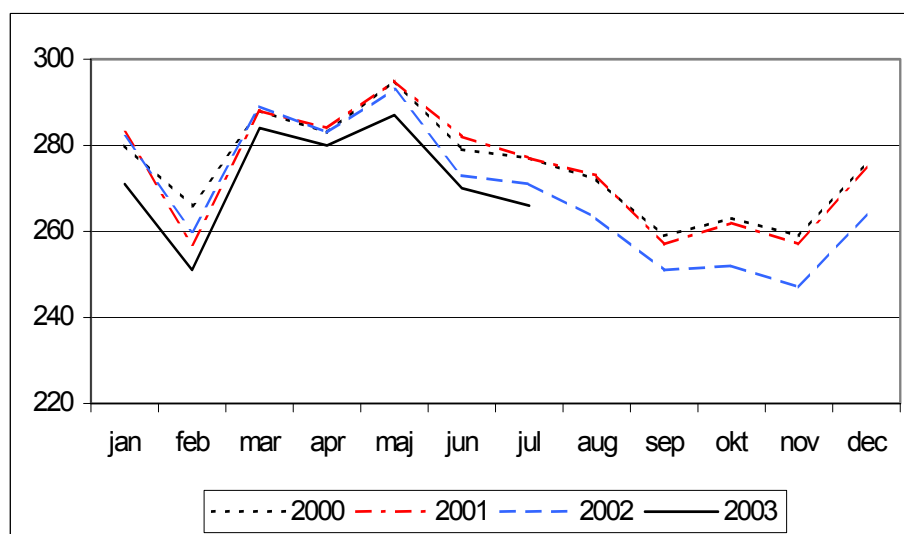
Slakten av nötkreatur uppgick till 78 800 ton under januari – juli 2003, en minskning med 5,5 % jämfört med samma period år 2002. Slakten av svin ökade med 1,1 % under samma period.

Under de två första kvartalen minskade slakten av kyckling med 2,0 % eller från 50 500 ton år 2002 till 49 500 ton år 2003.

Invägningen av mjölk minskade under januari – juli 2003 med 2,1 % jämfört med året före.

Partihandelns invägning av ägg minskade med 6,4 % under samma period.

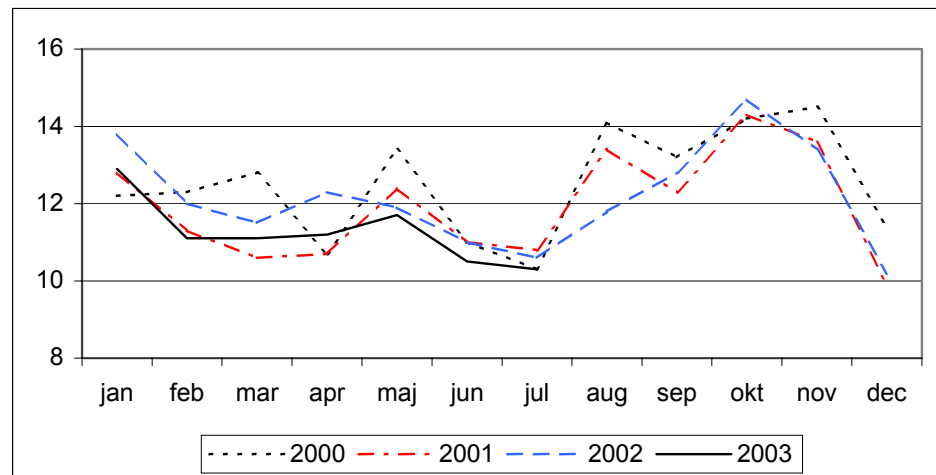
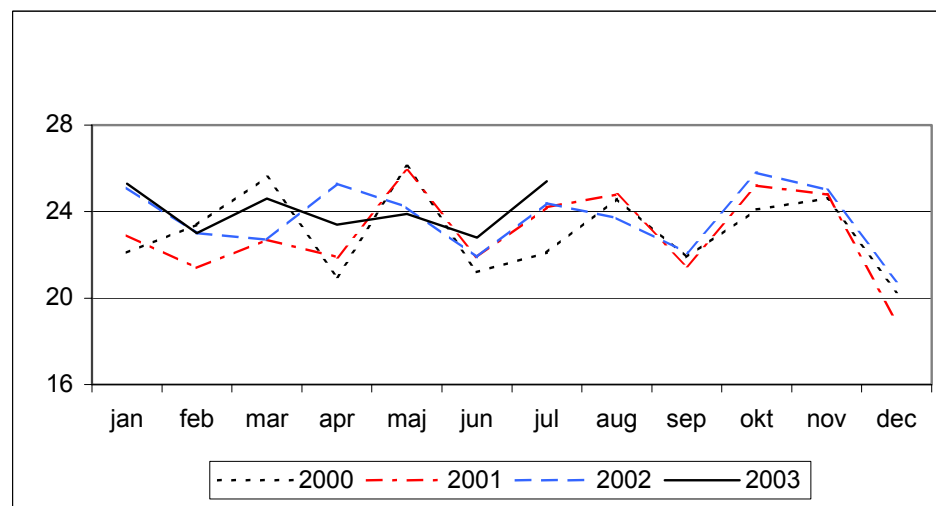
Diagram 1. Invägning av mjölk, milj kg.



Marjatta Niemi, tfn 036-15 59 34  
statistik@sjv.se

Statistiken har producerats av Statens Jordbruksverket, som ansvarar för officiell statistik inom området.

ISSN 1404-5834 Serie JO – Jordbruk, skogsbruk och fiske. Utkom den 15 september 2003.  
Tidigare publicering: Se avsnittet Fakta om statistiken.  
Utgivare av Statistiska meddelanden är Svante Öberg, SCB.

**Diagram 2. Slakt av nötkreatur, tusen ton.****Diagram 3. Slakt av svin, tusen ton.**

## Innehåll

<b>Tabeller</b>	<b>4</b>
<hr/>	
Teckenförklaring	4
1. Mjök, invägd vid mejeri.	4
2. Produktion vid mejeri (1 000 ton).	4
3. Slakt av större husdjur vid slakteri.	5
4. Slakt av kyckling vid slakteri.	6
5. Partihandelns invägning av ägg.	6
6. Slakt av nötkreatur, svin samt får och lamm inom EU, 1 000 ton.	6
7. Mjölkinvägning inom EU, 1 000 ton.	7
<b>Fakta om statistiken</b>	<b>8</b>
<hr/>	
<b>Detta omfattar statistiken</b>	<b>8</b>
<b>Så görs statistiken</b>	<b>9</b>
<b>Statistikens tillförlitlighet</b>	<b>9</b>
<b>Bra att veta</b>	<b>9</b>
Annan statistik	9
<b>In English</b>	<b>10</b>
<hr/>	
<b>Summary</b>	<b>10</b>
Decreased slaughterings of cattle in July 2003	10
<b>List of tables</b>	<b>10</b>

## Tabeller

### Teckenförklaring

Explanation of symbols

–	Noll	Zero
0	Mindre än 0,5	Less than 0.5
0,0	Mindre än 0,05	Less than 0.05
..	Uppgift inte tillgänglig eller för osäker för att anges	Data not available
.	Uppgift kan inte förekomma	Not applicable
*	Preliminär uppgift	Provisional figure

### 1. Mjök, invägd vid mejeri.

1. Milk delivered to dairies.

	2000	2001	2002	Jan – juli Jan - July			Juli 2001	Juli 2002	Juli 2003
				2001	2002	2003			
Kvantitet <i>Quantity 1000 ton</i>	3 297	3 290	3 226	1 966	1 950	1 910	277	271	266
Fetthalt (%) <i>Fat content</i>	4,18	4,20	4,17	4,19	4,15	4,19	4,06	3,99	4,06
Proteinhalt (%) <i>Protein content</i>	3,28	3,28	3,32	3,25	3,27	3,31	3,22	3,25	3,28

### 2. Produktion vid mejeri (1 000 ton).

2. Production at dairies (1 000 metric tons).

	2000	2001	2002	Jan – juli Jan - July			Juli 2001	Juli 2002	Juli 2003
				2001	2002	2003			
<b>Konsumtionsmjölk, totalt</b> <i>Drinking milk, total</i>	<b>1 000</b>	<b>1 002</b>	<b>1 003</b>	<b>571</b>	<b>572</b>	<b>569</b>	<b>73</b>	<b>76</b>	<b>74</b>
<b>Konsumtionsmjölk och syrade produkter</b> <i>Drinking milk and acidified milk</i>									
<b>Totalt Total</b>	<b>1 261</b>	<b>1 262</b>	<b>1 272</b>	<b>724</b>	<b>729</b>	<b>726</b>	<b>97</b>	<b>101</b>	<b>98</b>
Därav <i>Of which</i>									
> 2,0 %	502	495	486	285	281	272	40	39	38
1,0 – 2,0 %	498	506	513	288	292	294	36	39	38
< 1,0 %	261	262	273	151	157	160	21	23	22
<b>Grädde Cream</b>	<b>96,2</b>	<b>99,8</b>	<b>92,5</b>	<b>60,4</b>	<b>54,4</b>	<b>53,6</b>	<b>8,2</b>	<b>7,6</b>	<b>7,4</b>
<b>Ost Cheese</b>	<b>126,6</b>	<b>124,9</b>	<b>128,3</b>	<b>71,3</b>	<b>75,8</b>	<b>74,3</b>	<b>10,2</b>	<b>10,4</b>	<b>9,6</b>
<b>Smör Butter</b>	<b>29,8</b>	<b>30,2</b>	<b>28,5</b>	<b>19,1</b>	<b>17,3</b>	<b>18,4</b>	<b>2,5</b>	<b>2,2</b>	<b>2,4</b>
<b>Mjölkpulver Milk powder</b>	<b>47,1</b>	<b>45,2</b>	<b>38,8</b>	<b>31,1</b>	<b>27,0</b>	<b>26,0</b>	<b>4,6</b>	<b>3,8</b>	<b>3,9</b>

**3. Slakt av större husdjur vid slakteri.**

## 3. Slaughterings of livestock at slaughter houses.

	2000	2001	2002	Jan – juli Jan – July			Juli	Juli	Juli
				2001	2002	2003	2001	2002	2003
<b>Kalv Calves</b>									
Antal (1 000-tal) <i>1000 heads</i>	39,0	34,3	33,8	17,8	18,8	18,0	1,9	2,2	2,0
Kvantitet (1 000 ton) <i>Quantity</i>	4,4	4,1	4,2	2,1	2,3	2,3	0,2	0,3	0,3
<b>Stut Bullocks</b>									
Antal (1 000-tal) <i>1000 heads</i>	31,8	39,3	44,4	22,4	24,7	26,6	2,2	2,6	2,8
Kvantitet (1 000 ton) <i>Quantity</i>	9,4	11,8	13,3	6,8	7,5	8,0	0,7	0,8	0,8
<b>Tjur Bulls</b>									
Antal (1 000-tal) <i>1000 heads</i>	217,3	199,4	197,0	119,8	120,8	113,4	19,3	18,4	17,8
Kvantitet (1 000 ton) <i>Quantity</i>	69,5	64,3	63,5	38,7	39,1	36,3	6,3	6,0	5,7
<b>Kviga Heifers</b>									
Antal (1 000-tal) <i>1000 heads</i>	56,1	54,7	58,1	31,5	33,3	30,1	2,5	2,3	2,0
Kvantitet (1 000 ton) <i>Quantity</i>	14,4	14,4	15,5	8,4	9,0	8,1	0,7	0,6	0,5
<b>Ko Cows</b>									
Antal (1 000-tal) <i>1000 heads</i>	184,8	170,7	173,4	83,1	87,7	82,3	10,6	10,7	10,5
Kvantitet (1 000 ton) <i>Quantity</i>	52,0	48,6	50,0	23,8	25,5	24,0	3,0	3,0	3,0
<b>Storboskap Adult cattle</b>									
Antal (1 000-tal) <i>1000 heads</i>	490,0	464,0	472,9	256,7	266,5	252,4	34,6	33,9	33,1
Kvantitet (1 000 ton) <i>Quantity</i>	145,4	139,1	142,3	77,7	81,1	76,5	10,6	10,4	10,0
<b>Svin Pigs</b>									
Antal (1 000-tal) <i>1000 heads</i>	3 251,1	3 197,8	3 282,2	1 860,8	1 910,9	1 918,2	280,1	283,1	291,0
Kvantitet (1 000 ton) <i>Quantity</i>	277,0	275,9	283,8	160,8	166,5	168,4	24,2	24,4	25,4
<b>Häst Horses</b>									
Antal (1 000-tal) <i>1000 heads</i>	5,4	5,1	5,4	2,6	2,8	2,8	0,2	0,3	0,3
Kvantitet (1 000 ton) <i>Quantity</i>	1,5	1,4	1,5	0,7	0,8	0,8	0,1	0,1	0,1
<b>Får Sheep</b>									
Antal (1 000-tal) <i>1000 heads</i>	28,3	27,2	25,3	7,0	7,5	7,0	1,7	1,5	1,6
Kvantitet (1 000 ton) <i>Quantity</i>	0,7	0,7	0,7	0,2	0,2	0,2	0,0	0,0	0,0
<b>Lamm Lambs</b>									
Antal (1 000-tal) <i>1000 heads</i>	173,8	170,2	171,3	71,4	71,6	69,7	10,3	10,0	9,1
Kvantitet (1 000 ton) <i>Quantity</i>	3,2	3,1	3,2	1,3	1,3	1,3	0,2	0,2	0,2

**4. Slakt av kyckling vid slakteri.**

4. Slaughtering of chickens at slaughter houses.

				Jan – juni Jan - June			Andra kvartalet Second quarter		
	2000	2001	2002	2001	2002	2003	2001	2002	2003
Antal (1000-tal) <i>1000 heads</i>	68 617	73 356	77 383	36 186	38 584	37 786	18 015	19 370	18 670
Kvantitet (1000 ton) <i>Quantity</i>	89,9	96,1	101,4	47,4	50,5	49,5	23,6	25,4	24,5

**5. Partihandelns invägning av ägg.**

5. Eggs delivered to wholesalers.

				Jan – juli Jan – July			Juli		
	2000	2001	2002	2001	2002	2003	2001	2002	2003
Kvantitet <i>Quantity 1 000 ton</i>	65,1	71,5	68,2	41,8	40,8	38,2	6,1	6,1	5,9

Anm. Uppgiftsinsamlingen utökades i januari 2001, vilket från denna månad torde ha påverkat siffrorna med 6-7 % i höjande riktning.  
*The number of wholesalers delivering figures was increased in January 2001, which has influenced the presented figures with 6-7 % from that month.*

**6. Slakt av nötkreatur, svin samt får och lamm inom EU, 1 000 ton.**

6. Slaughtering of cattle, pigs, sheep and lambs within the EU, 1 000 tons.

	Nötkreatur Cattle			Svin Pigs			Får och lamm Sheep and lambs		
	2000	2001	2002	2000	2001	2002	2000	2001	2002
Belgien <i>Belgium</i>	275,4	285,2	305,4	1 055,2	1 071,7	1 043,5	4,6	3,9	3,2
Danmark <i>Denmark</i>	153,9	153,4	153,6	1 624,5	1 714,4	1 759,4	1,5	1,6	1,5
Tyskland <i>Germany</i>	1 303,5	1 361,5	1 316,4	3 981,9	4 074,3	4 122,6	44,3	46,5	43,9
Grekland <i>Greece</i>	63,3	59,9	62,0	141,4	136,6	139,4	80,8	79,4	81,5
Spanien <i>Spain</i>	631,8	642,0	664,2	2 912,4	2 992,7	3 122,6	232,3	236,4	239,5
Frankrike <i>France</i>	1 527,5	1 565,7	1 639,8	2 318,0	2 315,2	2 345,3	133,7	135,3	128,4
Irland <i>Ireland</i>	576,9	488,6	539,9	230,4	239,8	229,7	82,9	78,1	66,5
Italien <i>Italy</i>	1 154,1	1 133,0	1 133,8	1 488,5	1 509,6	1 535,9	65,4	62,1	58,7
Luxemburg <i>Luxembourg</i>	8,2	11,3	10,7	10,2	9,9	11,7	0,0	0,0	0,1
Nederländerna <i>Netherlands</i>	470,6	371,9	384,0	1 622,8	1 432,5	1 377,1	18,2	19,6	16,5
Österrike <i>Austria</i>	203,5	215,3	211,9	502,0	488,5	511,5	7,1	7,2	6,5
Portugal <i>Portugal</i>	100,4	94,0	105,0	327,1	315,2	328,0	12,2	11,2	12,0
Finland <i>Finland</i>	90,2	88,6	89,5	172,3	175,5	183,9	0,6	0,6	0,6
Sverige <i>Sweden</i>	149,8	143,2	146,5	277,0	275,9	283,8	3,9	3,8	3,9
Storbritannien <i>United Kingdom</i>	707,3	651,7	691,9	923,3	781,4	795,3	360,8	259,3	300,6
EU-15	7 416,5	7 265,3	7 454,4	17 586,8	17 533,2	17 789,7	1 048,3	945,0	963,3

**7. Mjölkinvägning inom EU, 1 000 ton.**

7. Milk delivered to dairies within the EU, 1 000 tons.

	Kvantitet <i>Quantity</i>			Fetthalt <i>Fat content</i>			Proteinhalt <i>Protein content</i>		
	2000	2001	2002	2000	2001	2002	2000	2001	2002
Belgien <i>Belgium</i>	3 124	3 088	2 895	4,09	4,10	4,07	3,32	3,35	3,32
Danmark <i>Denmark</i>	4 520	4 418	4 454	4,28	4,33	4,29	3,42	3,41	3,40
Tyskland <i>Germany</i>	26 984	26 883	26 583	4,23	4,24	4,20	3,42	3,43	3,42
Grekland <i>Greece</i>	556	611	562	3,67	3,62	3,60	3,10	3,05	3,04
Spanien <i>Spain</i>	5 432	5 812	5 955	3,75	3,74	3,76	3,13	3,13	3,15
Frankrike <i>France</i>	23 282	23 196	23 626	4,08	4,09	4,08	3,18	3,18	3,20
Irland <i>Ireland</i>	5 160	5 338	5 185	3,77	3,80	3,80	3,26	3,28	3,26
Italien <i>Italy</i>	10 084	10 006	10 334	3,66	3,67	3,67	3,26	3,27	3,29
Luxemburg <i>Luxembourg</i>	256	261	261	4,20	4,17	4,19	3,37	3,37	3,38
Nederländerna <i>Netherlands</i>	10 551	10 683	10 476	4,38	4,44	4,43	3,47	3,46	3,46
Österrike <i>Austria</i>	2 655	2 651	2 650	4,14	4,13	4,18	3,35	3,36	3,40
Portugal <i>Portugal</i>	1 868	1 816	1 936	3,84	3,84	3,84	3,22	3,26	3,26
Finland <i>Finland</i>	2 442	2 459	2 447	4,22	4,23	4,22	3,38	3,35	3,39
Sverige <i>Sweden</i>	3 297	3 290	3 226	4,18	4,20	4,17	3,28	3,28	3,32
Storbritannien <i>United Kingdom</i>	13 932	14 156	14 359	4,02	4,00	3,99	3,29	3,29	3,30
EU-15	114 141	114 667	114 951	4,08	4,09	4,07	3,31	3,32	3,32

## Fakta om statistiken

---

Statistik avseende slakt, invägning av mjölk och mejeriproduktion samt invägning av ägg används för marknadsbedömningar inom jordbrukssektorn både i Sverige och inom EU. Den största delen av denna statistik regleras av följande rådsdirektiv och kommissionsbeslut.

- Rådets direktiv 93/23/EEG, 93/24/EEG och 93/25/EEG av den 1 juni 1993 samt 97/77/EG av den 16 december 1997 om statistiska undersökningar av populationen och produktionen av grisar, nötkreatur samt får och getter.

- Kommissionens beslut 94/432/EG, 94/433/EG och 94/434//EG av den 30 maj 1994 om tillämpningsföreskrifter för rådets direktiv beträffande statistiska undersökningar av populationen och produktionen av grisar, nötkreatur samt får och getter

- Rådets direktiv 96/16/EG av den 19 mars 1996 om statistiska undersökningar av mjölk och mjölkprodukter.

- Kommissionens beslut 97/80/EG av den 18 december 1996 om tillämpningsföreskrifter till rådets direktiv 96/16/EG om statistiska undersökningar av mjölk och mjölkprodukter.

Före EU-medlemskapet användes denna statistik i Sverige för marknadsbedömningar och var ett viktigt underlagsmaterial vid de prisöverläggningar på jordbruksområdet, som förekom fram till slutet av 1980-talet.

### Detta omfattar statistiken

Statistiken utgörs av följande tre delar:

- Köttproduktion (djurslakt).
- Mjölkinvägning och mejeriproduktion.
- Invägning av ägg.

*Populationerna* utgörs av:

- Samtliga slakterier i landet för slakt av nötboskap, svin, får och getter samt kycklingar.
- Samtliga mejerier (för komjölk) i landet.
- Samtliga partihandelsföretag med invägning av ägg.



Redovisade *variabler* är följande

- Antal slaktdjursbesiktningar dvs antal hela och till hela omräknade halva kroppar.
- Slakt av djur uttryckt i ton.
- Kvantitet invägd mjölk samt producerade kvantiteter mjölkprodukter.
- Fett- och proteinhalt i invägd mjölk.
- Kvantiteter invägda ägg.

## **Så görs statistiken**

Uppgifter om slakten av nötkreatur, svin, häst samt får och lamm rapporteras månadsvis från alla slakterier i landet till Jordbruksverkets slaktdatabas. Statistiken baseras på uttag från denna databas.

Uppgifter om slakten per kvartal av fjäderfä insamlas från samtliga slakterier av Livsmedelsverket. Statistiken baseras på denna uppgiftsinsamling.

Uppgifter om invägd mjölk samt produktion av mejeriprodukter vid landets mejerier insamlas månadsvis av Svensk Mjölk AB. Statistiken avseende dessa produkter baseras på bearbetningar av denna insamling.

Uppgifter om invägda kvantiteter ägg vid landets partihandelsföretag insänds månadsvis till EuroÄgg AB. Statistiken baseras på denna uppgiftsinsamling.

## **Statistikens tillförlitlighet**

Tillförlitligheten i denna statistik torde vara god, eftersom uppgiftsplikt gäller för berörda slakterier och mejerier och bortfallet är mycket lågt. Vidare saknas uppgifter från företag vilka sammanlagt svarar för endast ett fåtal procent av invägningen av ägg.

## **Bra att veta**

Jämförbarheten över tiden är för de flesta uppgifter i denna statistik mycket god. Beträffande invägningen av ägg utökades i januari 2001 antalet uppgiftslämnande företag, vilket orsakade en höjning av de redovisade siffrorna med 6-7 %.

## **Annan statistik**

Mer information om statistiken och dess kvalitet ges i en särskild [Beskrivning av statistiken](#) på SCB:s webbplats, [www.scb.se](http://www.scb.se).

## In English

---

### Summary

#### Decreased slaughterings of cattle in July 2003

The slaughterings of cattle amounted to 78 800 metric tons in January – July 2003, a decrease by 5,5 % compared to the same period 2002. The slaughterings of pigs increased by 1,1 % during the same period.

During the first two quarters the slaughterings of chickens decreased by 2,0 % from 50 500 metric tons in 2002 to 49 500 metric tons in 2003.

The quantity of milk delivered to dairies in January - July 2003 decreased by 2,1 % compared to previous year.

The quantity of eggs delivered to wholesalers decreased by 6,4 % during the same period.

### List of tables

Explanation of symbols	4
1. Milk delivered to dairies.	4
2. Production at dairies (1 000 metric tons).	4
3. Slaughterings of livestock at slaughter houses.	5
4. Slaughterings of chickens at slaughter houses.	6
5. Eggs delivered to wholesalers.	6
6. Slaughterings of cattle, pigs, sheep and lambs within the EU, 1 000 tons.	6
7. Milk delivered to dairies within the EU, 1 000 tons.	7