

Animalieproduktion

Års- och månadsstatistik – 2003:9

Animal products – Yearly and Monthly Statistics – 2003:9

I korta drag

Ökad slakt av svin under september 2003

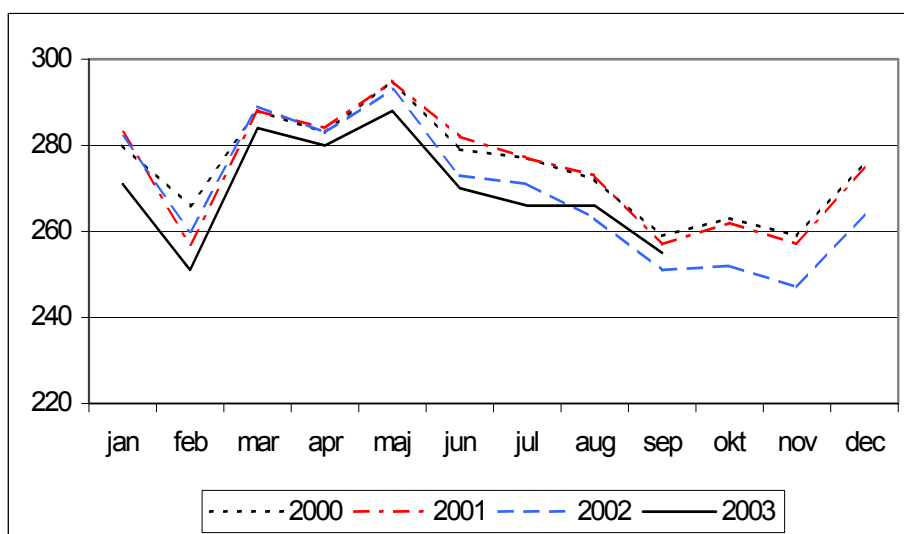
Slakten av svin uppgick till 215 900 ton under januari – september 2003, en ökning med 1,7 % jämfört med samma period år 2002. Slakten av nötkreatur minskade med 4,2 % under samma period.

Under de tre första kvartalen minskade slakten av kyckling med 4,6 % eller från 76 600 ton år 2002 till 73 100 ton år 2003.

Invägningen av mjölk minskade under januari – september 2003 med 1,4 % jämfört med året före.

Partihandelns invägning av ägg minskade med 5,0 % under samma period.

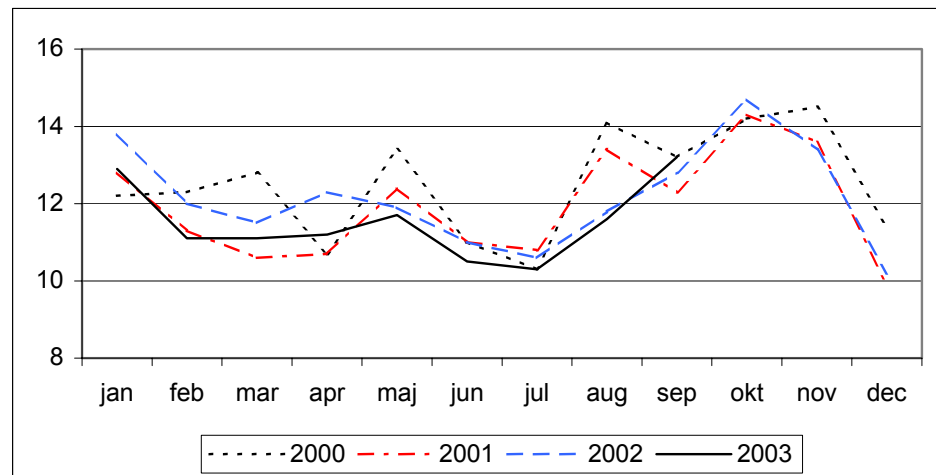
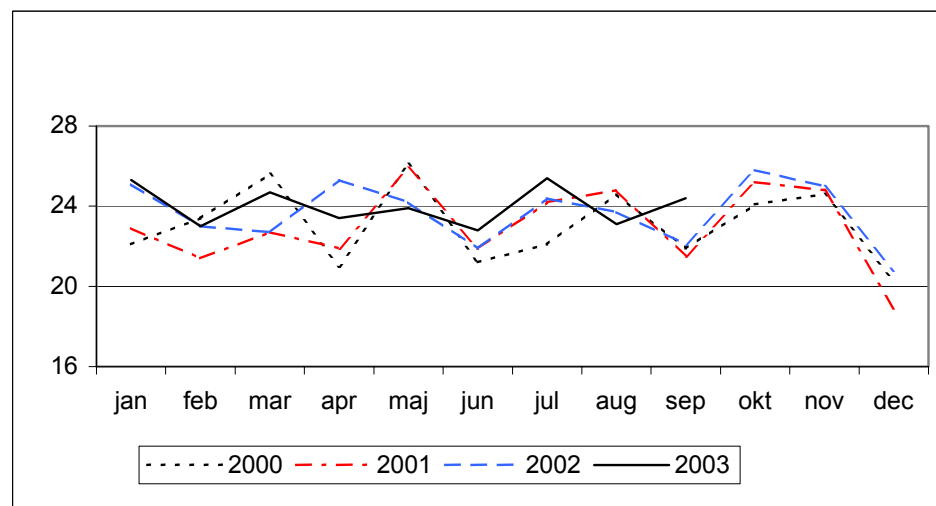
Diagram 1. Invägning av mjölk, milj kg.



Marjatta Niemi, tfn 036-15 59 34
statistik@sjv.se

Statistiken har producerats av Statens Jordbruksverk, som ansvarar för officiell statistik inom området.

ISSN 1404-5834 Serie JO – Jordbruk, skogsbruk och fiske. Utgivet den 14 november 2003.
Tidigare publicering: Se avsnittet Fakta om statistiken.
Utgivare av Statistiska meddelanden är Svante Öberg, SCB.

Diagram 2. Slakt av nötkreatur, tusen ton.**Diagram 3. Slakt av svin, tusen ton.**

Innehåll

Tabeller	4
Teckenförklaring	4
1. Mjök, invägd vid mejeri.	4
2. Produktion vid mejeri (1 000 ton).	4
3. Slakt av större husdjur vid slakteri.	5
4. Slakt av kyckling vid slakteri.	6
5. Partihandelns invägning av ägg.	6
6. Slakt av nötkreatur, svin samt får och lamm inom EU, 1 000 ton.	6
7. Mjölkinvägning inom EU, 1 000 ton.	7
Fakta om statistiken	8
Detta omfattar statistiken	8
Så görs statistiken	9
Statistikens tillförlitlighet	9
Bra att veta	9
Annan statistik	9
In English	10
Summary	10
Increased slaughterings of pigs in September 2003	10
List of tables	10

Tabeller

Teckenförklaring

Explanation of symbols

–	Noll	Zero
0	Mindre än 0,5	Less than 0.5
0,0	Mindre än 0,05	Less than 0.05
..	Uppgift inte tillgänglig eller för osäker för att anges	Data not available
.	Uppgift kan inte förekomma	Not applicable
*	Preliminär uppgift	Provisional figure

1. Mjök, invägd vid mejeri.

1. Milk delivered to dairies.

	2000	2001	2002	Jan – sep Jan - Sep			Sep	Sep	Sep
				2001	2002	2003	2001	2002	2003
Kvantitet <i>Quantity 1000 ton</i>	3 297	3 290	3 226	2 496	2 464	2 430	257	251	255
Fetthalt (%) <i>Fat content</i>	4,18	4,20	4,17	4,18	4,13	4,18	4,22	4,14	4,21
Proteinhalt (%) <i>Protein content</i>	3,28	3,28	3,32	3,27	3,28	3,32	3,35	3,39	3,42

2. Produktion vid mejeri (1 000 ton).

2. Production at dairies (1 000 metric tons).

	2000	2001	2002	Jan – sep Jan - Sep			Sep	Sep	Sep
				2001	2002	2003	2001	2002	2003
Konsumtionsmjölk, totalt <i>Drinking milk, total</i>	1 000	1 002	1 003	738	739	736	81	83	86
Konsumtionsmjölk och syrade produkter <i>Drinking milk and acidified milk</i>									
Totalt Total	1 261	1 262	1 272	938	945	940	103	106	109
Därav <i>Of which</i>									
> 2,0 %	502	495	486	368	362	351	39	40	39
1,0 – 2,0 %	498	506	513	374	379	380	42	43	44
< 1,0 %	261	262	273	195	204	208	22	23	25
Grädde Cream	96,2	99,8	92,5	76	68	67	7,0	6,7	6,6
Ost Cheese	126,6	124,9	128,3	92	97	95	10,3	10,5	10,1
Smör Butter	29,8	30,2	28,5	24	21	23	2,0	2,1	2,5
Mjölkpulver Milk powder	47,1	45,2	38,8	37	32	32	2,6	2,2	2,9

3. Slakt av större husdjur vid slakteri.

3. Slaughtering of livestock at slaughter houses.

	2000	2001	2002	Jan – sep Jan – Sep			Sep	Sep	Sep
				2001	2002	2003	2001	2002	2003
Kalv Calves									
Antal (1 000-tal) <i>1000 heads</i>	39,0	34,3	33,8	23,7	24,0	22,8	2,9	2,8	2,7
Kvantitet (1 000 ton) <i>Quantity</i>	4,4	4,1	4,2	2,8	2,9	2,9	0,3	0,3	0,3
Stut Bullocks									
Antal (1 000-tal) <i>1000 heads</i>	31,8	39,3	44,4	28,9	32,1	35,3	3,4	4,2	5,1
Kvantitet (1 000 ton) <i>Quantity</i>	9,4	11,8	13,3	8,7	9,7	10,6	1,0	1,2	1,5
Tjur Bulls									
Antal (1 000-tal) <i>1000 heads</i>	217,3	199,4	197,0	157,4	156,5	149,3	17,1	17,3	17,4
Kvantitet (1 000 ton) <i>Quantity</i>	69,5	64,3	63,5	50,9	50,7	47,8	5,5	5,5	5,5
Kviga Heifers									
Antal (1 000-tal) <i>1000 heads</i>	56,1	54,7	58,1	38,4	40,5	36,8	3,9	4,2	3,9
Kvantitet (1 000 ton) <i>Quantity</i>	14,4	14,4	15,5	10,3	10,9	9,8	1,0	1,1	1,0
Ko Cows									
Antal (1 000-tal) <i>1000 heads</i>	184,8	170,7	173,4	115,3	117,8	112,3	16,0	16,5	17,2
Kvantitet (1 000 ton) <i>Quantity</i>	52,0	48,6	50,0	32,8	33,9	32,5	4,4	4,6	4,9
Storboskap Adult cattle									
Antal (1 000-tal) <i>1000 heads</i>	490,0	464,0	472,9	340,0	346,9	333,7	40,4	42,1	43,6
Kvantitet (1 000 ton) <i>Quantity</i>	145,4	139,1	142,3	102,7	105,2	100,7	12,0	12,5	12,9
Svin Pigs									
Antal (1 000-tal) <i>1000 heads</i>	3 251,1	3 197,8	3 282,2	2 396,3	2 442,6	2 466,3	247,9	255,9	281,4
Kvantitet (1 000 ton) <i>Quantity</i>	277,0	275,9	283,8	207,1	212,3	215,9	21,5	22,0	24,4
Häst Horses									
Antal (1 000-tal) <i>1000 heads</i>	5,4	5,1	5,4	3,6	3,7	3,7	0,5	0,5	0,5
Kvantitet (1 000 ton) <i>Quantity</i>	1,5	1,4	1,5	1,0	1,0	1,0	0,1	0,1	0,1
Får Sheep									
Antal (1 000-tal) <i>1000 heads</i>	28,3	27,2	25,3	13,8	13,4	13,2	3,7	3,5	3,6
Kvantitet (1 000 ton) <i>Quantity</i>	0,7	0,7	0,7	0,4	0,4	0,4	0,1	0,1	0,1
Lamm Lambs									
Antal (1 000-tal) <i>1000 heads</i>	173,8	170,2	171,3	111,1	111,9	109,7	22,1	23,8	25,1
Kvantitet (1 000 ton) <i>Quantity</i>	3,2	3,1	3,2	2,1	2,1	2,0	0,4	0,4	0,5

4. Slakt av kyckling vid slakteri.

4. Slaughtering of chickens at slaughter houses.

	2000	2001	2002	Jan – sep Jan - Sep			Tredje kvartalet Third quarter		
				2001	2002	2003	2001	2002	2003
Antal (1000-tal) <i>1000 heads</i>	68 617	73 356	77 383	54 461	58 491	55 837	18 275	19 907	18 051
Kvantitet (1000 ton) <i>Quantity</i>	89,9	96,1	101,4	71,3	76,6	73,1	23,9	26,1	23,6

5. Partihandelns invägning av ägg.

5. Eggs delivered to wholesalers.

	2000	2001	2002	Jan – sep Jan – Sep			Sep	Sep	Sep
				2001	2002	2003	2001	2002	2003
Kvantitet <i>Quantity 1 000 ton</i>	65,1	71,5	68,2	53,8	51,7	49,1	5,5	5,4	5,6

Anm. Uppgiftsinsamlingen utökades i januari 2001, vilket från denna månad torde ha påverkat siffrorna med 6-7 % i höjande riktning.
The number of wholesalers delivering figures was increased in January 2001, which has influenced the presented figures with 6-7 % from that month.

6. Slakt av nötkreatur, svin samt får och lamm inom EU, 1 000 ton.

6. Slaughtering of cattle, pigs, sheep and lambs within the EU, 1 000 tons.

	Nötkreatur <i>Cattle</i>			Svin <i>Pigs</i>			Får och lamm <i>Sheep and lambs</i>		
	2000	2001	2002	2000	2001	2002	2000	2001	2002
Belgien <i>Belgium</i>	275,4	285,2	305,4	1 055,2	1 071,7	1 043,5	4,6	3,9	3,2
Danmark <i>Denmark</i>	153,9	153,4	153,6	1 624,5	1 714,4	1 759,4	1,5	1,6	1,5
Tyskland <i>Germany</i>	1 303,5	1 361,5	1 316,2	3 981,9	4 074,3	4 111,4	44,3	46,5	43,9
Grekland <i>Greece</i>	63,3	59,9	62,0	141,4	136,6	139,4	80,8	79,4	81,5
Spanien <i>Spain</i>	631,8	642,0	664,2	2 912,4	2 992,7	3 122,6	232,3	236,4	239,5
Frankrike <i>France</i>	1 527,5	1 565,7	1 639,8	2 318,0	2 315,2	2 345,3	133,7	135,3	128,4
Irland <i>Ireland</i>	576,9	488,6	539,9	230,4	239,8	229,7	82,9	78,1	66,5
Italien <i>Italy</i>	1 154,1	1 133,0	1 133,8	1 488,5	1 509,6	1 535,9	65,4	62,1	58,7
Luxemburg <i>Luxembourg</i>	8,2	11,3	10,7	10,2	9,9	11,7	0,0	0,0	0,1
Nederländerna <i>Netherlands</i>	470,6	371,9	384,0	1 622,8	1 432,5	1 377,1	18,2	19,6	16,5
Österrike <i>Austria</i>	203,5	215,3	211,9	502,0	488,5	511,5	7,1	7,2	6,5
Portugal <i>Portugal</i>	100,4	94,0	105,0	327,1	315,2	328,0	12,2	11,2	12,0
Finland <i>Finland</i>	90,2	88,6	89,5	172,3	175,5	183,9	0,6	0,6	0,6
Sverige <i>Sweden</i>	149,8	143,2	146,5	277,0	275,9	283,8	3,9	3,8	3,9
Storbritannien <i>United Kingdom</i>	707,3	651,7	691,9	923,3	781,4	795,3	360,8	259,3	300,6
EU-15	7 416,5	7 265,3	7 454,3	17 586,8	17 533,2	17 778,5	1 048,3	945,0	963,3

7. Mjölkinvägning inom EU, 1 000 ton.

7. Milk delivered to dairies within the EU, 1 000 tons.

	Kvantitet <i>Quantity</i>			Fetthalt <i>Fat content</i>			Proteinhalt <i>Protein content</i>		
	2000	2001	2002	2000	2001	2002	2000	2001	2002
Belgien <i>Belgium</i>	3 124	3 088	2 895	4,09	4,10	4,07	3,32	3,35	3,32
Danmark <i>Denmark</i>	4 520	4 418	4 454	4,28	4,33	4,29	3,42	3,41	3,40
Tyskland <i>Germany</i>	26 984	26 883	26 583	4,23	4,24	4,20	3,42	3,43	3,42
Grekland <i>Greece</i>	556	611	562	3,67	3,62	3,60	3,10	3,05	3,04
Spanien <i>Spain</i>	5 432	5 812	5 955	3,75	3,74	3,76	3,13	3,13	3,15
Frankrike <i>France</i>	23 282	23 196	23 626	4,08	4,09	4,08	3,18	3,18	3,20
Irland <i>Ireland</i>	5 160	5 338	5 185	3,77	3,80	3,80	3,26	3,28	3,26
Italien <i>Italy</i>	10 084	10 006	9 985	3,66	3,67	3,67	3,26	3,27	3,29
Luxemburg <i>Luxembourg</i>	256	261	261	4,20	4,17	4,19	3,37	3,37	3,38
Nederländerna <i>Netherlands</i>	10 551	10 683	10 476	4,38	4,44	4,43	3,47	3,46	3,46
Österrike <i>Austria</i>	2 655	2 651	2 650	4,14	4,13	4,18	3,35	3,36	3,40
Portugal <i>Portugal</i>	1 868	1 816	1 936	3,84	3,84	3,84	3,22	3,26	3,26
Finland <i>Finland</i>	2 442	2 459	2 447	4,22	4,23	4,22	3,38	3,35	3,39
Sverige <i>Sweden</i>	3 297	3 290	3 226	4,18	4,20	4,17	3,28	3,28	3,32
Storbritannien <i>United Kingdom</i>	13 932	14 156	14 359	4,02	4,00	3,99	3,29	3,29	3,30
EU-15	114 141	114 667	114 602	4,08	4,09	4,07	3,31	3,32	3,32

Fakta om statistiken

Statistik avseende slakt, invägning av mjölk och mejeriproduktion samt invägning av ägg används för marknadsbedömningar inom jordbrukssektorn både i Sverige och inom EU. Den största delen av denna statistik regleras av följande rådsdirektiv och kommissionsbeslut.

- Rådets direktiv 93/23/EEG, 93/24/EEG och 93/25/EEG av den 1 juni 1993 samt 97/77/EG av den 16 december 1997 om statistiska undersökningar av populationen och produktionen av grisar, nötkreatur samt får och getter.

- Kommissionens beslut 94/432/EG, 94/433/EG och 94/434//EG av den 30 maj 1994 om tillämpningsföreskrifter för rådets direktiv beträffande statistiska undersökningar av populationen och produktionen av grisar, nötkreatur samt får och getter

- Rådets direktiv 96/16/EG av den 19 mars 1996 om statistiska undersökningar av mjölk och mjölkprodukter.

- Kommissionens beslut 97/80/EG av den 18 december 1996 om tillämpningsföreskrifter till rådets direktiv 96/16/EG om statistiska undersökningar av mjölk och mjölkprodukter.

Före EU-medlemskapet användes denna statistik i Sverige för marknadsbedömningar och var ett viktigt underlagsmaterial vid de prisöverläggningar på jordbruksområdet, som förekom fram till slutet av 1980-talet.

Detta omfattar statistiken

Statistiken utgörs av följande tre delar:

- Köttproduktion (djurslakt).
- Mjölkinvägning och mejeriproduktion.
- Invägning av ägg.

Populationerna utgörs av:

- Samtliga slakterier i landet för slakt av nötboskap, svin, får och getter samt kycklingar.
- Samtliga mejerier (för komjölk) i landet.
- Samtliga partihandelsföretag med invägning av ägg.

Redovisade *variabler* är följande

- Antal slaktdjursbesiktningar dvs antal hela och till hela omräknade halva kroppar.
- Slakt av djur uttryckt i ton.
- Kvantitet invägd mjölk samt producerade kvantiteter mjölkprodukter.
- Fett- och proteinhalt i invägd mjölk.
- Kvantiteter invägda ägg.

Så görs statistiken

Uppgifter om slakten av nötkreatur, svin, häst samt får och lamm rapporteras månadsvis från alla slakterier i landet till Jordbruksverkets slaktdatabas. Statistiken baseras på uttag från denna databas.

Uppgifter om slakten per kvartal av fjäderfä insamlas från samtliga slakterier av Livsmedelsverket. Statistiken baseras på denna uppgiftsinsamling.

Uppgifter om invägd mjölk samt produktion av mejeriprodukter vid landets mejerier insamlas månadsvis av Svensk Mjölk AB. Statistiken avseende dessa produkter baseras på bearbetningar av denna insamling.

Uppgifter om invägda kvantiteter ägg vid landets partihandelsföretag insänds månadsvis till EuroÄgg AB. Statistiken baseras på denna uppgiftsinsamling.

Statistikens tillförlitlighet

Tillförlitligheten i denna statistik torde vara god, eftersom uppgiftsplikt gäller för berörda slakterier och mejerier och bortfallet är mycket lågt. Vidare saknas uppgifter från företag vilka sammanlagt svarar för endast ett fåtal procent av invägningen av ägg.

Bra att veta

Jämförbarheten över tiden är för de flesta uppgifter i denna statistik mycket god. Beträffande invägningen av ägg utökades i januari 2001 antalet uppgiftslämnande företag, vilket orsakade en höjning av de redovisade siffrorna med 6-7 %.

Annan statistik

Mer information om statistiken och dess kvalitet ges i en särskild [Beskrivning av statistiken](#) på SCB:s webbplats, www.scb.se.

In English

Summary

Increased slaughterings of pigs in September 2003

The slaughterings of pigs amounted to 215 900 metric tons in January – September 2003, an increase by 1,7 % compared to the same period 2002. The slaughterings of cattle decreased by 4,2 % during the same period.

During the first three quarters the slaughterings of chickens decreased by 4,6 % from 76 600 metric tons in 2002 to 73 100 metric tons in 2003.

The quantity of milk delivered to dairies in January – September 2003 decreased by 1,4 % compared to previous year.

The quantity of eggs delivered to wholesalers decreased by 5,0 % during the same period.

List of tables

Explanation of symbols	4
1. Milk delivered to dairies.	4
2. Production at dairies (1 000 metric tons).	4
3. Slaughterings of livestock at slaughter houses.	5
4. Slaughterings of chickens at slaughter houses.	6
5. Eggs delivered to wholesalers.	6
6. Slaughterings of cattle, pigs, sheep and lambs within the EU, 1 000 tons.	6
7. Milk delivered to dairies within the EU, 1 000 tons.	7