

Animalieproduktion

Års- och månadsstatistik - 2004:12

Animal products - Annual and Monthly Statistics - 2004:12

I korta drag

Ökad slakt av svin under januari - december 2004

Slakten av svin uppgick till 293 700 ton under januari - december 2004, en ökning med 2,2 % jämfört med samma period år 2003. Slakten av nötkreatur ökade med 1,4 % under samma period.

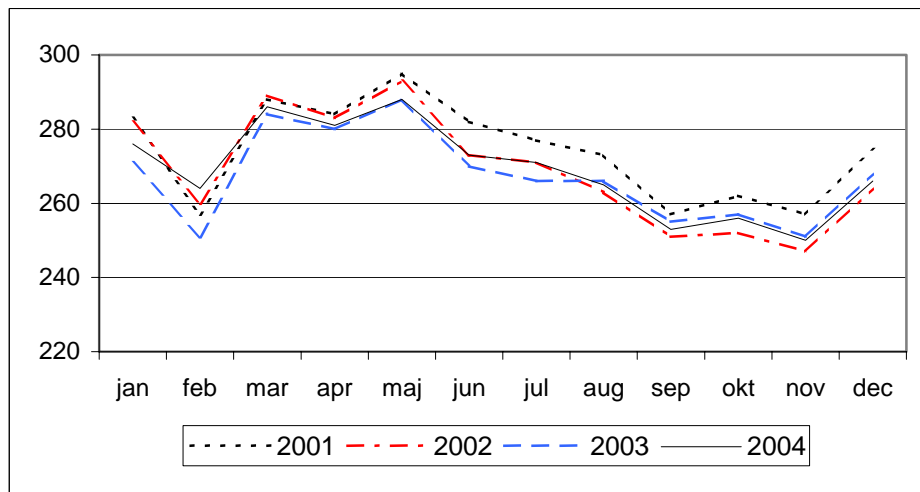
Slakten av kyckling minskade med 6,8 % eller från 97 900 ton år 2003 till 91 200 ton år 2004.

Invägningen av mjölk ökade under januari - december 2004 med 0,7 % jämfört med året före.

Partihandelns invägning av ägg ökade med 10,9 % under samma period.

Diagram 1. Invägning av mjölk (1 000 ton).

Figure 1. Milk delivered to dairies (1 000 metric tons).



Marjatta Niemi, tfn 036-15 59 34
statistik@sjv.se

Statistiken har producerats av Statens Jordbruksverket, som ansvarar för officiell statistik inom området.

ISSN 1404-5834 Serie JO – Jordbruk, skogsbruk och fiske. Utkom den 22 februari 2005.

Tidigare publicering: Se avsnittet Fakta om statistiken.

Utgivare av Statistiska meddelanden är Svante Öberg, SCB.

Diagram 2. Slakt av nötkreatur (1 000 ton).

Figure 2. Slaughtering of cattle (1 000 metric tons).

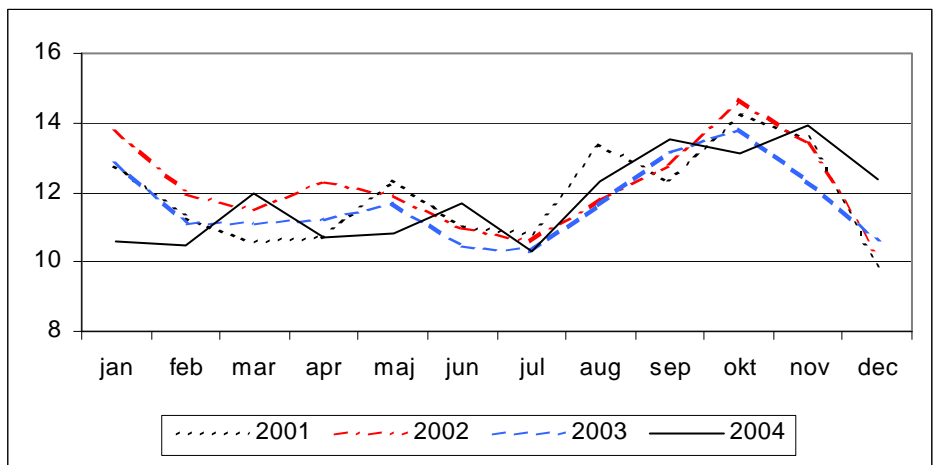
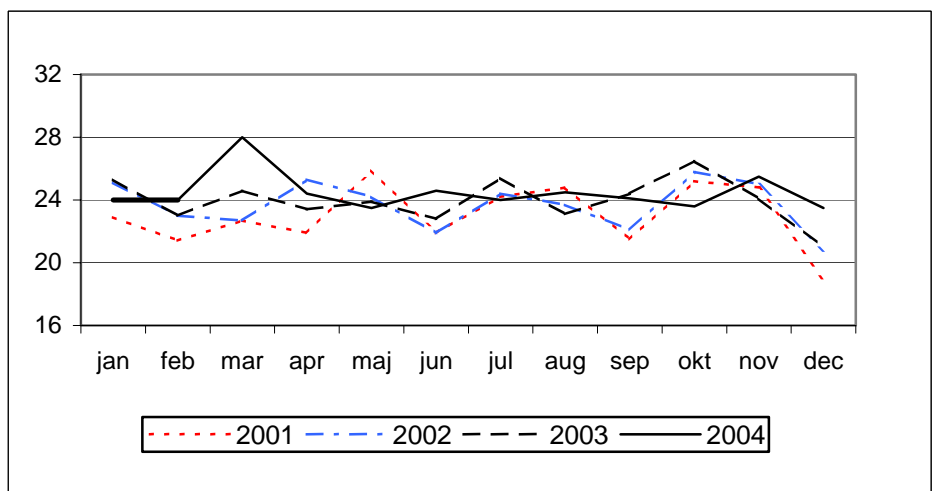


Diagram 3. Slakt av svin (1 000 ton).

Figure 3. Slaughtering of pigs (1 000 metric tons).



Innehåll

Tabeller	4
<hr/>	
Teckenförklaring	4
1. Mjök, invägd vid mejeri.	4
2. Produktion vid mejeri (1 000 ton).	4
3. Slakt av större husdjur vid slakteri.	5
4. Slakt av kyckling vid slakteri.	6
5. Partihandelns invägning av ägg.	6
6. Slakt av nötkreatur, svin samt får och lamm inom EU, 1 000 ton.	6
7. Mjölkinvägning inom EU, 1 000 ton.	7
Fakta om statistiken	8
<hr/>	
Detta omfattar statistiken	8
Så görs statistiken	9
Statistikens tillförlitlighet	9
Bra att veta	9
Annan statistik	9
Elektronisk publicering	9
In English	11
<hr/>	
Summary	11
Increased slaughterings of pigs in January - December 2004	11
List of tables	11

Tabeller

Teckenförklaring

Explanation of symbols

–	Noll	Zero
0	Mindre än 0,5	Less than 0.5
0,0	Mindre än 0,05	Less than 0.05
..	Uppgift inte tillgänglig eller för osäker för att anges	Data not available
.	Uppgift kan inte förekomma	Not applicable
*	Preliminär uppgift	Provisional figure

1. Mjök, invägd vid mejeri.

1. Milk delivered to dairies.

	2002	2003	2004	Jan - dec <i>Jan - Dec</i>			Dec 2002	Dec 2003	Dec 2004
				2002	2003	2004			
Kvantitet <i>Quantity 1000 ton</i>	3 226	3 206	3 229	3 226	3 206	3 229	264	268	266
Fetthalt (%) <i>Fat content</i>	4,17	4,22	4,25	4,17	4,22	4,25	4,30	4,29	4,34
Proteinhalt (%) <i>Protein content</i>	3,32	3,35	3,38	3,32	3,35	3,38	3,40	3,41	3,41

2. Produktion vid mejeri (1 000 ton).

2. Production at dairies (1 000 metric tons).

	2002	2003	2004	Jan - dec <i>Jan - Dec</i>			Dec 2002	Dec 2003	Dec 2004
				2002	2003	2004			
Konsumtionsmjölk, totalt <i>Drinking milk, total</i>	1 022	1 012	1 006	1 022	1 012	1 006	88	89	87
Konsumtionsmjölk och syrade produkter <i>Drinking milk and acidified milk</i>									
Totalt Total	1 291	1 278	1 269	1 291	1 278	1 269	106	108	106
Därav <i>Of which</i>									
> 2,0 %	486	469	441	486	469	441	41	40	38
1,0 – 2,0 %	513	512	513	513	512	513	43	43	44
< 1,0 %	292	297	315	292	297	315	23	25	24
Grädde Cream	92,5	90,7	90,0	92,5	90,7	90,0	9,3	9,3	9,2
Ost Cheese	128,3	125,0	117,8	128,3	125,0	117,8	10,7	9,9	10,1
Smör Butter	28,5	30,2	32,1	28,5	30,2	32,1	2,3	2,4	2,4
Mjölkpulver Milk powder	38,8	40,9	48,1	38,8	40,9	48,1	3,3	4,0	3,6

3. Slakt av större husdjur vid slakteri.

3. Slaughtering of livestock at slaughter houses.

	2002	2003	2004	Jan - dec Jan - Dec			Dec 2002	Dec 2003	Dec 2004
				2002	2003	2004			
Kalv Calves									
Antal (1 000-tal) <i>1000 heads</i>	33,8	31,6	33,9	33,8	31,6	33,9	2,2	2,4	3,5
Kvantitet (1 000 ton) <i>Quantity</i>	4,2	4,1	4,6	4,2	4,1	4,6	0,3	0,3	0,5
Stut Bullocks									
Antal (1 000-tal) <i>1000 heads</i>	44,4	49,1	55,9	44,4	49,1	55,9	3,4	4,1	5,6
Kvantitet (1 000 ton) <i>Quantity</i>	13,3	14,6	16,6	13,3	14,6	16,6	1,0	1,2	1,6
Tjur Bulls									
Antal (1 000-tal) <i>1000 heads</i>	197,0	187,4	184,9	197,0	187,4	184,9	11,3	11,1	10,8
Kvantitet (1 000 ton) <i>Quantity</i>	63,5	59,8	59,1	63,5	59,8	59,1	3,6	3,5	3,4
Kviga Heifers									
Antal (1 000-tal) <i>1000 heads</i>	58,1	52,3	54,8	58,1	52,3	54,8	4,5	4,6	8,0
Kvantitet (1 000 ton) <i>Quantity</i>	15,5	13,9	14,6	15,5	13,9	14,6	1,2	1,2	2,1
Ko Cows									
Antal (1 000-tal) <i>1000 heads</i>	173,4	165,5	162,3	173,4	165,5	162,3	14,2	15,1	16,7
Kvantitet (1 000 ton) <i>Quantity</i>	50,0	47,9	47,5	50,0	47,9	47,5	4,2	4,4	4,9
Storboskap Adult cattle									
Antal (1 000-tal) <i>1000 heads</i>	472,9	454,2	457,3	472,9	454,2	457,3	33,4	34,9	41,0
Kvantitet (1 000 ton) <i>Quantity</i>	142,3	136,3	137,7	142,3	136,3	137,7	9,9	10,3	11,9
Svin Pigs									
Antal (1 000-tal) <i>1000 heads</i>	3 282,1	3 304,9	3 364,8	3 282,1	3 304,9	3 364,8	248,0	250,5	277,8
Kvantitet (1 000 ton) <i>Quantity</i>	283,8	287,5	293,7	283,8	287,5	293,7	20,8	21,0	23,5
Häst Horses									
Antal (1 000-tal) <i>1000 heads</i>	5,4	5,3	5,0	5,4	5,3	5,0	0,4	0,4	0,4
Kvantitet (1 000 ton) <i>Quantity</i>	1,5	1,4	1,4	1,5	1,4	1,4	0,1	0,1	0,1
Får Sheep									
Antal (1 000-tal) <i>1000 heads</i>	25,3	25,3	25,8	25,3	25,3	25,8	2,7	2,4	2,5
Kvantitet (1 000 ton) <i>Quantity</i>	0,7	0,7	0,7	0,7	0,7	0,7	0,1	0,1	0,1
Lamm Lambs									
Antal (1 000-tal) <i>1000 heads</i>	171,3	166,7	167,3	171,3	166,7	167,3	11,5	10,8	9,6
Kvantitet (1 000 ton) <i>Quantity</i>	3,2	3,0	3,1	3,2	3,0	3,1	0,2	0,2	0,2

4. Slakt av kyckling vid slakteri.

4. Slaughterings of chickens at slaughter houses.

				Jan - dec Jan - Dec			Fjärde kvartalet Forth quarter		
	2002	2003	2004	2002	2003	2004	2002	2003	2004
Antal (1000-tal) <i>1000 heads</i>	77 383	74 742	69 628	77 383	74 742	69 628	18 892	18 905	19 605
Kvantitet (1000 ton) <i>Quantity</i>	101,4	97,9	91,2	101,4	97,9	91,2	24,7	24,8	25,7

5. Partihandelns invägning av ägg.

5. Eggs delivered to wholesalers.

				Jan - dec Jan - Dec			Dec	Dec	Dec
	2002	2003	2004	2002	2003	2004	2002	2003	2004
Kvantitet <i>Quantity 1 000 ton</i>	68,3	67,6	75,0	68,3	67,6	75,0	5,6	6,2	6,6

6. Slakt av nötkreatur, svin samt får och lamm inom EU, 1 000 ton.

6. Slaughterings of cattle, pigs, sheep and lambs within the EU, 1 000 tons.

	Nötkreatur <i>Cattle</i>			Svin <i>Pigs</i>			Får och lamm <i>Sheep and lambs</i>		
	2001	2002	2003	2001	2002	2003	2001	2002	2003
Belgien <i>Belgium</i>	285,2	305,4	275,2	1 071,7	1 043,5	1 028,7	3,9	3,2	3,5
Danmark <i>Denmark</i>	153,4	153,6	146,6	1 714,4	1 759,4	1 761,5	1,6	1,5	1,5
Tyskland <i>Germany</i>	1 361,5	1 316,2	1 226,2	4 074,3	4 110,1	4 239,3	46,5	43,8	45,7
Grekland <i>Greece</i>	59,9	62,0	61,8	136,6	139,4	133,6	79,4	81,5	79,8
Spanien <i>Spain</i>	642,0	676,1	703,5	2 992,7	3 070,1	3 189,5	236,4	237,1	236,2
Frankrike <i>France</i>	1 565,7	1 639,9	1 631,2	2 315,2	2 350,4	2 340,2	135,3	129,3	129,0
Irland <i>Ireland</i>	488,6	539,9	567,8	239,8	229,7	217,2	78,1	66,5	63,3
Italien <i>Italy</i>	1 133,0	1 133,8	1 127,8	1 509,6	1 535,9	1 588,9	62,1	58,7	56,4
Luxemburg <i>Luxembourg</i>	11,3	10,7	10,9	9,9	11,7	12,3	0,0	0,1	0,1
Nederländerna <i>Netherlands</i>	371,9	384,0	364,8	1 432,5	1 377,1	1 252,9	19,6	16,5	15,2
Österrike <i>Austria</i>	215,3	211,9	208,1	488,5	511,5	505,9	7,2	6,5	0,0
Portugal <i>Portugal</i>	94,0	105,0	104,7	315,2	328,0	327,8	11,2	12,0	11,3
Finland <i>Finland</i>	88,6	89,5	93,9	175,5	183,9	193,0	0,6	0,6	0,6
Sverige <i>Sweden</i>	143,2	146,5	140,4	275,9	283,8	287,5	3,8	3,9	3,7
Storbritannien <i>United Kingdom</i>	651,7	692,1	695,8	781,4	795,3	714,5	259,3	300,3	299,8
EU-15	7 265,3	7 466,5	7 358,8	17 533,2	17 729,9	17 793,0	945,0	961,4	946,1

7. Mjölkinvägning inom EU, 1 000 ton.

7. Milk delivered to dairies within the EU, 1 000 tons.

	Kvantitet Quantity			Fetthalt Fat content			Proteinhalt Protein content		
	2001	2002	2003	2001	2002	2003	2001	2002	2003
Belgien <i>Belgium</i>	3 088	2 895	2 829	4,10	4,08	4,02	3,35	3,32	3,26
Danmark <i>Denmark</i>	4 418	4 454	4 540	4,33	4,29	4,30	3,41	3,40	3,40
Tyskland <i>Germany</i>	26 883	26 621	27 320	4,24	4,20	4,19	3,43	3,42	3,43
Grekland <i>Greece</i>	611	562	649	3,62	3,60	3,65	3,05	3,04	3,01
Spanien <i>Spain</i>	5 812	5 955	5 893	3,74	3,76	3,74	3,13	3,15	3,14
Frankrike <i>France</i>	23 196	23 634	23 118	4,09	4,08	4,07	3,18	3,20	3,20
Irland <i>Ireland</i>	5 338	5 189	5 350	3,80	3,80	3,79	3,28	3,26	3,29
Italien <i>Italy</i>	10 006	9 985	10 216	3,67	3,67	3,67	3,28	3,29	3,28
Luxemburg <i>Luxembourg</i>	261	261	257	4,17	4,19	4,21	3,37	3,38	3,39
Nederländerna <i>Netherlands</i>	10 683	10 476	10 694	4,44	4,43	4,40	3,46	3,46	3,47
Österrike <i>Austria</i>	2 651	2 650	2 645	4,13	4,18	4,18	3,36	3,40	3,39
Portugal <i>Portugal</i>	1 816	1 936	1 818	3,84	3,84	3,83	3,26	3,26	3,25
Finland <i>Finland</i>	2 459	2 447	2 399	4,24	4,22	4,24	3,35	3,39	3,40
Sverige <i>Sweden</i>	3 290	3 226	3 206	4,20	4,18	4,22	3,28	3,32	3,35
Storbritannien <i>United Kingdom</i>	14 156	14 359	14 554	4,00	3,99	3,97	3,29	3,30	3,31
EU-15	114 667	114 652	115 489	4,09	4,07	4,06	3,32	3,32	3,33

Fakta om statistiken

Statistik avseende slakt, invägning av mjölk och mejeriproduktion samt invägning av ägg används för marknadsbedömningar inom jordbrukssektorn både i Sverige och inom EU. Den största delen av denna statistik regleras av följande rådsdirektiv och kommissionsbeslut.

- Rådets direktiv 93/23/EEG, 93/24/EEG och 93/25/EEG av den 1 juni 1993 samt 97/77/EG av den 16 december 1997 om statistiska undersökningar av populationen och produktionen av grisar, nötkreatur samt får och getter.

- Kommissionens beslut 94/432/EG, 94/433/EG och 94/434//EG av den 30 maj 1994 om tillämpningsföreskrifter för rådets direktiv beträffande statistiska undersökningar av populationen och produktionen av grisar, nötkreatur samt får och getter

- Rådets direktiv 96/16/EG av den 19 mars 1996 om statistiska undersökningar av mjölk och mjölkprodukter.

- Kommissionens beslut 97/80/EG av den 18 december 1996 om tillämpningsföreskrifter till rådets direktiv 96/16/EG om statistiska undersökningar av mjölk och mjölkprodukter.

Före EU-medlemskapet användes denna statistik i Sverige för marknadsbedömningar och var ett viktigt underlagsmaterial vid de prisöverläggningar på jordbruksområdet, som förekom fram till slutet av 1980-talet.

Detta omfattar statistiken

Den statistik i detta Statistiska meddelande som ingår i Sveriges officiella statistik utgörs av följande tre delar:

- Köttproduktion (djurslakt).
- Mjölkinvägning och mejeriproduktion.
- Invägning av ägg.

Populationerna utgörs av:

- Samtliga slakterier i landet för slakt av nötboskap, svin, får och getter samt kycklingar.
- Samtliga mejerier (för komjölk) i landet.
- Samtliga partihandelsföretag med invägning av ägg.

Redovisade *variabler* är följande

- Antal slaktdjursbesiktningar dvs antal hela och till hela omräknade halva kroppar.
- Besiktigade slaktdjur omräknat till kvantitet kött (vara med ben) i ton.
- Kvantitet invägd mjölk samt producerade kvantiteter mjölkprodukter.
- Fett- och proteinhalt i invägd mjölk.
- Kvantiteter invägda ägg.

Så görs statistiken

Uppgifter om slakten av nötkreatur, svin, häst samt får och lamm rapporteras veckovis från alla slakterier i landet till Jordbruksverkets slaktdatabas. Statistiken baseras på uttag från denna databas.

Uppgifter om slakten per kvartal av fjäderfä insamlas från samtliga slakterier av Livsmedelsverket. Statistiken baseras på denna uppgiftsinsamling.

Statistiken avseende invägd mjölk och produktion av mjölkprodukter baseras på månadsvis insamlade uppgifter från landets mejerier.

Statistiken avseende invägda kvantiteter ägg vid landets partihandelsföretag baseras månadsvis insamling från ett urval av dessa företag.

Statistikens tillförlitlighet

Tillförlitligheten i denna statistik torde vara god, eftersom uppgiftsplikt gäller för berörda slakterier och mejerier och bortfallet är mycket lågt. Vidare saknas uppgifter från företag vilka sammanlagt svarar för endast ett fåtal procent av invägningen av ägg.

Bra att veta

Jämförbarheten över tiden är för de flesta uppgifter i denna statistik mycket god. Beträffande invägningen av ägg utökades i januari 2001 antalet uppgiftslämnande företag, vilket orsakade en höjning av de redovisade siffrorna med 6-7 %.

Annan statistik

Längre serier publiceras som en Excel-fil och kan hämtas på Jordbruksverkets webbplats www.sjv.se.

Elektronisk publicering

Detta statistiska meddelande finns kostnadsfritt åtkomligt på Jordbruksverkets webbplats <http://www.sjv.se> under Statistik & fakta samt på SCB:s webbplats <http://www.scb.se> under Jord- och skogsbruk, fiske.

Statistiska meddelanden inom området jordbruksstatistik trycks fr.o.m. 2002 inte längre upp för distribution. I stället för att prenumerera på tryckta Statistiska meddelanden finns det möjlighet att, vid varje tillfälle som officiell jordbruksstatistik publiceras, utan avgift erhålla ett meddelande om detta per e-post tillsammans med publikationen i pdf-format. De som önskar ingå i denna form av prenumerationservice skall sända en anmälan per e-post till gunilla.thorsell@sjv.se.

Enskilda exemplar av publikationerna kan erhållas som papperskopior till ett pris av 50 kr per exemplar. Dessa kan vid varje enskilt fall beställas från Marjatta Niemi tfn: 036 - 15 59 34, fax: 036 - 34 01 96, post: Jordbruksverket, 551 82 Jönköping, e-post: marjatta.niemi@sjv.se.

Mer information om statistiken och dess kvalitet ges i en särskild Beskrivning av statistiken.

In English

Summary

Increased slaughterings of pigs in January - December 2004

The slaughterings of pigs amounted to 293 700 metric tons in January - December 2004, an increase by 2,2 % compared to the same period 2003. The slaughterings of cattle increased by 1,4 % during the same period.

The slaughterings of chickens decreased by 6,8 % from 97 900 in 2003 to 91 200 metric tons in 2004.

The quantity of milk delivered to dairies in January - December 2004 increased by 0,7 % compared to previous year.

The quantity of eggs delivered to wholesalers increased by 10,9 % during the same period.

List of tables

Explanation of symbols	4
1. Milk delivered to dairies.	4
2. Production at dairies (1 000 metric tons).	4
3. Slaughterings of livestock at slaughter houses.	5
4. Slaughterings of chickens at slaughter houses.	6
5. Eggs delivered to wholesalers.	6
6. Slaughterings of cattle, pigs, sheep and lambs within the EU, 1 000 tons.	6
7. Milk delivered to dairies within the EU, 1 000 tons.	7