

## Animalieproduktion

Års- och månadsstatistik - 2007:4

Animal products - Annual and Monthly Statistics - 2007:4

### I korta drag

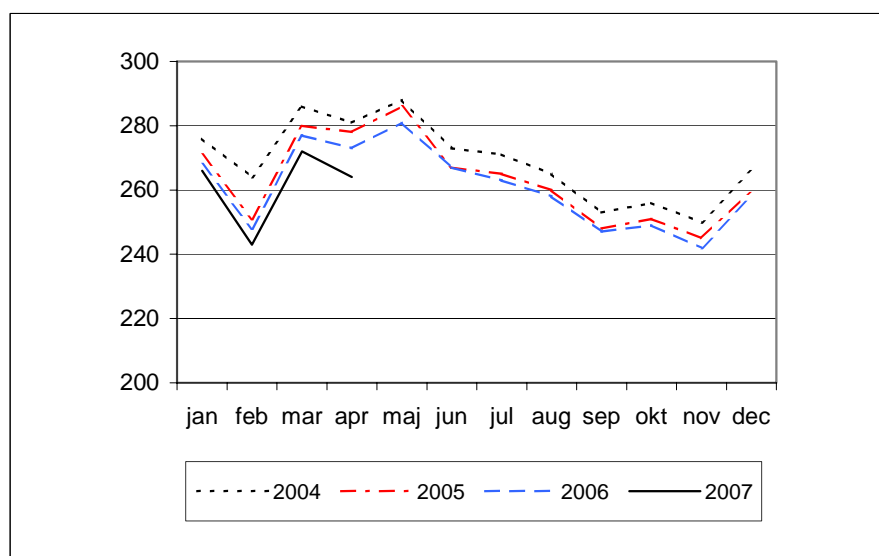
Slakten av nötkreatur ökade under januari - april 2007

Slakten av nötkreatur ökade med 6,6 % och slakten av svin minskade med 0,7 % under januari - april 2007 jämfört med motsvarande period förra året. Slakten av kyckling minskade med 0,4 % under januari - mars 2007 jämfört med samma period förra året.

Kvantiteten invägd mjölk minskade med 1,9 % och produktionen av konsumtionsmjölk med 0,3 % under motsvarande period. Produktionen av grädde ökade med 4,8 % och produktionen av smör minskade med 11,1 % under samma period.

#### Diagram 1. Invägning av mjölk (1 000 ton).

Figure 1. Milk delivered to dairies (1 000 metric tons).



Marjatta Niemi, tfn 036-15 59 34  
statistik@sjv.se

Statistiken har producerats av Statens Jordbruksverk, som ansvarar för officiell statistik inom området.

ISSN 1404-5834 Serie JO – Jordbruk, skogsbruk och fiske. Utkom den 15 juni 2007.  
Tidigare publicering: Se avsnittet Fakta om statistiken.  
Utgivare av Statistiska meddelanden är Kjell Jansson, SCB.

**Diagram 2. Slakt av nötkreatur (1 000 ton).**

Figure 2. Slaughtering of cattle (1 000 metric tons).

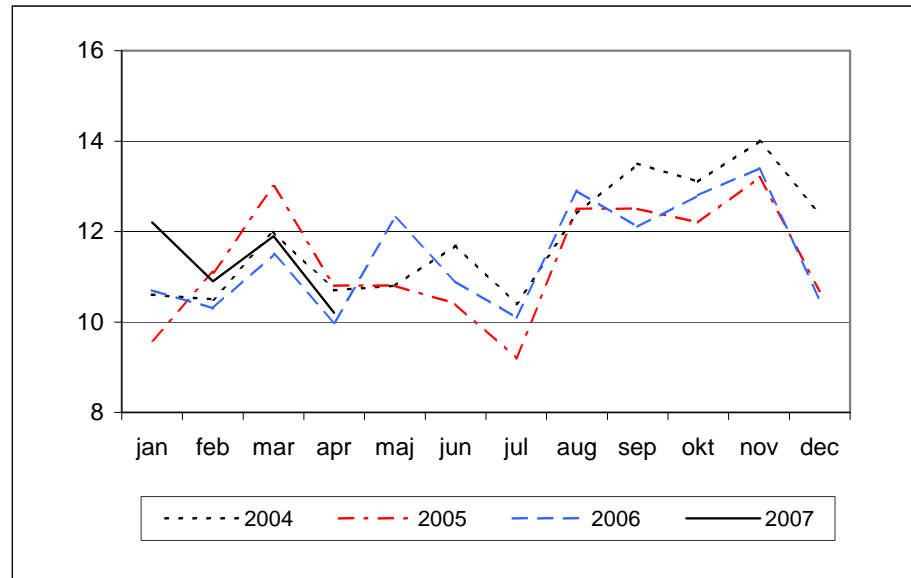
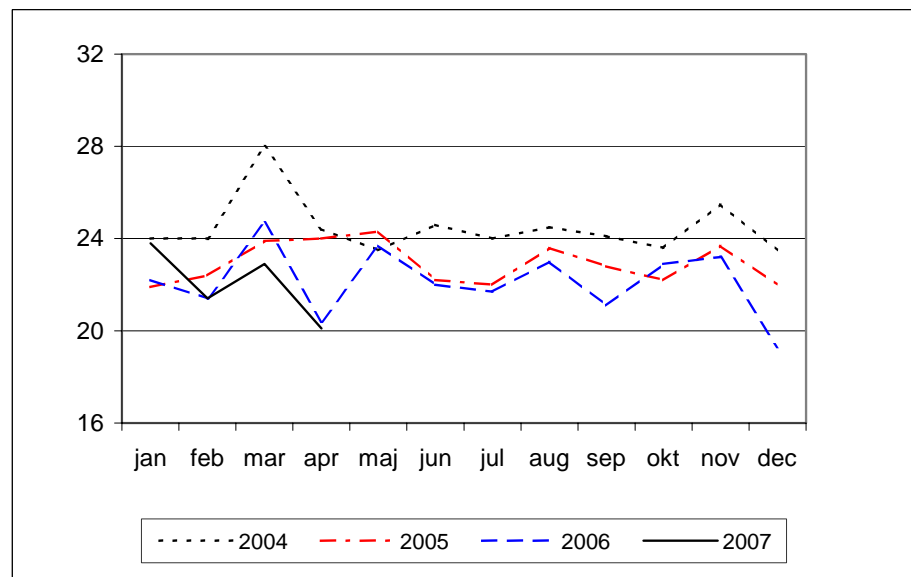
**Diagram 3. Slakt av svin (1 000 ton).**

Figure 3. Slaughtering of pigs (1 000 metric tons).



## Innehåll

<b>Tabeller</b>	<b>4</b>
<hr/>	
Teckenförklaring	4
1. Mjök, invägd vid mejeri.	4
2. Produktion vid mejeri (1 000 ton).	4
3. Slakt av större husdjur vid slakteri.	5
4. Slakt av kyckling vid slakteri.	6
5. Partihandelns invägning av ägg.	6
6. Slakt av nötkreatur, svin samt får och lamm inom EU, 1 000 ton.	6
7. Mjölkinvägning inom EU.	7
<b>Fakta om statistiken</b>	<b>8</b>
<hr/>	
<b>Detta omfattar statistiken</b>	<b>8</b>
<b>Så görs statistiken</b>	<b>9</b>
<b>Statistikens tillförlitlighet</b>	<b>9</b>
<b>Bra att veta</b>	<b>9</b>
Annan statistik	9
Elektronisk publicering	9
<b>In English</b>	<b>10</b>
<hr/>	
<b>Summary</b>	<b>10</b>
Increased slaughterings of cattle in January - April 2007	10
<b>List of tables</b>	<b>10</b>

# Tabeller

## Teckenförklaring

Explanation of symbols

–	Noll	Zero
0	Mindre än 0,5	Less than 0.5
0,0	Mindre än 0,05	Less than 0.05
..	Uppgift inte tillgänglig eller för osäker för att anges	Data not available
.	Uppgift kan inte förekomma	Not applicable
*	Preliminär uppgift	Provisional figure

## 1. Mjök, invägd vid mejeri.

1. Milk delivered to dairies.

	2004	2005	2006	Jan - apr Jan - Apr			Apr	Apr	Apr
				2005	2006	2007	2005	2006	2007
Kvantitet 1000 ton <i>Quantity</i>	3 229	3 163	3130	1 080	1 065	1 045	278	273	264
Fetthalt (%) <i>Fat content</i>	4,25	4,25	4,22	4,30	4,29	4,25	4,29	4,26	4,24
Proteinhalt (%) <i>Protein content</i>	3,38	3,38	3,38	3,37	3,37	3,41	3,33	3,35	3,39

## 2. Produktion vid mejeri (1 000 ton).

2. Production at dairies (1 000 metric tons).

	2004	2005	2006	Jan - apr Jan - Apr			Apr	Apr	Apr
				2005	2006	2007	2005	2006	2007
<b>Konsumtionsmjök, totalt</b> <i>Drinking milk, total</i>	<b>1 009</b>	<b>992</b>	<b>952</b>	<b>335</b>	<b>318</b>	<b>317</b>	<b>85</b>	<b>75</b>	<b>75</b>
<b>Konsumtionsmjök och syrade produkter</b> <i>Drinking milk and acidified milk</i>									
<b>Totalt Total</b>	<b>1 272</b>	<b>1 257</b>	<b>1 219</b>	<b>419</b>	<b>402</b>	<b>403</b>	<b>107</b>	<b>96</b>	<b>97</b>
Därav <i>Of which</i>									
> 2,0 %	441	413	401	138	131	130	35	32	31
1,0 – 2,0 %	513	523	503	176	165	174	45	39	42
< 1,0 %	318	321	315	105	106	99	28	26	24
<b>Grädde Cream</b>	<b>90,1</b>	<b>89,2</b>	<b>90,4</b>	<b>28,8</b>	<b>29,1</b>	<b>30,5</b>	<b>7,0</b>	<b>7,4</b>	<b>7,1</b>
<b>Ost Cheese</b>	<b>117,8</b>	<b>118,2</b>	<b>118,9</b>	<b>39,7</b>	<b>40,2</b>	<b>39,2</b>	<b>10,0</b>	<b>10,0</b>	<b>9,5</b>
<b>Smör Butter</b>	<b>32,1</b>	<b>26,9</b>	<b>26,1</b>	<b>10,6</b>	<b>9,0</b>	<b>8,0</b>	<b>2,7</b>	<b>2,3</b>	<b>1,8</b>
<b>Mjölkpulver Milk powder</b>	<b>48,1</b>	<b>48,5</b>	<b>49,5</b>	<b>17,7</b>	<b>18,1</b>	<b>18,4</b>	<b>5,2</b>	<b>5,3</b>	<b>5,1</b>

**3. Slakt av större husdjur vid slakteri.**

## 3. Slaughtering of livestock at slaughter houses.

	2004	2005	2006	Jan - apr Jan - Apr			Apr	Apr	Apr
				2005	2006	2007	2005	2006	2007
<b>Kalv Calves</b>									
Antal (1 000-tal) <i>1000 heads</i>	33,9	33,0	32,4	10,6	11,1	11,1	2,8	2,5	2,3
Kvantitet (1 000 ton) <i>Quantity</i>	4,6	4,5	4,5	1,5	1,5	1,6	0,4	0,4	0,3
<b>Stut Bullocks</b>									
Antal (1 000-tal) <i>1000 heads</i>	55,9	49,4	50,1	19,3	17,9	17,5	3,4	4,0	3,8
Kvantitet (1 000 ton) <i>Quantity</i>	16,6	14,8	15,4	5,8	5,6	5,4	1,0	1,2	1,2
<b>Tjur Bulls</b>									
Antal (1 000-tal) <i>1000 heads</i>	184,9	179,7	180,9	60,3	53,1	53,7	12,9	13,8	14,3
Kvantitet (1 000 ton) <i>Quantity</i>	59,1	57,4	58,8	19,2	17,2	17,5	4,1	4,5	4,7
<b>Kviga Heifers</b>									
Antal (1 000-tal) <i>1000 heads</i>	54,8	44,6	46,1	14,4	15,9	18,0	4,9	3,4	3,5
Kvantitet (1 000 ton) <i>Quantity</i>	14,6	12,0	12,5	4,0	4,4	5,0	1,4	0,9	1,0
<b>Ko Cows</b>									
Antal (1 000-tal) <i>1000 heads</i>	162,3	159,3	156,6	47,1	45,6	52,2	13,2	9,9	10,4
Kvantitet (1 000 ton) <i>Quantity</i>	47,5	47,2	46,2	14,0	13,7	15,6	4,0	3,0	3,1
<b>Storboskap Adult cattle</b>									
Antal (1 000-tal) <i>1000 heads</i>	458,0	433,0	433,7	141,2	132,5	141,4	34,4	31,0	31,9
Kvantitet (1 000 ton) <i>Quantity</i>	137,8	131,4	132,9	43,0	40,9	43,6	10,4	9,6	9,9
<b>Svin Pigs</b>									
Antal (1 000-tal) <i>1000 heads</i>	3 364,8	3 159,9	3 022,3	1 050,9	1 007,5	991,2	271,4	230,6	224,8
Kvantitet (1 000 ton) <i>Quantity</i>	294,5	275,1	264,4	92,3	88,7	88,1	24,0	20,4	20,1
<b>Häst Horses</b>									
Antal (1 000-tal) <i>1000 heads</i>	5,0	3,5	3,0	1,7	0,8	0,9	0,6	0,2	0,2
Kvantitet (1 000 ton) <i>Quantity</i>	1,4	1,0	0,9	0,5	0,2	0,3	0,2	0,0	0,0
<b>Får Sheep</b>									
Antal (1 000-tal) <i>1000 heads</i>	25,8	28,0	29,8	3,8	4,3	7,0	0,7	0,9	0,7
Kvantitet (1 000 ton) <i>Quantity</i>	0,7	0,8	0,8	0,1	0,1	0,2	0,0	0,0	0,0
<b>Lamm Lambs</b>									
Antal (1 000-tal) <i>1000 heads</i>	167,4	177,9	183,1	44,5	45,2	53,3	9,6	13,3	10,9
Kvantitet (1 000 ton) <i>Quantity</i>	3,1	3,3	3,4	0,8	0,9	1,0	0,2	0,3	0,2

**4. Slakt av kyckling vid slakteri.**

4. Slaughtering of chickens at slaughter houses.

	2004	2005	2006	Jan - mar Jan - Mar			Första kvartalet First quarter		
				2005	2006	2007	2005	2006	2007
Antal (1000-tal) <i>1000 heads</i>	69 628	73 458	72 906	18 468	18 538	18 444	18 468	18 538	18 444
Kvantitet (1000 ton) <i>Quantity</i>	91,2	96,2	95,5	24,2	24,3	24,2	24,2	24,3	24,2

**5. Partihandelns invägning av ägg.**

5. Eggs delivered to wholesalers.

	2004	2005	2006	Jan - apr Jan - Apr			Apr 2005	Apr 2006	Apr 2007
				2005	2006	2007			
Kvantitet 1 000 ton <i>Quantity</i>	75,6	74,1	72,1	24,8	..	..	6,3	..	..

**6. Slakt av nötkreatur, svin samt får och lamm inom EU, 1 000 ton.**

6. Slaughtering of cattle, pigs, sheep and lambs within the EU, 1 000 tons.

	Nötkreatur <i>Cattle</i>			Svin <i>Pigs</i>			Får och lamm <i>Sheep and lambs</i>		
	2004	2005	2006	2004	2005	2006	2004	2005	2006
Belgien <i>Belgium</i>	280,9	267,2	268,9	1 032,0	1 012,9	1 006,2	3,3	3,3	1,4
Danmark <i>Denmark</i>	150,1	136,0	128,7	1 809,5	1 792,8	1 748,6	1,7	1,7	1,7
Tyskland <i>Germany</i>	1 263,2	1 166,9	1 193,0	4 307,9	4 500,0	4 662,2	48,4	49,2	43,4
Grekland <i>Greece</i>	62,5	58,2	60,7	136,7	130,4	122,8	82,7	77,5	75,4
Spanien <i>Spain</i>	713,9	724,2	671,2	3 076,1	3 163,9	3 229,6	231,5	224,7	226,6
Frankrike <i>France</i>	1 580,0	1 554,4	1 509,5	2 310,5	2 274,3	2 262,8	124,8	121,6	121,4
Irland <i>Ireland</i>	562,7	545,9	572,2	204,3	205,2	209,0	71,8	73,3	70,3
Italien <i>Italy</i>	1 151,4	1 114,1	1 110,6	1 589,9	1 514,7	1 556,1	59,3	58,6	63,0
Luxemburg <i>Luxembourg</i>	10,7	9,9	9,3	11,5	10,8	9,8	0,1	0,1	0,1
Nederländerna <i>Netherlands</i>	381,5	396,0	355,0	1 287,2	1 297,3	1 229,8	14,8	13,5	5,3
Österrike <i>Austria</i>	206,3	203,8	214,6	515,5	509,4	505,3	6,9	6,5	0,0
Portugal <i>Portugal</i>	118,5	118,0	105,3	315,1	327,1	338,6	11,1	11,1	11,8
Finland <i>Finland</i>	91,2	86,7	87,1	198,1	203,6	208,1	0,6	0,6	0,6
Sverige <i>Sweden</i>	142,4	135,9	137,4	294,5	275,1	264,4	3,8	4,1	4,2
Storbritannien <i>United Kingdom</i>	730,5	761,8	847,1	720,0	705,6	696,5	314,3	331,5	330,1
Cypern <i>Cyprus</i>	3,8	4,2	4,0	55,2	54,7	52,5	2,7	2,6	3,0
Tjeckien <i>Czech Republic</i>	96,7	81,0	79,7	425,5	380,3	358,5	0,8	1,3	1,5
Estland <i>Estonia</i>	14,8	13,2	14,5	38,4	38,1	35,1	0,3	0,3	0,5
Ungern <i>Hungary</i>	37,9	32,4	33,5	486,5	453,9	487,6	1,2	0,9	0,9
Litauen <i>Lithuania</i>	47,6	52,9	47,3	97,1	105,6	106,2	0,2	0,2	0,3
Lettland <i>Latvia</i>	21,6	19,6	20,7	36,8	37,8	37,8	0,0	0,4	0,4
Malta <i>Malta</i>	1,3	1,4	1,4	8,5	8,9	8,2	0,0	0,0	0,0
Polen <i>Poland</i>	298,1	306,2	355,3	1 923,5	1 925,6	2 071,4	1,8	1,0	1,1
Slovenien <i>Slovenia</i>	40,1	37,4	37,9	34,6	31,7	33,6	0,1	0,1	0,1
Slovakien <i>Slovakia</i>	25,6	26,4	21,4	164,9	139,9	122,3	0,8	1,3	0,9
EU-25	8 033,3	7 853,7	7 886,3	21 079,8	21 099,6	21 363,0	983,0	985,4	964,0

**7. Mjölkinvägning inom EU.**

7. Milk delivered to dairies within the EU.

	Kvantitet 1 000 ton <i>Quantity</i>			Fetthalt % <i>Fat content</i>			Proteinhalt % <i>Protein content</i>		
	2004	2005	2006	2004	2005	2006	2004	2005	2006
Belgien <i>Belgium</i>	2 845	2 868	2 837	4,14	4,08	4,10	3,35	3,34	3,35
Danmark <i>Denmark</i>	4 434	4 449	4 492	4,31	4,30	4,31	3,43	3,42	3,42
Tyskland <i>Germany</i>	27 113	27 311	26 821	4,22	4,17	4,16	3,43	3,42	3,42
Grekland <i>Greece</i>	647	696	731	3,64	3,64	3,92	3,03	3,03	3,03
Spanien <i>Spain</i>	5 907	5 914	5 759	3,75	3,75	3,76	3,16	3,15	3,16
Frankrike <i>France</i>	22 908	23 325	22 850	4,07	4,06	4,05	3,23	3,23	3,22
Irland <i>Ireland</i>	5 268	5 061	5 234	3,81	3,84	3,81	3,30	3,30	3,31
Italien <i>Italy</i>	9 969	10 127	9 936	3,74	3,73	3,75	3,30	3,30	3,31
Luxemburg <i>Luxembourg</i>	258	258	255	4,20	4,19	4,21	3,39	3,40	3,40
Nederländerna <i>Netherlands</i>	10 532	10 407	10 655	4,42	4,39	4,39	3,48	3,49	3,48
Österrike <i>Austria</i>	2 618	2 619	2 672	4,20	4,23	4,20	3,40	3,41	3,39
Portugal <i>Portugal</i>	1 875	1 911	1 851	3,86	3,85	3,85	3,29	3,28	3,25
Finland <i>Finland</i>	2 373	2 362	2 348	4,23	4,16	4,16	3,41	3,39	3,42
Sverige <i>Sweden</i>	3 229	3 163	3 130	4,25	4,25	4,22	3,38	3,37	3,38
Storbritannien <i>United Kingdom</i>	14 114	14 038	13 920	3,99	4,03	4,04	3,26	3,28	3,27
Cypern <i>Cyprus</i>	140	144	138	3,60	3,62	3,66	3,36	3,41	3,37
Tjeckien <i>Czech Republic</i>	2 566	2 546	2 393	4,00	3,92	3,90	3,41	3,39	3,37
Estland <i>Estonia</i>	536	571	606	4,13	4,09	4,08	3,32	3,34	3,32
Ungern <i>Hungary</i>	1 590	1 609	1 446	3,74	3,65	3,66	3,24	3,25	3,26
Litauen <i>Lithuania</i>	1 139	1 202	1 297	4,15	4,13	4,15	3,27	3,25	3,28
Lettland <i>Latvia</i>	464	502	592	4,19	4,27	4,28	3,29	3,32	3,33
Malta <i>Malta</i>	41	42	41	2,81	2,92	3,08	3,18	3,20	3,22
Polen <i>Poland</i>	5 616	8 821	8 813	3,94	4,00	3,98	3,24	3,24	3,23
Slovenien <i>Slovenia</i>	503	508	511	4,17	4,15	4,08	3,36	3,36	3,31
Slovakien <i>Slovakia</i>	937	968	962	3,77	3,76	3,73	3,29	3,32	3,29
EU-25	127 622	131 422	130 290	3,97	3,97	3,98	3,31	3,32	3,31

## Fakta om statistiken

---

Statistik avseende slakt, invägning av mjölk och mejeriproduktion samt invägning av ägg används för marknadsbedömningar inom jordbrukssektorn både i Sverige och inom EU. Den största delen av denna statistik regleras av följande rådsdirektiv och kommissionsbeslut.

- Rådets direktiv 93/23/EEG, 93/24/EEG och 93/25/EEG av den 1 juni 1993 samt 97/77/EG av den 16 december 1997 om statistiska undersökningar av populationen och produktionen av grisar, nötkreatur samt får och getter.

- Kommissionens beslut 94/432/EG, 94/433/EG och 94/434//EG av den 30 maj 1994 om tillämpningsföreskrifter för rådets direktiv beträffande statistiska undersökningar av populationen och produktionen av grisar, nötkreatur samt får och getter

- Rådets direktiv 96/16/EG av den 19 mars 1996 om statistiska undersökningar av mjölk och mjölkprodukter.

- Kommissionens beslut 97/80/EG av den 18 december 1996 om tillämpningsföreskrifter till rådets direktiv 96/16/EG om statistiska undersökningar av mjölk och mjölkprodukter.

Före EU-medlemskapet användes denna statistik i Sverige för marknadsbedömningar och var ett viktigt underlagsmaterial vid de prisöverläggningar på jordbruksområdet, som förekom fram till slutet av 1980-talet.

### Detta omfattar statistiken

Den statistik i detta Statistiska meddelande som ingår i Sveriges officiella statistik utgörs av följande tre delar:

- Köttproduktion (djurslakt).
- Mjölkinvägning och mejeriproduktion.
- Invägning av ägg.

*Populationerna utgörs av:*

- Samtliga slakterier i landet för slakt av nötboskap, svin, får och getter samt kycklingar.
- Samtliga mejerier (för komjölk) i landet.
- Samtliga partihandelsföretag med invägning av ägg.



Redovisade *variabler* är följande

- Antal slaktdjursbesiktningar dvs antal hela och till hela omräknade halva kroppar.
- Besiktigade slaktdjur omräknat till kvantitet kött (vara med ben) i ton.
- Kvantitet invägd mjölk samt producerade kvantiteter mjölkprodukter.
- Fett- och proteinhalt i invägd mjölk.
- Kvantiteter invägda ägg.

## Så görs statistiken

Uppgifter om slakten av nötkreatur, svin, häst samt får och lamm rapporteras veckovis från alla slakterier i landet till Jordbruksverkets slaktdatabas. Statistiken baseras på uttag från denna databas.

Uppgifter om slakten per kvartal av fjäderfä insamlas från samtliga slakterier av Livsmedelsverket. Statistiken baseras på denna uppgiftsinsamling.

Statistiken avseende invägd mjölk och produktion av mjölkprodukter baseras på månadsvis insamlade uppgifter från landets mejerier.

Statistiken avseende invägda kvantiteter ägg vid landets partihandelsföretag baseras månadsvis insamling från ett urval av dessa företag.

## Statistikens tillförlitlighet

Tillförlitligheten i denna statistik torde vara god, eftersom uppgiftsplikt gäller för berörda slakterier och mejerier och bortfallet är mycket lågt. Vidare saknas uppgifter från företag vilka sammanlagt svarar för endast ett fåtal procent av invägningen av ägg.

## Bra att veta

Jämförbarheten över tiden är för de flesta uppgifter i denna statistik mycket god. Beträffande invägningen av ägg utökades i januari 2001 antalet uppgiftslämnande företag, vilket orsakade en höjning av de redovisade siffrorna med 6-7 %.

### **Annan statistik**

Längre serier publiceras som en Excel-fil och kan hämtas på Jordbruksverkets webbplats [www.sjv.se](http://www.sjv.se).

### **Elektronisk publicering**

Detta statistiska meddelande finns kostnadsfritt åtkomligt på Jordbruksverkets webbplats <http://www.sjv.se> under Statistik samt på SCB:s webbplats <http://www.scb.se> under Jord- och skogsbruk, fiske.

Mer information om statistiken och dess kvalitet ges i en särskild [Beskrivning av statistiken](#).

## In English

---

### Summary

#### **Increased slaughterings of cattle in January - April 2007**

Slaughterings of cattle increased with 6,6 % and slaughterings of pigs decreased with 0,7 % during January - April 2007 compared to the same period in 2006. The slaughtering of chickens decreased with 0,4 % during January - March 2007 compared with the same period the year before.

The quantity of milk delivered to dairies decreased with 1,9 % and production of drinking milk with 0,3 % during January - April 2007. Production of cream increased with 4,8 % and production of butter decreased with 11,1 % compared with the year before.

### List of tables

Explanation of symbols	4
1. Milk delivered to dairies.	4
2. Production at dairies (1 000 metric tons).	4
3. Slaughterings of livestock at slaughter houses.	5
4. Slaughterings of chickens at slaughter houses.	6
5. Eggs delivered to wholesalers.	6
6. Slaughterings of cattle, pigs, sheep and lambs within the EU, 1 000 tons.	6
7. Milk delivered to dairies within the EU, 1 000 tons.	7