

## Animalieproduktion

Års- och månadsstatistik - 2007:9

Animal products - Annual and Monthly Statistics - 2007:9

### I korta drag

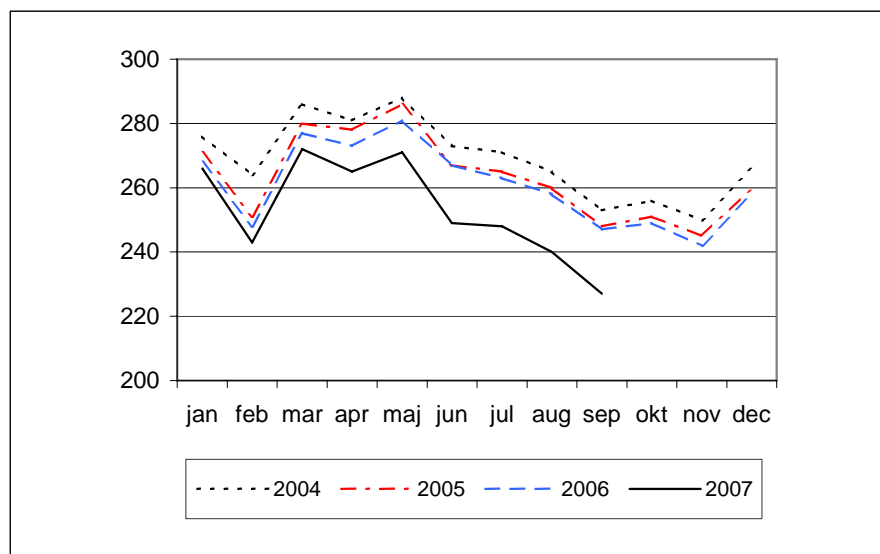
Slakten av nötkreatur minskade under januari - september 2007

Slakten av nötkreatur minskade med 1,5 % och slakten av svin med 0,8 % under januari - september 2007 jämfört med motsvarande period förra året. Under de tre första kvartalen ökade slakten av kyckling med 3,2 % jämfört med samma period förra året.

Kvantiteten invägd mjölk minskade med 4,2 % och produktionen av konsumtionsmjölk med 2,8 % under motsvarande period. Produktionen av mjölkpulver ökade med 5,1 % medan produktionen av smör minskade med 20,3 %.

#### Figur 1. Invägning av mjölk (1 000 ton)

Figure 1. Milk delivered to dairies (1 000 metric tons)



Marjatta Niemi, 036-15 59 34  
statistik@sjv.se

Statistiken har producerats av Statens Jordbruksverk, som ansvarar för officiell statistik inom området.

ISSN 1404-5834 Serie JO – Jordbruk, skogsbruk och fiske. Utkom den 21 november 2007.  
Tidigare publicering: Se avsnittet Fakta om statistiken.  
Utgivare av Statistiska meddelanden är Kjell Jansson, SCB.

**Figur 2. Slakt av nötkreatur (1 000 ton)**

Figure 2. Slaughterings of cattle (1 000 metric tons)

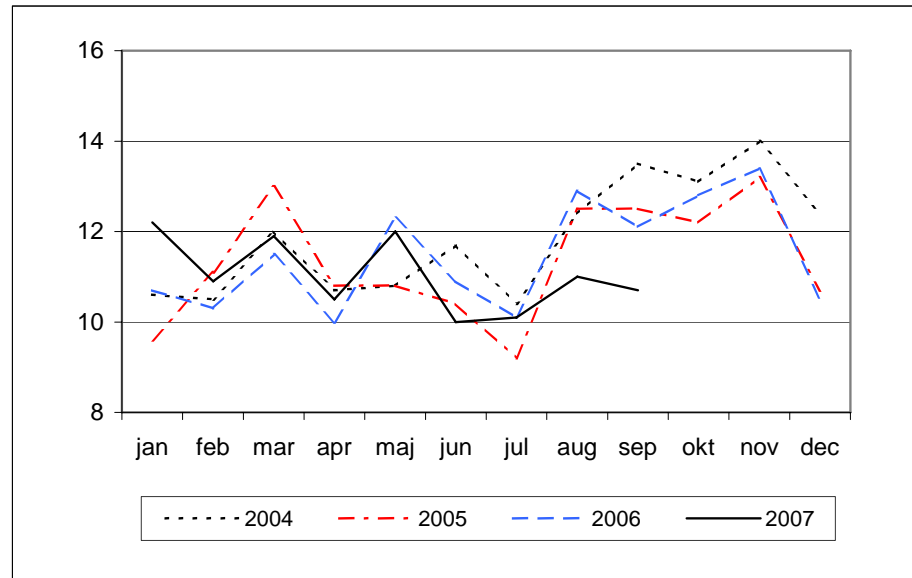
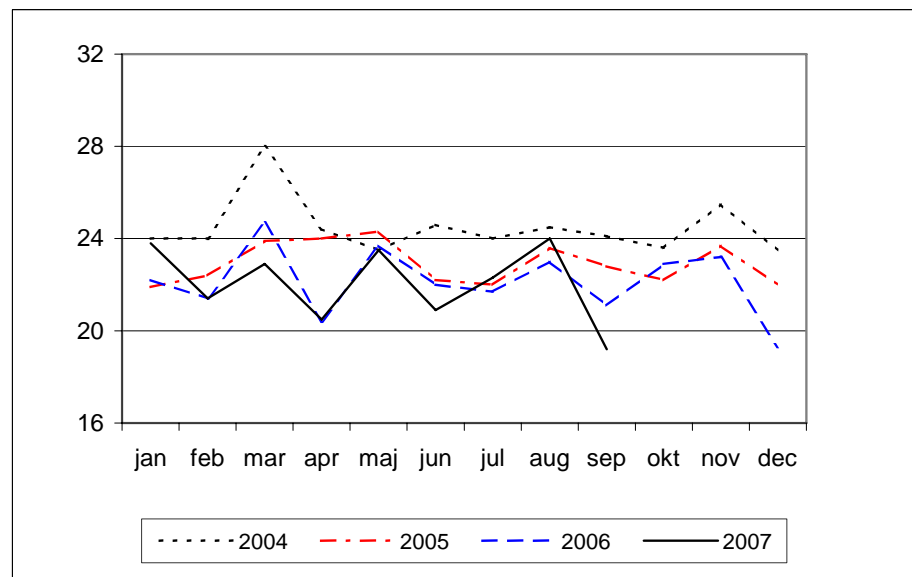
**Figur 3. Slakt av svin (1 000 ton)**

Figure 3. Slaughterings of pigs (1 000 metric tons)



## Innehåll

<b>Tabeller</b>	<b>4</b>
Teckenförklaring	4
1. Mjolk, invägd vid mejeri	4
2. Produktion vid mejeri (1 000 ton)	4
3. Slakt av större husdjur vid slakteri	5
4. Slakt av kyckling vid slakteri	6
5. Partihandelns invägning av ägg	6
6. Slakt av nötkreatur, svin samt får och lamm inom EU, 1 000 ton	6
7. Mjölkinvägning inom EU	7
<b>Fakta om statistiken</b>	<b>8</b>
<b>Detta omfattar statistiken</b>	<b>8</b>
<b>Så görs statistiken</b>	<b>9</b>
<b>Statistikens tillförlitlighet</b>	<b>9</b>
<b>Bra att veta</b>	<b>9</b>
Annan statistik	9
Elektronisk publicering	9
<b>In English</b>	<b>10</b>
<b>Summary</b>	<b>10</b>
Decreased slaughterings of cattle in January - September 2007	10
<b>List of tables</b>	<b>10</b>

# Tabeller

## Teckenförklaring

Explanation of symbols

–	Noll	Zero
0	Mindre än 0,5	Less than 0.5
0,0	Mindre än 0,05	Less than 0.05
..	Uppgift inte tillgänglig eller för osäker för att anges	Data not available
.	Uppgift kan inte förekomma	Not applicable
*	Preliminär uppgift	Provisional figure

## 1. Mjök, invägd vid mejeri

1. Milk delivered to dairies

	2004	2005	2006	Jan - sep Jan - Sep			Sep Sep	Sep Sep	Sep Sep
				2005	2006	2007	2005	2006	2007
Kvantitet 1000 ton <i>Quantity</i>	3 229	3 163	3130	2 406	2 381	2 281	248	247	227
Fetthalt (%) <i>Fat content</i>	4,25	4,25	4,22	4,22	4,20	4,19	4,20	4,18	4,24
Proteinhalt (%) <i>Protein content</i>	3,38	3,38	3,38	3,36	3,35	3,39	3,44	3,44	3,45

## 2. Produktion vid mejeri (1 000 ton)

2. Production at dairies (1 000 metric tons)

	2004	2005	2006	Jan - sep Jan - Sep			Sep Sep	Sep Sep	Sep Sep
				2005	2006	2007	2005	2006	2007
<b>Konsumtionsmjölk, totalt</b> <i>Drinking milk, total</i>	<b>1 009</b>	<b>992</b>	<b>952</b>	<b>735</b>	<b>707</b>	<b>687</b>	<b>84</b>	<b>81</b>	<b>75</b>
<b>Konsumtionsmjölk och syrade produkter</b> <i>Drinking milk and acidified milk</i>									
<b>Totalt Total</b>	<b>1 272</b>	<b>1 257</b>	<b>1 219</b>	<b>937</b>	<b>909</b>	<b>890</b>	<b>108</b>	<b>105</b>	<b>97</b>
Därav <i>Of which</i>									
> 2,0 %	441	413	401	308	299	287	34	34	31
1,0 – 2,0 %	513	523	503	388	372	387	45	44	43
< 1,0 %	318	321	315	240	238	216	28	27	23
<b>Grädde Cream</b>	<b>90,1</b>	<b>89,2</b>	<b>90,4</b>	<b>66,3</b>	<b>66,6</b>	<b>68,9</b>	<b>6,6</b>	<b>6,9</b>	<b>7,1</b>
<b>Ost Cheese</b>	<b>117,8</b>	<b>118,2</b>	<b>118,9</b>	<b>90,1</b>	<b>90,5</b>	<b>83,3</b>	<b>9,8</b>	<b>9,7</b>	<b>8,0</b>
<b>Smör Butter</b>	<b>32,1</b>	<b>26,9</b>	<b>26,1</b>	<b>20,8</b>	<b>19,7</b>	<b>15,7</b>	<b>2,1</b>	<b>2,0</b>	<b>1,5</b>
<b>Mjölkpulver Milk powder</b>	<b>48,1</b>	<b>48,5</b>	<b>49,5</b>	<b>39,6</b>	<b>39,5</b>	<b>41,5</b>	<b>2,8</b>	<b>2,5</b>	<b>3,6</b>

**3. Slakt av större husdjur vid slakteri**

## 3. Slaughterings of livestock at slaughter houses

	2004	2005	2006	Jan - sep Jan - Sep			Sep Sep	Sep Sep	Sep Sep
				2005	2006	2007	2005	2006	2007
<b>Kalv Calves</b>									
Antal (1 000-tal) 1000 heads	33,9	33,0	32,4	23,1	22,9	22,1	3,3	2,7	2,2
Kvantitet (1 000 ton) Quantity	4,6	4,5	4,5	3,2	3,2	3,2	0,4	0,4	0,3
<b>Stut Bullocks</b>									
Antal (1 000-tal) 1000 heads	55,9	49,4	50,1	37,1	38,0	35,5	4,5	4,2	3,9
Kvantitet (1 000 ton) Quantity	16,6	14,8	15,4	11,1	11,7	11,0	1,4	1,3	1,2
<b>Tjur Bulls</b>									
Antal (1 000-tal) 1000 heads	184,9	179,7	180,9	144,7	142,8	138,4	15,9	16,0	14,2
Kvantitet (1 000 ton) Quantity	59,1	57,4	58,8	46,3	46,7	45,2	5,1	5,2	4,6
<b>Kviga Heifers</b>									
Antal (1 000-tal) 1000 heads	54,8	44,6	46,1	30,0	30,9	31,6	3,7	3,2	2,7
Kvantitet (1 000 ton) Quantity	14,6	12,0	12,5	8,1	8,5	8,7	1,0	0,8	0,7
<b>Ko Cows</b>									
Antal (1 000-tal) 1000 heads	162,3	159,3	156,6	105,2	103,3	104,7	15,7	15,3	13,3
Kvantitet (1 000 ton) Quantity	47,5	47,2	46,2	31,1	30,6	31,1	4,6	4,4	3,9
<b>Storboskap Adult cattle</b>									
Antal (1 000-tal) 1000 heads	458,0	433,0	433,7	317,0	315,0	310,2	39,9	38,6	34,1
Kvantitet (1 000 ton) Quantity	137,8	131,4	132,9	96,6	97,5	96,0	12,0	11,7	10,4
<b>Svin Pigs</b>									
Antal (1 000-tal) 1000 heads	3 364,8	3 159,9	3 022,3	2 372,1	2 284,6	2 247,8	261,4	243,5	219,8
Kvantitet (1 000 ton) Quantity	294,5	275,1	264,4	207,2	200,2	198,5	22,8	21,1	19,2
<b>Häst Horses</b>									
Antal (1 000-tal) 1000 heads	5,0	3,5	3,0	2,5	1,9	2,0	0,2	0,3	0,3
Kvantitet (1 000 ton) Quantity	1,4	1,0	0,9	0,7	0,5	0,6	0,1	0,1	0,1
<b>Får Sheep</b>									
Antal (1 000-tal) 1000 heads	25,8	28,0	29,8	14,7	16,5	19,0	4,1	4,6	4,4
Kvantitet (1 000 ton) Quantity	0,7	0,8	0,8	0,4	0,5	0,5	0,1	0,1	0,1
<b>Lamm Lambs</b>									
Antal (1 000-tal) 1000 heads	167,4	177,9	183,1	117,6	119,5	132,4	24,0	22,5	23,6
Kvantitet (1 000 ton) Quantity	3,1	3,3	3,4	2,2	2,2	2,5	0,4	0,4	0,4

**4. Slakt av kyckling vid slakteri**

## 4. Slaughtering of chickens at slaughter houses

	2004	2005	2006	Jan - sep Jan - Sep			Tredje kvartalet Third quarter		
				2005	2006	2007	2005	2006	2007
Antal (1000-tal) <i>1000 heads</i>	69 628	73 458	72 906	54 247	54 335	56 089	17 832	17 998	19 003
Kvantitet (1000 ton) <i>Quantity</i>	91,2	96,2	95,5	71,1	71,2	73,5	23,4	23,6	24,9

**5. Partihandelns invägning av ägg**

## 5. Eggs delivered to wholesalers

	2004	2005	2006	Jan - sep Jan - Sep			Sep	Sep	Sep
				2005	2006	2007	2005	2006	2007
Kvantitet 1 000 ton <i>Quantity</i>	75,6	74,1	72,1	55,4	..	..	6,2	..	..

**6. Slakt av nötkreatur, svin samt får och lamm inom EU, 1 000 ton**

## 6. Slaughtering of cattle, pigs, sheep and lambs within the EU, 1 000 tons

	Nötkreatur <i>Cattle</i>			Svin <i>Pigs</i>			Får och lamm <i>Sheep and lambs</i>		
	2004	2005	2006	2004	2005	2006	2004	2005	2006
Belgien <i>Belgium</i>	280,9	267,2	268,9	1 032,0	1 012,9	1 006,2	3,3	3,3	1,4
Danmark <i>Denmark</i>	150,1	136,0	128,7	1 809,5	1 792,8	1 748,6	1,7	1,7	1,7
Tyskland <i>Germany</i>	1 263,2	1 166,9	1 193,0	4 307,9	4 500,0	4 662,2	48,4	49,2	43,4
Grekland <i>Greece</i>	62,5	58,2	60,7	136,7	130,4	122,8	82,7	77,5	75,4
Spanien <i>Spain</i>	713,9	724,2	671,2	3 076,1	3 163,9	3 229,6	231,5	224,7	226,6
Frankrike <i>France</i>	1 580,0	1 554,4	1 509,5	2 310,5	2 274,3	2 262,8	124,8	121,6	121,4
Irland <i>Ireland</i>	562,7	545,9	572,2	204,3	205,2	209,0	71,8	73,3	70,3
Italien <i>Italy</i>	1 151,4	1 114,1	1 110,6	1 589,9	1 514,7	1 556,1	59,3	58,6	63,0
Luxemburg <i>Luxembourg</i>	10,7	9,9	9,3	11,5	10,8	9,8	0,1	0,1	0,1
Nederländerna <i>Netherlands</i>	381,5	396,0	355,4	1 287,2	1 297,3	1 230,2	14,8	13,5	5,3
Österrike <i>Austria</i>	206,3	203,8	214,6	515,5	509,4	505,3	6,9	6,5	0,0
Portugal <i>Portugal</i>	118,5	118,0	105,3	315,1	327,1	338,6	11,1	11,1	11,8
Finland <i>Finland</i>	91,2	86,7	87,1	198,1	203,6	208,1	0,6	0,6	0,6
Sverige <i>Sweden</i>	142,4	135,9	137,4	294,5	275,1	264,4	3,8	4,1	4,2
Storbritannien <i>United Kingdom</i>	730,5	761,8	847,3	720,0	705,6	696,5	314,3	331,5	330,1
Cypern <i>Cyprus</i>	3,8	4,2	4,0	55,2	54,7	52,5	2,7	2,6	3,0
Tjeckien <i>Czech Republic</i>	96,7	81,0	79,7	425,5	380,3	358,5	0,8	1,3	1,5
Estland <i>Estonia</i>	14,8	13,2	14,5	38,4	38,1	35,1	0,3	0,3	0,5
Ungern <i>Hungary</i>	37,9	32,4	33,5	486,5	453,9	489,1	1,2	0,9	0,9
Litauen <i>Lithuania</i>	47,6	52,9	47,3	97,1	105,6	106,2	0,2	0,2	0,3
Lettland <i>Latvia</i>	21,6	20,4	20,7	36,8	38,5	37,8	0,0	0,4	0,4
Malta <i>Malta</i>	1,3	1,4	1,4	8,5	8,9	8,2	0,0	0,0	0,0
Polen <i>Poland</i>	298,1	306,2	355,3	1 923,5	1 925,6	2 071,4	1,8	1,0	1,1
Slovenien <i>Slovenia</i>	40,1	37,4	37,9	34,6	31,7	33,6	0,1	0,1	0,1
Slovakien <i>Slovakia</i>	25,6	26,4	21,4	164,9	139,9	122,3	0,8	1,3	0,9
EU-25	8 033,3	7 854,5	7 886,9	21 079,8	21 100,3	21 364,9	983,0	985,4	964,0

**7. Mjölkinvägning inom EU**

## 7. Milk delivered to dairies within the EU

	Kvantitet 1 000 ton <i>Quantity</i>			Fetthalt % <i>Fat content</i>			Proteinhalt % <i>Protein content</i>		
	2004	2005	2006	2004	2005	2006	2004	2005	2006
Belgien <i>Belgium</i>	2 845	2 868	2 837	4,14	4,08	4,10	3,35	3,34	3,35
Danmark <i>Denmark</i>	4 434	4 449	4 492	4,31	4,30	4,31	3,43	3,42	3,42
Tyskland <i>Germany</i>	27 113	27 311	26 821	4,22	4,17	4,16	3,43	3,42	3,41
Grekland <i>Greece</i>	647	696	731	3,64	3,64	3,92	3,03	3,03	3,03
Spanien <i>Spain</i>	5 907	5 914	5 838	3,75	3,75	3,75	3,16	3,15	3,16
Frankrike <i>France</i>	22 908	23 325	22 886	4,07	4,06	4,05	3,23	3,23	3,22
Irland <i>Ireland</i>	5 268	5 061	5 234	3,81	3,84	3,81	3,30	3,30	3,31
Italien <i>Italy</i>	9 969	10 127	9 936	3,74	3,73	3,75	3,30	3,30	3,31
Luxemburg <i>Luxembourg</i>	258	258	255	4,20	4,19	4,21	3,39	3,40	3,40
Nederländerna <i>Netherlands</i>	10 532	10 407	10 626	4,42	4,39	4,39	3,48	3,49	3,48
Österrike <i>Austria</i>	2 618	2 619	2 672	4,20	4,23	4,20	3,40	3,41	3,39
Portugal <i>Portugal</i>	1 875	1 911	1 851	3,86	3,85	3,85	3,29	3,28	3,25
Finland <i>Finland</i>	2 373	2 362	2 348	4,23	4,16	4,16	3,41	3,39	3,42
Sverige <i>Sweden</i>	3 229	3 163	3 130	4,25	4,25	4,22	3,38	3,37	3,38
Storbritannien <i>United Kingdom</i>	14 114	14 038	13 920	3,99	4,03	4,04	3,26	3,28	3,27
Cypern <i>Cyprus</i>	140	144	138	3,60	3,62	3,66	3,36	3,41	3,37
Tjeckien <i>Czech Republic</i>	2 566	2 546	2 393	4,00	3,92	3,90	3,41	3,39	3,37
Estland <i>Estonia</i>	536	571	606	4,13	4,09	4,08	3,32	3,34	3,32
Ungern <i>Hungary</i>	1 590	1 609	1 446	3,74	3,65	3,66	3,24	3,25	3,26
Litauen <i>Lithuania</i>	1 139	1 202	1 297	4,15	4,13	4,15	3,27	3,25	3,28
Lettland <i>Latvia</i>	464	502	592	4,19	4,27	4,28	3,29	3,32	3,33
Malta <i>Malta</i>	41	42	41	2,81	2,92	3,08	3,18	3,20	3,22
Polen <i>Poland</i>	5 616	8 821	8 813	3,94	4,00	3,98	3,24	3,24	3,23
Slovenien <i>Slovenia</i>	503	508	511	4,17	4,15	4,08	3,36	3,36	3,31
Slovakien <i>Slovakia</i>	937	968	962	3,77	3,76	3,73	3,29	3,32	3,29
EU-25	127 622	131 422	130 376	3,97	3,97	3,98	3,31	3,32	3,31

## Fakta om statistiken

---

Statistik avseende slakt, invägning av mjölk och mejeriproduktion samt invägning av ägg används för marknadsbedömningar inom jordbrukssektorn både i Sverige och inom EU. Den största delen av denna statistik regleras av följande rådsdirektiv och kommissionsbeslut.

- Rådets direktiv 93/23/EEG, 93/24/EEG och 93/25/EEG av den 1 juni 1993 samt 97/77/EG av den 16 december 1997 om statistiska undersökningar av populationen och produktionen av grisar, nötkreatur samt får och getter.

- Kommissionens beslut 94/432/EG, 94/433/EG och 94/434//EG av den 30 maj 1994 om tillämpningsföreskrifter för rådets direktiv beträffande statistiska undersökningar av populationen och produktionen av grisar, nötkreatur samt får och getter

- Rådets direktiv 96/16/EG av den 19 mars 1996 om statistiska undersökningar av mjölk och mjölkprodukter.

- Kommissionens beslut 97/80/EG av den 18 december 1996 om tillämpningsföreskrifter till rådets direktiv 96/16/EG om statistiska undersökningar av mjölk och mjölkprodukter.

Före EU-medlemskapet användes denna statistik i Sverige för marknadsbedömningar och var ett viktigt underlagsmaterial vid de prisöverläggningar på jordbruksområdet, som förekom fram till slutet av 1980-talet.

### Detta omfattar statistiken

Den statistik i detta Statistiska meddelande som ingår i Sveriges officiella statistik utgörs av följande tre delar:

- Köttproduktion (djurslakt).
- Mjölkinvägning och mejeriproduktion.
- Invägning av ägg.

*Populationerna* utgörs av:

- Samtliga slakterier i landet för slakt av nötboskap, svin, får och getter samt kycklingar.
- Samtliga mejerier (för komjölk) i landet.
- Samtliga partihandelsföretag med invägning av ägg.



Redovisade *variabler* är följande

- Antal slaktdjursbesiktningar dvs antal hela och till hela omräknade halva kroppar.
- Besiktigade slaktdjur omräknat till kvantitet kött (vara med ben) i ton.
- Kvantitet invägd mjölk samt producerade kvantiteter mjölkprodukter.
- Fett- och proteinhalt i invägd mjölk.
- Kvantiteter invägda ägg.

## Så görs statistiken

Uppgifter om slakten av nötkreatur, svin, häst samt får och lamm rapporteras veckovis från alla slakterier i landet till Jordbruksverkets slaktdatabas. Statistiken baseras på uttag från denna databas.

Uppgifter om slakten per kvartal av fjäderfä insamlas från samtliga slakterier av Livsmedelsverket. Statistiken baseras på denna uppgiftsinsamling.

Statistiken avseende invägd mjölk och produktion av mjölkprodukter baseras på månadsvis insamlade uppgifter från landets mejerier.

Statistiken avseende invägda kvantiteter ägg vid landets partihandelsföretag baseras månadsvis insamling från ett urval av dessa företag.

## Statistikens tillförlitlighet

Tillförlitligheten i denna statistik torde vara god, eftersom uppgiftsplikt gäller för berörda slakterier och mejerier och bortfallet är mycket lågt. Vidare saknas uppgifter från företag vilka sammanlagt svarar för endast ett fåtal procent av invägningen av ägg.

## Bra att veta

Jämförbarheten över tiden är för de flesta uppgifter i denna statistik mycket god. Beträffande invägningen av ägg utökades i januari 2001 antalet uppgiftslämnande företag, vilket orsakade en höjning av de redovisade siffrorna med 6-7 %.

### **Annan statistik**

Längre serier publiceras som en Excel-fil och kan hämtas på Jordbruksverkets webbplats [www.sjv.se](http://www.sjv.se).

### **Elektronisk publicering**

Detta statistiska meddelande finns kostnadsfritt åtkomligt på Jordbruksverkets webbplats <http://www.sjv.se> under Statistik samt på SCB:s webbplats <http://www.scb.se> under Jord- och skogsbruk, fiske.

Mer information om statistiken och dess kvalitet ges i en särskild [Beskrivning av statistiken](#).

## In English

---

### Summary

#### **Decreased slaughterings of cattle in January - September 2007**

Slaughterings of cattle decreased with 1,5 % and slaughterings of pigs with 0,8 % during January - September 2007 compared to the same period in 2006. Slaughterings of chickens increased with 3,2 % during January - September 2007 compared with the year before.

The quantity of milk delivered to dairies decreased with 4,2 % and production of drinking milk with 2,8 % compared with the year before. Production of milk powder increased with 5,1 % and production of butter decreased with 20,3 % compared with the year before.

### List of tables

Explanation of symbols	4
1. Milk delivered to dairies.	4
2. Production at dairies (1 000 metric tons).	4
3. Slaughterings of livestock at slaughter houses.	5
4. Slaughterings of chickens at slaughter houses.	6
5. Eggs delivered to wholesalers.	6
6. Slaughterings of cattle, pigs, sheep and lambs within the EU, 1 000 tons.	6
7. Milk delivered to dairies within the EU, 1 000 tons.	7