

Animalieproduktion

Års- och månadsstatistik - 2009:1

Animal products - Annual and Monthly Statistics - 2009:1

I korta drag

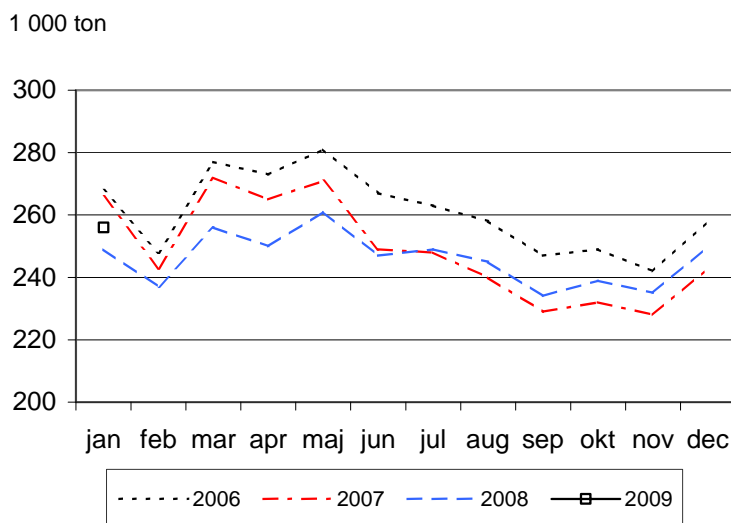
Slakten av svin minskade under januari 2009

Slakten av svin minskade med 6,7 % och slakten av nötkreatur ökade med 1,4 % under januari 2009 jämfört med januari 2008. Slakten av kyckling ökade med 1,9 % mellan åren 2008 och 2007.

Kvantiteten invägd mjölk ökade med 2,8 % och produktionen av konsumtionsmjölk minskade med 3,7 % under januari 2009 jämfört med januari 2008. Produktionen av ost minskade med 6,8 % och produktionen av grädde var oförändrad under motsvarande period.

Figur A. Invägning av mjölk (1 000 ton)

Figure A. Milk delivered to dairies (1 000 metric tons)



Marjatta Niemi, 036-15 59 34
statistik@sjv.se

Statistiken har producerats av Statens Jordbruksverk, som ansvarar för officiell statistik inom området.

ISSN 1404-5834 Serie JO – Jordbruk, skogsbruk och fiske. Utkom den 27 mars 2009.
Tidigare publicering: Se avsnittet Fakta om statistiken.
Utgivare av Statistiska meddelanden är Mats Wadman, SCB.

Figur B. Slakt av nötkreatur (1 000 ton)

Figure B. Slaughterings of cattle (1 000 metric tons)

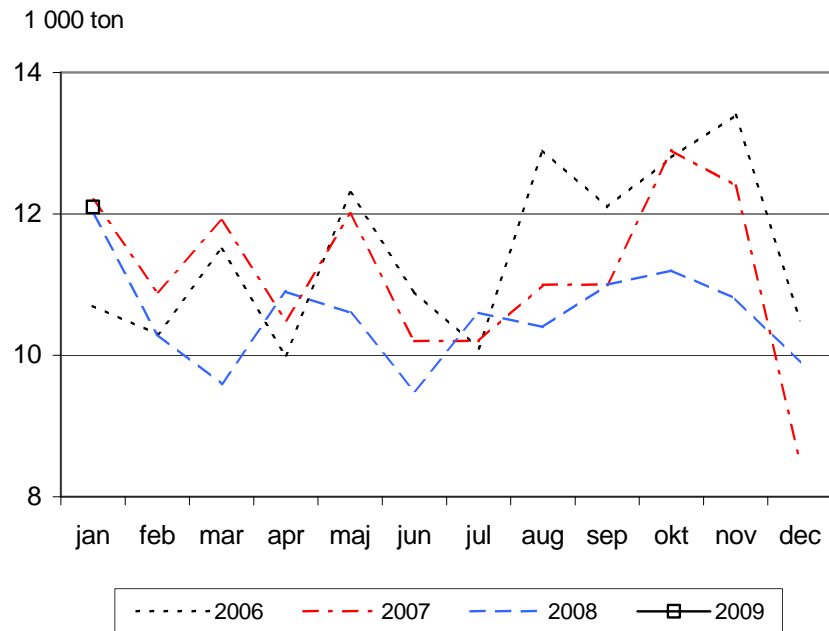
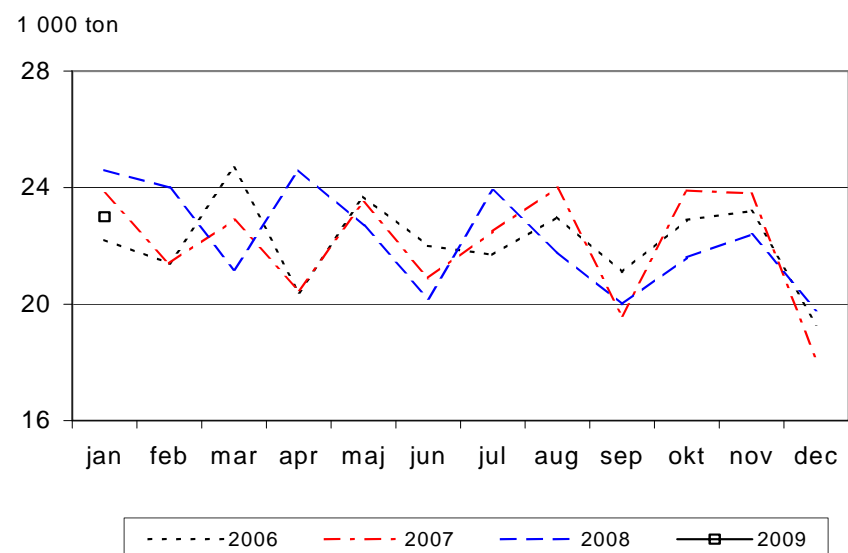
**Figur C. Slakt av svin (1 000 ton)**

Figure C. Slaughterings of pigs (1 000 metric tons)



Innehåll

Tabeller	4
Teckenförklaring	4
1. Mjök, invägd vid mejeri	4
2. Produktion vid mejeri (1 000 ton)	4
3a. Slakt av större husdjur vid slakteri	5
3b. Slakt av större husdjur vid slakteri	6
4. Slakt av fjäderfä vid slakteri	7
5. Partihandelns invägning av ägg	7
6. Slakt av nötkreatur, svin samt får och lamm inom EU, 1 000 ton	7
7. Mjölkinvägning inom EU	8
Fakta om statistiken	9
Detta omfattar statistiken	9
Så görs statistiken	10
Statistikens tillförlitlighet	10
Bra att veta	10
Annan statistik	10
Elektronisk publicering	10
In English	11
Summary	11
Decreased slaughterings of pigs in January 2009	11
List of tables	11

Tabeller

Teckenförklaring

Explanation of symbols

–	Noll	Zero
0	Mindre än 0,5	Less than 0.5
0,0	Mindre än 0,05	Less than 0.05
..	Uppgift inte tillgänglig eller för osäker för att anges	Data not available
.	Uppgift kan inte förekomma	Not applicable
*	Preliminär uppgift	Provisional figure

1. Mjök, invägd vid mejeri

1. Milk delivered to dairies

	2006	2007	2008	Jan Jan 2007	2008	2009	Jan Jan 2007	Jan Jan 2008	Jan Jan 2009
Kvantitet 1000 ton <i>Quantity</i>	3 130	2 986	2 952	266	249	256	266	249	256
Fetthalt (%) <i>Fat content</i>	4,22	4,23	4,21	4,24	4,24	4,26	4,24	4,24	4,26
Proteinhalt (%) <i>Protein content</i>	3,38	3,40	3,38	3,41	3,37	3,42	3,41	3,37	3,42

Källa: Svensk Mjök. *Source: Swedish Dairy Association.*

2. Produktion vid mejeri (1 000 ton)

2. Production at dairies (1 000 metric tons)

	2006	2007	2008	Jan Jan 2007	2008	2009	Jan Jan 2007	Jan Jan 2008	Jan Jan 2009
Konsumtionsmjök, totalt <i>Drinking milk, total</i>	954	926	915	82	82	79	82	82	79
Konsumtionsmjök och syrade produkter <i>Drinking milk and acidified milk</i>									
Totalt Total	1 219	1 191	1 187	104	105	99	104	105	99
Därav <i>Of which</i>									
> 2,0 %	401	385	390	33	34	33	33	34	33
1,0 – 2,0 %	503	519	521	46	46	45	46	46	45
< 1,0 %	315	287	275	25	25	21	25	25	21
Grädde Cream	90,4	94,1	96,5	7,5	7,5	7,5	7,5	7,5	7,5
Ost Cheese	118,9	108,8	114,2	10,3	10,3	9,6	10,3	10,3	9,6
Smör Butter	26,1	21,4	21,0	2,5	2,1	2,0	2,5	2,1	2,0
Mjölkpulver Milk powder	49,5	51,7	57,0	4,2	2,9	6,4	4,2	2,9	6,4

Källa: Svensk Mjök. *Source: Swedish Dairy Association.*

3a. Slakt av större husdjur vid slakteri**3a. Slaughtering of livestock at slaughter houses**

	2006	2007	2008	Jan Jan 2007	2008	2009	Jan Jan 2007	Jan Jan 2008	Jan Jan 2009
<i>Mellankalv Fattened kalv</i>									
Antal (1 000-tal) 1000 heads	31,84	29,60	27,69	3,12	2,90	2,79	3,12	2,90	2,79
Kvantitet (1 000 ton) Quantity	4,50	4,30	4,17	0,46	0,43	0,44	0,46	0,43	0,44
S:a Kalv Total Calves									
Antal (1 000-tal) 1000 heads	32,43	30,13	28,16	3,18	2,95	2,80	3,18	2,95	2,80
Kvantitet (1 000 ton) Quantity	4,51	4,33	4,20	0,46	0,43	0,44	0,46	0,43	0,44
<i>Stut Bullocks</i>									
Antal (1 000-tal) 1000 heads	50,12	47,46	43,38	4,14	4,17	3,94	4,14	4,17	3,94
Kvantitet (1 000 ton) Quantity	15,39	14,68	13,44	1,28	1,30	1,26	1,28	1,30	1,26
<i>Äldre tjur Male bovine animals</i>									
Antal (1 000-tal) 1000 heads	2,48	2,61	2,58	0,22	0,24	0,28	0,22	0,24	0,28
Kvantitet (1 000 ton) Quantity	1,25	1,31	1,30	0,11	0,12	0,14	0,11	0,12	0,14
<i>Ungtjur¹ Bovine animals¹</i>									
Antal (1 000-tal) 1000 heads	155,81	150,16	147,58	10,49	10,97	9,91	10,49	10,97	9,91
Kvantitet (1 000 ton) Quantity	49,88	48,23	47,65	3,40	3,56	3,22	3,40	3,56	3,22
<i>Yngre tjur² Bovine animals²</i>									
Antal (1 000-tal) 1000 heads	22,56	21,64	21,34	1,68	1,71	1,89	1,68	1,71	1,89
Kvantitet (1 000 ton) Quantity	7,65	7,31	7,27	0,58	0,58	0,65	0,58	0,58	0,65
S:a Tjur Total Bulls									
Antal (1 000-tal) 1000 heads	180,85	174,41	171,50	12,40	12,92	12,07	12,40	12,92	12,07
Kvantitet (1 000 ton) Quantity	58,78	56,85	56,21	4,08	4,27	4,02	4,08	4,27	4,02
<i>Kviga Heifers</i>									
Antal (1 000-tal) 1000 heads	46,11	45,54	42,46	5,31	4,76	5,38	5,31	4,76	5,38
Kvantitet (1 000 ton) Quantity	12,53	12,47	11,66	1,47	1,32	1,52	1,47	1,32	1,52
<i>Ko Cows</i>									
Antal (1 000-tal) 1000 heads	115,08	111,61	100,73	11,94	11,35	11,90	11,94	11,35	11,90
Kvantitet (1 000 ton) Quantity	34,80	34,04	31,06	3,67	3,54	3,76	3,67	3,54	3,76
<i>Ungko Young cattle</i>									
Antal (1 000-tal) 1000 heads	41,54	40,56	36,58	4,48	3,98	4,03	4,48	3,98	4,03
Kvantitet (1 000 ton) Quantity	11,40	11,14	10,14	1,24	1,11	1,13	1,24	1,11	1,13
S:a Ko Total Cows									
Antal (1 000-tal) 1000 heads	156,62	152,17	137,31	16,42	15,33	15,94	16,42	15,33	15,94
Kvantitet (1 000 ton) Quantity	46,20	45,21	41,20	4,91	4,65	4,89	4,91	4,65	4,89
S:a Storboskap³ Total Adult cattle³									
Antal (1 000-tal) 1000 heads	433,71	419,58	394,65	38,26	37,18	37,33	38,26	37,18	37,33
Kvantitet (1 000 ton) Quantity	132,90	129,21	122,52	11,73	11,53	11,69	11,73	11,53	11,69

1) Ålder under 2 år. Age under 2 years.

2) Ålder över 2 år. Age above 2 years.

3) I Storboskap ingår stut, tjur, kviga och kor. Adult cattle includes bullocks, bulls, heifers and cows.

Anm: I summorna kan ingå vissa mindre djurslag som inte redovisas i denna tabell. Note: The totals may include minor groups which are not presented separately in this table.

Källa: Regina-slakt (Jordbruksverkets slaktdatabas). Source: Regina-slaughter (Slaughter Database of Swedish Board of Agriculture).

3b. Slakt av större husdjur vid slakteri**3b. Slaughtering of livestock at slaughter houses**

	2006	2007	2008	Jan Jan 2007	2008	2009	Jan Jan 2007	Jan Jan 2008	Jan Jan 2009
Slaktsvin <i>Fattening pigs</i>									
Antal (1 000-tal) <i>1000 heads</i>	2 918,61	2 889,54	2 922,35	257,58	262,28	244,82	257,58	262,28	244,82
Kvantitet (1 000 ton) <i>Quantity</i>	251,56	250,91	253,56	22,64	23,29	21,88	22,64	23,29	21,88
Suggor <i>Sows</i>									
Antal (1 000-tal) <i>1000 heads</i>	56,36	59,68	56,45	5,00	5,73	4,62	5,00	5,73	4,62
Kvantitet (1 000 ton) <i>Quantity</i>	9,24	9,70	9,00	0,83	0,93	0,76	0,83	0,93	0,76
Galtar <i>Boars</i>									
Antal (1 000-tal) <i>1000 heads</i>	1,65	1,77	1,68	0,15	0,16	0,11	0,15	0,16	0,11
Kvantitet (1 000 ton) <i>Quantity</i>	0,26	0,28	0,27	0,02	0,02	0,02	0,02	0,02	0,02
Unggris <i>Young pigs</i>									
Antal (1 000-tal) <i>1000 heads</i>	8,58	11,93	12,10	0,80	1,19	0,80	0,80	1,19	0,80
Kvantitet (1 000 ton) <i>Quantity</i>	0,33	0,47	0,47	0,03	0,05	0,03	0,03	0,05	0,03
Unggalt <i>Young boars</i>									
Antal (1 000-tal) <i>1000 heads</i>	36,51	40,70	41,20	3,29	3,99	3,69	3,29	3,99	3,69
Kvantitet (1 000 ton) <i>Quantity</i>	3,06	3,43	3,46	0,28	0,34	0,32	0,28	0,34	0,32
S:a Svin <i>Total Pigs</i>									
Antal (1 000-tal) <i>1000 heads</i>	3 022,26	3 004,11	3 033,80	266,88	273,43	254,03	266,88	273,43	254,03
Kvantitet (1 000 ton) <i>Quantity</i>	264,45	264,87	266,76	23,82	24,64	23,00	23,82	24,64	23,00
Häst <i>Horses</i>									
Antal (1 000-tal) <i>1000 heads</i>	3,02	3,00	3,39	0,30	0,34	0,32	0,30	0,34	0,32
Kvantitet (1 000 ton) <i>Quantity</i>	0,86	0,85	0,96	0,08	0,09	0,09	0,08	0,09	0,09
Tackor och baggar <i>Sheep</i>									
Antal (1 000-tal) <i>1000 heads</i>	29,78	33,47	30,73	3,87	2,83	2,86	3,87	2,83	2,86
Kvantitet (1 000 ton) <i>Quantity</i>	0,84	0,94	0,86	0,10	0,08	0,08	0,10	0,08	0,08
Lamm <i>Lambs</i>									
Kvantitet (1 000 ton) <i>heads</i>	183,13	197,54	196,50	12,72	12,66	13,35	12,72	12,66	13,35
Kvantitet (1 000 ton) <i>Quantity</i>	3,37	3,66	3,61	0,24	0,23	0,25	0,24	0,23	0,25
S:a Får och lamm <i>Total Sheep</i>									
Kvantitet (1 000 ton) <i>heads</i>	212,91	231,01	227,23	16,59	15,48	16,21	16,59	15,48	16,21
Kvantitet (1 000 ton) <i>Quantity</i>	4,21	4,60	4,47	0,34	0,31	0,33	0,34	0,31	0,33

Anm: I summorna kan ingå vissa mindre djurslag som inte redovisas i denna tabell. *Note: The totals may include minor groups which are not presented separately in this table.*

Källa: Regina-slakt (Jordbruksverkets slaktdatabas). *Source: Regina-slaughter (Slaughter Database of Swedish Board of Agriculture).*

4. Slakt av fjäderfä vid slakteri

4. Slaughterings of poultry at slaughter houses

				Jan - dec Jan - Dec			Fjärde kvartalet Fourth quarter			
				2006	2007	2008	2006	2007	2008	
Kyckling Chicken										
Antal (1000-tal)	1000 heads	72 905,57	74 665,85	76 108,92	72 905,57	74 665,85	76 108,92	18 570,58	18 577,06	19 165,58
Kvantitet (1000 ton)	Quantity	95,51	105,28	107,31	95,51	105,28	107,31	24,33	26,19	27,02
Höns Hens										
Antal (1000-tal)	1000 heads	3 209,81	3 155,05	3 211,66	3 209,81	3 155,05	3 211,66	722,27	749,74	837,58
Kvantitet (1000 ton)	Quantity	3,76	3,69	3,76	3,76	3,69	3,76	0,84	0,88	0,98
Kalkon Turkeys										
Antal (1000-tal)	1000 heads	489,92	429,52	471,26	489,92	429,52	471,26	130,91	97,63	138,97
Kvantitet (1000 ton)	Quantity	2,84	2,49	2,73	2,84	2,49	2,73	0,76	0,57	0,81

Källa: Livsmedelsverket. Source: National Food Administration.

5. Partihandelns invägning av ägg

5. Eggs delivered to wholesalers

				Jan - okt Jan - Oct			Okt	Okt	Okt	
				2006	2007	2008	Oct	Oct	Oct	
				2006	2007	2008	2006	2007	2008	
Kvantitet 1 000 ton	Quantity	74,1	72,1	71,0	66,1	6,7

Anm.: År 2007 uppskattas det att 25,6 % av saluförd kvantitet inte passerade partihandeln.

Note: For 2007 an estimate of 25,6 % of sold quantity did not go through the whole sale trade.

Källa: Svenska Ägg. Source: Swedish Egg & Poultry Association.

6. Slakt av nötkreatur, svin samt får och lamm inom EU, 1 000 ton

6. Slaughterings of cattle, pigs and sheep within the EU, 1 000 tons

	Nötkreatur Cattle			Svin Pigs			Får och lamm Sheep and lambs		
	2005	2006	2007	2005	2006	2007	2005	2006	2007
Belgien Belgium	267,2	268,9	272,9	1 012,9	1 006,2	1 063,3	3,3	1,4	1,3
Danmark Denmark	136,0	128,7	130,0	1 792,8	1 748,6	1 802,2	1,7	1,7	1,8
Tyskland Germany	1 166,9	1 192,9	1 185,2	4 500,0	4 662,2	4 985,4	49,2	43,4	43,9
Grekland Greece	58,2	60,7	57,6	130,4	122,8	121,6	77,5	75,4	73,4
Spanien Spain	724,2	671,2	658,0	3 163,9	3 229,6	3 513,4	224,7	226,6	216,7
Frankrike France	1 554,4	1 509,5	1 531,9	2 274,3	2 262,8	2 281,3	121,6	121,4	118,5
Irland Ireland	545,9	572,2	580,8	205,2	209,0	205,3	73,3	70,3	65,9
Italien Italy	1 114,1	1 110,7	1 126,7	1 514,7	1 556,1	1 603,3	58,6	58,9	59,1
Luxemburg Luxembourg	9,9	9,3	9,2	10,8	9,8	9,9	0,1	0,1	0,1
Nederländerna Netherlands	396,0	383,6	385,5	1 297,3	1 264,9	1 289,9	13,5	15,5	16,1
Österrike Austria	203,8	214,6	215,5	509,4	505,3	530,9	6,5	0,0	0,0
Portugal Portugal	118,0	105,3	91,2	327,1	338,6	364,1	11,1	11,8	12,5
Finland Finland	86,7	87,0	88,5	203,6	208,1	213,3	0,6	0,6	0,7
Sverige Sweden	135,9	137,4	133,5	275,1	264,4	264,9	4,1	4,2	4,6
Storbritannien United Kingdom	761,8	847,3	882,0	705,6	696,5	739,0	331,5	330,1	324,7
Cypern Cyprus	4,2	4,0	3,9	54,7	52,5	55,0	2,6	3,0	3,1
Tjeckien Czech Republic	81,0	79,7	79,4	380,3	358,5	360,3	1,3	1,5	1,5
Estland Estonia	13,2	14,4	14,7	38,1	35,1	37,8	0,3	0,5	0,6
Ungern Hungary	32,4	33,6	34,6	453,9	489,1	499,4	0,9	0,9	0,7
Litauen Lithuania	52,9	47,3	56,0	105,6	106,2	99,3	0,2	0,3	0,5
Lettland Latvia	20,4	20,7	22,7	38,5	37,8	40,4	0,4	0,4	0,4
Malta Malta	1,4	1,4	1,4	8,9	8,2	8,0	0,0	0,0	0,0
Polen Poland	306,2	355,4	364,9	1 925,6	2 071,4	2 090,6	1,0	1,1	1,1
Slovenien Slovenia	37,4	37,9	36,2	31,7	33,6	33,2	0,1	0,1	0,1
Slovakien Slovakia	26,4	21,5	23,0	139,9	122,3	113,8	1,3	0,9	0,9
Bulgarien Bulgaria	..	22,8	5,9	..	75,0	41,2	..	17,9	8,9
Rumänien Rumania	..	194,6	211,2	..	468,1	491,3	..	60,8	67,1
EU-27	7 854,5	8 132,6	8 202,6	21 100,3	21 942,8	22 858,2	985,4	1 048,7	1 024,3

Källa: Eurostat. Source: Eurostat.

7. Mjölkinvägning inom EU

7. Milk delivered to dairies within the EU

	Kvantitet 1 000 ton <i>Quantity</i>			Fetthalt % <i>Fat content</i>			Proteinhalt % <i>Protein content</i>		
	2006	2007	2008	2006	2007	2008	2006	2007	2008
Belgien <i>Belgium</i>	2 837	2 879	..	4,10	4,08	..	3,35	3,39	3,37
Danmark <i>Denmark</i>	4 492	4 515	4 202	4,31	4,26	4,29	3,42	3,42	3,41
Tyskland <i>Germany</i>	26 821	27 321	26 933	4,16	4,17	4,14	3,41	3,43	3,41
Grekland <i>Greece</i>	731	703	690	3,92	3,92	3,92	3,03	3,23	3,37
Spanien <i>Spain</i>	5 838	5 717	5 813	3,75	3,74	3,71	3,16	3,18	3,21
Frankrike <i>France</i>	22 909	22 982	23 814	4,05	4,03	4,03	3,22	3,23	3,23
Irland <i>Ireland</i>	5 234	5 241	5 097	3,81	3,85	3,89	3,31	3,34	3,35
Italien <i>Italy</i>	10 193	10 265	10 177	3,75	3,75	3,75	3,31	3,32	3,34
Luxemburg <i>Luxembourg</i>	255	259	265	4,21	4,19	4,21	3,40	3,41	3,40
Nederländerna <i>Netherlands</i>	10 626	10 737	10 936	4,39	4,36	4,36	3,48	3,50	3,50
Österrike <i>Austria</i>	2 672	2 661	2 705	4,20	4,21	4,18	3,39	3,39	3,38
Portugal <i>Portugal</i>	1 851	1 836	1 890	3,85	3,85	3,86	3,25	3,28	3,28
Finland <i>Finland</i>	2 348	2 293	2 254	4,16	4,18	4,21	3,42	3,46	3,43
Sverige <i>Sweden</i>	3 130	2 986	2 951	4,22	4,23	4,21	3,38	3,40	3,38
Storbritannien <i>United Kingdom</i>	13 920	13 647	13 350	4,04	4,06	4,07	3,27	3,31	3,29
Cypern <i>Cyprus</i>	138	144	150	3,66	3,66	3,55	3,37	3,34	3,36
Tjeckien <i>Czech Republic</i>	2 393	2 446	2 433	3,90	3,88	3,86	3,37	3,37	3,35
Estland <i>Estonia</i>	606	594	614	4,08	4,06	4,03	3,32	3,37	3,31
Ungern <i>Hungary</i>	1 448	1 448	1 425	3,66	3,66	3,69	3,25	3,24	3,27
Litauen <i>Lithuania</i>	1 297	1 350	1 382	4,15	4,17	4,17	3,28	3,29	3,28
Lettland <i>Latvia</i>	592	631	635	4,28	4,33	4,30	3,33	3,36	3,34
Malta <i>Malta</i>	41	3,08	3,22
Polen <i>Poland</i>	8 813	8 734	9 112	3,98	3,99	3,98	3,23	3,23	3,24
Slovenien <i>Slovenia</i>	511	530	524	4,08	4,12	4,13	3,31	3,34	3,35
Slovakien <i>Slovakia</i>	962	964	946	3,73	3,77	3,76	3,29	3,30	3,31
Bulgarien <i>Bulgaria</i>	789	758	681	..	3,62	3,66	..	3,23	3,34
Rumänien <i>Rumania</i>	1 107	1 144	1 123	3,68	3,70	3,72	3,21	3,20	3,21
EU-27	132 554	132 791	130 102	3,97	3,99	3,99	3,31	3,33	3,34

Källa: Eurostat. *Source: Eurostat.*

Fakta om statistiken

Statistik avseende slakt, invägning av mjölk och mejeriproduktion samt invägning av ägg används för marknadsbedömningar inom jordbrukssektorn både i Sverige och inom EU. Den största delen av denna statistik regleras av följande rådsdirektiv och kommissionsbeslut.

- Europaparlamentet och Rådets förordning EG nr 1165/2008 av den 19 november om statistik över besättningar och om upphävande av rådets direktiv 93/23/EEG, 93/24/EEG och 93/25/EEG.

- Rådets direktiv 96/16/EG av den 19 mars 1996 om statistiska undersökningar av mjölk och mjölkprodukter.

- Kommissionens beslut 97/80/EG av den 18 december 1996 om tillämpningsföreskrifter till rådets direktiv 96/16/EG om statistiska undersökningar av mjölk och mjölkprodukter.

Före EU-medlemskapet användes denna statistik i Sverige för marknadsbedömningar och var ett viktigt underlagsmaterial vid de prisöverläggningar på jordbruksområdet, som förekom fram till slutet av 1980-talet.

Detta omfattar statistiken

Den statistik i detta Statistiska meddelande som ingår i Sveriges officiella statistik utgörs av följande tre delar:

- Köttproduktion (djurslakt).
- Mjölkinvägning och mejeriproduktion.
- Invägning av ägg.

Populationerna utgörs av:

- Samtliga slakterier i landet för slakt av nötboskap, svin, får och getter samt kycklingar.
- Samtliga mejerier (för komjölk) i landet.
- Samtliga partihandelsföretag med invägning av ägg.

Redovisade *variabler* är följande

- Antal slaktdjursbesiktningar dvs antal hela och till hela omräknade halva kroppar.
- Besiktigade slaktdjur omräknat till kvantitet kött (vara med ben) i ton.
- Kvantitet invägd mjölk samt producerade kvantiteter mjölkprodukter.
- Fett- och proteinhalt i invägd mjölk.
- Kvantiteter invägda ägg.

Så görs statistiken

Uppgifter om slakten av nötkreatur, svin, häst samt får och lamm rapporteras veckovis från alla slakterier i landet till Jordbruksverkets slaktdatabas. Statistiken baseras på uttag från denna databas.

Uppgifter om slakten per kvartal av fjäderfä insamlas från samtliga slakterier av Livsmedelsverket. Statistiken baseras på denna uppgiftsinsamling.

Statistiken avseende invägd mjölk och produktion av mjölkprodukter baseras på månadsvis insamlade uppgifter från landets mejerier.

Statistiken avseende invägda kvantiteter ägg vid landets partihandelsföretag baseras på månadsvis insamling från ett urval av dessa företag.

Statistikens tillförlitlighet

Tillförlitligheten i denna statistik torde vara god, eftersom uppgiftsplikt gäller för berörda slakterier och mejerier och bortfallet är mycket lågt. Vidare saknas uppgifter från företag vilka sammanlagt svarar för endast ett fåtal procent av invägningen av ägg.

Bra att veta

Jämförbarheten över tiden är för de flesta uppgifter i denna statistik mycket god. Beträffande invägningen av ägg utökades i januari 2001 antalet uppgiftslämnande företag, vilket orsakade en höjning av de redovisade siffrorna med 6–7 %.

Annan statistik

Längre serier publiceras som en Excel-fil och kan hämtas på Jordbruksverkets webbplats www.sjv.se.

Elektronisk publicering

Detta statistiska meddelande finns kostnadsfritt åtkomligt på Jordbruksverkets webbplats <http://www.sjv.se> under Statistik samt på SCB:s webbplats <http://www.scb.se> under Jord- och skogsbruk, fiske.

Mer information om statistiken och dess kvalitet ges i en särskild [Beskrivning av statistiken](#).

In English

Summary

Decreased slaughterings of pigs in January 2009

Slaughterings of pigs decreased with 6.7 % in January 2009 compared to the same period in 2008 and slaughterings of cattle increased with 1.4 % during the same period. The slaughterings of chickens increased with 1.9 % during January-December 2008 compared to the same period in 2007.

The quantity of milk delivered to dairies increased with 2.8 % in January 2009 and production of drinking milk decreased with 3.7 % compared with January 2008. Production of cheese decreased with 6.8 % and production of cream was unchanged during the same period.

List of tables

Explanation of symbols	4
1. Milk delivered to dairies	4
2. Production at dairies (1 000 metric tons)	4
3a. Slaughterings of livestock at slaughter houses	5
3b. Slaughterings of livestock at slaughter houses	6
4. Slaughterings of poultry at slaughter houses	7
5. Eggs delivered to wholesalers	7
6. Slaughterings of cattle, pigs and sheep within the EU, 1 000 tons	7
7. Milk delivered to dairies within the EU	8