

## **Animalieproduktion**

### **Års- och månadsstatistik – 2015:04**

Animal products - Annual and monthly statistics – 2015:04

---

## **I korta drag**

### **Fjäderfäslakt rapporteras månadsvis för 2015**

Kvantiteten invägd mjölk i april 2015 var 252 000 ton; 1 000 ton mindre än i april ett år tidigare och 3 % mindre mer än i mars i år. Figur A visar invägningen av mjölk månad för månad under perioden 2012 till april 2015. Produktionen av konsumtionsmjölk låg på en oförändrad nivå jämfört med i april 2014, 67 000 ton. Produktionen av grädde var 8 800 ton. Hittills i år har det producerats 1 900 ton mer grädde än vid samma tidpunkt förra året.

Slakten av storboskap var marginellt högre än i april 2014, sammanlagt slaktades drygt 32 400 vuxna nötdjur. 1 900 kalvar slaktades vilket var 17 % mindre än samma månad föregående år. Slakten av svin var högre än för samma månad 2014, 214 000 djur slaktades och deras slaktvikt uppgick till 19 810 ton. Figur B och Figur C visar utveckling i slakten av nötkreatur och svin sedan år 2012.

Nu finns slaktstatistik för fjäderfä redovisat per månad för 2015. Tidigare har redovisning skett per kvartal. I samband med justering till redovisning per månad har vi också börjat redovisa höns och kalkon exklusive kasserade slaktkroppar. Tidigare år är det endast kyckling som vi redovisat exklusive kasserade. 7 857 280 kycklingar, 237 820 hönor och 31 600 kalkoner slaktades i april. För samtliga grupper är det färre slaktade i april än i mars 2015. Slakten av höns har minskat mest, med 34 %.

I april 2015 har det levererats 8 500 ton ägg av Svenska Äggs medlemsföretag. Det är en ökning med 7 % jämfört med samma månad 2014. Deras marknadsandel uppskattas till ca 82 % av den totala marknaden.



Johan Holmer, 036-15 60 68  
statistik@jordbruksverket.se

Statistiken har producerats av Statens Jordbruksverk, som ansvarar för officiell statistik inom området.

**Figur A. Invägning av mjölk (1 000 ton)**

Figure A. Milk delivered to dairies (1 000 metric tons)

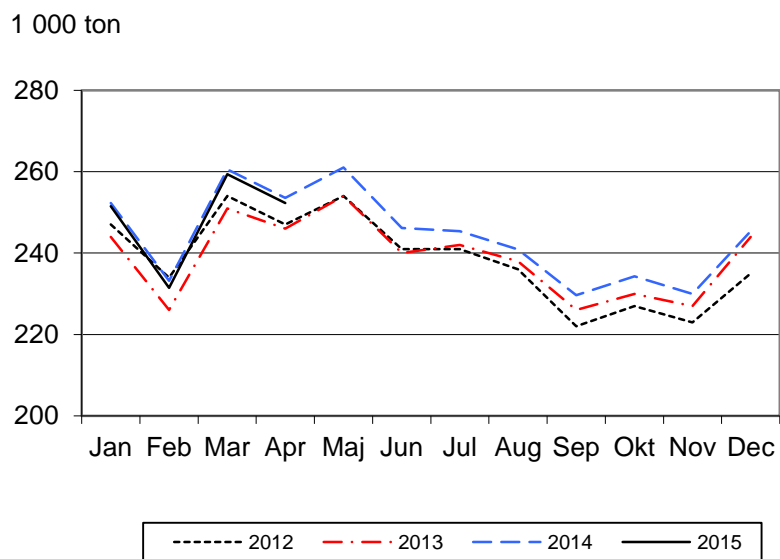
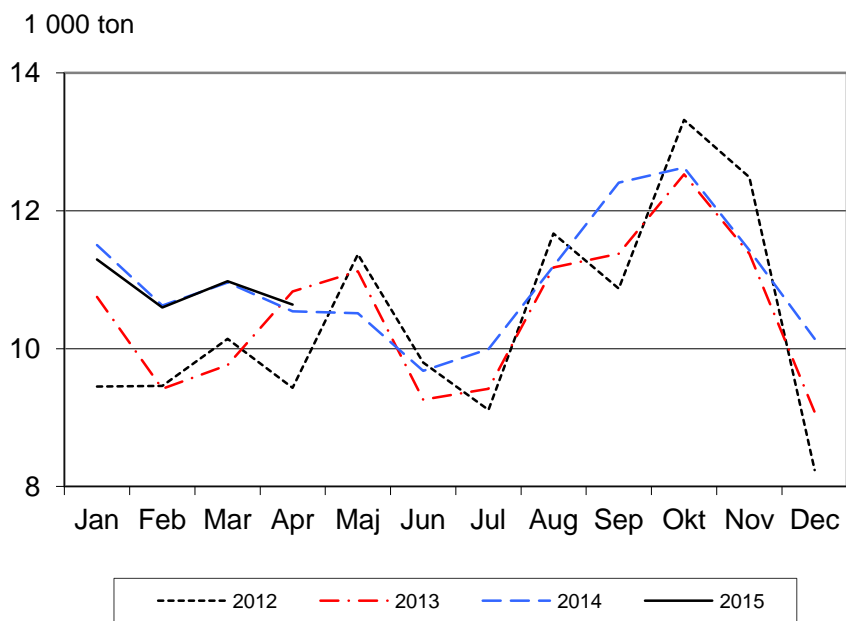
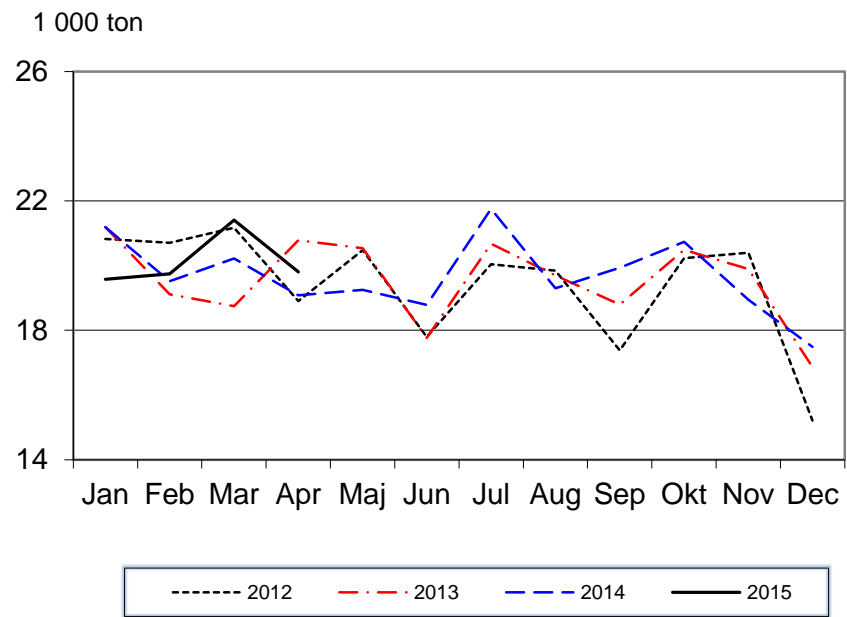
**Figur B. Slakt av nötkreatur (1 000 ton)**

Figure B. Slaughterings of cattle (1 000 metric tons)



**Figur C. Slakt av svin (1 000 ton)**

Figure C. Slaughtering of pigs (1 000 metric tons)



## Innehåll

<b>Tabeller</b>	<b>5</b>
<hr/>	
Teckenförklaring	5
1. Mjölk, invägd vid mejeri	5
2. Produktion vid mejeri (1 000 ton)	5
3a. Slakt av större husdjur vid slakteri	6
3b. Slakt av större husdjur vid slakteri	7
4. Slakt av fjäderfä vid slakteri	8
5. Partihandelns invägning av ägg	8
6. Slakt av nötkreatur, svin samt får och lamm inom EU (1 000 ton)	9
7. Mjölkinvägning inom EU	10
<b>Fakta om statistiken</b>	<b>11</b>
<hr/>	
<b>Detta omfattar statistiken</b>	<b>11</b>
<b>Så görs statistiken</b>	<b>12</b>
<b>Statistikens tillförlitlighet</b>	<b>12</b>
<b>Bra att veta</b>	<b>12</b>
Elektronisk publicering	12
<b>In English</b>	<b>13</b>
<hr/>	
<b>Summary</b>	<b>13</b>
<b>Poultry statistics now upgraded to monthly basis from 2015 on</b>	<b>13</b>
<b>List of tables</b>	<b>13</b>

## Tabeller

### Teckenförklaring

Explanation of symbols

–	Noll	Zero
0	Mindre än 0,5	Less than 0.5
0,0	Mindre än 0,05	Less than 0.05
..	Uppgift inte tillgänglig eller för osäker för att anges	Data not available
.	Uppgift kan inte förekomma	Not applicable
*	Preliminär uppgift	Provisional figure

### 1. Mjök, invägd vid mejeri

1. Milk delivered to dairies

	2012	2013	2014	Jan-apr Jan-Apr			Apr Apr	Apr Apr	Apr Apr
				2013	2014	2015	2013	2014	2015
Kvantitet (1 000 ton) <i>Quantity</i>	2 861	2 870	2 932	967	1 000	995	246	254	252
Fetthalt (%) <i>Fat content</i>	4,22	4,26	4,25	4,27	4,26	4,26	4,28	4,26	4,26
Proteinhalt (%) <i>Protein content</i>	3,42	3,42	3,42	3,42	3,42	3,43	3,41	3,42	3,42

Källa: LRF Mjök. Source: LRF Dairy Sweden.

### 2. Produktion vid mejeri (1 000 ton)

2. Production at dairies (1 000 metric tons)

	2012	2013	2014	Jan-apr Jan-Apr			Apr Apr	Apr Apr	Apr Apr
				2013	2014	2015	2013	2014	2015
<b>Konsumtionsmjök</b> <i>Drinking milk</i>	<b>867</b>	<b>864</b>	<b>810</b>	<b>300</b>	<b>272</b>	<b>270</b>	<b>75</b>	<b>67</b>	<b>67</b>
<b>Konsumtionsmjök och syrade produkter</b> <i>Drinking milk and acidified milk</i>	<b>1 121</b>	<b>1 113</b>	<b>1 057</b>	<b>383</b>	<b>353</b>	<b>350</b>	<b>96</b>	<b>88</b>	<b>87</b>
Därav <i>Of which</i>									
> 2,0 %	392	372	364	127	120	119	32	30	30
1,0 – 2,0 %	505	527	482	181	161	161	46	40	40
< 1,0 %	224	214	210	75	72	70	18	18	17
<b>Grädd</b> <i>Cream</i>	<b>112,7</b>	<b>103,8</b>	<b>105,2</b>	<b>35,1</b>	<b>34,5</b>	<b>36,4</b>	<b>8,3</b>	<b>9,0</b>	<b>8,8</b>
<b>Ost</b> <i>Cheese</i>	<b>101,2</b>	<b>90,0</b>	<b>87,7</b>	<b>31,4</b>	<b>31,0</b>	<b>29,8</b>	<b>7,5</b>	<b>7,9</b>	<b>7,2</b>
<b>Smör</b> <i>Butter</i>	<b>17,6</b>	<b>17,0</b>	<b>16,9</b>	<b>7</b>	<b>5,9</b>	<b>5,4</b>	<b>2,2</b>	<b>1,5</b>	<b>1,6</b>
<b>Mjölkpulver</b> <i>Milk powder</i>	<b>61,9</b>	<b>73,8</b>	<b>89,2</b>	<b>23,6</b>	<b>31,2</b>	<b>29,2</b>	<b>6,3</b>	<b>7,8</b>	<b>8,2</b>

Källa: LRF Mjök. Source: LRF Dairy Sweden.

**3a. Slakt av större husdjur vid slakteri****3a. Slaughterings of livestock at slaughter houses**

	2012	2013	2014	Jan-apr Jan-Apr			Apr Apr	Apr Apr	Apr Apr
				2013	2014	2015	2013	2014	2015
Mellankalv Fattened calves									
Antal (1 000-tal) 1 000 heads	28,65	26,60	25,39	9,67	8,73	7,92	2,44	2,25	1,89
Kvantitet (1 000 ton) Quantity	4,49	4,16	4,05	1,5	1,38	1,26	0,38	0,35	0,31
<b>S:a Kalv Total Calves</b>									
Antal (1 000-tal) 1 000 heads	29,08	27,07	25,70	9,84	8,88	7,98	2,47	2,29	1,90
Kvantitet (1 000 ton) Quantity	4,53	4,21	4,07	1,52	1,39	1,27	0,39	0,36	0,31
Stut Bullocks									
Antal (1 000-tal) 1 000 heads	26,87	30,76	33,43	10,45	12,30	12,32	2,88	3,14	2,84
Kvantitet (1 000 ton) Quantity	8,18	9,52	10,45	3,27	3,89	3,94	0,91	0,99	0,90
Äldre tjur Male bovine animals									
Antal (1 000-tal) 1 000 heads	2,45	2,46	2,76	0,66	0,75	0,67	0,15	0,16	0,13
Kvantitet (1 000 ton) Quantity	1,23	1,21	1,35	0,31	0,35	0,32	0,07	0,07	0,06
Ungtjur <sup>1</sup> Bovine animals <sup>1</sup>									
Antal (1 000-tal) 1 000 heads	139,68	142,38	145,14	41,68	42,79	42,83	12,41	11,87	12,43
Kvantitet (1 000 ton) Quantity	44,57	46,14	47,58	13,35	13,95	14,00	4	3,89	4,08
Yngre tjur <sup>2</sup> Bovine animals <sup>2</sup>									
Antal (1 000-tal) 1 000 heads	15,61	19,81	22,37	5,91	7,62	7,11	1,82	2,13	1,97
Kvantitet (1 000 ton) Quantity	5,20	6,70	7,69	2	2,65	2,47	0,62	0,73	0,69
<b>S:a Tjur Total Bulls</b>									
Antal (1 000-tal) 1 000 heads	157,74	164,66	170,28	48,25	51,16	50,61	14,38	14,16	14,52
Kvantitet (1 000 ton) Quantity	51,02	54,02	56,63	15,65	16,95	16,79	4,69	4,70	4,83
Kviga Heifers									
Antal (1 000-tal) 1 000 heads	59,80	56,90	61,22	23,01	24,50	23,98	5,8	5,82	5,87
Kvantitet (1 000 ton) Quantity	16,95	16,19	17,77	6,68	7,25	7,14	1,7	1,71	1,77
Ko Cows									
Antal (1 000-tal) 1 000 heads	111,06	103,44	103,23	33,12	33,53	33,96	7,52	6,49	6,48
Kvantitet (1 000 ton) Quantity	34,76	32,23	32,35	10,39	10,58	10,71	2,38	2,05	2,06
Ungko Young cattle									
Antal (1 000-tal) 1 000 heads	35,40	35,51	36,95	11,52	12,54	13,05	2,68	2,54	2,73
Kvantitet (1 000 ton) Quantity	9,92	9,93	10,35	3,26	3,56	3,66	0,77	0,73	0,77
<b>S:a Ko Total Cows</b>									
Antal (1 000-tal) 1 000 heads	146,44	138,07	140,19	44,61	46,07	47,01	10,19	9,04	9,21
Kvantitet (1 000 ton) Quantity	44,67	41,88	42,70	13,64	14,15	14,37	3,14	2,78	2,84
<b>S:a Storboskap<sup>3</sup> Total Adult cattle<sup>3</sup></b>									
Antal (1 000-tal) 1 000 heads	390,85	391,29	405,12	126,33	134,03	133,92	33,25	32,16	32,44
Kvantitet (1 000 ton) Quantity	120,82	121,90	127,55	39,24	42,24	42,24	10,44	10,19	10,33

1) Ålder under 2 år. Age under 2 years.

2) Ålder över 2 år. Age above 2 years.

3) I Storboskap ingår stutar, tjurar, kvigor och kor. Adult cattle includes bullocks, bulls, heifers and cows.

Anm: I summorna kan ingå vissa mindre djurslag som inte redovisas i denna tabell.

Note: The totals may include minor groups which are not presented separately in this table.

Anm: Värdena avser slakt av husdjur för humankonsumtion och inkluderar ej djur som slaktas för andra syften eller kasseras.

Note: Values refer to the slaughter of animals for human consumption and does not include animals that are slaughtered for other purposes or discarded.

Note:

Källa: Regina-slakt (Jordbruksverkets slaktdatabas).

Source: Regina-slaughter (Slaughter Database of Swedish Board of Agriculture).

**3b. Slakt av större husdjur vid slakteri****3b. Slaughterings of livestock at slaughter houses**

	2012	2013	2014	Jan-apr Jan-Apr			Apr Apr	Apr Apr	Apr Apr
				2013	2014	2015	2013	2014	2015
<b>Slaktsvin <i>Fattening pigs</i></b>									
Antal (1 000-tal) <i>1 000 heads</i>	2 504,89	2 476,13	2 479,96	830,7	817,89	836,43	215,92	197,57	207,43
Kvantitet (1 000 ton) <i>Quantity</i>	222,7	223,57	224,91	76,07	76,07	76,88	19,76	18,13	18,89
<b>Suggor <i>Sows</i></b>									
Antal (1 000-tal) <i>1 000 heads</i>	45,6	49,49	50,24	16,65	17,72	16,47	4,53	4,33	4,21
Kvantitet (1 000 ton) <i>Quantity</i>	7,57	8,62	8,77	2,91	3,10	2,90	0,79	0,75	0,74
<b>Galtar <i>Boars</i></b>									
Antal (1 000-tal) <i>1 000 heads</i>	1,12	1,24	1,20	0,44	0,40	0,42	0,12	0,09	0,10
Kvantitet (1 000 ton) <i>Quantity</i>	0,21	0,2	0,19	0,06	0,06	0,06	0,02	0,01	0,01
<b>Unggris <i>Young pigs</i></b>									
Antal (1 000-tal) <i>1 000 heads</i>	7,11	6,95	7,40	1,75	1,59	2,01	0,61	0,47	0,60
Kvantitet (1 000 ton) <i>Quantity</i>	0,24	0,24	0,25	0,06	0,06	0,06	0,02	0,02	0,02
<b>Unggalt <i>Young boars</i></b>									
Antal (1 000-tal) <i>1 000 heads</i>	26,95	21,89	23,46	8,12	7,94	7,24	2,11	1,92	1,62
Kvantitet (1 000 ton) <i>Quantity</i>	2,3	1,92	2,06	0,73	0,71	0,64	0,19	0,17	0,14
<b>S:a Svin <i>Total Pigs</i></b>									
Antal (1 000-tal) <i>1 000 heads</i>	2 585,68	2 555,86	2 562,37	857,74	845,58	862,64	223,3	204,40	214,00
Kvantitet (1 000 ton) <i>Quantity</i>	232,98	234,57	236,18	79,83	80,00	80,54	20,78	19,08	19,81
<b>Häst <i>Horses</i></b>									
Antal (1 000-tal) <i>1 000 heads</i>	4,15	4,01	3,39	1,34	1,18	1,03	0,32	0,21	0,21
Kvantitet (1 000 ton) <i>Quantity</i>	1,16	1,12	0,96	0,39	0,33	0,29	0,1	0,06	0,06
<b>Tackor och baggar <i>Sheep</i></b>									
Antal (1 000-tal) <i>1 000 heads</i>	34,07	34,8	34,92	5,81	6,60	6,24	1,2	1,32	0,91
Kvantitet (1 000 ton) <i>Quantity</i>	0,96	0,96	0,98	0,17	0,19	0,18	0,04	0,04	0,03
<b>Lamm <i>Lambs</i></b>									
Antal (1 000-tal) <i>1 000 heads</i>	213,93	218,05	222,82	55,07	57,51	56,60	13,54	16,94	12,16
Kvantitet (1 000 ton) <i>Quantity</i>	4,05	3,94	4,11	1,01	1,09	1,08	0,25	0,32	0,23
<b>S:a Får och lamm <i>Total Sheep</i></b>									
Antal (1 000-tal) <i>1 000 heads</i>	248,01	252,85	257,74	60,88	64,10	62,83	14,74	18,25	13,07
Kvantitet (1 000 ton) <i>Quantity</i>	5,01	4,9	5,09	1,18	1,28	1,26	0,29	0,36	0,26

Anm: I summorna kan ingå vissa mindre djurslag som inte redovisas i denna tabell.

Note: The totals may include minor groups which are not presented separately in this table.

Anm: Värdena avser slakt av husdjur för humankonsumtion och inkluderar ej djur som slaktas för andra syften eller kasseras.

Note: Values refer to the slaughter of animals for human consumption and does not include animals that are slaughtered for other purposes or discarded.

Källa: Regina-slakt (Jordbruksverkets slaktdatabas).

Source: Regina-slaughter (Slaughter Database of Swedish Board of Agriculture).

#### 4. Slakt av fjäderfä vid slakteri

##### 4. Slaughtering of poultry at slaughter houses

	2012	2013	2014	Jan-apr Jan-Apr 2013	2014	2015	Apr Apr 2013	Apr Apr 2014	Apr Apr 2015
<b>Kyckling Chicken</b>									
Antal (1000-tal) 1 000 heads	76 840,26	81 825,73	87 921,70	26 467,06	28 595,55	30 674,67	6 688,57	6 991,91	7 857,28
Kvantitet (1000 ton) Quantity	109,67	117,40	126,15	37,98	41,03	44,01	9,60	10,03	11,27
<b>Höns Hens</b>									
Antal (1000-tal) 1 000 heads	3 096,75	3 855,45	3 558,33	1 328,80	1 266,74	1 038,92	357,01	359,80	237,82
Kvantitet (1000 ton) Quantity	3,62	4,51	4,16	1,56	1,48	1,22	0,42	0,42	0,28
<b>Kalkon Turkeys</b>									
Antal (1000-tal) 1 000 heads	466,02	451,97	420,28	163,08	137,18	137,57	42,43	31,65	31,60
Kvantitet (1000 ton) Quantity	3,01	2,92	3,35	1,05	1,09	1,15	0,27	0,26	0,27

Anm.: Från och med 2015 ingår ej kasserade höns och kalkoner.

Note: Condemned hen and turkey carcasses are not included from year 2015.

Anm: Kategorin Kalkon är summan av olika klasser av kalkon med olika slaktvikter. Förhållandet mellan antalet slaktade djur och kvantiteten kan därför variera från år till år.

Note: Turkeys consist of multiple kinds of turkeys, with different carcass weights. Therefore the relation between the number of heads and the quantity may vary between years.

Anm: Före 2015 rapporterades slakten av fjäderfä per kvartal och följaktligen finns inga månadsuppgifter för 2014 och längre bakåt i tiden. De redovisade värdena är i dessa fall tredjedelar av kvartalsvärdena.

Note: Before 2015 the reports on the slaughter of poultry were conducted per quarter of a year. Therefore, there are no monthly data for the year 2014 and earlier periods. The values shown are thirds of the quarterly data in these cases.

Källa: Livsmedelsverket. Source: National Food Administration.

#### 5. Partihandelns invägning av ägg

##### 5. Eggs delivered to wholesalers

	2012	2013	2014	Jan-apr Jan-Apr 2013	2014	2015	Apr Apr 2013	Apr Apr 2014	Apr Apr 2015
Kvantitet (1 000 ton) Quantity	97,8	103,4	99,7	34,3	33,1	34,6	8,7	7,9	8,5

Anm.: År 2014 uppskattas det att 18 % av saluförd kvantitet inte passerade Svenska Äggs medlemspackerier.

Note: For 2014 it is estimated that 18 % of quantity sold did not go through the Swedish Egg & Poultry Association.

Källa: Svenska Ägg. Source: Swedish Egg & Poultry Association.



**6. Slakt av nötkreatur, svin samt får och lamm inom EU (1 000 ton)**

## 6. Slaughtering of cattle, pigs and sheep within the EU (1 000 metric tons)

	Nötkreatur <i>Cattle</i>			Svin <i>Pigs</i>			Får och lamm <i>Sheep and lambs</i>		
	2011	2012	2013	2011	2012	2013	2011	2012	2013
Belgien Belgium	270,5	259,6	247,7	1 108,3	1 109,6	1 130,6	2,4	2,1	2,3
Bulgarien Bulgaria	4,1	4,8	5,1	48,2	48,8	52,1	0,8	..	..
Cypern Cyprus	3,9	4,5	4,3	55,2	51,7	48,7	2,6	3,1	3,0
Danmark Denmark	102,2	96,9	97,4	1 718,4	1 603,7	1 589,4	1,5	1,7	1,6
Estland Estonia	7,5	7,2	7,5	31,0	..	34,6	0,1	0,1	0,1
Finland Finland	82,4	80,2	80,2	201,8	192,8	194,5	0,9	0,9	0,9
Frankrike France	1 527,1	1 447,4	1 375,2	1 998,3	1 957,4	1 938,8	85,3	83,0	80,0
Grekland Greece	49,8	48,8	43,6	115,1	114,7	108,6	71,2	69,2	60,9
Irland Ireland	545,7	494,7	516,9	233,7	241,5	239,3	48,1	53,7	57,5
Italien Italy	997,5	978,1	838,8	1 570,2	1 620,7	1 625,5	32,5	31,0	35,3
Lettland Latvia	16,4	15,7	15,0	23,5	24,0	26,2	0,2	0,3	0,3
Litauen Lithuania	40,9	39,8	36,5	58,9	58,9	67,0	0,1	0,1	0,1
Luxemburg Luxembourg	8,8	8,4	7,9	9,5	10,4	10,9	0	0	0
Malta Malta	1,1	1,1	1,1	7,3	5,7	5,9	0,1	0,1	0,1
Nederländerna Netherlands	343,9	336,8	337,9	1 347,2	1 331,7	1 307,0	12,9	13,1	12,1
Polen Poland	379,6	371,0	338,7	1 810,8	1 695,2	1 684,3	0,6	0,7	0,6
Portugal Portugal	82,8	78,5	70,9	383,7	362,4	345,9	10,1	9,7	10,0
Rumänien Rumania	23,7	22,9	23,5	263,3	282,1	308,5	4,1	2,2	3,2
Slovakien Slovakia	11,3	9,8	9,5	56,9	54,2	52,4	0,6	0,6	0,5
Slovenien Slovenia	35,3	32,7	31,8	23,0	21,0	19,0	0,1	0,1	0,1
Spanien Spain	377,8	362,5	357,0	3 469,4	3 466,3	3 431,2	130,6	122,0	118,3
Storbritannien United Kingdom	935,1	882,1	847,1	805,7	824,7	832,9	289,2	275,8	290,1
Sverige Sweden	137,9	125,3	125,9	256,1	233,0	234,1	5,1	5,0	4,9
Tjeckien Czech Republic	71,8	65,4	64,5	262,9	239,8	234,3	0,2	0,2	0,2
Tyskland Germany	1 150,0	1 128,0	1 095,0	5 598,0	5 459,0	5 474,0	22,0	22,0	20,0
Ungern Hungary	25,6	24,3	22,2	387,3	346,0	336,7	0,2	0,2	0,3
Österrike Austria	220,7	221,1	227,2	543,8	529,8	528,2	7,5	7,6	7,7
<b>EU-27</b>	<b>7 453,4</b>	<b>7 147,6</b>	<b>6 828,4</b>	<b>22 387,3</b>	<b>21 885,1</b>	<b>21 860,6</b>	<b>729,0</b>	<b>704,5</b>	<b>710,1</b>

Källa: Eurostat. Source: Eurostat.

## 7. Mjölkinvägning inom EU

### 7. Milk delivered to dairies within the EU

	Kvantitet 1 000 ton <i>Quantity</i>			Fetthalt % <i>Fat content</i>			Proteinhalt % <i>Protein content</i>		
	2011	2012	2013	2011	2012	2013	2011	2012	2013
Belgien Belgium	3 101	3 072	3 474	4,07	4,11	4,09	3,38	3,40	3,40
Bulgarien Bulgaria	499	497	495	3,68	3,69	3,70	3,29	3,30	3,30
Cypern Cyprus	153	153	157	3,70	3,70	3,72	3,43	3,38	3,41
Danmark Denmark	4 787	4 916	5 025	4,28	4,28	4,26	3,46	3,48	3,48
Estland Estonia	624	665	706	4,02	3,99	4,03	3,37	3,37	3,38
Finland Finland	2 255	2 254	2 287	4,26	4,27	4,28	3,47	3,48	3,45
Frankrike France	24 631	24 536	24 074	4,00	3,98	3,99	3,24	3,24	3,20
Grekland Greece	638	664	652	3,91	3,90	3,88	3,30	3,30	3,30
Irland Ireland	5 537	5 380	5 581	3,97	4,01	4,02	3,39	3,38	3,40
Italien Italy	10 260	10 004	9 657	3,76	3,78	3,79	3,35	3,37	3,37
Lettland Latvia	662	718	736	4,23	4,18	4,10	3,32	3,33	3,26
Litauen Lithuania	1 317	1 360	1 339	4,16	4,17	4,18	3,28	3,27	3,26
Luxemburg Luxembourg	281	277	287	4,15	4,17	4,14	3,38	3,39	3,36
Malta Malta	..	..	..	..	..	..	..	..	..
Nederländerna Netherlands	11 642	11 676	12 207	4,40	4,40	4,40	3,51	3,53	3,53
Polen Poland	9 296	9 843	9 921	4,02	4,03	4,04	3,22	3,26	3,25
Portugal Portugal	1 837	1 855	1 777	3,79	3,80	3,81	3,26	3,26	3,27
Rumänien Rumania	892	884	879	3,75	3,78	3,78	3,26	3,24	3,26
Slovakien Slovakia	811	851	827	3,79	3,79	3,85	3,30	3,37	3,37
Slovenien Slovenia	526	535	517	4,15	4,17	4,20	3,36	3,37	3,37
Spanien Spain	5 950	5 997	5 981	3,66	3,68	3,66	3,23	3,24	3,22
Storbritannien United Kingdom	13 804	13 591	13 687	4,04	4,08	4,03	3,27	3,27	3,26
Sverige Sweden	2 850	2 861	2 870	4,20	4,22	4,26	3,41	3,42	3,42
Tjeckien Czech Republic	2 366	2 446	2 377	3,88	3,86	3,89	3,38	3,39	3,40
Tyskland Germany	29 339	29 702	30 301	4,13	4,14	4,13	3,41	3,41	3,41
Ungern Hungary	1 308	1 398	1 364	3,60	3,63	3,70	3,24	3,21	3,23
Österrike Austria	2 904	2 964	2 933	4,18	4,20	4,20	3,39	3,39	3,40
<b>EU-27</b>	<b>138 272</b>	<b>139 099</b>	<b>140 111</b>	<b>3,99</b>	<b>4,00</b>	<b>4,01</b>	<b>3,34</b>	<b>3,35</b>	<b>3,35</b>

Källa: Eurostat. Source: Eurostat.

## Fakta om statistiken

---

Statistik avseende slakt, invägning av mjölk och mejeriproduktion samt invägning av ägg används för marknadsbedömningar inom jordbrukssektorn både i Sverige och inom EU. Den största delen av denna statistik regleras av följande rådskdirektiv och kommissionsbeslut:

- Europaparlamentet och Rådets förordning EG nr 1165/2008 av den 19 november 2008 om statistik över besättningar och om upphävande av rådets direktiv 93/23/EEG, 93/24/EEG och 93/25/EEG.
- Rådets direktiv 96/16/EG av den 19 mars 1996 om statistiska undersökningar av mjölk och mjölkprodukter.
- Kommissionens beslut 97/80/EG av den 18 december 1996 om tillämpningsföreskrifter till rådets direktiv 96/16/EG om statistiska undersökningar av mjölk och mjölkprodukter.

### Detta omfattar statistiken

Statistiken i detta Statistiska meddelande ingår i Sveriges officiella statistik och utgörs av följande tre delar:

- Köttproduktion (djurslakt) för humankonsumtion.
- Mjölkinvägning och mejeriproduktion.
- Invägning av ägg.

*Populationerna* utgörs av:

- Samtliga slakterier för slakt av nötboskap, svin, får, häst eller kycklingar.
- Samtliga mejerier för komjolk.
- Samtliga partihandelsföretag med invägning av ägg.

Redovisade *variabler* är följande:

- Antal slaktdjursbesiktningar d.v.s. antal hela och till hela omräknade halva kroppar, som är godkända och avsedda för humankonsumtion.
- Besiktigade slaktdjur omräknat till kvantitet kött (vara med ben) i ton, godkänt och avsett för humankonsumtion.
- Kvantitet invägd mjölk samt producerade kvantiteter mjölkprodukter.
- Fett- och proteinhalt i invägd mjölk.
- Kvantitet invägda ägg.

## **Så görs statistiken**

Uppgifter om slakten av nötkreatur, svin, häst samt får och lamm rapporteras veckovis från alla slakterier i landet till Jordbruksverkets slaktdatabas. Statistiken baseras på uttag från denna databas.

Uppgifter om slakten av fjäderfä insamlas månadsvis från samtliga slakterier av Livsmedelsverket. Statistiken baseras på denna uppgiftsinsamling.

Statistiken avseende invägd mjölk och produktion av mjölkprodukter baseras på månadsvis insamlade uppgifter från landets mejerier.

Statistiken avseende invägd kvantitet ägg vid landets partihandelsföretag baseras på månadsvis insamlade uppgifter från ett urval av dessa företag.

## **Statistikens tillförlitlighet**

Denna statistiks tillförlitlighet torde vara god, eftersom uppgiftsplikt gäller för berörda slakterier och mejerier och bortfallet är mycket lågt. När det gäller invägning av ägg saknas endast uppgifter från företag som sammanlagt svarar för ett fåtal procent.

## **Bra att veta**

Jämförbarheten över tid är mycket god för de flesta uppgifter i denna statistik. Antalet uppgiftslämnande partihandelsföretag med invägning av ägg utökades i januari 2001, vilket medförde att invägd kvantitet ägg ökade med 6–7 %.

## **Elektronisk publicering**

Detta Statistiska meddelande finns kostnadsfritt åtkomligt på Jordbruksverkets webbplats <http://www.jordbruksverket.se> under Ta del av statistiken samt på SCB:s webbplats <http://www.scb.se> under Jord- och skogsbruk, fiske.

Mer information om statistiken och dess kvalitet ges i en särskild [Beskrivning av statistiken](#).

## In English

---

### Summary

#### Animal Products - Annual and monthly statistics – 2015:04

*If you would like to download the publication in PDF format, then please click on the link “Första sidan – I korta drag” above, then click on the link “Hela publikationen (PDF)”.*

#### Poultry statistics now upgraded to monthly basis from 2015 on

The quantity of milk delivered to dairies in April 2015 was 252 000 tons, 1 000 tons less than April of last year and down 3 % from March this year. Figure A shows the quantity of milk delivered to dairies month by month from 2012 till April 2015. The production of drinking milk was the same as in April 2014, at 67 000 tons. Cream production was 8 800 tons. This far, cream production has been 1 900 tons bigger than last year at this point in time.

The slaughter of adult cattle was marginally higher than in April 2014, with 32 400 adult cattle slaughtered. 1 900 Calves were slaughtered as well, which was a decrease of 17 % compared to the same month the year before. The total slaughter of pigs was slightly higher in April 2015 compared to 2014, 214 000 heads with a combined slaughter weight of 19 810 tons. Figures B and C show how the slaughter of cattle and pigs has developed since the year 2012.

From this edition of Animal Products and on, the slaughter statistics for poultry are presented in monthly form, as opposed to the quarterly basis of earlier. Monthly statistics are also available in our database, starting with January 2015. Additionally, there has been an adjustment in the slaughter statistics of hens and turkeys, as their numbers are now given excluding discarded carcasses. Earlier, there was no way of telling edible and condemned carcasses apart in the data, but now there is. 7 857 280 chickens, 237 820 hens and 31 600 turkeys were slaughtered in April. Those numbers are all lower than in March. The slaughter of hens has decreased the most, by 34 %.

During April, 8 500 tons of eggs were delivered to wholesalers from The Swedish Egg and Poultry Associations members, up 7 % compared to April 2014. Their market share is estimated to about 82 %.

### List of tables

Explanation of symbols	5
1. Milk delivered to dairies	5
2. Production at dairies (1 000 metric tons)	5
3a. Slaughterings of livestock at slaughter houses	6
3b. Slaughterings of livestock at slaughter houses	7
4. Slaughterings of poultry at slaughter houses	8
5. Eggs delivered to wholesalers	8
6. Slaughterings of cattle, pigs and sheep within the EU (1 000 metric tons)	9
7. Milk delivered to dairies within the EU	10