

Animalieproduktion

Års- och månadsstatistik – 2016:06

Animal products - Annual and monthly statistics – 2016:06

I korta drag

Oförändrad konsumtionsmjölksproduktion trots mindre mängd invägd mjölk

Kvantiteten invägd mjölk i juni 2016 var 239 100 ton. Figur A visar invägning av mjölk månad för månad under perioden 2013 till juni 2016. Produktionen av konsumtionsmjölk var i juni 64 000 ton, vilket är oförändrat jämfört med juni 2015. Under januari till juni 2016 har det producerats 57 100 ton grädde. Det är 1 400 ton mer än samma period 2015.

Totalt slaktades knappt 30 700 vuxna nötdjur och drygt 1 300 kalvar i juni 2016. Den totala vikten av nötkreatur uppgick till cirka 10 200 ton, vilket är något mindre än samma månad det föregående året. Samtidigt var förhållandet det omvända för maj månad, vilket gör att vi till synes fick en tillfällig slakttopp i maj. Slakten av nötkreatur visas i Figur B.

I juni slaktades det drygt 202 400 svin, med en total vikt på knappa 18 500 ton. Det är mindre än föregående år, men jämfört med år 2014 är antalet något större samtidigt som vikten är något lägre. Figur C visar månadsvis utveckling av slakten av svin sedan år 2013. Den totala slakten av får, baggar och lamm i juni var knappt 400 ton, något mer än i juni 2014 och 2015. Figur D visar månadsvis utveckling av slakten totalt för får och lamm sedan 2013.

Slaktstatistik för fjäderfä för juni månad är vid publiceringsdatumet ännu inte tillgänglig. Den senaste ägginvägningsstatistiken är ifrån april. Så fort nyare statistik blir tillgänglig kommer den att publiceras i Jordbruksverkets statistikdatabas.

Uppgifter om fett- och proteinhalter hos invägd mjölk i andra EU-länder 2014 har nu tillgängliggjorts av Eurostat och därför har tabell 7 uppdaterats med dessa uppgifter.



Johan Holmer, 036-15 60 68
statistik@jordbruksverket.se

Statistiken har producerats av Statens Jordbruksverk, som ansvarar för officiell statistik inom området.

Figur A. Invägning av mjölk (1 000 ton)

Figure A. Milk delivered to dairies (1 000 metric tonnes)

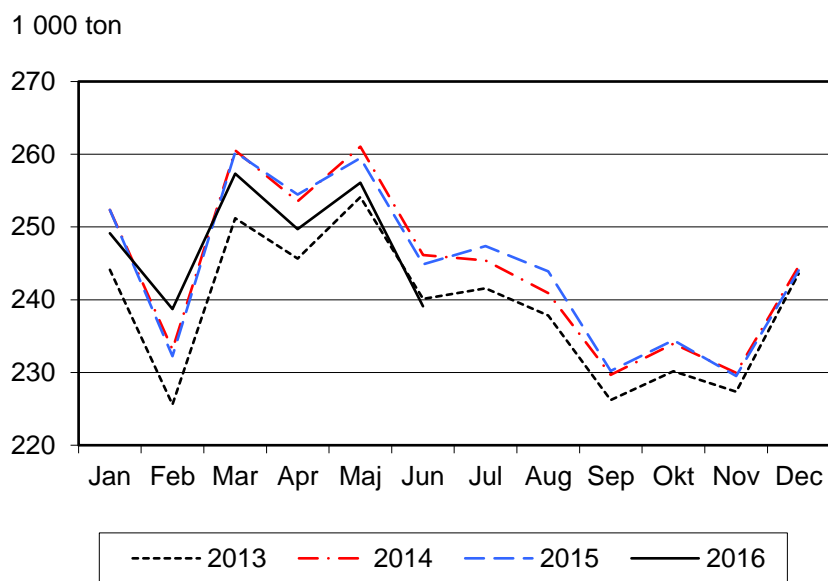
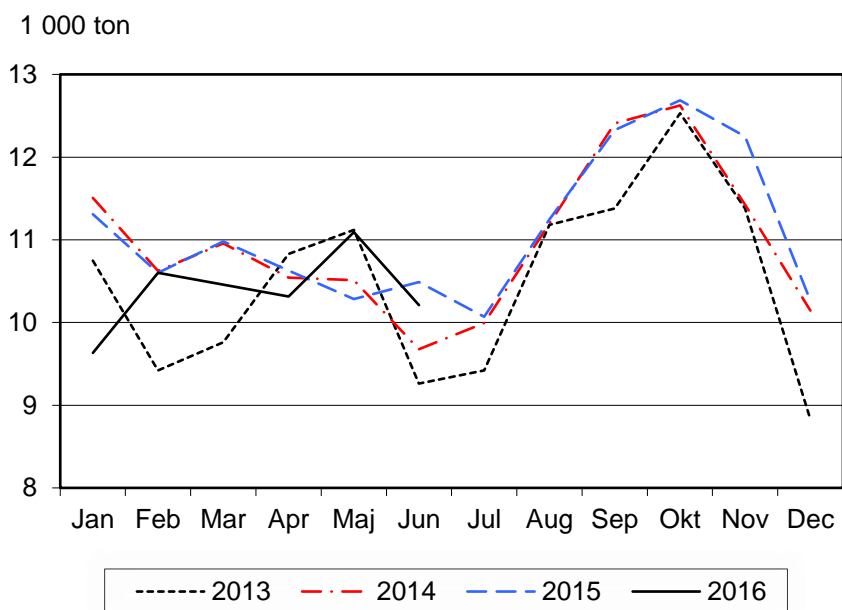
**Figur B. Slakt av nötkreatur (1 000 ton)**

Figure B. Slaughtering of cattle (1 000 metric tonnes)



Figur C. Slakt av svin (1 000 ton)

Figure C. Slaughtering of pigs (1 000 metric tonnes)

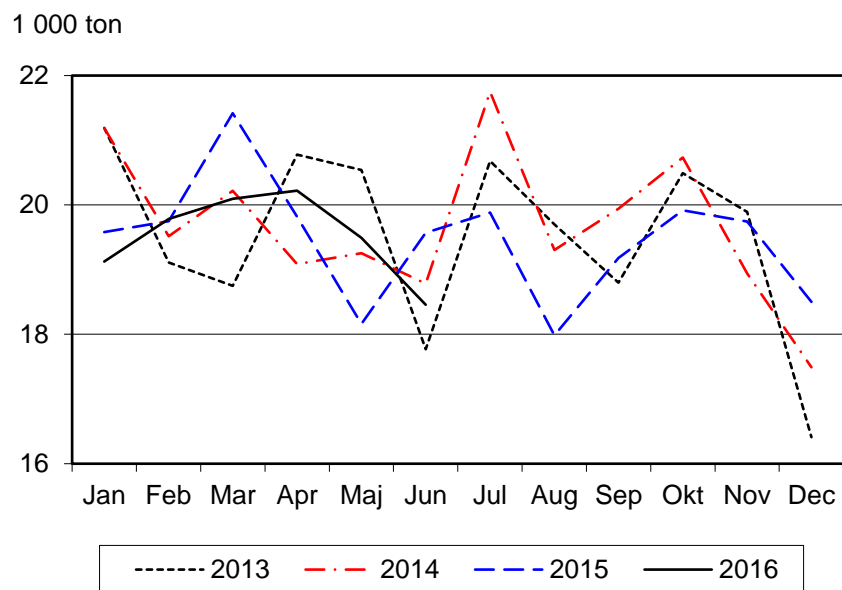
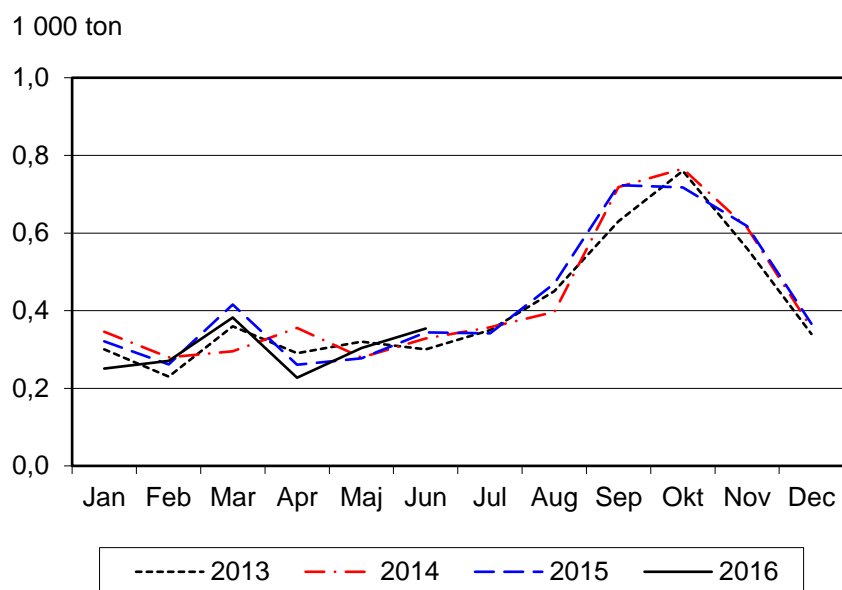
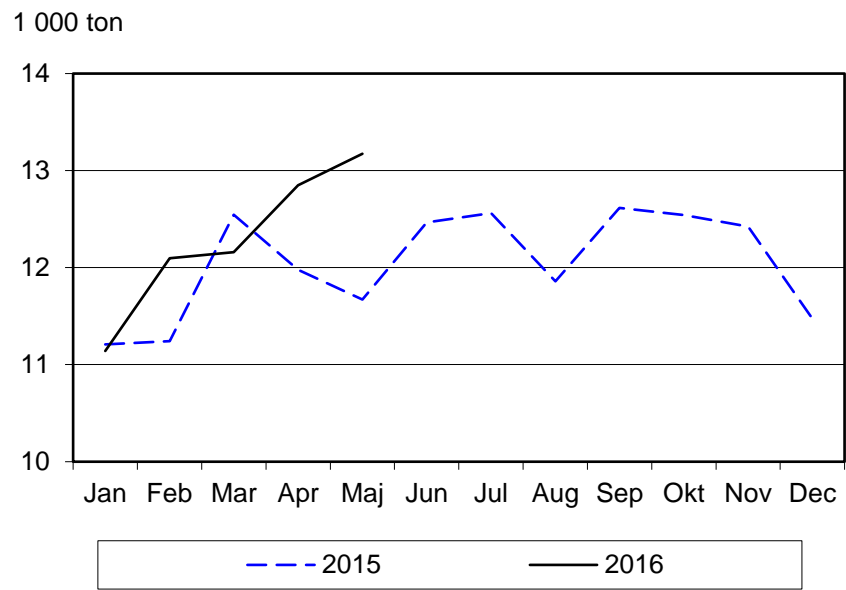
**Figur D. Slakt av får och lamm (1 000 ton)**

Figure D. Slaughtering of sheep and lambs (1 000 metric tonnes)



Figur E. Slakt av fjäderfä (1 000 ton)

Figure E. Slaughtering of poultry (1 000 metric tonnes)



Innehåll

Tabeller	6
<hr/>	
Teckenförklaring	6
1. Mjölk, invägd vid mejeri	6
2. Produktion vid mejeri (1 000 ton)	6
3a. Slakt av större husdjur vid slakteri	7
3b. Slakt av större husdjur vid slakteri	8
4. Slakt av fjäderfä vid slakteri	9
5. Partihandelns invägning av ägg	9
6. Slakt av nötkreatur, svin samt får och lamm inom EU (1 000 ton)	10
7. Mjölkinvägning inom EU	11
Fakta om statistiken	12
<hr/>	
Detta omfattar statistiken	12
Så görs statistiken	13
Statistikens tillförlitlighet	13
Bra att veta	13
Annan statistik	13
Elektronisk publicering	13
In English	14
<hr/>	
Summary	14
Unchanged production of drinking milk in spite of less milk delivered	14
List of tables	14

Tabeller

Teckenförklaring

Explanation of symbols

–	Noll	Zero
0	Mindre än 0,5	Less than 0.5
0,0	Mindre än 0,05	Less than 0.05
..	Uppgift inte tillgänglig eller för osäker för att anges	Data not available
.	Uppgift kan inte förekomma	Not applicable
*	Preliminär uppgift	Provisional figure

1. Mjök, invägd vid mejeri

1. Milk delivered to dairies

	2013	2014	2015	Jan-jun			Jun	Jun	Jun
				<i>Jan-Jun</i>			<i>Jun</i>	<i>Jun</i>	<i>Jun</i>
				2014	2015	2016	2014	2015	2016
Kvantitet (1 000 ton) <i>Quantity</i>	2 868	2 931	2 933	1 507	1 504	1 490	246	245	239
Fetthalt (%) <i>Fat content</i>	4,26	4,25	4,25	4,25	4,25	4,26	4,22	4,23	4,16
Proteinhalt (%) <i>Protein content</i>	3,42	3,42	3,42	3,42	3,42	3,43	3,41	3,41	3,39

Källa: LRF Mjök. Source: LRF Dairy Sweden.

2. Produktion vid mejeri (1 000 ton)

2. Production at dairies (1 000 metric tonnes)

	2013	2014	2015	Jan-jun			Jun	Jun	Jun
				<i>Jan-Jun</i>			<i>Jun</i>	<i>Jun</i>	<i>Jun</i>
				2014	2015	2016	2014	2015	2016
Konsumtionsmjök <i>Drinking milk</i>	864	810	815	404	406	410	62	64	64
Konsumtionsmjök och syrade produkter <i>Drinking milk and acidified milk</i>	1 113	1 057	1 061	526	529	531	83	85	84
Därav <i>Of which</i>									
> 2,0 %	372	364	353	180	181	182	29	30	30
1,0 – 2,0 %	527	482	495	239	242	243	37	38	38
< 1,0 %	214	211	213	107	105	105	16	16	16
Grädde <i>Cream</i>	103,8	105,2	112,4	52,6	55,7	57,1	9,5	10,0	10,2
Ost <i>Cheese</i>	90,0	87,7	90,2	46,3	45,6	44,4	7,3	7,3	6,9
Smör <i>Butter</i>	17,0	16,9	16,4	8,6	7,8	8,8	0,9	1,2	1,5
Mjökpulver <i>Milk powder</i>	73,8	89,2	84,0	47,2	46,1	44,5	7,9	7,9	7,4

Källa: LRF Mjök. Source: LRF Dairy Sweden.

3a. Slakt av större husdjur vid slakteri**3a. Slaughterings of livestock at slaughter houses**

	2013	2014	2015	Jan-jun			Jun	Jun	Jun
				Jan-Jun			Jun	Jun	Jun
				2014	2015	2016	2014	2015	2016
Mellankalv <i>Fattened calves</i>									
Antal (1 000-tal) <i>1 000 heads</i>	26,60	25,39	21,57	12,55	11,39	8,18	1,81	1,69	1,31
Kvantitet (1 000 ton) <i>Quantity</i>	4,18	4,05	3,47	2,00	1,83	1,34	0,29	0,27	0,22
S:a Kalv <i>Total Calves</i>									
Antal (1 000-tal) <i>1 000 heads</i>	27,07	25,70	21,78	12,73	11,47	8,21	1,83	1,70	1,31
Kvantitet (1 000 ton) <i>Quantity</i>	4,21	4,07	3,49	2,01	1,83	1,35	0,29	0,27	0,22
Stut <i>Bullocks</i>									
Antal (1 000-tal) <i>1 000 heads</i>	30,73	33,43	33,40	17,51	17,52	17,30	2,28	2,40	2,47
Kvantitet (1 000 ton) <i>Quantity</i>	9,53	10,45	10,69	5,53	5,62	5,74	0,72	0,76	0,82
Äldre tjur <i>Male bovine animals</i>									
Antal (1 000-tal) <i>1 000 heads</i>	2,46	2,76	2,65	1,05	1,00	0,88	0,13	0,18	0,15
Kvantitet (1 000 ton) <i>Quantity</i>	1,20	1,35	1,33	0,50	0,48	0,44	0,06	0,09	0,08
Ungtjur¹ <i>Male bovine animals¹</i>									
Antal (1 000-tal) <i>1 000 heads</i>	142,37	145,14	148,89	70,70	72,02	68,45	14,38	15,95	14,47
Kvantitet (1 000 ton) <i>Quantity</i>	46,18	47,58	49,47	23,18	23,77	23,18	4,78	5,36	5,01
Yngre tjur² <i>Male bovine animals²</i>									
Antal (1 000-tal) <i>1 000 heads</i>	19,79	22,37	20,34	11,58	10,70	9,48	1,92	1,80	1,61
Kvantitet (1 000 ton) <i>Quantity</i>	6,69	7,69	7,09	4,01	3,71	3,38	0,65	0,62	0,58
S:a Tjur <i>Total Bulls</i>									
Antal (1 000-tal) <i>1 000 heads</i>	164,62	170,28	171,88	83,34	83,72	78,80	16,42	17,93	16,23
Kvantitet (1 000 ton) <i>Quantity</i>	54,07	56,63	57,89	27,69	27,96	27,00	5,48	6,07	5,66
Kviga <i>Heifers</i>									
Antal (1 000-tal) <i>1 000 heads</i>	56,89	61,22	59,85	33,94	33,12	30,66	3,89	4,11	3,73
Kvantitet (1 000 ton) <i>Quantity</i>	16,18	17,77	17,68	10,03	9,85	9,46	1,15	1,21	1,16
Ko <i>Cows</i>									
Antal (1 000-tal) <i>1 000 heads</i>	102,78	103,23	102,80	44,09	44,78	42,99	4,84	5,16	5,43
Kvantitet (1 000 ton) <i>Quantity</i>	32,02	32,35	32,54	13,90	14,15	13,72	1,52	1,63	1,72
Ungko <i>Young cows</i>									
Antal (1 000-tal) <i>1 000 heads</i>	35,30	36,95	38,51	16,41	17,34	17,54	1,82	1,95	2,22
Kvantitet (1 000 ton) <i>Quantity</i>	9,86	10,35	10,84	4,66	4,88	5,05	0,51	0,55	0,64
S:a Ko <i>Total Cows</i>									
Antal (1 000-tal) <i>1 000 heads</i>	138,07	140,19	141,30	60,50	62,11	60,52	6,66	7,11	7,65
Kvantitet (1 000 ton) <i>Quantity</i>	41,89	42,70	43,38	18,56	19,03	18,77	2,03	2,18	2,35
S:a Storboskap³ <i>Total Adult cattle³</i>									
Antal (1 000-tal) <i>1 000 heads</i>	390,32	405,12	406,44	195,28	196,47	187,29	29,24	31,56	30,07
Kvantitet (1 000 ton) <i>Quantity</i>	121,67	127,55	129,65	61,81	62,46	60,96	9,38	10,22	9,99

1) Ålder under 2 år. Age under 2 years.

2) Ålder över 2 år. Age above 2 years.

3) I Storboskap ingår stutar, tjurar, kvigor och kor. Adult cattle includes bullocks, bulls, heifers and cows.

Anm.: I summorna kan ingå vissa mindre djurslag som inte redovisas i denna tabell.

Note: The totals may include minor groups which are not presented separately in this table.

Anm.: Värdena avser slakt av husdjur för humankonsumtion och inkluderar ej djur som slaktas för andra syften eller kasseras.

Note: Values refer to the slaughter of animals for human consumption and does not include animals that are slaughtered for other purposes or discarded.

Källa.: Regina-slakt (Jordbruksverkets slaktdatabas).

Source: Regina-slaughter (Slaughter Database of the Swedish Board of Agriculture).

3b. Slakt av större husdjur vid slakteri**3b. Slaughterings of livestock at slaughter houses**

	2013	2014	2015	Jan-jun			Jun	Jun	Jun
				Jan-Jun			Jun	Jun	Jun
				2014	2015	2013	2014	2015	2014
Slaktsvin <i>Fattening pigs</i>									
Antal (1 000-tal) <i>1 000 heads</i>	2 471,30	2 479,96	2 479,54	1 212,18	1 239,28	1 226,72	195,28	210,21	196,08
Kvantitet (1 000 ton) <i>Quantity</i>	223,38	224,91	222,43	112,29	112,82	111,66	17,93	18,62	17,59
Sugor <i>Sows</i>									
Antal (1 000-tal) <i>1 000 heads</i>	49,28	50,24	49,73	25,77	24,50	24,70	3,76	4,33	3,91
Kvantitet (1 000 ton) <i>Quantity</i>	8,57	8,77	8,75	4,50	4,32	4,39	0,65	0,76	0,70
Galtar <i>Boars</i>									
Antal (1 000-tal) <i>1 000 heads</i>	1,28	1,20	1,26	0,58	0,67	0,61	0,08	0,14	0,09
Kvantitet (1 000 ton) <i>Quantity</i>	0,21	0,19	0,19	0,09	0,10	0,09	0,01	0,02	0,01
Unggris <i>Young pigs</i>									
Antal (1 000-tal) <i>1 000 heads</i>	6,96	7,40	8,72	3,02	3,88	3,51	0,78	1,01	0,83
Kvantitet (1 000 ton) <i>Quantity</i>	0,24	0,25	0,26	0,10	0,12	0,11	0,02	0,03	0,02
Unggalt <i>Young boars</i>									
Antal (1 000-tal) <i>1 000 heads</i>	21,89	23,46	20,99	11,84	10,51	10,30	1,87	1,60	1,51
Kvantitet (1 000 ton) <i>Quantity</i>	1,92	2,06	1,83	1,06	0,93	0,92	0,17	0,14	0,13
S:a Svin <i>Total Pigs</i>									
Antal (1 000-tal) <i>1 000 heads</i>	2 550,71	2 562,37	2 560,45	1 253,45	1 278,95	1 265,97	201,76	217,30	202,42
Kvantitet (1 000 ton) <i>Quantity</i>	234,10	236,20	233,50	118,04	118,30	117,18	18,78	19,57	18,46
Häst <i>Horses</i>									
Antal (1 000-tal) <i>1 000 heads</i>	3,79	3,39	3,05	1,62	1,47	1,22	0,22	0,21	0,18
Kvantitet (1 000 ton) <i>Quantity</i>	1,07	0,96	0,87	0,46	0,42	0,35	0,06	0,06	0,05
Tackor och baggar <i>Sheep</i>									
Antal (1 000-tal) <i>1 000 heads</i>	34,68	34,92	33,38	9,65	8,85	7,53	1,78	1,36	1,76
Kvantitet (1 000 ton) <i>Quantity</i>	0,96	0,98	0,95	0,28	0,26	0,23	0,05	0,04	0,05
Lamm <i>Lambs</i>									
Antal (1 000-tal) <i>1 000 heads</i>	217,86	222,82	222,64	84,17	84,40	79,23	14,26	15,42	15,08
Kvantitet (1 000 ton) <i>Quantity</i>	3,94	4,11	4,17	1,60	1,62	1,56	0,28	0,30	0,30
S:a Får och lamm <i>Total Sheep</i>									
Antal (1 000-tal) <i>1 000 heads</i>	252,53	257,74	256,01	93,82	93,25	86,76	16,03	16,78	16,84
Kvantitet (1 000 ton) <i>Quantity</i>	4,89	5,09	5,12	1,88	1,88	1,79	0,33	0,34	0,35

Anm.: I summorna kan ingå vissa mindre djurslag som inte redovisas i denna tabell.

Note: The totals may include minor groups which are not presented separately in this table.

Anm.: Värdena avser slakt av husdjur för humankonsumtion och inkluderar ej djur som slaktas för andra syften eller kasseras.

Note: Values refer to the slaughter of animals for human consumption and does not include animals that are slaughtered for other purposes or discarded.

Källa: Regina-slakt (Jordbruksverkets slaktdatabas).

Source: Regina-slaughter (Slaughter Database of Swedish Board of Agriculture).

4. Slakt av fjäderfä vid slakteri

4. Slaughtering of poultry at slaughter houses

				Jan-jun			Jun	Jun	Jun
				<i>Jan-Jun</i>	2015	2016	<i>Jun</i>	<i>Jun</i>	<i>Jun</i>
				2014			2014	2015	2016
				2013	2014	2015	2014	2015	2016
Kyckling <i>Chicken</i>									
Antal (1000-tal) <i>1 000 heads</i>	81 825,73	87 921,70	94 111,23
Kvantitet (1000 ton) <i>Quantity</i>	117,40	126,54	136,86
Höns <i>Hens</i>									
Antal (1000-tal) <i>1 000 heads</i>	3 855,45	3 558,33	3 448,79
Kvantitet (1000 ton) <i>Quantity</i>	4,51	4,16	4,04
Kalkon <i>Turkeys</i>									
Antal (1000-tal) <i>1 000 heads</i>	451,97	421,22	465,85
Kvantitet (1000 ton) <i>Quantity</i>	2,92	3,35	3,69

Anm.: Från och med 2015 ingår ej kasserade höns och kalkoner.

Note: Condemned hen and turkey carcasses are not included from year 2015.

Anm.: Kategorin Kalkon är summan av olika klasser av kalkon med olika slaktvikter. Förhållandet mellan antalet slaktade djur och kvantiteten kan därför variera från år till år.

Note: Turkeys consist of multiple kinds of turkeys, with different carcass weights. Therefore the relation between the number of heads and the quantity may vary between years.

Anm.: Före 2015 rapporterades slakten av fjäderfä per kvartal och följaktligen finns inga månadsuppgifter för 2014 och längre bakåt i tiden. De redovisade värdena är i dessa fall tredjedelar av kvartalsvärdena.

Note: Before 2015 the reports on the slaughter of poultry were conducted per quarter of a year. Therefore, there are no monthly data for the year 2014 and earlier periods. The values shown are thirds of the quarterly data in these cases.

Källa: Livsmedelsverket. Source: National Food Administration.

5. Partihandelns invägning av ägg

5. Eggs delivered to wholesalers

				Jan-jun			Jun	Jun	Jun
				<i>Jan-Jun</i>	2015	2016	<i>Jun</i>	<i>Jun</i>	<i>Jun</i>
				2014			2014	2015	2016
				2013	2014	2015	2014	2015	2016
Kvantitet (1 000 ton) <i>Quantity</i>	103,4	99,8	105,8

Anm.: År 2015 uppskattas det att 17 % av saluförd kvantitet inte passerade Svenska Äggs medlemspackerier. Motsvarande andel 2013 och 2014 var 20-21 % respektive 18 %.

Note: For 2015 it is estimated that 17 % of quantity sold did not go through the Swedish Egg & Poultry Association. In 2013 and 2014 the corresponding quantities were 20-21 % and 18 % respectively.

Källa: Svenska Ägg. Source: Swedish Egg & Poultry Association.

6. Slakt av nötkreatur, svin samt får och lamm inom EU (1 000 ton)

6. Slaughtering of cattle, pigs and sheep within the EU (1 000 metric tonnes)

	Nötkreatur Cattle			Svin Pigs			Får och lamm Sheep and lambs		
	2013	2014	2015	2013	2014	2015	2013	2014	2015
Belgien <i>Belgium</i>	247,6	255,2	266,1	1 130,6	1 118,3	1 124,3	2,3	2,4	2,5
Bulgarien <i>Bulgaria</i>	5,1	4,4	4,7	52,1	53,7	60,7
Cypern <i>Cyprus</i>	3,8	3,9	4,5	48,7	42,6	43,4	3,0	3,1	..
Danmark <i>Denmark</i>	97,4	99,4	93,1	1 589,4	1 593,9	1 598,7	1,6	1,7	1,8
Estland <i>Estonia</i>	7,8	8,7	9,3	36,9	40,6	42,4	0,1	0,1	0,1
Finland <i>Finland</i>	80,2	82,1	85,5	194,5	186,1	191,9	0,9	1,0	1,2
Frankrike <i>France</i>	1 375,3	1 390,9	1 420,8	1 938,8	1 943,6	1 967,6	80,0	80,5	80,7
Grekland <i>Greece</i>	43,6	38,4	35,5	108,6	96,2	90,0	60,9	58,4	54,9
Irland <i>Ireland</i>	516,9	580,9	563,5	239,3	254,1	276,4	57,5	57,6	58,4
Italien <i>Italy</i>	838,7	696,6	776,0	1 625,5	1 327,8	1 485,8	35,3	25,3	33,6
Kroatien <i>Croatia</i>	46,5	43,7	41,7	79,8	68,7	73,0	0,7	0,8	1,0
Lettland <i>Latvia</i>	15,1	16,5	16,8	26,2	28,2	29,3	0,2	0,2	0,3
Litauen <i>Lithuania</i>	36,6	39,1	44,0	67,0	66,7	66,2	0,1	0,1	0,1
Luxemburg <i>Luxembourg</i>	7,9	8,4	9,0	10,9	11,9	12,3	0,0	0,0	0,0
Malta <i>Malta</i>	1,1	1,1	1,0	5,9	6,2	5,6	0,1	0,1	0,1
Nederländerna <i>Netherlands</i>	337,8	342,0	347,2	1 307,0	1 370,9	1 458,9	12,1	12,7	13,0
Polen <i>Poland</i>	338,7	412,3	470,6	1 684,3	1 838,5	1 906,1	0,6	0,6	0,6
Portugal <i>Portugal</i>	70,9	67,3	74,7	345,9	360,0	377,5	10,0	10,2	10,5
Rumänien <i>Romania</i>	23,4	23,9	36,6	308,4	324,9	330,5	3,2	4,8	9,2
Slovakien <i>Slovakia</i>	9,5	8,8	8,4	52,4	33,8	30,3	0,5	0,6	0,5
Slovenien <i>Slovenia</i>	31,8	31,2	33,3	19,0	20,2	20,2	0,1	0,1	0,1
Spanien <i>Spain</i>	356,9	356,8	420,4	3 431,2	3 620,2	3 895,9	118,3	114,2	116,5
Storbritannien <i>United Kingdom</i>	847,1	875,8	880,1	832,9	862,1	898,3	290,1	298,2	300,3
Sverige <i>Sweden</i>	125,9	131,6	133,1	234,1	236,2	233,5	4,9	5,1	5,1
Tjeckien <i>Czech Republic</i>	64,6	65,2	68,0	234,3	236,0	227,7	0,2	0,2	0,2
Tyskland <i>Germany</i>	1 095,0	1 120,0	1 119,0	5 474,0	5 507,0	5 562,0	20,0	19,0	21,0
Ungern <i>Hungary</i>	22,1	22,7	26,0	336,7	368,6	409,3	0,3	0,3	0,4
Österrike <i>Austria</i>	227,2	221,6	228,8	528,2	525,6	527,8	7,7	7,2	7,0
EU-28^{1,2}	6 874,3	6 948,6	7 217,3	21 942,5	22 142,5	22 945,5	710,5	704,6	719,1

Källa: Eurostat. Source: Eurostat.

- 1) Summorna för får och lamm för 2013 och 2014 inkluderar inte Bulgarien. The sums of sheep and lambs for 2013 and 2014 do not include Bulgaria.
- 2) Summan för får och lamm för 2015 inkluderar inte Bulgarien och Cypern. The sum of sheep and lambs for 2015 do not include Bulgaria and Cyprus

7. Mjölkinvägning inom EU

7. Milk delivered to dairies within the EU

	Kvantitet 1 000 ton <i>Quantity</i>			Fetthalt % <i>Fat content</i>			Proteinhalt % <i>Protein content</i>		
	2013	2014	2015	2013	2014	2015	2013	2014	2015
Belgien <i>Belgium</i>	3 475	3 689	3 956	4,1	4,03	..	3,4	3,39	..
Bulgarien <i>Bulgaria</i>	495	510	505	3,68	3,74	..	3,28	3,36	..
Cypern <i>Cyprus</i>	157	164	162	3,72	3,67	..	3,41	3,44	..
Danmark <i>Denmark</i>	5 025	5 113	5 270	4,26	4,21	..	3,52	3,53	..
Estland <i>Estonia</i>	689	730	720	3,99	3,98	..	3,37	3,38	..
Finland <i>Finland</i>	2 287	2 357	2 394	4,28	4,28	..	3,45	3,48	..
Frankrike <i>France</i>	23 989	25 309	25 374	4	3,94	..	3,38	3,38	..
Grekland <i>Greece</i>	652	619	612	3,93	3,96	..	3,3	3,32	..
Irland <i>Ireland</i>	5 560	5 816	6 591	3,94	3,99	..	3,39	3,43	..
Italien <i>Italy</i>	10 397	11 024	10 641	3,78	3,77	..	3,37	3,37	..
Kroatien <i>Croatia</i>	504	523	513	4,01	3,96	..	3,38	3,37	..
Lettland <i>Latvia</i>	736	805	807	4,08	3,86	..	3,26	3,28	..
Litauen <i>Lithuania</i>	1 339	1 436	1 438	4,16	4,14	..	3,25	3,27	..
Luxemburg <i>Luxembourg</i>	287	306	333	4,13	4,09	..	3,36	3,38	..
Malta <i>Malta</i>	41	43	42	3,39	3,36	..	3,21	3,16	..
Nederländerna <i>Netherlands</i>	12 213	12 473	13 326	4,4	4,34	..	3,53	3,51	..
Polen <i>Poland</i>	9 921	10 581	10 869	3,98	3,96	..	3,21	3,23	..
Portugal <i>Portugal</i>	1 777	1 863	1 928	3,79	3,77	..	3,26	3,27	..
Rumänien <i>Romania</i>	879	995	916	3,79	3,77	..	3,27	3,25	..
Slovakien <i>Slovakia</i>	827	844	865	3,84	3,82	..	3,36	3,35	..
Slovenien <i>Slovenia</i>	517	532	554	4,14	4,09	..	3,37	3,36	..
Spanien <i>Spain</i>	6 300	6 601	6 720	3,62	3,61	..	3,28	3,22	..
Storbritannien <i>United Kingdom</i>	13 687	14 829	15 194	4,03	3,99	..	3,26	3,28	..
Sverige <i>Sweden</i>	2 868	2 931	2 933	4,26	4,25	..	3,42	3,42	..
Tjeckien <i>Czech Republic</i>	2 382	2 414	2 500	3,87	3,71	..	3,36	3,26	..
Tyskland <i>Germany</i>	30 301	31 375	31 878	4,12	4,08	..	3,41	3,41	..
Ungern <i>Hungary</i>	1 364	1 470	1 523	3,7	3,66	..	3,24	3,23	..
Österrike <i>Austria</i>	2 933	3 067	3 103	4,19	4,18	..	3,4	3,39	..
EU-28¹	141 601	148 418	151 666	4,04	4	..	3,37	3,37	..

Källa: Eurostat. Source: Eurostat.

Fakta om statistiken

Statistik avseende slakt, invägning av mjölk och mejeriproduktion samt invägning av ägg används för marknadsbedömningar inom jordbrukssektorn både i Sverige och inom EU. Den största delen av denna statistik regleras av följande rådsdirektiv och kommissionsbeslut:

- Europaparlamentet och Rådets förordning EG nr 1165/2008 av den 19 november 2008 om statistik över besättningar och köttproduktion om upphävande av rådets direktiv 93/23/EEG, 93/24/EEG och 93/25/EEG.
- Rådets direktiv 96/16/EG av den 19 mars 1996 om statistiska undersökningar av mjölk och mjölkprodukter.
- Kommissionens beslut 97/80/EG av den 18 december 1996 om tillämpningsföreskrifter till rådets direktiv 96/16/EG om statistiska undersökningar av mjölk och mjölkprodukter.

Detta omfattar statistiken

Statistiken i detta Statistiska meddelande ingår i Sveriges officiella statistik och utgörs av följande tre delar:

- Köttproduktion (djurslakt) för humankonsumtion.
- Mjölkinvägning och mejeriproduktion.
- Invägning av ägg.

Populationerna utgörs av:

- Samtliga slakterier för slakt av nötboskap, svin, får, get, häst eller fjäderfä.
- Samtliga mejerier för komjölk.
- Samtliga partihandelsföretag med invägning av ägg som är medlemmar i branchorganisationen Svenska Ägg.

Redovisade *variabler* är följande:

- Antal slaktdjursbesiktningar d.v.s. antal hela och till hela omräknade halva kroppar som är godkända och avsedda för humankonsumtion.
- Besiktigade slaktdjur omräknade till kvantitet kött (vara med ben) i ton, godkänd och avsedd för humankonsumtion.
- Kvantitet invägd mjölk samt producerade kvantiteter mjölkprodukter.
- Fett- och proteinhalt i invägd mjölk.
- Kvantitet invägda ägg.

Så görs statistiken

Uppgifter om slakten av nötkreatur, svin, häst samt får och lamm rapporteras veckovis från alla slakterier i landet till Jordbruksverkets slaktdatabas. Statistiken baseras på uttag från denna databas.

Uppgifter om slakten av fjäderfä samlas in månadsvis från samtliga slakterier av Livsmedelsverket. Statistiken baseras på denna uppgiftsinsamling.

Statistiken avseende invägd mjölk och produktion av mjölkprodukter baseras på månadsvis insamlade uppgifter från landets mejerier.

Statistiken avseende invägd kvantitet ägg vid landets partihandelsföretag baseras på månadsvis insamlade uppgifter från ett urval av dessa företag.

Statistikens tillförlitlighet

Denna statistiks tillförlitlighet torde vara god, eftersom uppgiftsplikt gäller för berörda slakterier och mejerier och bortfallet är mycket lågt. När det gäller invägning av ägg saknas uppgifter från företag som inte är med i branschorganisationen Svenska Ägg. 2015 uppgick deras marknadsandelar till 17 %.

Bra att veta

Jämförbarheten över tid är mycket god för de flesta uppgifter i denna statistik. Antalet uppgiftslämnande partihandelsföretag med invägning av ägg utökades i januari 2001, vilket medförde att invägd kvantitet ägg ökade med 6–7 %.

Annan statistik

I JO 27 SM 1601 redovisas ekologisk animalieproduktion.

Elektronisk publicering

Detta Statistiska meddelande finns kostnadsfritt åtkomligt på Jordbruksverkets webbplats <http://www.jordbruksverket.se> under Ta del av statistiken samt på SCB:s webbplats <http://www.scb.se> under Jord- och skogsbruk, fiske.

Mer information om statistiken och dess kvalitet ges i en särskild [Beskrivning av statistiken](#).

In English

Summary

Animal Products - Annual and monthly statistics – 2016:06

If you would like to download the publication in PDF format, then please click on the link “Första sidan – I korta drag” above, then click on the link “Hela publikationen (PDF)”.

Unchanged production of drinking milk in spite of less milk delivered

The quantity of milk delivered to dairies in June 2016 was 239 100 tonnes. Figure A shows the quantity of milk delivered to dairies month by month from 2013 to June 2016. The production of drinking milk was 64 000 tonnes in June, unchanged compared to June 2015. Cream production in January to June 2016 was 57 100 tonnes. That is 1 400 tonnes more than the same period 2015.

In June 2016 almost 30 700 adult cattle and more than 1 300 calves were slaughtered. The total weight of the slaughtered cattle was roughly 10 200 tonnes, which is slightly less than the same month of the previous year. Back in May, the comparison showed the opposite, giving a temporary peak in slaughtering, in May. Figure B shows how the cattle slaughter statistics have developed since 2013.

The slaughter of pigs, at 202 400 heads or 18 500 tonnes, was slightly smaller than in the same month of 2015. Compared to 2014 though, it's simultaneously a higher number of heads and a slightly lower total weight. Figure C shows how the slaughter of pigs has developed since the year 2013. The total slaughter of sheep, rams and lambs in June 2016 was 400 tonnes, somewhat more than in June of 2015 and 2016. Figure D shows how the total slaughter of sheep, rams and lambs has developed since the year 2013.

Egg delivery statistics for June were not yet available at the date of publication, nor were the poultry slaughter statistics. They will be made accessible in the Board of Agriculture Database as soon as they are ready.

Table 7 has been updated since Eurostat has made the 2014 fat- and protein content statistics for delivered milk available.

List of tables

Explanation of symbols	6
1. Milk delivered to dairies	6
2. Production at dairies (1 000 metric tonnes)	6
3a. Slaughterings of livestock at slaughter houses	7
3b. Slaughterings of livestock at slaughter houses	8
4. Slaughterings of poultry at slaughter houses	9
5. Eggs delivered to wholesalers	9
6. Slaughterings of cattle, pigs and sheep within the EU (1 000 metric tonnes)	10
7. Milk delivered to dairies within the EU	11