

## **Animalieproduktion**

### **Års- och månadsstatistik – 2017:06**

Animal products – Annual and monthly statistics 2017:06

---

## **I korta drag**

### **Ägginvägningen hittills mindre år 2017 än föregående år**

Kvantiteten invägd mjölk i juni 2017 var 235 900 ton, vilket är drygt 1 % mindre än i samma månad året innan. Figur A visar invägning av mjölk månad för månad sedan år 2014. Produktionen av konsumtionsmjölk var i juni 59 000 ton. Produktionen av grädde var 8 300 ton, av ost 7 500 ton och av smör 1 800 ton.

I juni 2017 slaktades cirka 30 900 nötkreatur, varav drygt 1 100 var kalvar. Den totala vikten för slaktade nöt var drygt 10 200 ton, vilket är närmast oförändrat jämfört med i juni 2016 men cirka 3 % mindre än i juni 2015. Trenden att variationerna månad för månad är ovanligt stora år 2017 tycks ha avtagit något. Detta framgår i Figur B, som visar utvecklingen i slakt av nöt sedan januari 2014. Slakten i juni var mindre för kategorierna kalvar, kor och ungor än i motsvarande månad 2016, men för övriga kategorier var den större.

För slakten av svin kvarstår tidigare trend med kraftiga variationer i slakten under 2017. Drygt 209 100 svin slaktades i juni och deras sammanlagda slaktvikt var knappt 19 500 ton. Jämfört med i juni 2016 hade slakten av suggor och ungrisar minskat något, medan de slaktade galtarna, unggaltarna och slaktsvinen var fler. Utvecklingen i slakten av svin illustreras i Figur C. Slakten av får och lamm var obetydligt lägre i juni 2017 än i samma månad föregående år. 16 800 djur slaktades och slaktvikten var 360 ton. Figur D, visar utvecklingen i slakt av får och lamm sedan januari 2014.

Mängden slaktade fjäderfä var i juni 2017 knappt 12 900 ton, nästan 4 % mer än i samma månad 2016. Slakten av kalkon var något lägre och slakten av höns var betydligt lägre än i juni 2016. Drygt 96 % av den slaktade mängden fjäderfä utgörs dock av kyckling och kycklingslakten var 5 % högre än i juni 2016. Fjäderfäslaktens utveckling visas i Figur E.

Data för invägningen av ägg hos Svenska Äggs medlemsföretag under årets första sex månader finns nu tillgängliga. I juni 2017 var invägningen 9 100 ton. Det är en minskning om 7 % jämfört med i juni 2016, men knappt 7 % mer än i samma månad 2015. Ägginvägningens utveckling illustreras i Figur F.



Johan Holmer, 036 – 15 60 68  
[statistik@jordbruksverket.se](mailto:statistik@jordbruksverket.se)

Statistiken har producerats av Statens Jordbruksverk, som ansvarar för officiell statistik inom området.

ISSN 1654-403X Serie JO – Jordbruk, skogsbruk och fiske. Utkom den 5 september 2017.

Tidigare publicering: Se avsnittet Fakta om statistiken.

Utgivare av Statistiska meddelanden är Helen Stoye, SCB.

**Figur A. Invägning av mjölk (1 000 ton)**

Figure A. Milk delivered to dairies (1 000 metric tonnes)

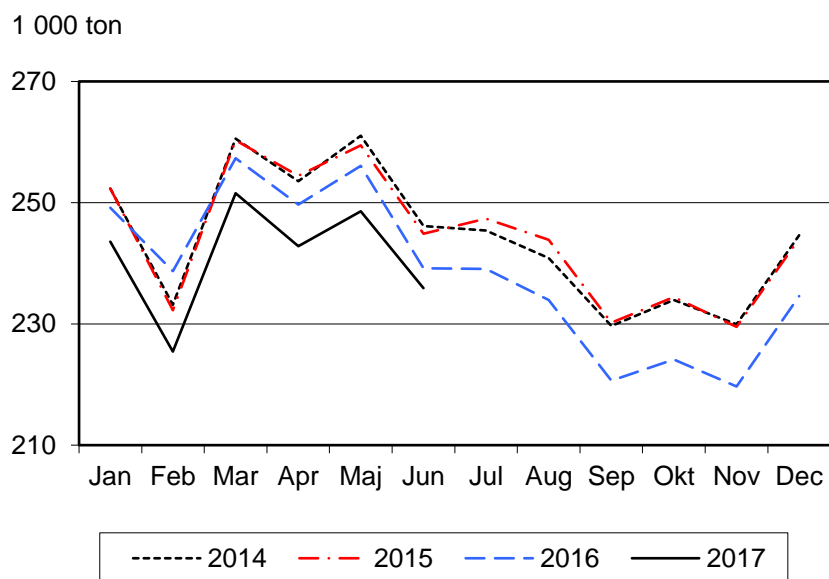
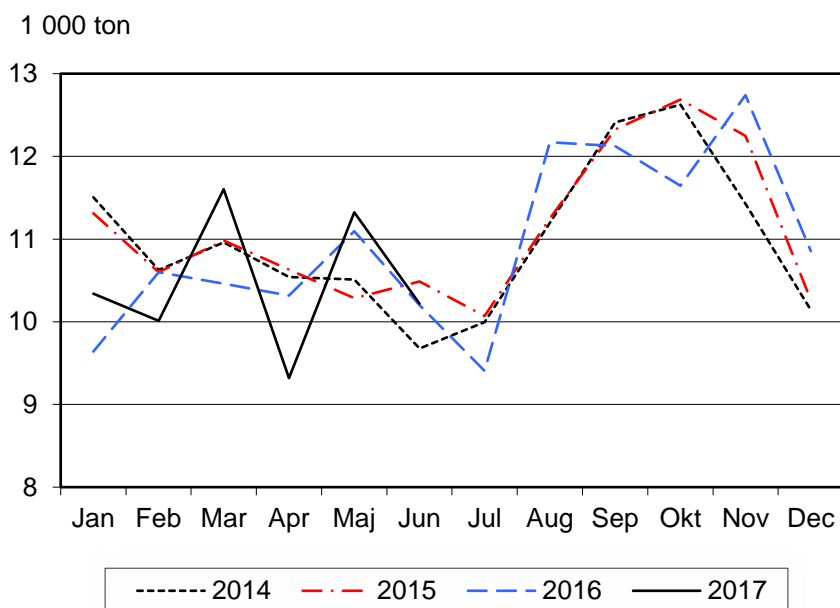
**Figur B. Slakt av nötkreatur (1 000 ton)**

Figure B. Slaughtering of cattle (1 000 metric tonnes)



**Figur C. Slakt av svin (1 000 ton)**

Figure C. Slaughtering of pigs (1 000 metric tonnes)

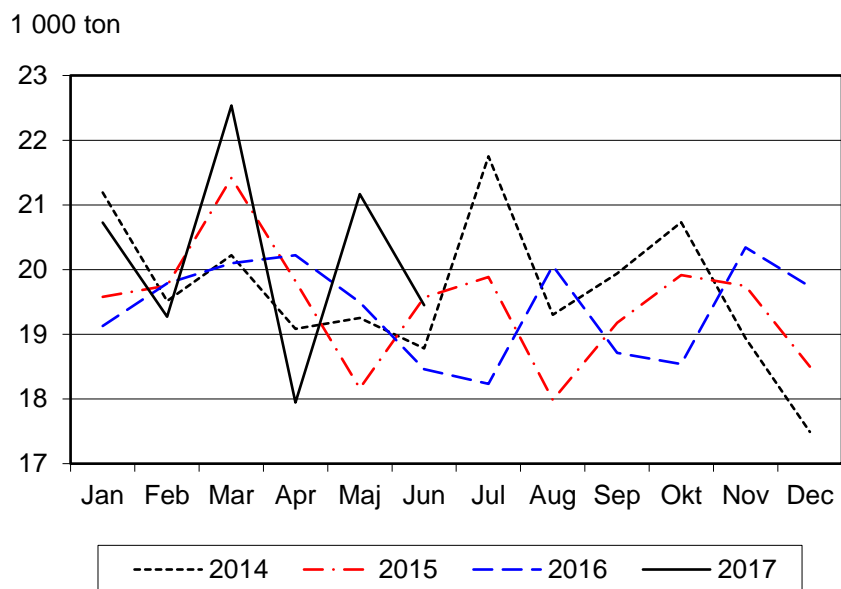
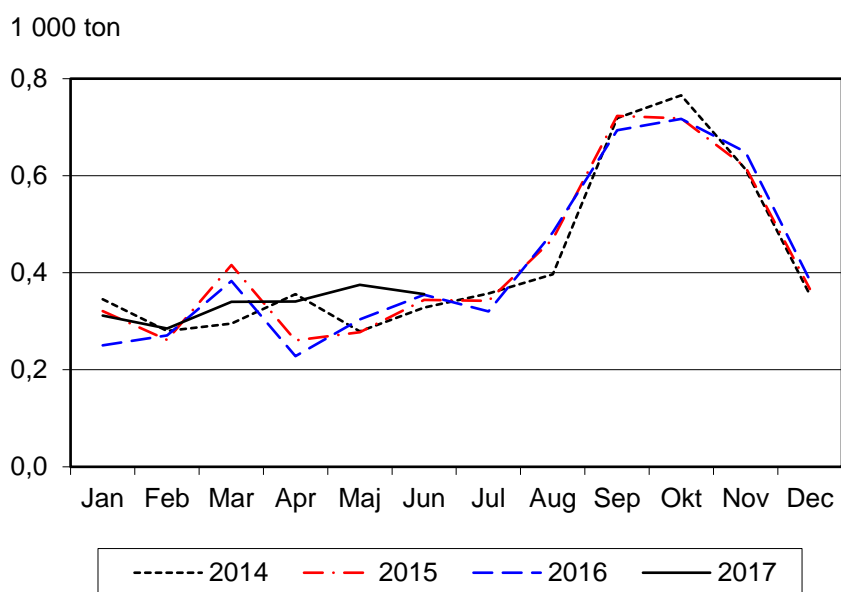
**Figur D. Slakt av får och lamm (1 000 ton)**

Figure D. Slaughtering of sheep and lambs (1 000 metric tonnes)



**Figur E. Slakt av fjäderfä (1 000 ton)**

Figure E. Slaughtering of poultry (1 000 metric tonnes)

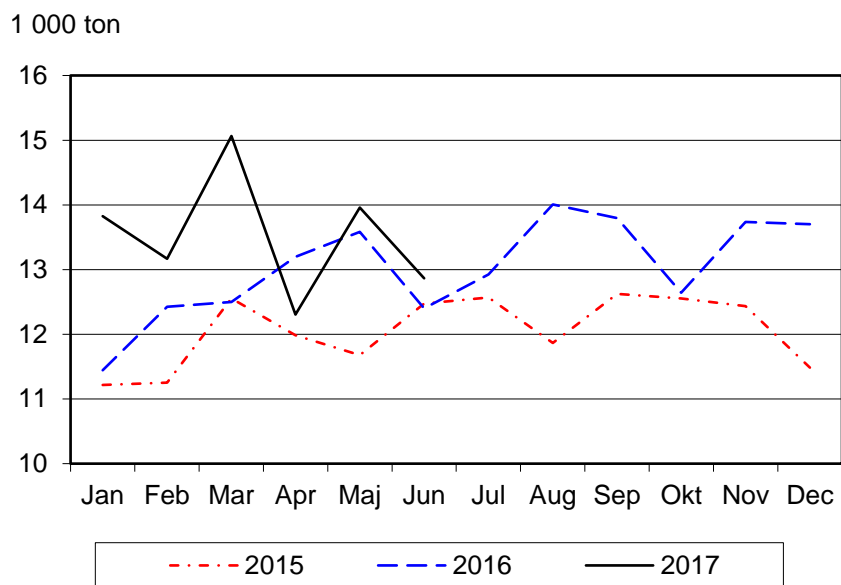
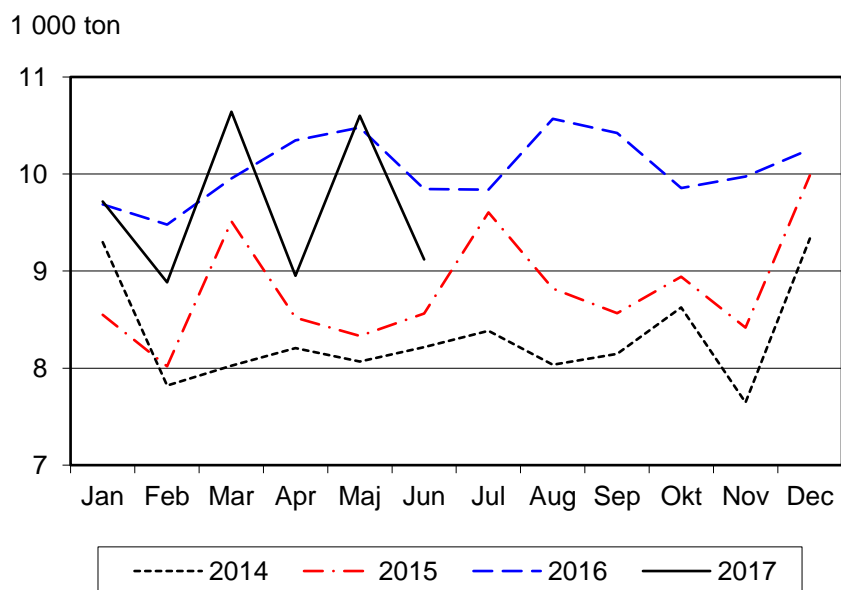
**Figur F. Partihandelns invägning av ägg (1 000 ton)**

Figure F. Eggs delivered to wholesalers (1 000 metric tonnes)



## **Innehåll**

Figur A. Invägning av mjölk (1 000 ton)	2
Figur B. Slakt av nötkreatur (1 000 ton)	2
Figur C. Slakt av svin (1 000 ton)	3
Figur D. Slakt av får och lamm (1 000 ton)	3
Figur E. Slakt av fjäderfä (1 000 ton)	4
Figur F. Partihandelns invägning av ägg (1 000 ton)	4

---

## **Tabeller**

Teckenförklaring	6
1. Mjölk, invägd vid mejeri	6
2. Produktion vid mejeri (1 000 ton)	6
3a. Slakt av större husdjur vid slakteri	7
3b. Slakt av större husdjur vid slakteri	8
4. Slakt av fjäderfä vid slakteri	9
5. Partihandelns invägning av ägg, Svenska äggs medlemspackerier	9
6. Slakt av nötkreatur, svin samt får och lamm inom EU (1 000 ton)	10
7. Mjölkinvägning inom EU	11

---

## **Fakta om statistiken**

<b>Detta omfattar statistiken</b>	<b>12</b>
<b>Så görs statistiken</b>	<b>12</b>
<b>Statistikens tillförlitlighet</b>	<b>13</b>
<b>Bra att veta</b>	<b>13</b>
<b>Annan statistik</b>	<b>13</b>
Elektronisk publicering	13

---

## **In English**

<b>Summary</b>	<b>14</b>
<b>Egg deliveries shrinking when half the year has passed</b>	<b>14</b>
<b>List of tables</b>	<b>14</b>

## Tabeller

### Teckenförklaring

Explanation of symbols

–	Noll	Zero
0	Mindre än 0,5	Less than 0.5
0,0	Mindre än 0,05	Less than 0.05
..	Uppgift inte tillgänglig eller för osäker för att anges	Data not available
.	Uppgift kan inte förekomma	Not applicable
*	Preliminär uppgift	Provisional figure

### 1. Mjolk, invägd vid mejeri

1. Milk delivered to dairies

	2014	2015	2016	2015	2016	Jan-jun Jan-Jun 2017	Jun Jun 2015	Jun Jun 2016	Jun Jun 2017
Kvantitet (1 000 ton) <i>Quantity</i>	2 931	2 933	2 862	1 504	1 490	1 448	245	239	236
Fetthalt (%) <i>Fat content</i>	4,25	4,25	4,24	4,25	4,25	4,22	4,23	4,14	4,12
Proteinhalt (%) <i>Protein content</i>	3,42	3,42	3,45	3,42	3,42	3,47	3,41	3,37	3,40

Källa: LRF Mjolk. Source: LRF Dairy Sweden.

### 2. Produktion vid mejeri (1 000 ton)

2. Production at dairies (1 000 metric tonnes)

	2014	2015	2016	2015	2016	Jan-jun Jan-Jun 2017	Jun Jun 2015	Jun Jun 2016	Jun Jun 2017
Konsumtionsmjolk <i>Drinking milk</i>	<b>810</b>	<b>815</b>	<b>785</b>	406	400	386	64	61	59
Konsumtionsmjolk och syrade produkter <i>Drinking milk and acidified milk</i>	<b>1 057</b>	<b>1 061</b>	<b>1 027</b>	529	521	507	85	82	80
Därav <i>Of which</i>									
> 2,0 %	364	353	365	181	181	180	30	30	29
1,0 – 2,0 %	482	495	468	242	239	231	38	37	36
< 1,0 %	211	213	195	105	101	96	16	15	15
Grädde <i>Cream</i>	<b>105,2</b>	<b>112,4</b>	<b>112,7</b>	55,7	56,9	54,2	10,0	10,2	8,3
Ost <i>Cheese</i>	<b>87,7</b>	<b>90,2</b>	<b>87,2</b>	45,6	44,3	44,9	7,3	6,8	7,5
Smör <i>Butter</i>	<b>16,9</b>	<b>16,4</b>	<b>16,5</b>	7,8	8,8	9,7	1,2	1,5	1,8
Mjölkpulver <i>Milk powder</i>	<b>89,2</b>	<b>84,0</b>	<b>75,9</b>	46,1	44,6	41,4	7,9	7,4	7,2

Källa: LRF Mjolk. Source: LRF Dairy Sweden.

**3a. Slakt av större husdjur vid slakteri****3a. Slaughtering of livestock at slaughter houses**

	2014	2015	2016	2015	2016	Jan-jun Jan-Jun 2017	Jun Jun 2015	Jun Jun 2016	Jun Jun 2017
<i>Mellankalv Fattened calves</i>									
Antal (1 000-tal) 1 000 heads	25,39	21,57	16,15	11,39	8,18	6,88	1,69	1,31	1,06
Kvantitet (1 000 ton) Quantity	4,05	3,47	2,66	1,83	1,34	1,15	0,27	0,22	0,18
<b>S:a Kalv Total Calves</b>									
Antal (1 000-tal) 1 000 heads	25,70	21,78	16,20	11,47	8,21	6,93	1,70	1,31	1,07
Kvantitet (1 000 ton) Quantity	4,07	3,49	2,67	1,83	1,35	1,16	0,27	0,22	0,18
<i>Stut Bullocks</i>									
Antal (1 000-tal) 1 000 heads	33,43	33,40	34,21	17,52	17,30	18,72	2,40	2,47	2,66
Kvantitet (1 000 ton) Quantity	10,45	10,69	11,22	5,62	5,74	6,26	0,76	0,82	0,89
<i>Äldre tjur Male bovine animals</i>									
Antal (1 000-tal) 1 000 heads	2,76	2,65	2,60	1,00	0,88	0,93	0,18	0,15	0,14
Kvantitet (1 000 ton) Quantity	1,35	1,33	1,32	0,48	0,44	0,46	0,09	0,07	0,07
<i>Ungtjur<sup>1</sup> Male bovine animals<sup>1</sup></i>									
Antal (1 000-tal) 1 000 heads	145,14	148,89	145,22	72,02	68,46	69,77	15,95	14,46	14,41
Kvantitet (1 000 ton) Quantity	47,58	49,47	49,47	23,77	23,19	23,92	5,36	5,01	5,03
<i>Yngre tjur<sup>2</sup> Male bovine animals<sup>2</sup></i>									
Antal (1 000-tal) 1 000 heads	22,37	20,34	19,72	10,70	9,48	10,30	1,80	1,61	1,67
Kvantitet (1 000 ton) Quantity	7,69	7,09	7,04	3,71	3,38	3,73	0,62	0,58	0,60
<b>S:a Tjur Total Bulls</b>									
Antal (1 000-tal) 1 000 heads	170,28	171,88	167,54	83,72	78,82	80,99	17,93	16,22	16,23
Kvantitet (1 000 ton) Quantity	56,63	57,89	57,83	27,96	27,00	28,11	6,07	5,66	5,70
<i>Kviga Heifers</i>									
Antal (1 000-tal) 1 000 heads	61,22	59,85	55,11	33,12	30,65	29,20	4,11	3,73	3,90
Kvantitet (1 000 ton) Quantity	17,77	17,68	16,81	9,85	9,46	9,14	1,21	1,16	1,22
<i>Ko Cows</i>									
Antal (1 000-tal) 1 000 heads	103,23	102,80	100,29	44,78	42,98	40,99	5,16	5,42	5,07
Kvantitet (1 000 ton) Quantity	32,35	32,54	31,93	14,15	13,72	13,30	1,63	1,71	1,63
<i>Ungko Young cows</i>									
Antal (1 000-tal) 1 000 heads	36,95	38,51	37,67	17,34	17,54	16,49	1,95	2,22	2,00
Kvantitet (1 000 ton) Quantity	10,35	10,84	10,80	4,88	5,05	4,85	0,55	0,63	0,59
<b>S:a Ko Total Cows</b>									
Antal (1 000-tal) 1 000 heads	140,19	141,30	137,95	62,11	60,52	57,48	7,11	7,64	7,07
Kvantitet (1 000 ton) Quantity	42,70	43,38	42,73	19,03	18,77	18,15	2,18	2,35	2,23
<b>S:a Storboskap<sup>3</sup> Total Adult Cattle<sup>3</sup></b>									
Antal (1 000-tal) 1 000 heads	405,12	406,44	394,82	196,47	187,29	186,39	31,56	30,05	29,85
Kvantitet (1 000 ton) Quantity	127,55	129,65	128,59	62,46	60,96	61,65	10,22	9,98	10,04
<b>S:a Nötkreatur Total Cattle</b>									
Antal (1 000-tal) 1 000 heads	430,82	428,22	411,02	207,94	195,50	193,32	33,25	31,36	30,92
Kvantitet (1 000 ton) Quantity	131,62	133,14	131,25	64,29	62,31	62,81	10,49	10,20	10,22

1) Ålder under 2 år. Age under 2 years.

2) Ålder över 2 år. Age above 2 years.

3) I Storboskap ingår stutar, tjurar, kvigor och kor. Adult cattle includes bullocks, bulls, heifers and cows.

Anm.: I summorna kan ingå vissa mindre djurslag som inte redovisas i denna tabell.

Note: The totals may include minor groups which are not presented separately in this table.

Anm.: Värdena avser slakt av husdjur för humankonsumtion vid slakterier och inkluderar ej djur som slaktas för andra syften, kasseras eller hemslaktas.

Note: Values refer to the slaughter of animals for human consumption at slaughterhouses and do not include animals that are slaughtered for other purposes, discarded or slaughtered at other locations.

Källa.: Regina-slakt (Jordbruksverkets slaktdatabas).

Source: Regina-slaughter (Slaughter Database of the Swedish Board of Agriculture).

**3b. Slakt av större husdjur vid slakteri****3b. Slaughtering of livestock at slaughter houses**

	2014	2015	2016	2015	2016	Jan-jun Jan-Jun 2017	Jun Jun 2015	Jun Jun 2016	Jun Jun 2017
<b>Slaktsvin <i>Fattening pigs</i></b>									
Antal (1 000-tal) <i>1 000 heads</i>	2 479,96	2 479,54	2 445,69	1 239,28	1 226,75	1 239,28	210,21	196,08	202,29
Kvantitet (1 000 ton) <i>Quantity</i>	224,91	222,43	221,56	112,82	111,66	115,18	18,62	17,59	18,49
<b>Suggor <i>Sows</i></b>									
Antal (1 000-tal) <i>1 000 heads</i>	50,24	49,73	49,46	24,50	24,70	23,72	4,33	3,91	3,77
Kvantitet (1 000 ton) <i>Quantity</i>	8,77	8,75	8,82	4,32	4,39	4,29	0,76	0,70	0,68
<b>Galtar <i>Boars</i></b>									
Antal (1 000-tal) <i>1 000 heads</i>	1,20	1,26	1,26	0,67	0,61	0,67	0,14	0,09	0,12
Kvantitet (1 000 ton) <i>Quantity</i>	0,19	0,19	0,19	0,10	0,09	0,10	0,02	0,01	0,02
<b>Unggris <i>Young pigs</i></b>									
Antal (1 000-tal) <i>1 000 heads</i>	7,40	8,72	7,80	3,88	3,51	2,97	1,01	0,82	0,67
Kvantitet (1 000 ton) <i>Quantity</i>	0,25	0,26	0,24	0,12	0,11	0,09	0,03	0,02	0,02
<b>Unggalt <i>Young boars</i></b>									
Antal (1 000-tal) <i>1 000 heads</i>	23,46	20,99	21,87	10,51	10,30	11,12	1,60	1,51	1,82
Kvantitet (1 000 ton) <i>Quantity</i>	2,06	1,83	1,93	0,93	0,92	1,01	0,14	0,13	0,16
<b>S:a Svin <i>Total Pigs</i></b>									
Antal (1 000-tal) <i>1 000 heads</i>	2 562,37	2 560,45	2 526,50	1 278,95	1 266,00	1 280,29	217,30	202,42	209,14
Kvantitet (1 000 ton) <i>Quantity</i>	236,20	233,50	232,80	118,30	117,18	121,10	19,57	18,46	19,45
<b>Häst <i>Horses</i></b>									
Antal (1 000-tal) <i>1 000 heads</i>	3,39	3,05	2,67	1,47	1,22	1,05	0,21	0,18	0,12
Kvantitet (1 000 ton) <i>Quantity</i>	0,96	0,87	0,76	0,42	0,35	0,30	0,06	0,05	0,03
<b>Tackor och baggar <i>Sheep</i></b>									
Antal (1 000-tal) <i>1 000 heads</i>	34,92	33,38	33,21	8,85	7,54	9,80	1,36	1,76	1,84
Kvantitet (1 000 ton) <i>Quantity</i>	0,98	0,95	0,95	0,26	0,23	0,30	0,04	0,05	0,05
<b>Lamm <i>Lambs</i></b>									
Antal (1 000-tal) <i>1 000 heads</i>	222,82	222,64	217,98	84,40	79,36	86,79	15,42	15,10	14,98
Kvantitet (1 000 ton) <i>Quantity</i>	4,11	4,17	4,09	1,62	1,56	1,71	0,30	0,30	0,30
<b>S:a Får och lamm <i>Total Sheep</i></b>									
Antal (1 000-tal) <i>1 000 heads</i>	257,74	256,01	251,20	93,25	86,90	96,59	16,78	16,86	16,81
Kvantitet (1 000 ton) <i>Quantity</i>	5,09	5,12	5,04	1,88	1,79	2,01	0,34	0,35	0,36

Anm.: I summorna kan ingå vissa mindre djurslag som inte redovisas i denna tabell.

Note: The totals may include minor groups which are not presented separately in this table.

Anm.: Värdena avser slakt av husdjur för humankonsumtion vid slakterier och inkluderar ej djur som slaktas för andra syften, kasseras eller hemslaktas.

Note: Values refer to the slaughter of animals for human consumption at slaughterhouses and do not include animals that are slaughtered for other purposes, discarded or slaughtered at other locations.

Källa: Regina-slakt (Jordbruksverkets slaktdatabas).

Source: Regina-slaughter (Slaughter Database of Swedish Board of Agriculture).



#### 4. Slakt av fjäderfä vid slakteri

##### 4. Slaughtering of poultry at slaughter houses

	2014	2015	2016	2015	2016	Jan-jun Jan-Jun 2017	Jun Jun 2015	Jun Jun 2016	Jun Jun 2017
<b>Kyckling Chicken</b>									
Antal (1000-tal) 1 000 heads	87 921,70	94 111,23	99 293,00	46 399,77	47 979,54	51 218,34	8 045,64	7 844,93	8 261,95
Kvantitet (1000 ton) Quantity	126,54	136,86	148,49	67,48	69,77	76,60	11,70	11,73	12,36
<b>Höns Hens</b>									
Antal (1000-tal) 1 000 heads	3 558,33	3 448,79	3 108,11	1 607,14	1 555,16	2 034,69	383,12	278,66	125,75
Kvantitet (1000 ton) Quantity	4,16	4,04	3,64	1,88	1,82	2,38	0,45	0,33	0,15
<b>Kalkon Turkeys</b>									
Antal (1000-tal) 1 000 heads	421,22	465,85	517,62	212,70	237,50	258,80	39,25	43,32	42,43
Kvantitet (1000 ton) Quantity	3,35	3,79	4,22	1,80	1,95	2,21	0,33	0,34	0,36

Anm.: Från och med 2015 ingår ej kasserade höns och kalkoner.

Note: Condemned hen and turkey carcasses are not included from year 2015.

Anm.: Kategorin Kalkon är summan av olika klasser av kalkon med olika slaktvikter. Förhållandet mellan antalet slaktade djur och kvantiteten kan därför variera från år till år.

Note: Turkeys consist of multiple kinds of turkeys, with different carcass weights. Therefore the relation between the number of heads and the quantity may vary between years.

Anm.: Värdena avser slakt av husdjur för humankonsumtion vid slakterier och inkluderar ej djur som slaktas för andra syften, kasseras eller hemslaktas.

Note: Values refer to the slaughter of animals for human consumption at slaughterhouses and do not include animals that are slaughtered for other purposes, discarded or slaughtered at other locations.

Källa: Livsmedelsverket. Source: National Food Administration.

#### 5. Partihandelns invägning av ägg, Svenska äggs medlemspackerier

##### 5. Eggs delivered to wholesalers, members of the Swedish Egg & Poultry Association

	2014	2015	2016	2015	2016	Jan-jun Jan-Jun 2017	Jun Jun 2015	Jun Jun 2016	Jun Jun 2017
Kvantitet (1 000 ton) Quantity	99,8	105,8	120,7	51,5	59,8	57,9	8,6	9,8	9,1

Svenska Ägg uppskattar sin marknadsandel till 86,5 % år 2016. Ovanstående värden motsvarar därför inte hela äggmarknadens storlek.

*The Swedish Egg & Poultry Association estimate their market share to be 86,5 % in 2016. Accordingly, the above values do not correspond to the egg market in its entirety.*

Anm.: År 2016 uppskattade Svenska Ägg sin marknadsandel till 86,5 %. Motsvarande andel var 83 % år 2015 och 82 % år 2014.

Note: For 2016 the Swedish Egg & Poultry Association estimated their market share to 86.5 %. In 2015 and 2014 the corresponding shares were 83 % and 82 % respectively.

Källa: Svenska Ägg. Source: Swedish Egg & Poultry Association.

**6. Slakt av nötkreatur, svin samt får och lamm inom EU (1 000 ton)****6. Slaughtering of cattle, pigs and sheep within the EU (1 000 metric tonnes)**

	Nötkreatur Cattle			Svin Pigs			Får och lamm Sheep and lambs		
	2014	2015	2016	2014	2015	2016	2014	2015	2016
Belgien <i>Belgium</i>	257,7	267,9	278,4	1 118,3	1 124,3	1 060,5	2,4	2,5	2,8
Bulgarien <i>Bulgaria</i>	4,8	5,3	6,7	53,7	60,7	65,7	..	..	..
Cypern <i>Cyprus</i>	4,6	5,0	7,7	42,6	43,4	43,9	3,1	3,4	3,0
Danmark <i>Denmark</i>	125,6	120,6	129,4	1 593,9	1 598,7	1 566,6	1,7	1,8	1,6
Estland <i>Estonia</i>	..	9,6	9,4	40,6	42,4	42,8	0,1	0,1	0,1
Finland <i>Finland</i>	82,3	85,8	86,4	186,1	191,9	190,1	1,0	1,2	1,3
Frankrike <i>France</i>	1 420,4	1 451,0	1 461,7	1 943,6	1 967,6	1 987,8	80,5	80,7	82,9
Grekland <i>Greece</i>	46,0	41,9	40,2	96,2	90,0	93,5	58,4	54,9	53,6
Irland <i>Ireland</i>	581,8	564,1	588,4	254,1	276,4	282,7	57,6	58,4	61,0
Italien <i>Italy</i>	709,4	788,3	809,7	1 327,8	1 485,8	1 544,1	25,3	33,6	31,3
Kroatien <i>Croatia</i>	44,4	42,3	44,4	68,7	73,0	79,9	0,8	1,0	1,1
Lettland <i>Latvia</i>	17,0	17,4	17,7	28,2	29,3	31,2	0,2	0,3	0,4
Litauen <i>Lithuania</i>	39,3	44,1	42,3	66,7	66,2	60,4	0,1	0,1	0,2
Luxemburg <i>Luxembourg</i>	8,5	9,1	9,4	11,9	12,3	13,8	0,0	0,0	0,1
Malta <i>Malta</i>	1,1	1,0	1,2	6,2	5,6	4,9	0,1	0,1	0,1
Nederländerna <i>Netherlands</i>	376,2	382,5	416,0	1 370,9	1 456,2	1 452,8	12,7	13,0	12,5
Polen <i>Poland</i>	412,7	471,0	501,5	1 838,5	1 906,1	1 963,0	0,6	0,6	0,5
Portugal <i>Portugal</i>	79,8	88,6	91,1	360,0	377,5	375,4	10,2	10,5	10,1
Rumänien <i>Romania</i>	29,2	44,5	57,5	324,9	330,5	337,0	4,8	9,2	8,4
Slovakien <i>Slovakia</i>	8,8	8,4	8,5	33,8	45,2	48,3	0,6	0,5	..
Slovenien <i>Slovenia</i>	31,6	33,6	35,7	20,2	20,2	22,7	0,1	0,1	0,1
Spanien <i>Spain</i>	578,6	626,1	637,8	3 620,2	3 854,7	4 058,9	114,2	115,9	116,5
Storbritannien <i>United Kingdom</i>	877,6	883,2	911,7	862,1	898,3	919,2	298,2	300,3	289,6
Sverige <i>Sweden</i>	131,6	133,1	131,3	236,2	233,5	233,8	5,1	5,1	5,0
Tjeckien <i>Czech Republic</i>	65,5	68,3	71,9	236,0	227,7	220,3	0,2	0,2	0,2
Tyskland <i>Germany</i>	1 128,0	1 124,0	1 133,0	5 507,0	5 562,0	5 568,0	19,0	21,0	22,0
Ungern <i>Hungary</i>	23,1	26,4	28,1	368,6	409,3	431,8	0,3	0,4	0,6
Österrike <i>Austria</i>	221,6	228,8	227,4	525,6	527,8	511,5	7,2	7,0	6,4
<b>EU-28</b>	<b>..</b>	<b>7 582,7</b>	<b>7 784,9</b>	<b>22 142,5</b>	<b>22 916,6</b>	<b>23 210,7</b>	<b>..</b>	<b>..</b>	<b>..</b>

Källa: Eurostat. Source: Eurostat.

**7. Mjölkinvägning inom EU**

## 7. Milk delivered to dairies within the EU

	Kvantitet 1 000 ton		
	2014	2015	Quantity 2016
Belgien <i>Belgium</i>	3 689	3 988	3 875
Bulgarien <i>Bulgaria</i>	510	505	530
Cypern <i>Cyprus</i>	164	162	197
Danmark <i>Denmark</i>	5 113	5 278	5 276
Estland <i>Estonia</i>	730	720	715
Finland <i>Finland</i>	2 357	2 394	2 390
Frankrike <i>France</i>	25 309	25 375	24 744
Grekland <i>Greece</i>	619	612	619
Irland <i>Ireland</i>	5 816	6 585	6 852
Italien <i>Italy</i>	11 024	10 641	10 773
Kroatien <i>Croatia</i>	523	513	490
Lettland <i>Latvia</i>	805	808	..
Litauen <i>Lithuania</i>	1 436	1 438	1 413
Luxemburg <i>Luxembourg</i>	306	333	362
Malta <i>Malta</i>	43	42	43
Nederländerna <i>Netherlands</i>	12 473	13 331	14 324
Polen <i>Poland</i>	10 581	10 869	11 130
Portugal <i>Portugal</i>	1 863	1 928	1 843
Rumänien <i>Romania</i>	995	916	953
Slovakien <i>Slovakia</i>	844	865	823
Slovenien <i>Slovenia</i>	532	554	575
Spanien <i>Spain</i>	6 601	6 720	6 864
Storbritannien <i>United Kingdom</i>	14 829	15 191	14 543
Sverige <i>Sweden</i>	2 931	2 933	2 862
Tjeckien <i>Czech Republic</i>	2 414	2 500	2 793
Tyskland <i>Germany</i>	31 375	31 879	31 973
Ungern <i>Hungary</i>	1 470	1 536	1 552
Österrike <i>Austria</i>	3 067	3 103	3 091
<b>EU-28</b>	<b>148 418</b>	<b>151 720</b>	<b>..</b>

Källa: Eurostat. Source: Eurostat.

## Fakta om statistiken

---

Statistik avseende slakt, invägning av mjölk och mejeriproduktion samt invägning av ägg används för marknadsbedömningar inom jordbrukssektorn både i Sverige och inom EU. Den största delen av denna statistik regleras av följande rådsdirektiv och kommissionsbeslut:

- Europaparlamentet och Rådets förordning EG nr 1165/2008 av den 19 november 2008 om statistik över besättningar och köttproduktion om upphävande av rådets direktiv 93/23/EEG, 93/24/EEG och 93/25/EEG.
- Rådets direktiv 96/16/EG av den 19 mars 1996 om statistiska undersökningar av mjölk och mjölkprodukter.
- Kommissionens beslut 97/80/EG av den 18 december 1996 om tillämpningsföreskrifter till rådets direktiv 96/16/EG om statistiska undersökningar av mjölk och mjölkprodukter.

### Detta omfattar statistiken

Statistiken i detta Statistiska meddelande ingår i Sveriges officiella statistik och utgörs av följande tre delar:

- Köttproduktion (djurslakt) vid slakteri för humankonsumtion.
- Mjölkinvägning och mejeriproduktion.
- Invägning av ägg.
  
- *Populationerna* utgörs av:
  - Samtliga slakterier för slakt av nötboskap, svin, får, get, häst eller fjäderfä.
  - Samtliga mejerier för komjölk som rapporterar sin invägning till LRF Mjölk. Deras volymer motsvarar mer än 99 % av den totala invägningen i Sverige.
  - Samtliga partihandelsföretag med invägning av ägg som är medlemmar i branchorganisationen Svenska Ägg.
  
- Redovisade *variabler* är följande:
  - Antal slaktdjursbesiktningar d.v.s. antal hela och till hela omräknade halva kroppar som är godkända och avsedda för humankonsumtion.
  - Besiktigade slaktdjur omräknade till kvantitet kött (vara med ben) i ton, godkänd och avsedd för humankonsumtion.
  - Kvantitet invägd mjölk samt producerade kvantiteter mjölkprodukter.
  - Fett- och proteinhalt i invägd mjölk.
  - Kvantitet invägda ägg.

### Så görs statistiken

Uppgifter om slakten av nötkreatur, svin, häst samt får och lamm rapporteras veckovis från alla slakterier i landet till Jordbruksverkets slaktdatabas.

Statistiken baseras på uttag från denna databas.

Uppgifter om slakten av fjäderfä samlas in månadsvis från samtliga slakterier av Livsmedelsverket. Statistiken baseras på denna uppgiftsinsamling.

Statistiken avseende invägd mjölk och produktion av mjölkprodukter baseras på uppgifter som LRF Mjölk (Lantbrukarnas riksförbund) samlar in månadsvis.

Statistiken avseende invägd kvantitet ägg vid landets partihandelsföretag baseras på månadsvis insamlade uppgifter från Svenska Äggs medlemsföretag.

## Statistikens tillförlitlighet

Denna statistiks tillförlitlighet torde vara god, eftersom lagstadgad uppgiftslämnarplikt gäller för berörda slakterier och mejerier och bortfallet är mycket lågt. När det gäller invägning av ägg saknas uppgifter från företag som inte är med i branschorganisationen Svenska Ägg. 2016 uppskattas de saknade invägningvärdena uppgå till 12 %.

## Bra att veta

Alla mejerier rapporterar inte till LRF Mjolk. Den icke-rapporterad kvantiteten producerad mjölk beräknas vara försumbar.

Kvantiteterna slaktade djur avser endast djur slaktade vid slakterier för humankonsumtion. Hemslachtade djur, samt slaktade djur som ej går till humankonsumtion redovisas ej i detta Statistiska meddelande.

Då partihandeln invägning av ägg utgörs av den kvantitet som passerar Svenska Äggs medlemspackerier visar värdena i Tabell 5 inte hela marknadens storlek. Dessutom förändras medlemsföretagens samlade marknadsandel från år till år, varför skillnaden i invägd mängd inte är jämförbar från ett år till ett annat utan att först räkna om den med det årets marknadsandel.

## Annan statistik

I JO 27 SM 1601 redovisas ekologisk animalieproduktion. Eurostat tar också fram statistiken över produktion av kött och mejeriprodukter i medlemsländerna.

### Elektronisk publicering

Detta Statistiska meddelande finns kostnadsfritt åtkomligt på Jordbruksverkets webbplats <http://www.jordbruksverket.se> under Ta del av statistiken samt på SCB:s webbplats <http://www.scb.se> under Jord- och skogsbruk, fiske.

Mer information om statistiken och dess kvalitet ges i en särskild [Kvalitetsdeklaration](#).

## In English

---

### Summary

*If you would like to download the publication in PDF format, then please click on the link “Första sidan – I korta drag” above, then click on the link “Hela publikationen (PDF)”.*

#### Egg deliveries shrinking when half the year has passed

235 900 tonnes of milk were delivered to dairies in June 2017, about 1 % less than in June 2016. Figure A shows variations in quantities since 2014. 59 000 tonnes of drinking milk, 8 300 tonnes of cream, 7 500 tonnes of cheese and 1 800 tonnes of butter were also produced in June.

In total, 30 900 cattle, of which 1 100 were calves, were slaughtered in June 2017. Their total slaughter weight was roughly 10 200 tonnes, which is more or less the same as in June 2016, but about 3 % less than in June 2015. This years' trend of unusually large monthly variations in slaughter numbers appears to have subsided, at least for cattle slaughter. Figure B shows the developments in cattle slaughter since January 2014. While overall cattle slaughter was unchanged compared to previous June, the slaughter was smaller in the categories calves, cows and young cattle. Remaining categories saw an increased slaughter.

While it has subsided for cattle, the trend of unusually large fluctuations remains for pig slaughter. 209 100 pigs were slaughtered in June, with a total slaughter weight just short of 19 500 tonnes. When compared to June 2016, the slaughter of sows and young pigs decreased somewhat, but the slaughter of boars, young boars and fattening pigs increased. The developments in pig slaughter are illustrated in Figure C. The slaughter of sheep, ram, and lamb was only slightly smaller in June 2017 than in June the previous year. 16 800 animals were slaughtered in June and their combined slaughter weight was 360 tonnes. Figure D shows how the total slaughter of sheep, rams and lambs has developed since 2014.

The amount of slaughtered poultry was almost 12 900 tonnes in June 2017, nearly 4 % more than in the same month of 2016. The slaughter of hens was considerably lower and the turkey slaughter was also lower than in June 2016. But roughly 96 % of the slaughtered amount of poultry consists of chicken, which was up 5 % compared to June 2016. Figure E shows how the total slaughter of poultry has developed since the year 2014.

Egg delivery statistics for the first six months of 2017 are now available. In June, the eggs delivered amounted to 9 100 tonnes. Compared to June 2016, it's a decrease of 7 %. But, it is 7 % more than in June 2015. The developments in Egg deliveries are shown in Figure F.

### List of tables

Explanation of symbols	6
1. Milk delivered to dairies	6
2. Production at dairies (1 000 metric tonnes)	6
3a. Slaughterings of livestock at slaughter houses	7
3b. Slaughterings of livestock at slaughter houses	8
4. Slaughterings of poultry at slaughter houses	9
5. Eggs delivered to wholesalers, members of the Swedish Egg & Poultry Association	9
6. Slaughterings of cattle, pigs and sheep within the EU (1 000 metric tonnes)	10
7. Milk delivered to dairies within the EU	11