
STATISTIK FRÅN JORDBRUKSVERKET

Statistikrapport 2005:5

Svenskt jordbruk under 10 år i EU

Tabeller, diagram och kommentarer samt jämförelser med andra EU-länder

Swedish agriculture during 10 years in the EU

Tables, charts, comments and comparisons with other EU member states

Sammanfattning

Strukturutveckling

Antalet jordbruksföretag i Sverige med mer än 2 hektar åkermark har minskat med 27% under de tio första åren i EU och uppgick till 65 800 år 2004. Samtidigt har den totala åkerarealen minskat med 3% vilket innebär att jordbruksföretagen i genomsnitt har allt större arealer. Antalet sysselsatta personer i jordbruket har minskat med 15% mellan åren 1995 och 2003.

Den totala spannmålsarealen har varit ungefär densamma under de senaste tio åren som under den sista femårsperioden före EU-inträdet. Den totala arealen av oljeväxter har mer än halverats under de senaste tio åren medan arealen av matpotatis har minskat med mer än 15%.

Sedan 1994 har både antalet mjölkkor och antalet svin minskat med drygt 20% samtidigt som antalet företag med mjölkkor resp. svin har minskat med drygt 50% resp. 70%. Detta innebär att de genomsnittliga besättningsstorlekarna har ökat kraftigt under perioden. Antalet får var ca 4% mindre år 2004 än 1994 medan antalet besättningar med får minskat med nästan 25%.

Produktionsutveckling

Skördarna av vegetabilieprodukter varierar kraftigt mellan åren vilket både är en följd av variationer i odlingsbetingelserna och av förändrade grödarealer. I genomsnitt har de totala spannmålsskördarna varit 6 till 8% högre under de senaste tio åren än vad de var under den sista femårsperioden före EU-inträdet men något mindre än under femårsperioden



Masoud Tarighi, 036 – 15 59 68

statistik@sjv.se

dessförinnan. Skördarna av oljeväxter och matpotatis har minskat under de senaste tio åren medan skörden av sockerbetor ökat.

Mjölkkvoteringen har under de senaste tio åren varit relativt oförändrad strax under landets mjölkkvot på 3 300 miljoner kg. Även produktionen av nötkött har varit relativt konstant under perioden medan produktionen av griskött under senare år minskat. Produktionen av fjäderfäkött har under denna period stigit kraftigt.

Prisutveckling

Sedan 1994 har priserna på jordbrukets produktionsmedel ökat med i genomsnitt 28% medan producentpriserna på jordbruksprodukter minskat med i genomsnitt 12%. Direktersättningarna till jordbruket inom EU har delvis tillkommit för att kompensera för minskade producentpriser. Av produktionsmedlen är det främst energi och smörjmedel samt gödnings- och jordförbättringsmedel som stigit i pris, drygt 95 % resp. 50% under perioden, medan priserna på fodermedel endast stigit med ca 2%.

Kraftigast minskningar av producentpriserna har det sedan 1994 varit för nötkött och griskött, 33 resp. 26%, samt på spannmål med i genomsnitt 21%.

I samband med EU-inträdet ökade direktersättningarna till jordbruket och har per år under den senaste femårsperioden varit i genomsnitt 4,5 miljarder kronor högre än under den femårsperiod som föregick EU-inträdet. Direktersättningarna är delvis avsedda för att kompensera minskningen av producentpriserna.

Sedan 1994 har arrendepreiserna på jordbruksmark stigit med i genomsnitt 36% och priserna på försåld åkermark med i genomsnitt 105 %. Störst prisuppgångar har det varit i de södra delarna av Sverige, som redan 1994 hade betydligt högre priser än övriga landet.

Jämförelser med andra EU-länder

Utvecklingen i Sverige under den senaste tioårsperioden skiljer sig inte på något markant sätt från utvecklingen i andra jämförda EU-länder. T.ex. har antalet jordbruksföretag, selsättningen i jordbruket och antalet mjölkkor minskat starkt också i de övriga länderna och totalt inom EU-15 medan förändringarna av åkerealen har varit små. Inom andra områden har utvecklingen varierat starkt mellan länderna, t.ex. avseende antalet am- och dikor och antalet svin. Priserna på jordbrukets produktionsmedel har dock stigit starkare i Sverige än i övriga länder och endast två av de jämförda länderna har haft lika kraftiga ökningar av de genomsnittliga arrendepreiserna och markpriserna som Sverige.

Innehållsförteckning

Statistiken med kommentarer	5
Inledning	5
1. Strukturutveckling	6
1.1 Jordbruksföretag	6
1.2 Sysselsättning i jordbruket	8
1.3 Åkermarken och dess användning	9
1.4 Nötkreatur	11
1.5 Får	14
1.6 Svin	15
1.7 Fjäderfä	17
2 Produktionsutveckling	18
2.1 Total produktion	18
2.2 Vegetabilieproduktion	19
2.3 Animalieproduktion	21
3 Prisutveckling	22
3.1 Priser på produktionsmedel	22
3.2 Priser på jordbruksprodukter	23
3.3 Arrendepriiser	25
3.4 Markpriser	26
4 Ekonomisk utveckling	27
Tabeller	29
Teckenförklaring	29
1.1.a Antal jordbruksföretag med minst 2,1 ha åkermark per län	29
1.1.b Antal jordbruksföretag med minst 2,1 ha åkermark per stödområde	29
1.1.c Antal jordbruksföretag med minst 2,1 ha åkermark per storleksgrupp	30
1.2. Sysselsättning i jordbruket	30
1.3.a Åkerareal per län. Hektar	31
1.3.b Åkerareal per stödområde. Hektar	31
1.3.c Åkerareal per storleksgrupp jordbruksföretag. Hektar	31
1.3.d Genomsnittlig åkerareal per företag och län. Hektar	32
1.4 Åkerarealens användning i riket, femårsmedelvärden. 1000 ha	32
1.5.a Spannmålsareal per län. Hektar	33
1.5.b Spannmålsareal per stödområde. Hektar	33
1.6.a Vallarealer inklusive grönfoder per län. Hektar	34
1.6.b Vallarealer inklusive grönfoder per stödområde. Hektar	34
1.7 Antal husdjur	35
1.8.a Antal mjölkkor per län	36
1.8.b Antal mjölkkor per stödområde	36
1.8.c Antal mjölkkor efter besättningsstorlek	36
1.9.a Antal företag med mjölkkor per län	37
1.9.b Antal företag med mjölkkor per stödområde	37

1.9.c Antal företag med mjölkkor efter besättningsstorlek	37
1.10.a Antal am- och dikor per län	38
1.10.b Antal am- och dikor per stödområde	38
1.11.a Antal kvigor, tjurar och stutar per län	39
1.11.b Antal kvigor, tjurar och stutar per stödområde	39
1.12.a Antal kalvar per län	40
1.12.b Antal kalvar per stödområde	40
1.13.a Antal får per län	41
1.13.b Antal får per stödområde	41
1.13.c Antal får (exklusive lamm) efter besättningsstorlek	41
1.14.a Antal företag med får (exkl. lamm) per län	42
1.14.b Antal företag med får (exkl. lamm) per stödområde	42
1.14.c Antal företag med får (exkl. lamm) efter besättningsstorlek	42
1.15.a Antal svin per län	43
1.15.b Antal svin per stödområde	43
1.15.c Antal svin efter besättningsstorlek	43
1.16.a Antal företag med svin per län	44
1.16.b Antal företag med svin per stödområde	44
1.16.c Antal företag med svin efter besättningsstorlek	44
1.17 Antal höns och kycklingar av värpras per län	45
1.18 Antal företag med höns per län	45
2.1 Skördar av jordbruksväxter, femårsmedelvärden. Miljoner kg	46
2.2 Mjölkinvägning och slakt av husdjur, femårsmedelvärden. 1000 kg	46
3.1 Prisindex för några av jordbrukets produktionsmedel (1994=100)	47
3.2 Index för avräkningspriserna på några jordbruksprodukter (1994=100)	47
3.3 Genomsnittliga priser på åkermark per produktionsområde. Tkr/ha	47
4.1 Jordbrukssektorns intäkter, kostnader och nettoresultat 1990–2004, femårsmedeltal. Miljoner kronor	48
4.2 Direktersättningar av olika slag 1990 – 2004, femårsmedeltal. Miljoner kronor	49
4.3 Direktersättningar 1990 – 2004 per län, femårsmedeltal. Miljoner kronor	49
Kartor	50
1. Stödområden i Sverige 1995	50
Fakta om statistiken	51
In English	52
Summary	52
Structure	52
Production	52
Prices	52
Economy	52
List of tables	53
List of terms	55

Statistiken med kommentarer

Inledning

Sveriges anslutning till EU år 1995 medförde stora förändringar i de ekonomiska förutsättningarna för det svenska jordbruket. De villkor som då gällde inom EU – såsom en gemensam marknad för jordbruksprodukter med ett yttre gränsskydd mot tredje land, marknadsregleringar, kvoter, produktionsrätter samt arealstöd och arealbidrag – infördes också i Sverige. Genom EU-anslutningen ersattes det dåvarande svenska stödsystemet för jordbruket med EUs system.

Anslutningen till EU och den gemensamma jordbrukspolitiken innebar för det svenska jordbruket konkurrens på en gemensam europeisk marknad och därmed ändrade pris- och marknadsförhållanden genom att svenska jordbruks- och livsmedelsprodukter kom att konkurrera med produkter från övriga EU-länder. De ändrade förhållandena för det svenska jordbruket påverkade direkt de ekonomiska villkoren och har därmed påverkat jordbrukssektorns utveckling i olika avseenden. Emellertid är ändrade ekonomiska förhållanden för jordbrukssektorn vanligen inte direkt märkbara när det gäller eventuella förändringar av sektorns struktur, produktion mm. Detta beror på att det finns tröghetsfaktorer i omställningsprocessen.

Det har bedömts vara intressant att efter tio år i EU beskriva utvecklingen i olika avseenden inom det svenska jordbruket. Eventuella effekter av EU-inträdet bör efter denna period vara märkbara. I denna rapport beskrivs med statistik i första hand utvecklingen inom det svenska jordbruket under dessa tio år. Jämförelser görs också dels med utvecklingen i Sverige under perioden strax före EU-anslutningen dels med utvecklingen under den senaste tioårsperioden inom några andra EU-länder. Några analyser av orsakerna till utvecklingen görs inte i rapporten.

1 Strukturutveckling

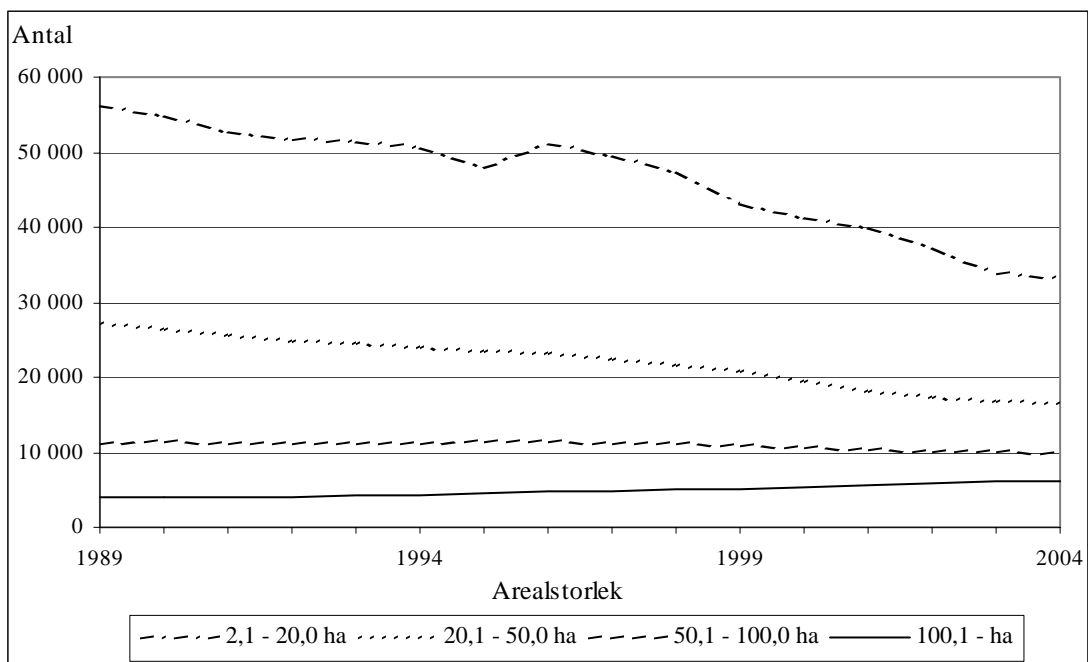
1.1 Jordbruksföretag

Sedan 1940-talet har antalet jordbruksföretag i Sverige stadigt minskat. Minskningstakten var procentuellt sett kraftigare under 1960- och 1970-talen än vad den varit därefter. Under de fem år som föregick EU-inträdet, 1990–1994, minskade antalet jordbruksföretag med mer än 2 ha åkermark med 9%, medan minskningen var 11% resp. 18% under de två femårsperioderna därefter (se tabell 1.1.a). Den betydligt lägre minskningstakten under perioden 1995–1999 än 2000–2004 är till stor del en statistisk effekt eftersom det statistiska begreppet jordbruksföretag ändrades 1996. Före detta år skulle jordbruksföretag, för att ingå i statistiken, ha mer 2,0 ha åkermark varav minst 0,3 ha skulle brukas. I samband med att detta senare krav togs bort 1996 ökade antalet jordbruksföretag enligt statistiken med ca 3 000. Utan denna ändring av definition skulle antalet jordbruksföretag ha minskat med ungefär samma takt båda femårsperioderna. År 1994 fanns det 90 100 jordbruksföretag med en åkerareal över 2 ha i Sverige, tio år senare 65 800 st.

Minskningstakten har under senare år varierat mellan olika delar av landet. Den har varit betydligt högre i de fyra nordligaste länen än i övriga delar av landet. Från 1999 till 2004 minskade antalet företag i dessa län med över 30% jämfört med 18% som genomsnitt för riket (se tabell 1.1.a). Lägst har minskningstakten, både före och efter 1995, varit i länen kring Mälaren och Hjälmaren. Stödområdena 1, 2a, 2b och 3 har haft betydligt större minskningstakt än riksgenomsnittet medan området utanför stödområdena haft lägre (se tabell 1.1.b).

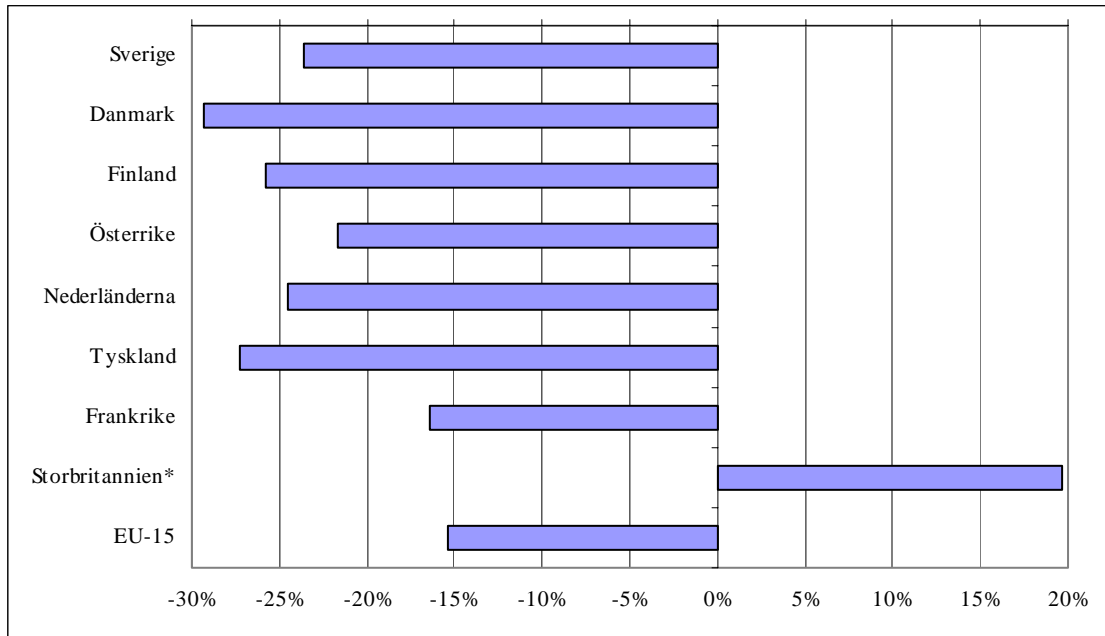
I gruppen av jordbruksföretag med upp till 50 ha åkermark har antalsminskningen varit kraftigare, både före och efter 1995, än riksgenomsnittet (se tabell 1.1.c). I storleksgruppen 50,1–100,0 ha har förändringen varit mindre än riksgenomsnittet medan antalet företag med mer än 100 ha åkermark har ökat under hela perioden (se diagram 1.1).

Diagram 1.1 Jordbruksföretag 1989 – 2004 efter arealstorlek



Utvecklingen av antalet jordbruksföretag är i stort densamma i flera andra EU-länder som i Sverige vilket framgår av följande diagram, där jämförelser med sju andra medlemsländer och EU-15 görs. Från 1995 till 2003 har antalet företag i de flesta av länderna minskat med ca 20 -30% samtidigt som förändringen av åkerarealen har varit betydligt mindre (se vidare diagram 1.6). Den i diagram 1.2 redovisade ökningen av antalet jordbruksföretag i Storbritannien är ingen avspeglning av verkligheten utan en statistisk effekt som följer av en ändring i definitionen av företagspopulationen i Storbritannien.

Diagram 1.2 Förändring av antalet jordbruksföretag mellan 1995 och 2003 i några EU-länder



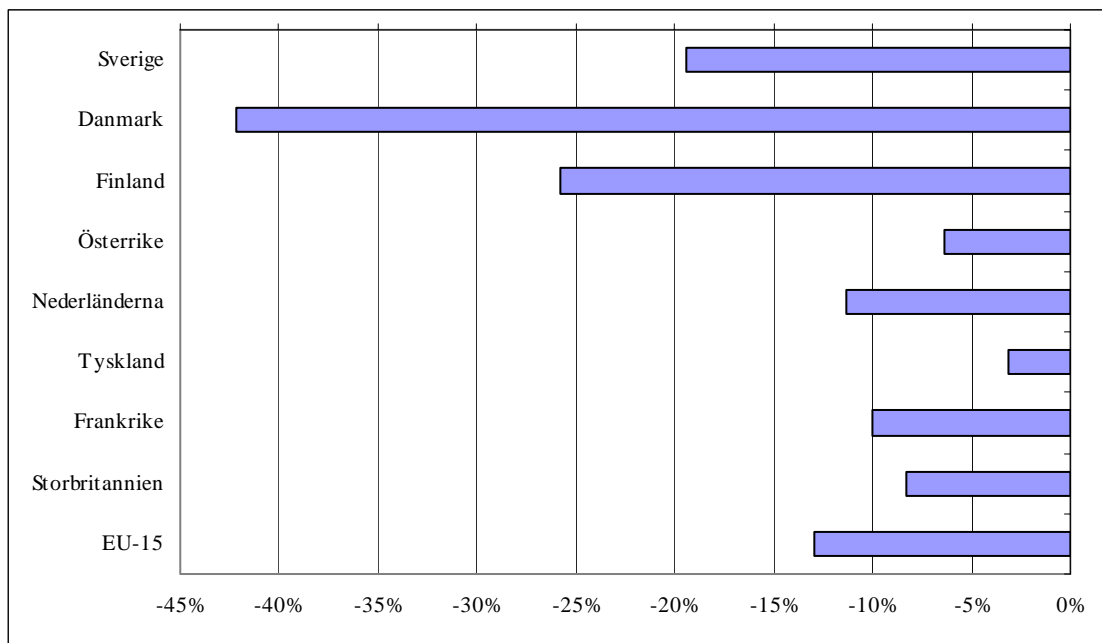
* Den redovisade ökning av antalet jordbruksföretag i Storbritannien är ingen avspeglning av verkligheten utan en statistisk effekt som följer av en ändring av definitionen av företagspopulationen i Storbritannien.

1.2 Sysselsättning i jordbruket

I samband med att antalet jordbruksföretag blir mindre, så minskar också sysselsättningsgraden inom jordbruket vilket är en del i rationaliseringsprocessen. År 2003 fanns det i Sverige totalt 168 000 sysselsatta personer i jordbruket, vilket är en minskning med nästan 15% sedan 1995. Uttryckt i antal årsverken minskade sysselsättningen med 19% under perioden (se tabell 1.2). Minskningen av både antalet sysselsatta personer och antalet årsverken var något snabbare under den första delen av perioden än under den senare.

Utvecklingen av sysselsättningen har varit likartad i flera andra EU-länder, vilket framgår av diagram 1.3. För de redovisade länderna har minskningen av antalet årsverken från 1995 till 2003 varierat mellan knappt 5% och drygt 40%. Sveriges minskning på 19% är något över genomsnittet 13% för EU-15.

Diagram 1.3 Förändring av antalet årsverken mellan 1995 och 2003 i några EU-länder



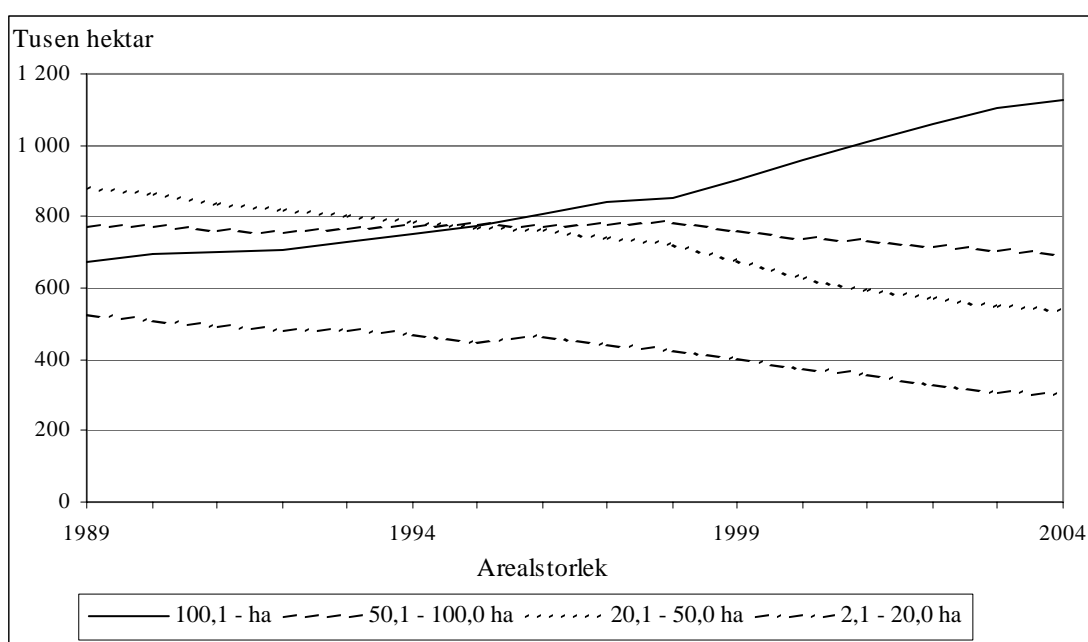
1.3 Åkermarken och dess användning

Den totala åkerarealen har i Sverige sedan 1950-talet kontinuerligt minskat med upp till ett par procent per femårsperiod. Denna minskningstakt är betydligt mindre än vad som gäller för antalet jordbruksföretag, vilket beror på att vid nedläggning av jordbruksföretag överförs i allmänhet marken till existerande jordbruksföretag. Detta innebär att den genomsnittliga åkerarealen per företag ökar.

Under de fem åren före EU-inträdet minskade åkerarealen med 3% och under de båda femårsperioderna därefter med 1% resp. 3% (se tabell 1.3.a). År 2004 uppgick den totala åkerarealen till 2 661 000 hektar. Under de senaste tio åren har minskningstakten varit störst (10% eller mer) i de nordligaste länen, från Gävleborgs län och norrut, samt i Kronobergs och Blekinge län. I stödområde 1 resp. 2b minskade åkerarealen under samma period med 23 resp. 11% (se tabell 1.3.b).

Den sammanlagda åkerarealen vid företag med mer än 100 ha har ökat kraftigt och uppgick 2004 till drygt 40% av den totala åkerarealen (se diagram 1.4 och tabell 1.3.c).

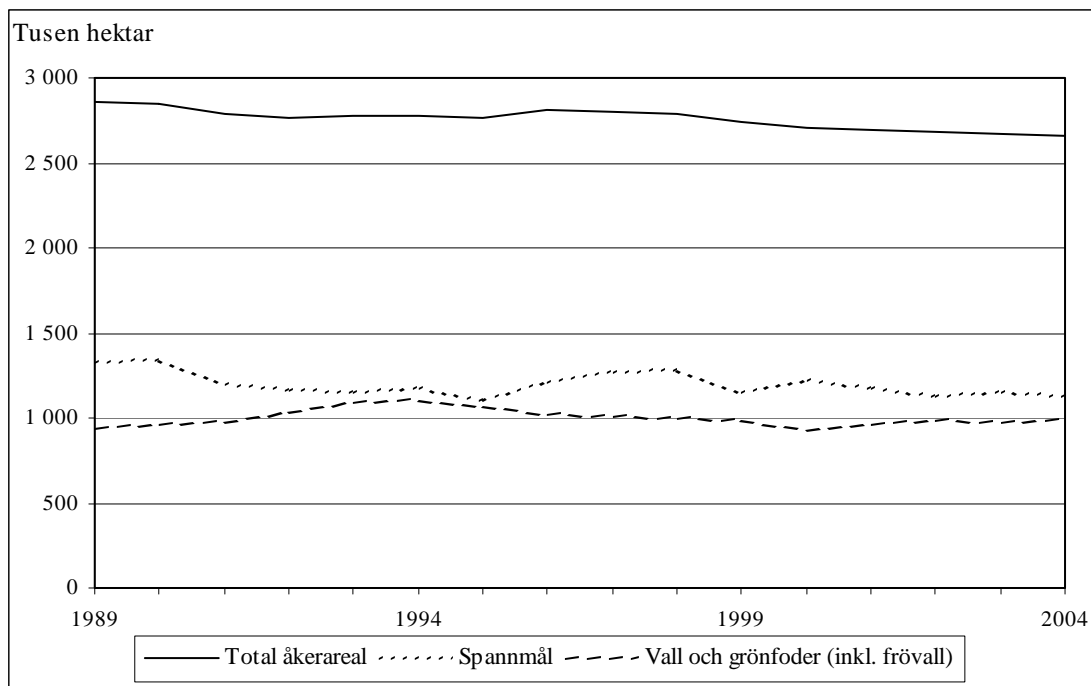
Diagram 1.4 Sammanlagd åkerareal 1989 – 2004 efter jordbruksföretagens arealstorlek



Nästan 80% av den svenska åkerarealen upptas av odling av spannmål och vall. Arealerna av olika grödor varierar relativt kraftigt över åren beroende på odlingsförutsättningarna enskilda år (se diagram 1.5). I genomsnitt var arealen spannmål under femårsperioden 1995-1999 densamma som under perioden 1990-1994 (se tabell 1.4). Därefter sjönk den med i genomsnitt 4% under perioden 2000-2004. Vallarealen har minskat med 2 resp. 5% under de två senaste femårsperioderna. Den totala arealen av oljeväxter har mer än halverats sedan 1994 medan av matpotatisarealen har minskat med mer än 15%.

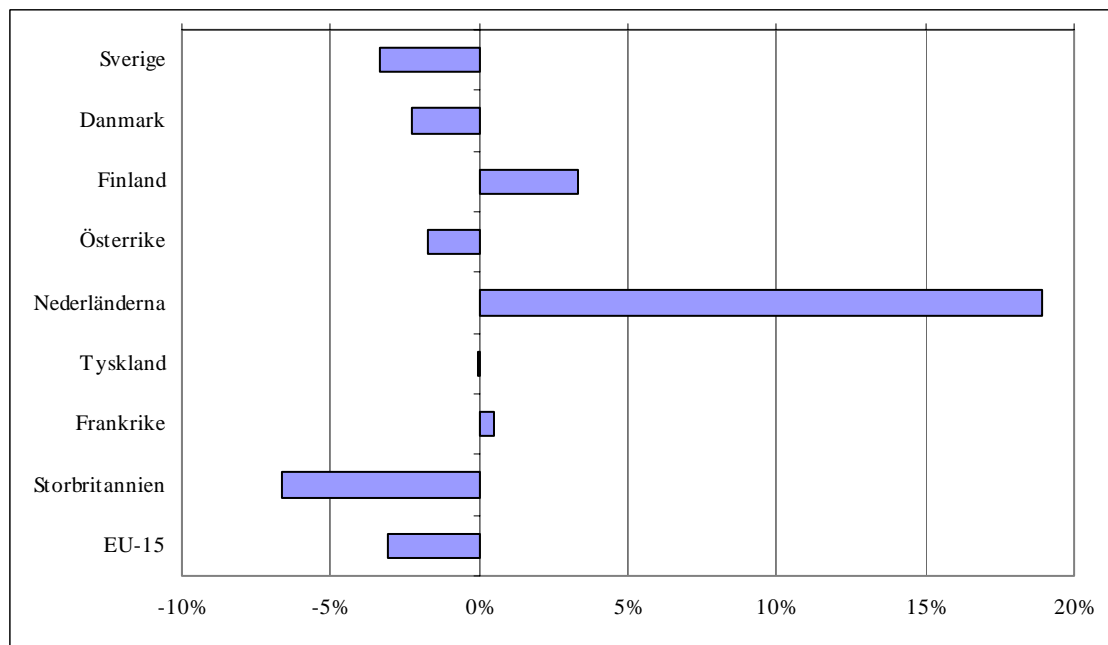
År 2004 uppgick den totala spannmålsarealen till 1 126 000 hektar vilket var 4% mindre än 1994. De största arealminskningarna under denna period, 20% eller mer, förekom i Jönköpings, Kronobergs, Västernorrlands och Jämtlands län. I Värmlands och Norrbottens län var spannmålsarealen 14 resp. 49% högre år 2004 än 1994 (se tabell 1.5.a). Den totala vallarealen ökade mellan 1989 och 1994 med 17%. Under de två följande femårsperioderna minskade den med 10% resp. 1%. Variationen i förändringstakten har varit stor mellan olika län (se tabell 1.6.a)

Diagram 1.5 Totala åker-, spannmåls- och vallarealer 1989 – 2004



Förändringen av den totala åkerarealen mellan 1995 och 2003 har varierat kraftigt mellan medlemsländerna i EU. I Nederländerna har åkerarealen ökat med mer än 15% under denna period medan den i Storbritannien minskat med 7%. I de övriga länder, som redovisas i diagram 1.6, har den varit i stort sett oförändrad eller varierat med upp till 3%.

Diagram 1.6 Förändring av åkerarealen mellan 1995 och 2003 i några EU-länder



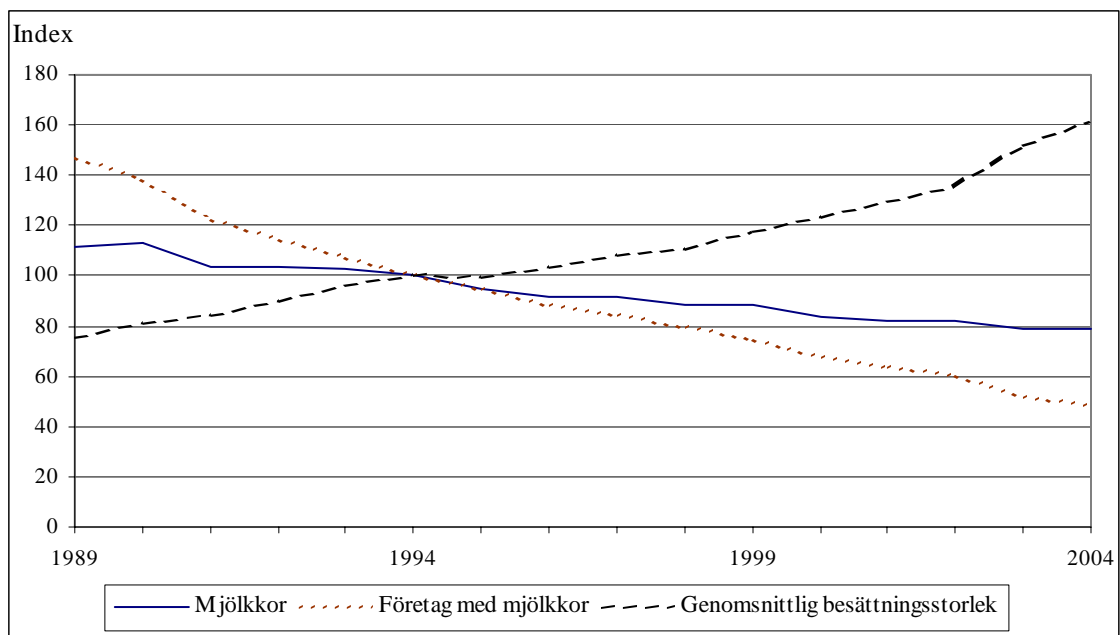
1.4 Nötkreatur

Antalet mjölkkor i Sverige har stadigt minskat sedan 1989, ca 10% per femårsperiod, vilket i första hand är en följd av att avkastningen per ko har ökat. Det totala antalet mjölkkor var 403 700 år 2004, vilket var 21% lägre än 1994. Efter 1994 har minskningstakten varit lägst, 4 – 9% för hela tioårsperioden, i de sydsvenska länen Jönköpings, Kalmar och Hallands län (se tabell 1.8.a). Minskningstakten har varit högst, 30 – 42%, i länen kring Mälaren och Hjälmaren samt i Värmlands och Dalarnas län. Av stödområdena har minskningstakten varit starkast, mer än 30%, i områdena 1, 3 och 4 (se tabell 1.8.b).

Antalet jordbruksföretag med mjölkkor har sedan 1989 minskat med mellan 25% och 34% per femårsperiod, vilket är en betydligt snabbare takt än minskningen av antalet mjölkkor. År 2004 fanns det 9 150 mjölkkobesättningar i Sverige, vilket är något under hälften av antalet 1994. Minskningstakten av antalet mjölkkobesättningar har varit stark i alla delar av landet (se tabell 1.9.a). Detta innebär att medelantalet mjölkkor per besättning har stigit relativt kraftigt (se diagram 1.7). Det är mjölkkobesättningar med upp till 49 kor som antalsmässigt har minskat medan antalet besättningar med minst 75 kor procentuellt sett har ökat kraftigt under hela perioden (se tabell 1.9.c). År 2003 utgjorde de senare dock inte mer än drygt 10% av alla mjölkkobesättningar. Andelen mjölkkor i besättningar med minst 75 mjölkkor har ökat från drygt 6% år 1989 och 12% år 1994 till 30% år 2003 (se tabell 1.8.c).

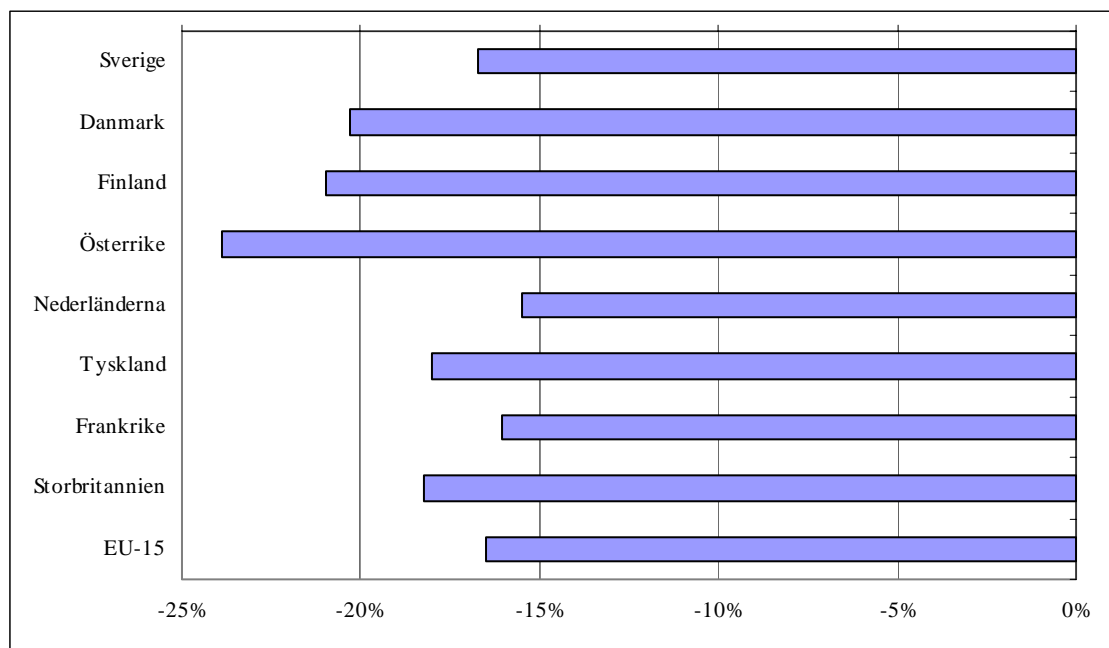
Diagram 1.7 Antal mjölkkor, antal företag med mjölkkor och genomsnittlig besättningsstorlek 1989 - 2004.

Index 1994=100



Sedan 1995 har antalet mjölkkor totalt inom EU-15 minskat i samma takt som i Sverige, ca 17%. Av följande diagram framgår att minskningstakten i flera EU-länder varit större än i Sverige under denna period.

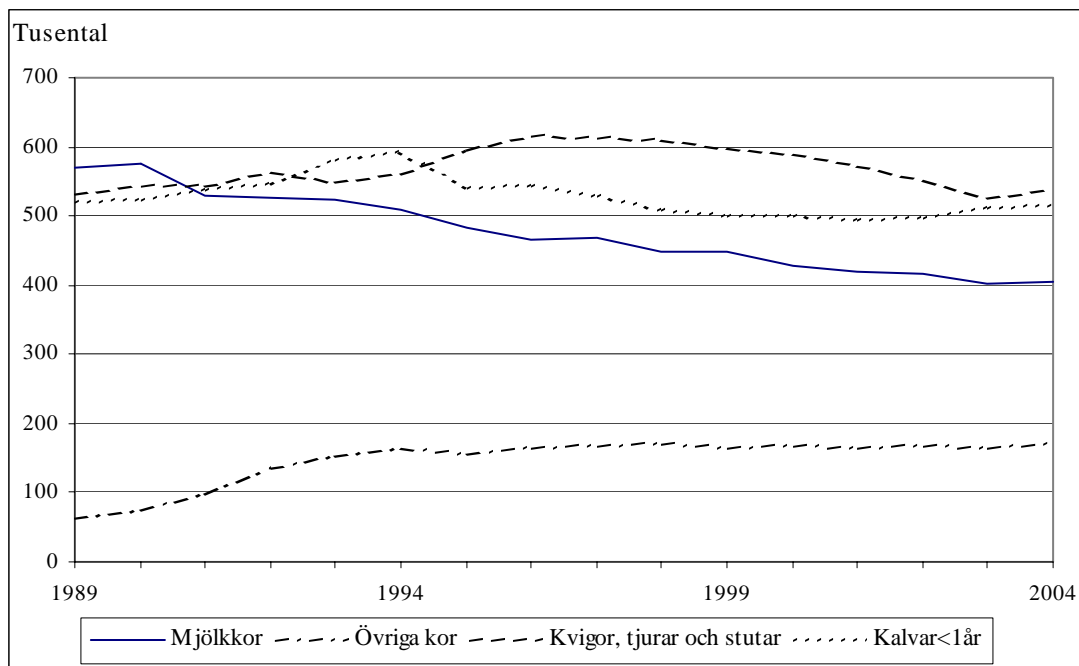
Diagram 1.8 Förändring av antalet mjölkkor mellan 1995 och 2004 i några EU-länder



Antalet am- och dikor i Sverige steg med drygt 150% från 1989 till 1994 till följd av den dåvarande jordbrukspolitiken, och var under den följande femårsperioden relativt oförändrat medan antalet därefter ökade med 4% fram till 2004. Utvecklingen har dock varierat mellan olika delar av landet. Efter EU-inträdet har antalet am- och dikor ökat kraftigt i Värmlands och Dalarnas län samt i alla Norrlandslänen med mellan 65 och 165% under tioårsperioden 1995–2004 medan antalet har minskat kraftigast, 20–35% under samma period, i Stockholms, Uppsala, Södermanlands och Västmanlands län (se tabell 1.10.a).

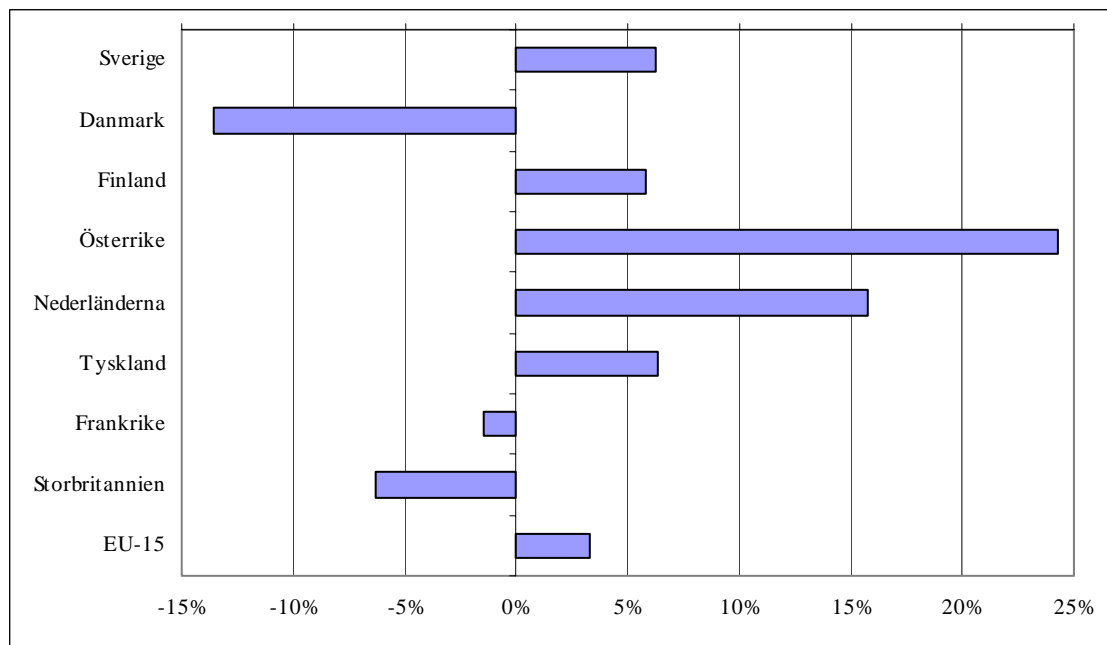
Antalet kvigor, tjurar och stutar steg i början 1990-talet men har därefter sjunkit. År 2004 fanns det 539 400 kvigor, tjurar och stutar, vilket var 4% mindre än 1994. Även antalet kalvar steg i början av 1990-talet men har därefter minskat till 513 000 år 2004, 15% mindre än 1994.

Diagram 1.9 Nötkreatur 1989 – 2004



Sedan 1995 har förändringen av antalet am- och dikor varierat kraftigt mellan medlemsländerna i EU. Antalet har minskat i Danmark, Frankrike och Storbritannien med mellan 1% och 14%, däremot har antalet am- och dikor ökat totalt inom EU-15. Av följande diagram framgår att den relativa förändringen i flera andra länder varit större än i Sverige.

Diagram 1.10 Förändring av antalet am- och dikor mellan 1995 och 2004 i några EU-länder



1.5 Får

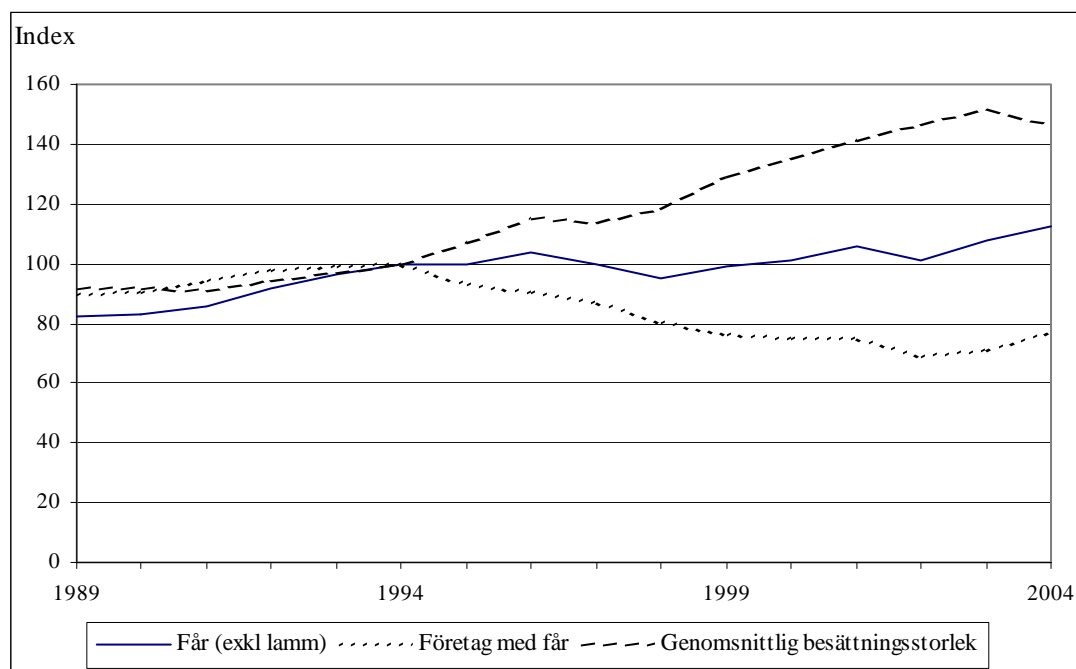
Det totala antalet får i Sverige steg med drygt 20% mellan 1989 och 1994, varefter det sjönk med 10% under de fem första åren efter EU-inträdet. Därefter har antalet ökat med 6% och uppgick till 465 600 år 2004. Under perioden 1995–2004 har utvecklingen varierat starkt mellan olika delar av landet. Starkast procentuella ökning under denna period har det varit i Blekinge län, 35%, medan minskningen varit starkast i Västernorrlands län, 38% (se tabell 1.13.a).

Antalet företag med får (exkl. lamm) steg med drygt 10% mellan 1989 och 1994, varefter det sjönk med 24% under de fem följande åren (se tabell 1.14.a). År 2004 var antalet fårbesättningar ungefär detsamma som 1999. Antalet besättningar var i de flesta län betydligt mindre 2004 än 1994. Undantag är Östergötlands, Dalarnas och Norrbottens län där antalet var ungefär detsamma 2004 som 1994.

Det genomsnittliga antalet får (exkl. lamm) per besättning har stigit under perioden (se diagram 1.11). Det är i första hand antalet små besättningar (upp till 24 får) som minskat medan antalet stora besättningar (minst 50 får) har ökat med 30% under den senaste tioårsperioden (se tabell 1.14.c). Av de 7 600 besättningarna med får 2004 hade 13%, eller 1 000 st., minst 50 får medan 50% av antalet får fanns i dessa besättningar (se tabell 1.13.c).

Diagram 1.11 Antal får, antal företag med får och genomsnittlig besättningsstorlek 1989 – 2004.

Index 1994=100



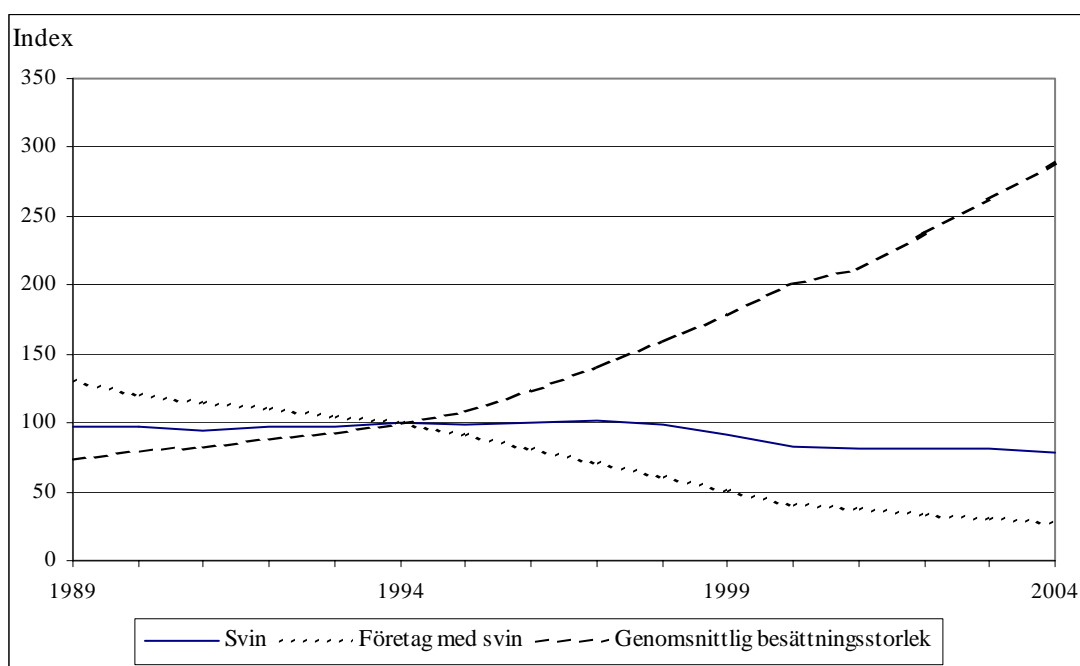
1.6 Svin

Antalet svin i Sverige steg med 3% från 1989 till 1994 men har därefter sjunkit med nästan 10% resp. 15% under var och en av de båda följande femårsperioderna och uppgick år 2004 till 1 818 000 djur (se tabell 1.15.a). Det har varit stora skillnader i utveckling mellan länen. I fyra län i olika delar av landet har antalet svin under den senaste tioårsperioden minskat med mer än 40% samtidigt som antalet ökat med över 50% i Norrbottens län. Det har också varit ökning i länen kring Mälaren och Hjälmaren samt i Värmlands län.

Antalet företag med svin har minskat kraftigt under hela perioden sedan 1989. År 2004 fanns det 3 200 svinbesättningar vilket var nästan 75% mindre än 1994 (se tabell 1.16.a). Minskningen av antalet svinbesättningar har varit stark i alla delar av landet. Denna minskning innebär att genomsnittsstorleken på besättningarna har ökat kraftigt (se diagram 1.12). I första hand är det antalet små besättningar som minskat (se tabell 1.16.c). Av de 3 700 besättningarna med svin år 2003 hade nästan 1 200 st, eller drygt 30%, minst 500 svin medan mer än 80% av antalet svin fanns i dessa besättningar (se tabell 1.15.c).

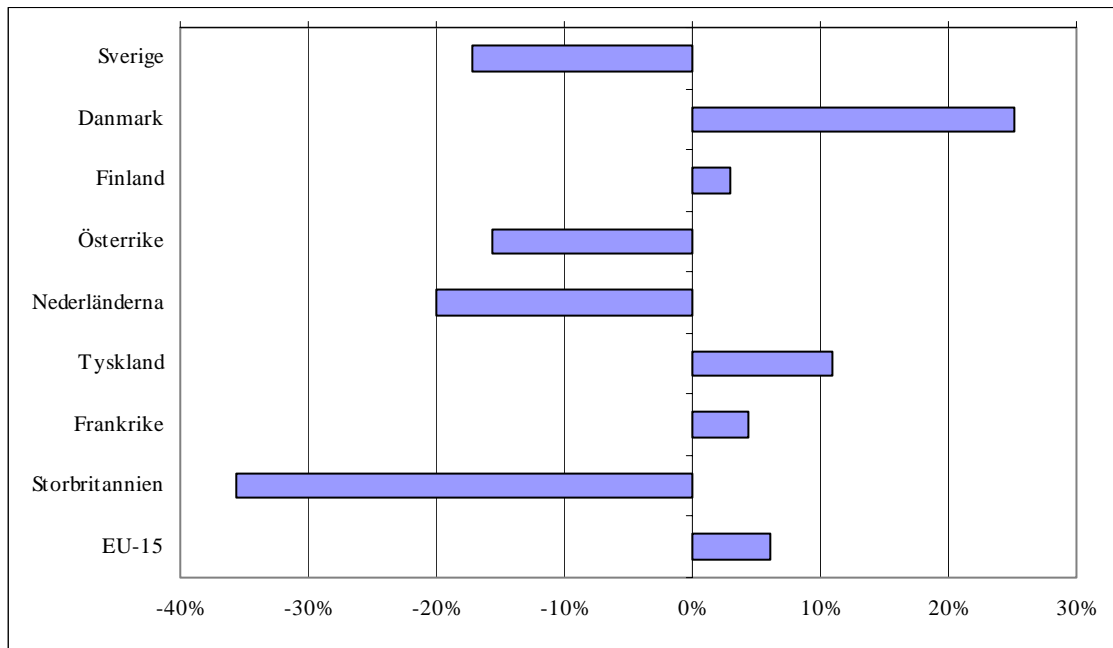
Diagram 1.12 Antal svin, antal företag med svin och genomsnittlig besättningsstorlek 1989 – 2004.

Index 1994=100



Det totala antalet svin inom EU-15 har sedan 1995 ökat med 6%. Variationen mellan länderna har varit stor vilket framgår av diagram 1.13. T.ex. har antalet i Storbritannien och Nederländerna under denna period minskat med 36% resp. 20%, något mer än i Sverige, medan antalet har ökat med 25% i Danmark och 11% i Tyskland.

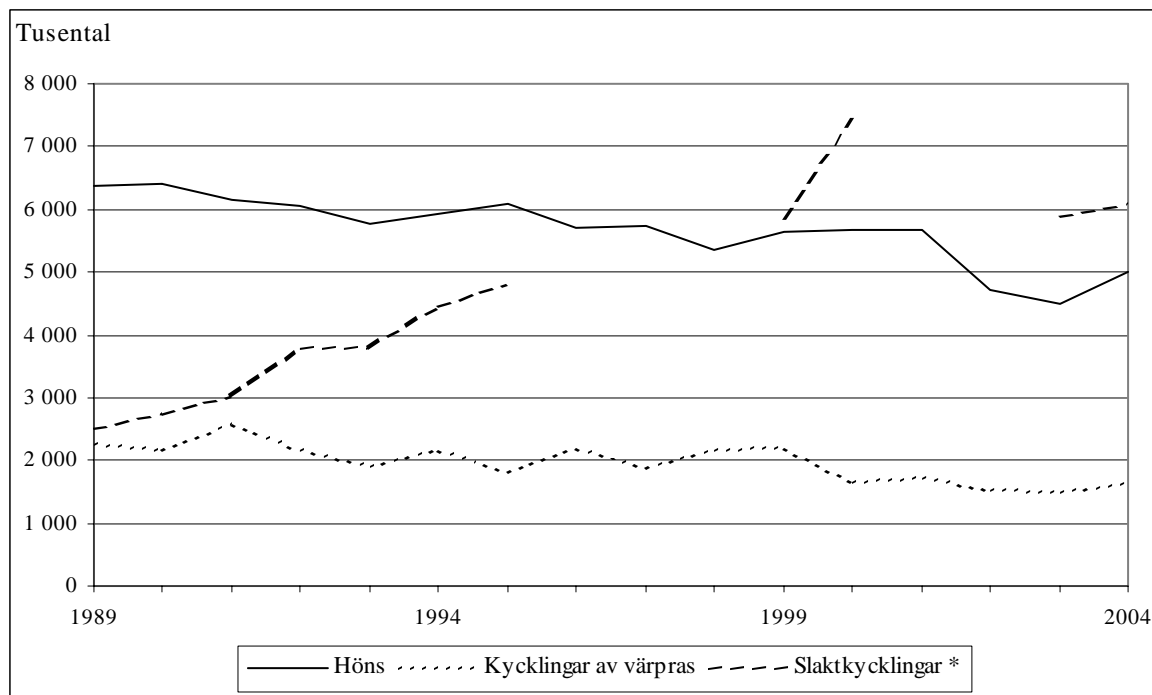
Diagram 1.13 Förändring av antalet svin mellan 1995 och 2004 i några EU-länder



1.7 Fjäderfä

Antalet höns och antalet kycklingar av värpras har haft en nedåtgående trend sedan 1989, vilket framgår av diagram 1.14. Under de tre senaste femårsperioderna har det totala antalet höns och kycklingar av värpras minskat med 6%, 3% resp. 16% (se tabell 1.17). Förändringen av antalet djur har varierat starkt mellan länen. Utvecklingen har varit den motsatta för slaktkycklingar, som antalsmässigt har ökat kraftigt från 1989 fram till 2004. Under denna period har antalet företag med höns minskat betydligt kraftigare, eller med 22%, 39% och 17% per femårsperiod. Detta innebär att medelantalet djur per besättning har ökat.

Diagram 1.14 Höns, kycklingar av värpras och slaktkycklingar 1989-2004



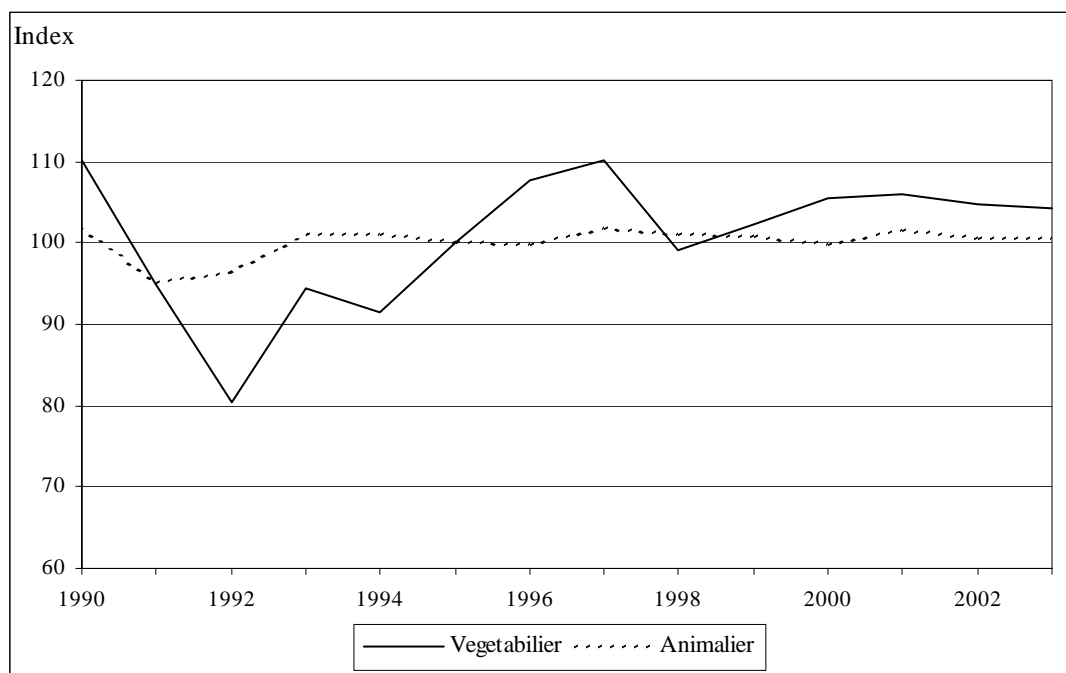
*) För vissa år saknas uppgifter

2 Produktionsutveckling

2.1 Total produktion

Utvecklingen av den totala produktionen i Sverige av jordbruksprodukter redovisas i diagram 2.1 som index (med 1995=100) för olika års produktionsvärde till fast pris enligt den s.k. EAA-kalkylen. EAA (Economic Accounts for Agriculture) är en ekonomisk kalkyl för jordbrukssektorn, som är gemensam för länderna i EU. Vegetabilieproduktionen har enligt denna redovisningsmetod varierat relativt kraftigt mellan enskilda år, vilket i första hand beror på variationer i odlingsbetingelser mellan åren. Den största produktionen av vegetabilier förekom åren 1990 och 1997. Till följd av den låga produktionen åren 1992-1994 var genomsnittliga vegetabilieproduktionen under femårsperioden 1995-1999 och fyraårsperioden 2000-2003 ca 10% lägre än femårsperioden före EU-inträdet dvs. 1990-1994. Animalieproduktionen har varit mera konstant under perioden och från 1995 har denna produktion varit i genomsnitt 2% högre än under femårsperioden dessförinnan.

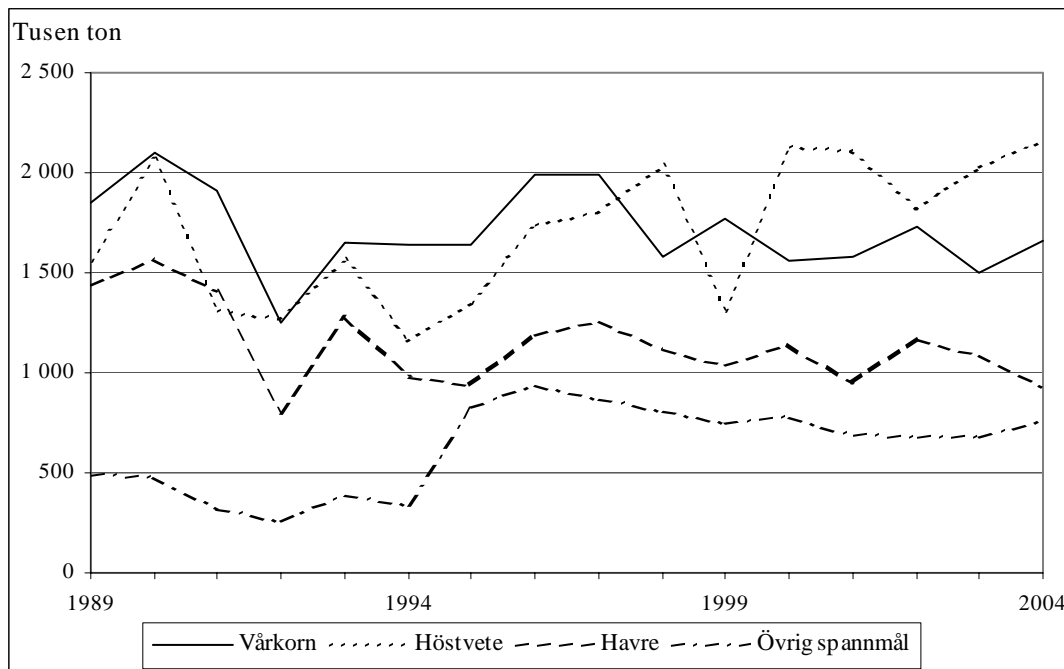
Diagram 2.1 Produktionsutveckling i fasta priser 1990-2003. Index 1995=100



2.2 Vegetabilieproduktion

Spannmålskördarna varierar kraftigt mellan åren, vilket framgår av diagram 2.2. Variationen för enskilda grödor beror på både variation i odlingsförutsättningar och odlad areal. De genomsnittliga årliga totalskördarna var 6 resp. 8% högre under femårsperioderna 1995-1999 och 2000-2004 än under perioder 1990-1994 men ungefär densamma som under perioden 1985-1989 (se tabell 2.1)

Diagram 2.2 Skörd av vårkorn, höstvetete, havre och övrig spannmål 1989 - 2004

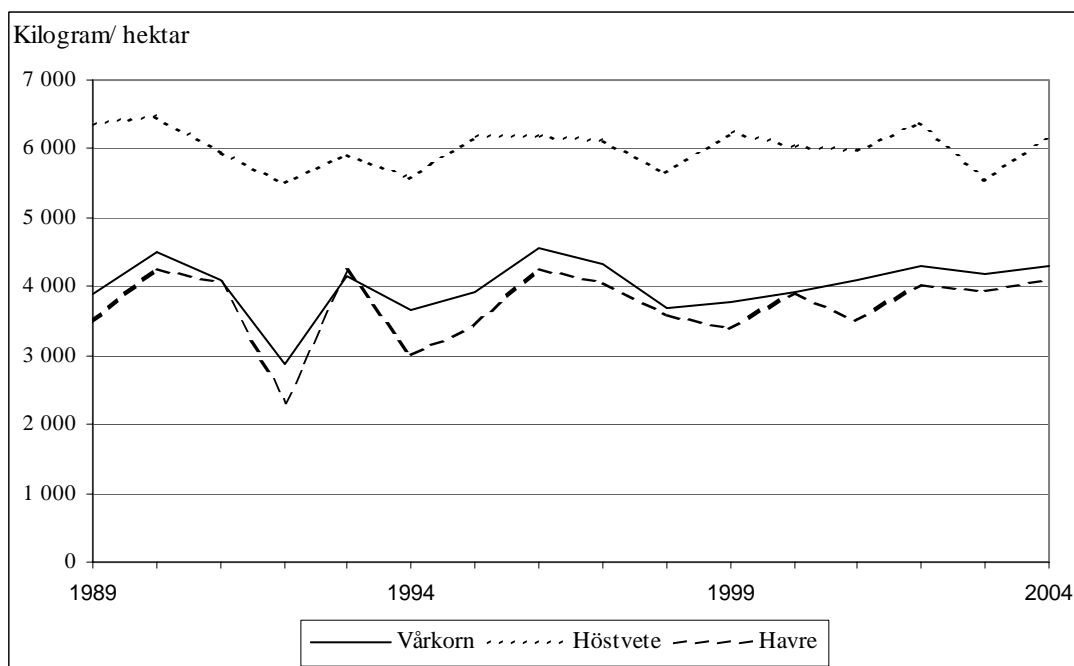


1- Vårkorn inkluderar höstkorn t.o.m. 1994

2- Övrig spannmål består enbart av vårvetete och höstråg t.o.m. 1994, men inkluderar även höstkorn, rågvete och blandsäd fr.o.m. 1995.

Av diagram 2.3 framgår att hektarskördarna har varierat kraftigt under den senaste femtonårsperioden och att skördenivåerna i början och slutet av perioden är ungefär desamma.

Diagram 2.3 Avkastning av vårkorn, höstvetete och havre 1989 - 2000

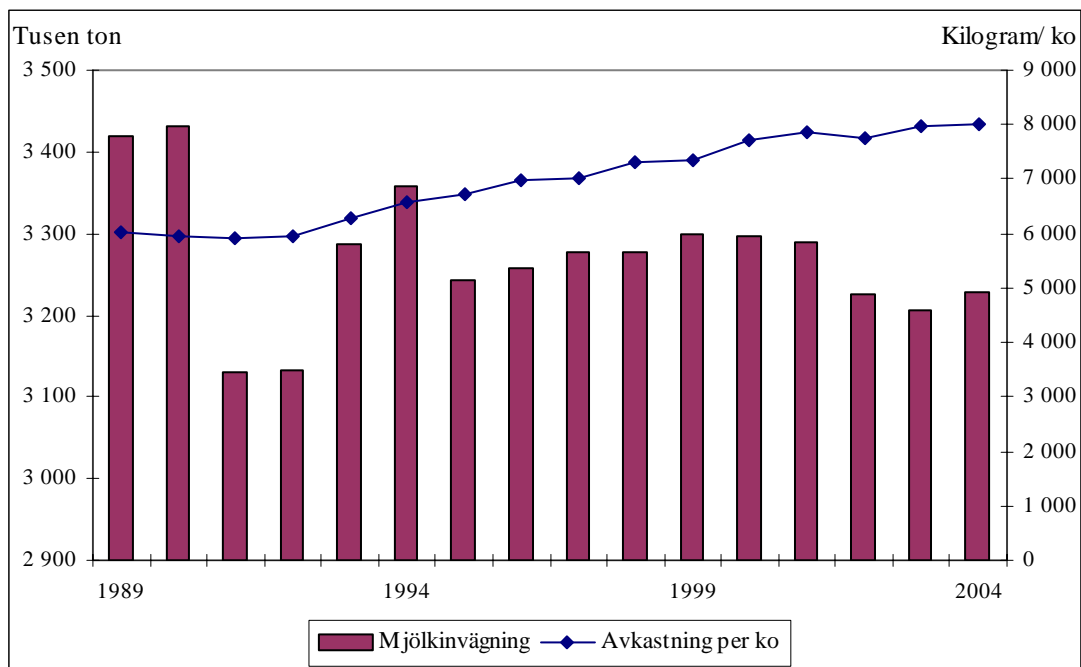


Variationerna av totalskördarna mellan femårsperioder är för de övriga grödor, som redovisas i tabell 2.1, till stor del en följd av variationer i grödarealer. De lägre redovisade totalskördarna för matpotatis under perioden 2000-2004 är också delvis en följd av den förändring av uppgiftsinsamlingen som genomfördes 1999.

2.3 Animalieproduktion

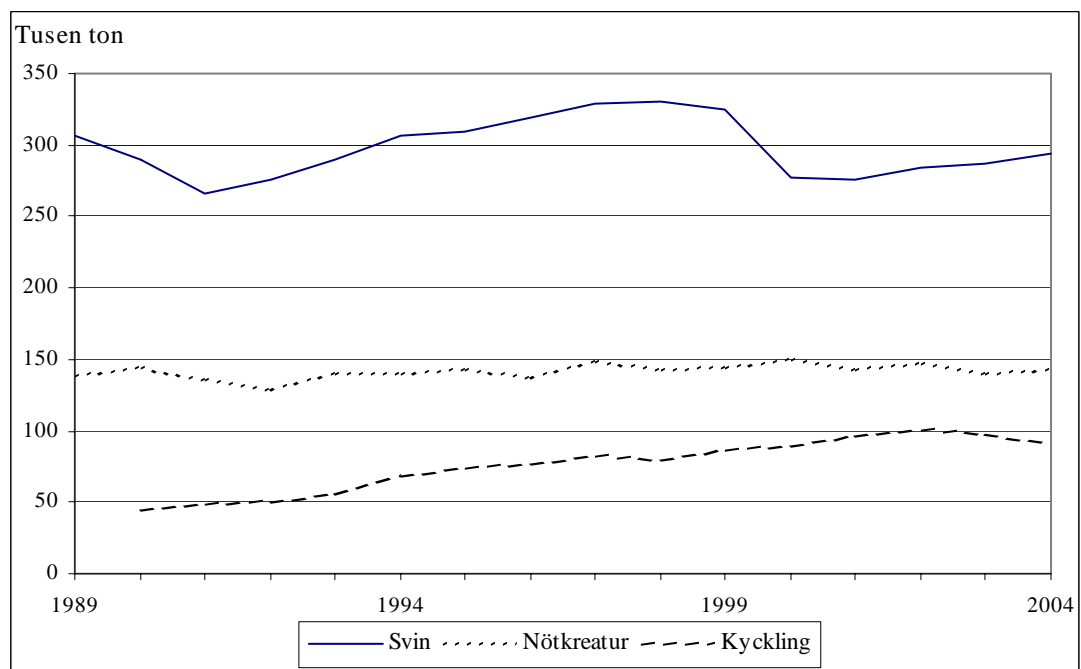
Under de sex åren före 1995 varierade mjölkinvägningen vid mejeri mellan 3 250 och 3 430 miljoner kg per år. Därefter har produktionen varit jämnare och legat strax under landets mjölkkvot på 3 300 milj. kg. Samtidigt har avkastningen per ko ökat under hela perioden (se diagram 2.4).

Diagram 2.4 Mjölkinvägning (1000 ton) och genomsnittlig avkastning per ko (kg) 1989 - 2004



Slakten av svin har varierat över åren. Denna slakt steg under hela 1990-talet men sjönk kraftigt år 2000 varefter den åter stigit (se diagram 2.5). År 2004 var den något lägre än 1994. Slakten av nötkreatur har varierat betydligt mindre och även den har under de senaste åren varit ungefär lika stor som 1994. Däremot har kycklingslakten kontinuerligt ökat fram till 2002 och var då ungefär dubbelt så stor som i början 1990-talet. Under de två senaste åren har den dock sjunkit med sammanlagt 10%.

Diagram 2.5 Slakt av djur 1989 - 2004

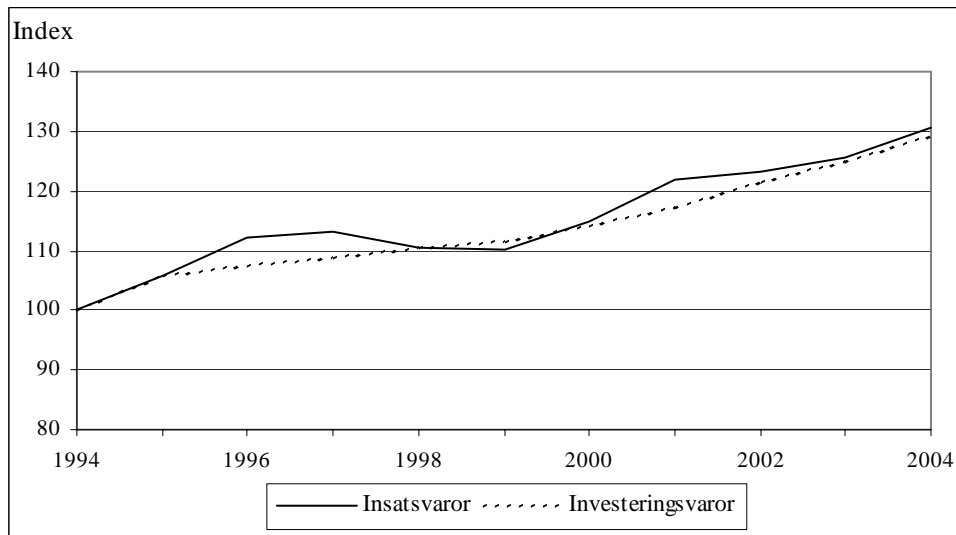


3 Prisutveckling

3.1 Priser på produktionsmedel

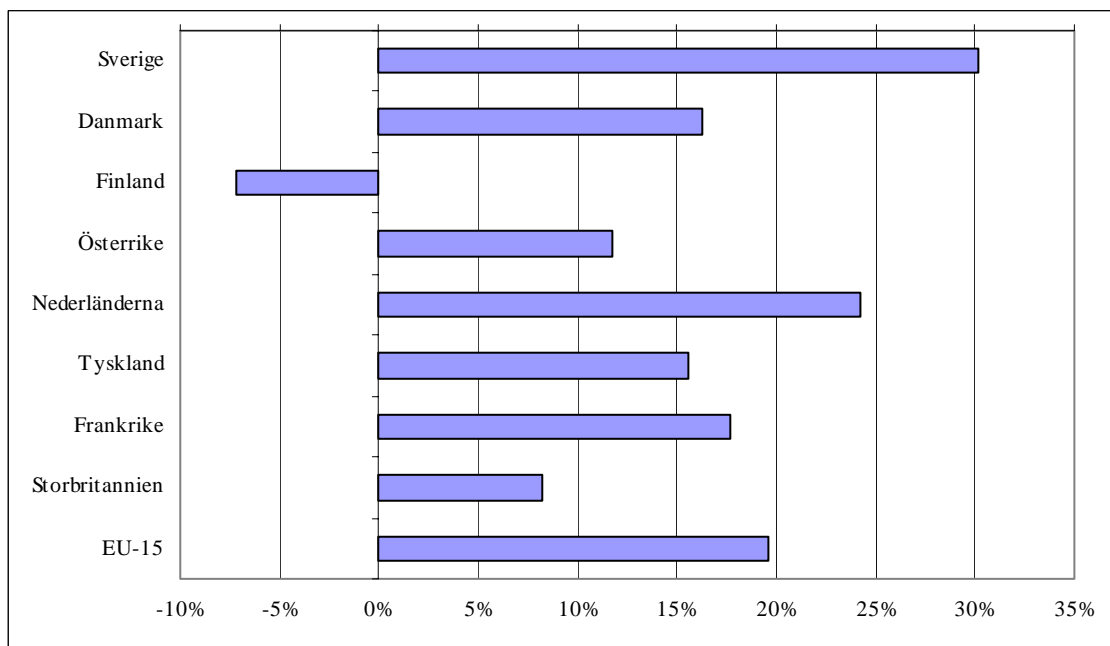
Priserna i Sverige på jordbrukets produktionsmedel var i genomsnitt 28% högre 2004 än 1994 (se diagram 3.1). Prisutvecklingen på insatsvaror och investeringsvaror har varierat under perioden men för båda grupperna var priserna i genomsnitt ungefär lika mycket högre 2004 än 1994. Det är i första hand priserna på energi och smörjmedel som ökat, drygt 95% (se tabell 3.1). Även priserna på maskiner och redskap samt på gödsel och jordförbättringsmedel har stigit kraftigt, 33 resp. 50%. Däremot var priserna på fodermedel i genomsnitt endast ca 2% högre 2004 än 1994.

Diagram 3.1 Utveckling av priserna på produktionsmedel 1994 – 2004. Index 1994=100



Prisutvecklingen på produktionsmedel har varit starkare i Sverige än i övriga EU-länder. Från 1994 till 2004 har priserna inom EU-15 i genomsnitt stigit med nästan 20% (se diagram 3.2). Prisutvecklingen har varierat starkt mellan länderna. Prisnedgången under perioden i Finland är en följd av en stark nedgång på 20% mellan 1994 och 1995. För övriga redovisade länder var prisuppgången mellan 8 och 24%.

Diagram 3.2 Förändring av priserna på produktionsmedel mellan 1994 och 2004 i några EU-länder

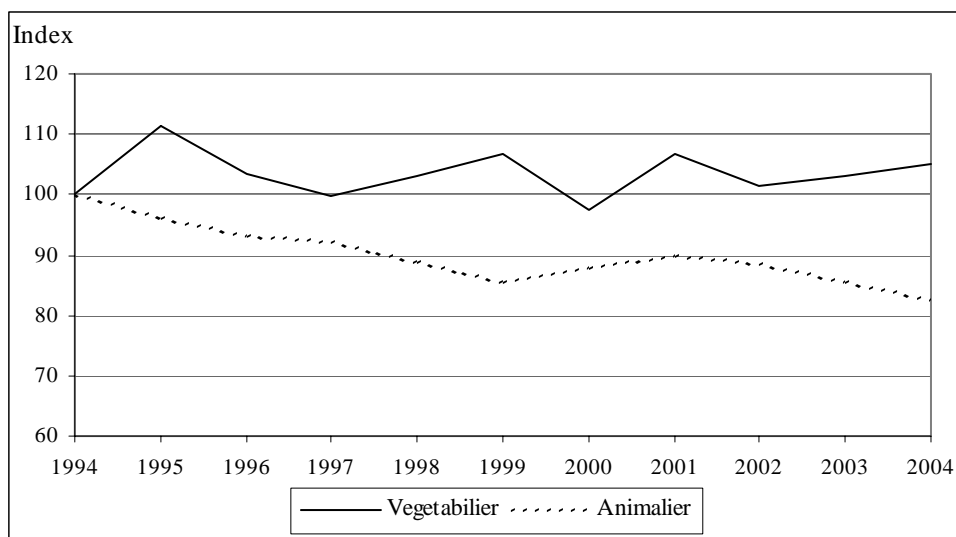


3.2 Priser på jordbruksprodukter

Avräkningspriserna i Sverige på jordbruksprodukter var i genomsnitt 12% lägre 2004 än de var 1994 (se tabell 3.2). Direktersättningarna till jordbruket inom EU tillkom för att kompensera för fallande produktpriser. Det finns inga beräkningar som visar i hur stor grad direktersättningarna har ersatt prissänkningarna. Direktersättningarna utgjorde i genomsnitt 10% av de totala intäkterna under första halvan av 1990-talet och har därefter uppgått till ca 16 – 18% av intäkterna (se tabell 4.1). Det är i första hand priserna på animalieprodukter som sjunkit under perioden, i genomsnitt med 18%. Priserna på nötkött och svinkött var i genomsnitt 33 resp. 26% lägre 2004 än 1994 medan mjölkpriserna var ca 3% lägre.

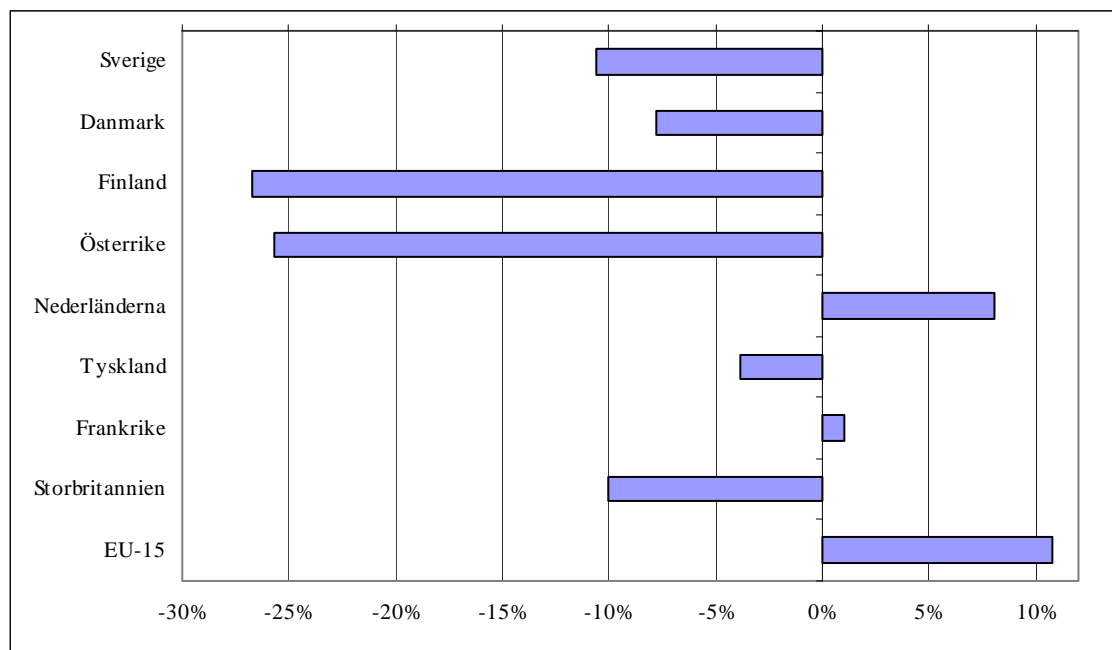
Vegetabiliepriserna var i genomsnitt 5% högre 2004 än 1994. Spannmålspriserna steg med ca 10% mellan 1994 och 1995 men sjönk därefter med 22% fram till 2000 och har därefter fortsatt sjunka så att de i genomsnitt var 21% lägre 2004 än 1994. Priserna på matpotatis har varierat kraftigt mellan åren och var 29% högre 2004 än 1994. Sockerbetspriset steg med 21% mellan 1994 och 1995 och var ytterligare 7% högre 2004. Priserna på grönsaker, blommor och plantskoleväxter har stigit med 7% från 1995 till 2004. För dessa senare produkter beräknades inga prisindex före 1995.

Diagram 3.3 Utveckling av producentpriserna på jordbruksprodukter 1994 – 2004. Index 1994=100



Den genomsnittliga förändringen av producentpriserna har varierat kraftigt mellan länderna inom EU. Totalt inom EU-15 har avräkningspriserna ökat med i genomsnitt 11% mellan 1994 och 2004. Priserna har under denna period ökat mest i Grekland, Italien och Spanien. Största prisnedgångar har det varit i Finland och Österrike med mer än 25% (se diagram 3.4). I båda dessa länder var det prisnedgångar på 25% mellan 1994 och 1995.

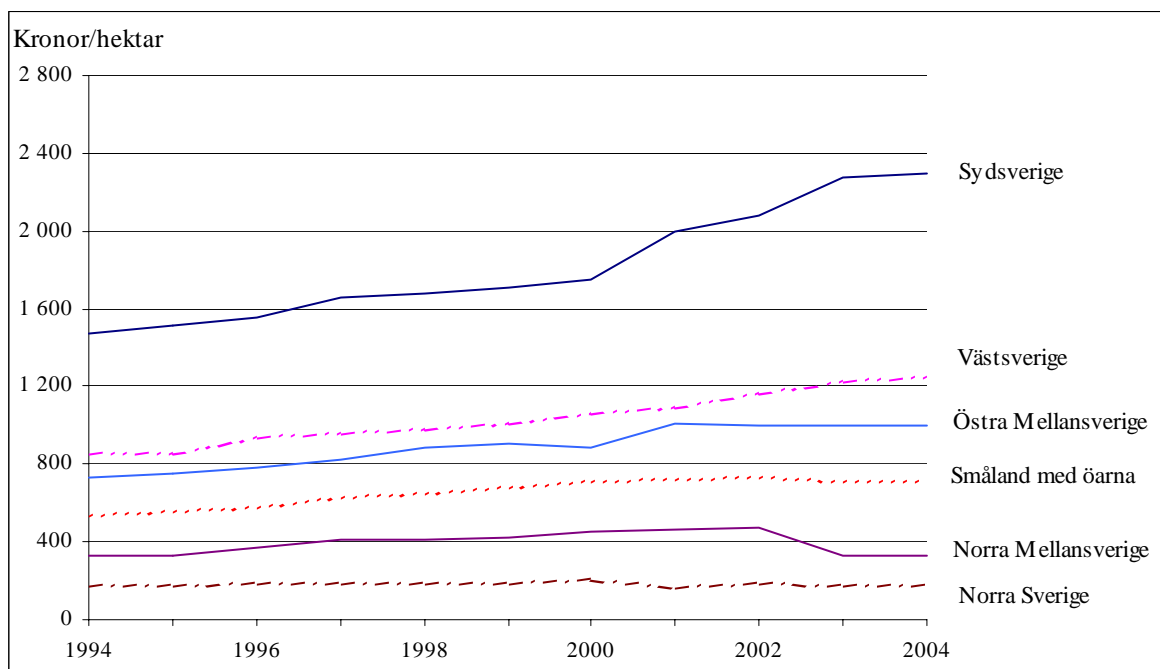
Diagram 3.4 Förändring av producentpriserna mellan 1994 och 2004 i några EU-länder



3.3 Arrendepreiser

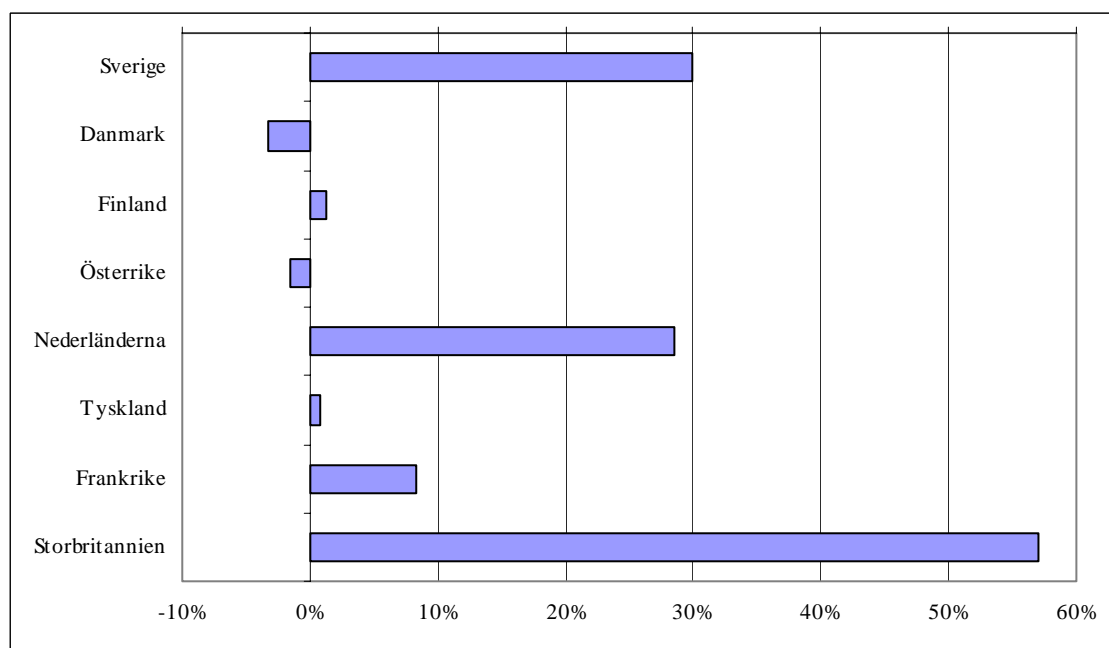
Priserna för arrenderad jordbruksmark har i Sverige stigit kontinuerligt sedan 1994. I genomsnitt för hela landet var arrendeprierna 2004 drygt 35% över den nivå de låg på 1994. Förändringen har varierat mellan olika delar av landet (se diagram 3.5). I Sydsverige och Västsverige, områden med förhållandevis höga arrendepreiser, har priserna stigit med i genomsnitt 55 resp. 45% mellan 1994 och 2004 medan priserna varit i stort sett oförändrade i de norra delarna av landet, d.v.s. i områden med låga arrendepreiser. Takten på prisökningen har avtagit något under de senaste åren.

Diagram 3.5 Genomsnittliga arrendepreiser för jordbruksmark 1994-2004, inklusive gratisarrenden



Utvecklingen av arrendeprierna på jordbruksmark har sedan 1995 varierat starkt mellan länderna i EU. Mellan 1995 och 2001 har priserna stigit med mer än 55% i Storbritannien och mer än 25% i Nederländerna medan de sjunkit med 4% i Danmark (se diagram 3.6).

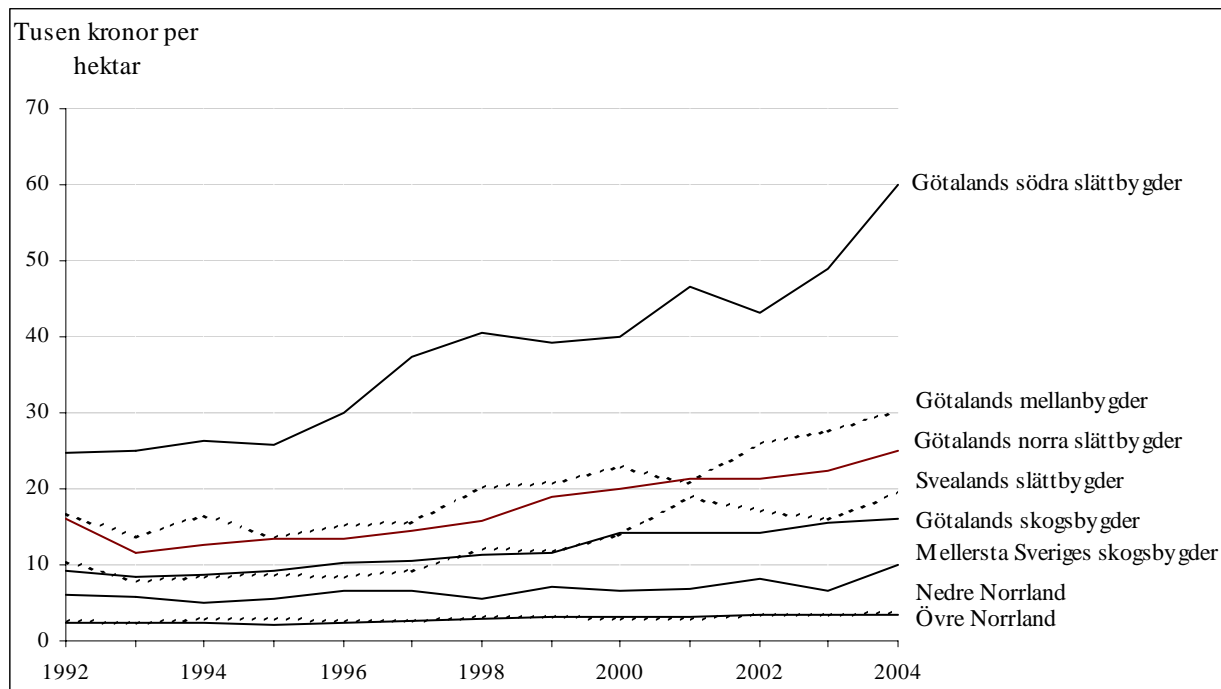
Diagram 3.6 Förändring av genomsnittliga arrendepreiser från 1995 till 2001 i några EU-länder



3.4 Markpriser

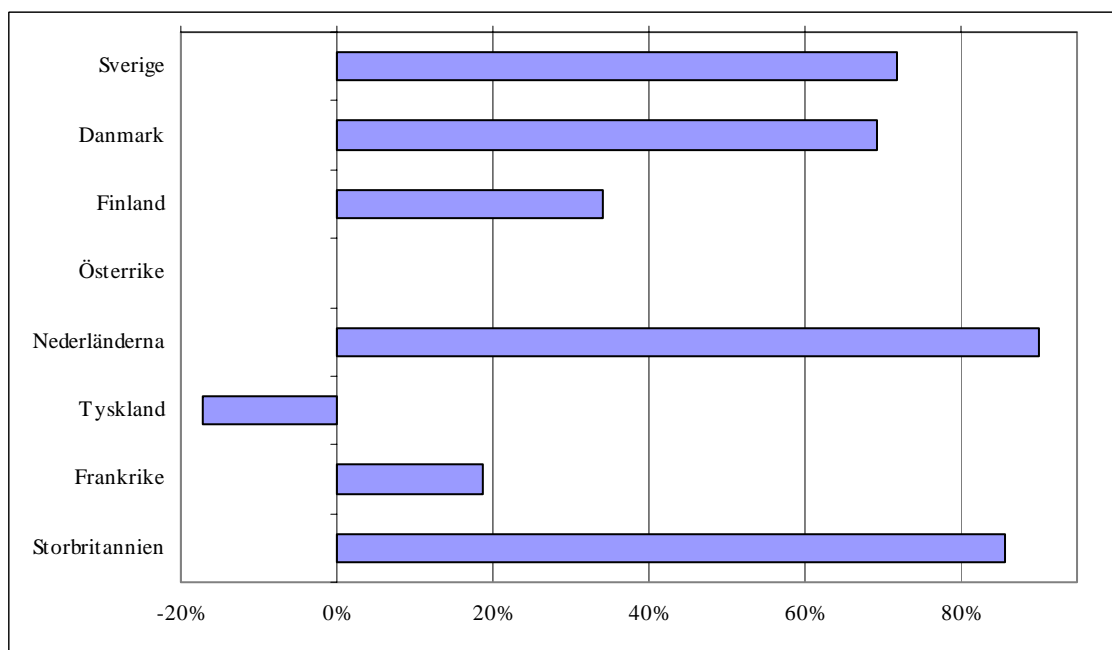
Priserna på försåld åkermark i Sverige har mellan 1994 och 2004 stigit med i genomsnitt 105%. Förändringarna har varierat mellan olika delar av landet (se diagram 3.7). Den genomsnittliga prisökningen har varit störst, både absolut och relativt, i områden som 1994 hade de högsta markpriserna. I Götalands södra slättbygder har den genomsnittliga prisökningen varit över 140% under perioden (se tabell 3.3).

Diagram 3.7 Genomsnittspriser på åkermark 1992-2004



Även i många andra EU-länder har markpriserna stigit markant sedan 1994. Av de länder, som redovisas i diagram 3.8, har priserna på jordbruksmark stigit mest i Nederländerna och Storbritannien med över 80% från 1994 till 2001.

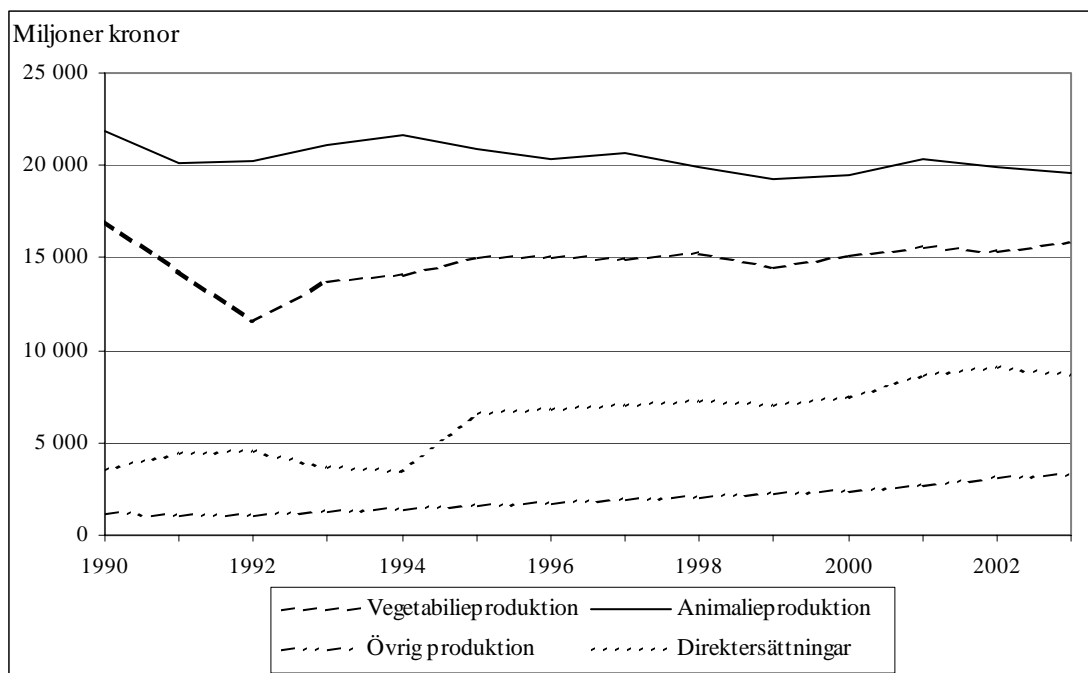
Diagram 3.8 Förändring av genomsnittspriser på jordbruksmark från 1994 till 2001 i några EU-länder



4 Ekonomisk utveckling

Den svenska jordbrukssektorns totala intäkter i löpande priser enligt den s.k. EAA-kalkylen varierade relativt kraftigt i början av 1990-talet, vilket i första hand var en följd av variation i intäkterna från vegetabilier (se diagram 4.1). Därefter har variationen varit betydligt mindre. EAA (Economic Accounts for Agriculture) är en ekonomisk kalkyl för jordbrukssektorn, som är gemensam för länderna i EU. Intäkterna från animalieproduktionen har haft en nedåtgående trend, vilket främst beror på prissänkningar, med direktersättningarna har ökat kontinuerligt sedan 1994.

Diagram 4.1 Jordbrukssektorns intäkter 1990-2003

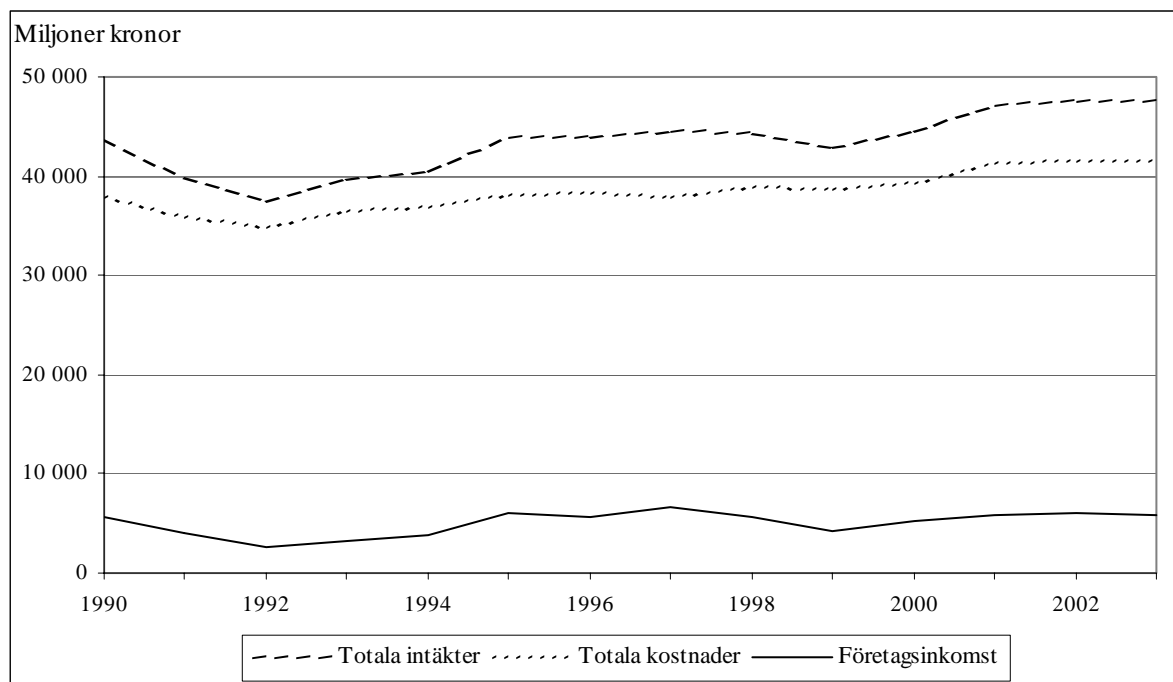


I genomsnitt var de totala intäkterna under de fem sista åren av 1990-talet 9% högre och under de fyra första åren av 2000-talet 16% högre än under de fem första åren av 1990-talet, dvs. före EU-inträdet (se tabell 4.1). Detta var främst en följd av att direktersättningarna ökade från i genomsnitt ca 4 miljarder kronor de första fem åren under 1990-talet till ca 7 resp. 8,5 miljarder kr under de två följande perioderna, vilket motsvarar 16- 18% av de totala intäkterna. Direktersättningarna inom EU har delvis tillkommit för att kompensera jordbrukarna för sänkta produktpriser.

Av följande diagram framgår att både jordbrukssektorns totala intäkter och kostnader har haft en uppåtgående trend sedan 1992 och att jordbrukssektorns totala s.k. företagsinkomst har varierat relativt kraftigt mellan åren. Företagsinkomsten beräknas som totala intäkter minus kostnader för insatsvaror och tjänster, kapitalförslitning, löner och kollektiva avgifter, arrende- och hyreskostnader samt nettoräntekostnader.

Den genomsnittliga företagsinkomsten per år var 45% högre under de fem åren 1995-1999 än under perioden 1990-1994, vilket till stor del var en följd de ökade direktersättningarna (se tabell 4.1). Den genomsnittliga företagsinkomsten under 1990-1994 var dock lägre än vad den var under femårsperioden dessförinnan. Under fyraårsperioden 2000-2003 var företagsinkomsten i genomsnitt ca 2% högre än under perioden 1995-1999.

Diagram 4.2 Jordbrukssektorns intäkter, kostnader och företagsinkomst 1990 - 2003



Tabeller

Teckenförklaring

Explanation of symbols

-	Noll	Zero
0	Mindre än 0,5	Less than 0.5
0,0	Mindre än 0,05	Less than 0.05
..	Uppgift inte tillgänglig eller för osäker för att anges	Data not available
.	Uppgift kan inte förekomma	Not applicable
*	Preliminär uppgift	Provisional figure

1.1.a Antal jordbruksföretag med minst 2,1 ha åkermark per län

1.1.a Number of holdings with at least 2.1 hectares of arable land by county

Län	Antal				Förändring under perioden		
	1989	1994	1999	2004	1990 - 94	1995 - 99	2000 - 04
Stockholms	1 930	1 875	1 881	1 633	-3%	0%	-13%
Uppsala	3 197	3 037	2 878	2 528	-5%	-5%	-12%
Södermanlands	2 351	2 264	2 188	1 983	-4%	-3%	-9%
Östergötlands	4 324	4 040	3 827	3 379	-7%	-5%	-12%
Jönköpings ¹	5 099	4 662	4 305	3 672	-9%	-8%	-15%
Kronobergs	3 668	3 300	2 850	2 404	-10%	-14%	-16%
Kalmar	4 435	4 030	3 611	3 242	-9%	-10%	-10%
Gotlands	2 311	2 105	1 869	1 606	-9%	-11%	-14%
Blekinge	1 797	1 669	1 515	1 286	-7%	-9%	-15%
Skåne	13 202	12 124	10 304	8 738	-8%	-15%	-15%
Hallands	5 113	4 640	4 092	3 358	-9%	-12%	-18%
Västra Götalands ¹	19 650	18 033	16 260	13 637	-8%	-10%	-16%
Värmlands	5 148	4 613	4 350	3 379	-10%	-6%	-22%
Örebro	2 953	2 836	2 684	2 371	-4%	-5%	-12%
Västmanlands	2 642	2 468	2 432	2 094	-7%	-1%	-14%
Dalarnas	3 000	2 722	2 413	2 078	-9%	-11%	-14%
Gävleborgs	3 707	3 418	3 022	2 414	-8%	-12%	-20%
Västernorrlands	3 822	3 342	2 915	1 864	-13%	-13%	-36%
Jämtlands	3 029	2 691	2 187	1 527	-11%	-19%	-30%
Västerbottens	4 712	3 993	3 288	2 213	-15%	-18%	-33%
Norrbottnens	2 463	2 240	1 911	1 259	-9%	-15%	-34%
Totalt	98 553	90 102	80 119	65 801	-9%	-11%	-18%

¹ Antalet företag i Habo och Mullsjö kommuner redovisas i Västra Götalands län före 1998 och i Jönköpings län därefter.

1.1.b Antal jordbruksföretag med minst 2,1 ha åkermark per stödområde

1.1.b Number of holdings with at least 2.1 hectares of arable land by less favoured area

Stödområde	Antal				Förändring under perioden		
	1990	1994	1999	2004	1991 - 94	1995 - 99	2000 - 04
Stödområde 1	3 096	2 740	2 136	1 303	-12%	-22%	-36%
Stödområde 2a	7 382	6 628	5 607	3 802	-10%	-15%	-28%
Stödområde 2b	5 052	4 636	4 021	2 641	-8%	-13%	-31%
Stödområde 3	4 712	4 337	3 734	2 664	-8%	-14%	-25%
Stödområde 4	6 488	6 140	5 883	5 127	-5%	-4%	-8%
Stödområde 5a	14 694	13 740	11 831	10 437	-6%	-14%	-7%
Stödområde 5b	15 725	14 790	13 360	11 797	-6%	-10%	-7%
Stödområde 5c	4 468	4 265	4 006	3 973	-5%	-6%	5%
Övriga riket	34 943	32 826	29 542	24 057	-6%	-10%	-14%
Totalt	96 560	90 102	80 119	65 801	-7%	-11%	-18%

1.1.c Antal jordbruksföretag med minst 2,1 ha åkermark per storleksgrupp

1.1.c Number of holdings with at least 2.1 hectares of arable land by area size

Storleksgrupp, ha	Antal				Förändring under perioden		
	1989	1994	1999	2004	1990 - 94	1995 - 99	2000 - 04
2,1 - 5,0	15 394	13 670	11 344	9 176	-11%	-17%	-19%
5,1 - 10,0	19 561	17 802	15 229	11 224	-9%	-14%	-26%
10,1 - 20,0	21 349	19 128	16 656	12 926	-10%	-13%	-22%
20,1 - 30,0	12 576	10 803	9 295	7 386	-14%	-14%	-21%
30,1 - 50,0	14 504	13 128	11 445	9 054	-9%	-13%	-21%
50,1 - 100,0	11 308	11 230	10 969	9 906	-1%	-2%	-10%
100,1 -	3 861	4 341	5 181	6 129	12%	19%	18%
Totalt	98 553	90 102	80 119	65 801	-9%	-11%	-18%

1.2. Sysselsättning i jordbruket

1.2. Occupation in agriculture

	Antal			Förändring under perioden	
	1995	1999	2003	1996-99	2000-03
A. Antal sysselsatta personer					
Sattidigvarande sysselsatta					
Kvinnor	53 848	51 208	48 533	-5%	-5%
Män	110 376	105 645	95 720	-4%	-9%
Summa	164 224	156 853	144 253	-4%	-8%
Tillfälligt sysselsatta	32 216	20 215	23 697	-37%	17%
Totalt	196 440	177 068	167 950	-10%	-5%
B. Antal årsverken					
Sattidigvarande sysselsatta					
Kvinnor	21 053	17 668	17 544	-16%	-1%
Män	62 346	53 978	50 238	-13%	-7%
Summa	83 399	71 646	67 782	-14%	-5%
Tillfälligt sysselsatta	4 274	2 596	2 880	-39%	11%
Totalt	87 673	74 242	70 662	-15%	-5%

1.3.a Åkerareal per län. Hektar

1.3.a Arable land by county. Hectare

Län	Areal				Förändring under perioden		
	1989	1994	1999	2004	1990 - 94	1995 - 99	2000 - 04
Stockholms	95 086	89 996	89 070	84 417	-5%	-1%	-5%
Uppsala	159 071	152 903	152 293	149 264	-4%	0%	-2%
Södermanlands	137 881	132 233	130 868	128 073	-4%	-1%	-2%
Östergötlands	216 353	211 179	209 587	208 251	-2%	-1%	-1%
Jönköpings ¹	92 585	93 190	94 767	90 577	1%	2%	-4%
Kronobergs	56 603	55 730	53 965	50 325	-2%	-3%	-7%
Kalmar	131 417	130 820	128 854	125 947	0%	-2%	-2%
Gotlands	83 314	84 577	86 496	86 093	2%	2%	0%
Blekinge	36 322	35 838	34 669	32 268	-1%	-3%	-7%
Skåne	482 259	474 802	464 660	453 563	-2%	-2%	-2%
Hallands	122 489	120 428	118 395	113 010	-2%	-2%	-5%
Västra Götalands ¹	507 544	495 007	488 113	474 277	-2%	-1%	-3%
Värmlands	117 885	110 473	112 789	108 665	-6%	2%	-4%
Örebro	113 885	109 433	108 470	106 250	-4%	-1%	-2%
Västmanlands	131 119	123 904	124 189	122 687	-6%	0%	-1%
Dalarnas	63 693	62 836	61 948	60 565	-1%	-1%	-2%
Gävleborgs	75 888	74 634	72 917	68 726	-2%	-2%	-6%
Västernorrlands	59 551	56 834	55 072	49 434	-5%	-3%	-10%
Jämtlands	44 803	45 270	44 649	41 562	1%	-1%	-7%
Västerbottens	81 510	77 487	74 486	70 171	-5%	-4%	-6%
Norrbottens	43 853	42 503	40 672	36 517	-3%	-4%	-10%
Totalt	2 853 116	2 780 077	2 746 929	2 660 643	-3%	-1%	-3%

1 Arealer i Habo och Mullsjö kommuner redovisas i Västra Götalands län före 1998 och i Jönköpings län därefter.

1.3.b Åkerareal per stödområde. Hektar

1.3.b Arable land by less favoured area. Hectare

Stödområde	Areal				Förändring under perioden		
	1990	1994	1999	2004	1991 - 94	1995 - 99	2000 - 04
Stödområde 1	33 399	33 007	29 660	25 344	-1%	-10%	-15%
Stödområde 2a	137 831	134 838	132 636	124 867	-2%	-2%	-6%
Stödområde 2b	89 659	87 307	84 947	77 914	-3%	-3%	-8%
Stödområde 3	75 195	74 016	73 214	70 003	-2%	-1%	-4%
Stödområde 4	178 506	171 152	173 034	167 435	-4%	1%	-3%
Stödområde 5a	14 694	13 740	11 831	10 437	0%	-5%	3%
Stödområde 5b	15 725	14 790	13 360	11 797	-1%	-2%	-3%
Stödområde 5c	4 468	4 265	4 006	3 973	-4%	-2%	2%
Övriga riket	34 943	32 826	29 542	24 057	-3%	0%	-4%
Totalt	2 844 592	2 780 077	2 746 929	2 660 643	-2%	-1%	-3%

1.3.c Åkerareal per storleksgrupp jordbruksföretag. Hektar

1.3.c Arable land by size of holding. Hectare

Storleksgrupp, ha	Areal				Förändring under perioden		
	1989	1994	1999	2004	1990 - 94	1995 - 99	2000 - 04
2,1 - 5,0	59 072	52 400	43 524	33 309	-11%	-17%	-23%
5,1 - 10,0	149 610	136 062	114 858	82 729	-9%	-16%	-28%
10,1 - 20,0	317 649	283 568	244 007	187 156	-11%	-14%	-23%
20,1 - 30,0	314 129	269 596	230 210	182 011	-14%	-15%	-21%
30,1 - 50,0	568 699	516 010	448 199	353 872	-9%	-13%	-21%
50,1 - 100,0	773 586	773 388	762 368	695 217	0%	-1%	-9%
100,1 -	670 371	749 053	903 765	1 126 349	12%	21%	25%
Totalt	2 853 116	2 780 077	2 746 929	2 660 643	-3%	-1%	-3%

1.3.d Genomsnittlig åkerareal per företag och län. Hektar

1.3.d Average arable land by holdings and county. Hectare

Län	Areal				Förändring under perioden		
	1989	1994	1999	2004	1990 - 94	1995 - 99	2000 - 04
Stockholms	49	48	47	52	-3%	-1%	9%
Uppsala	50	50	53	59	1%	5%	12%
Södermanlands	59	58	60	65	0%	2%	8%
Östergötlands	50	52	55	62	4%	5%	13%
Jönköpings	18	20	22	25	10%	10%	12%
Kronobergs	15	17	19	21	9%	12%	11%
Kalmar	30	32	36	39	10%	10%	9%
Gotlands	36	40	46	54	11%	15%	16%
Blekinge	20	21	23	25	6%	7%	10%
Skåne	37	39	45	52	7%	15%	15%
Hallands	24	26	29	34	8%	11%	16%
Västra Götalands	26	27	30	35	6%	9%	16%
Värmlands	23	24	26	32	5%	8%	24%
Örebro	39	39	40	45	0%	5%	11%
Västmanlands	50	50	51	59	1%	2%	15%
Dalarnas	21	23	26	29	9%	11%	14%
Gävleborgs	20	22	24	28	7%	11%	18%
Västernorrlands	16	17	19	27	9%	11%	40%
Jämtlands	15	17	20	27	14%	21%	33%
Västerbottens	17	19	23	32	12%	17%	40%
Norrbottnens	18	19	21	29	7%	12%	36%
Totalt	29	31	34	40	7%	11%	18%

1.4 Åkerarealens användning i riket, femårsmedelvärden. 1000 ha

1.4 Use of arable land , in the whole country, 5 years averages. 1000 hectare

Gröda	Genomsnittlig areal				Förändring mellan perioderna		
	1985/89	1990/94	1995/99	2000/04	85/89-90/94	90/94-95/99	95/99-00/04
Höstvete	212	253	277	341	19%	9%	23%
Vårvete	87	34	46	50	-61%	35%	8%
Råg	47	47	32	28	-1%	-31%	-12%
Korn	608	467	466	398	-23%	0%	-15%
Havre	453	355	299	276	-22%	-16%	-8%
Blandsäd och rågvete	45	49	85	69	9%	71%	-19%
Spannmål totalt	1 453	1 206	1 205	1 162	-17%	0%	-4%
Höstraps	50	66	29	27	32%	-57%	-5%
Vårrips	58	48	22	22	-16%	-54%	1%
Vårrys	54	27	21	10	-51%	-22%	-53%
Övriga oljevaxter	5	6	15	7	0%	181%	-56%
Oljevaxter totalt	167	147	87	66	-12%	-41%	-24%
Baljevaxter	38	40	6%
Matpotatis	28	28	26	23	0%	-6%	-12%
Fabrikspotatis	10	8	8	9	-13%	0%	3%
Sockerbeter	51	48	59	53	-6%	23%	-11%
Vallvaxter	909	1 037	1 018	968	14%	-2%	-5%
Övrig åkerareal	271	319	340	361	18%	7%	6%
Total åkerareal	2 889	2 792	2 782	2 682	-3%	0%	-4%

1.5.a Spannmålsareal per län. Hektar

1.5.a Areas under cereals by county. Hectare

Län	Areal				Förändring under perioden		
	1989	1994	1999	2004	1990 - 94	1995 - 99	2000 - 04
Stockholms	50 457	37 122	38 593	36 736	-26%	4%	-5%
Uppsala	96 216	81 017	78 523	81 097	-16%	-3%	3%
Södermanlands	78 865	62 616	64 522	60 281	-21%	3%	-7%
Östergötlands	117 035	108 335	97 237	97 910	-7%	-10%	1%
Jönköpings ¹	31 623	26 494	24 274	20 566	-16%	-8%	-15%
Kronobergs	17 909	14 890	13 846	11 379	-17%	-7%	-18%
Kalmar	51 404	45 744	45 449	41 183	-11%	-1%	-9%
Gotlands	32 392	34 029	34 658	33 665	5%	2%	-3%
Blekinge	13 721	12 519	11 704	10 931	-9%	-7%	-7%
Skåne	231 782	231 664	221 506	228 010	0%	-4%	3%
Hallands	61 872	55 977	53 240	51 503	-10%	-5%	-3%
Västra Götalands ¹	257 328	235 355	224 855	220 890	-9%	-4%	-2%
Värmlands	43 992	31 103	36 847	35 340	-29%	18%	-4%
Örebro	64 929	53 646	55 347	53 849	-17%	3%	-3%
Västmanlands	84 271	63 510	67 820	68 561	-25%	7%	1%
Dalarnas	27 090	23 114	23 634	20 620	-15%	2%	-13%
Gävleborgs	29 421	24 667	24 852	21 639	-16%	1%	-13%
Västernorrlands	12 608	8 351	9 342	6 684	-34%	12%	-28%
Jämtlands	5 643	3 880	3 799	2 888	-31%	-2%	-24%
Västerbottens	18 155	15 008	17 288	15 800	-17%	15%	-9%
Norrbottnens	5 366	4 121	5 845	6 141	-23%	42%	5%
Totalt	1 332 079	1 173 162	1 153 181	1 125 672	-12%	-2%	-2%

¹ Arealer i Habo och Mullsjö kommuner redovisas i Västra Götalands län före 1998 och i Jönköpings län därefter.

1.5.b Spannmålsareal per stödområde. Hektar

1.5.b Areas under cereals by less favoured area. Hectare

Stödområde	Areal				Förändring under perioden		
	1990	1994	1999	2004	1991 - 94	1995 - 99	2000 - 04
Stödområde 1	1 362	847	1 239	1 053	-38%	46%	-15%
Stödområde 2a	27 671	21 419	25 439	23 464	-23%	19%	-8%
Stödområde 2b	22 375	16 651	17 238	13 347	-26%	4%	-23%
Stödområde 3	21 084	18 449	21 121	20 226	-12%	14%	-4%
Stödområde 4	76 551	60 456	64 318	58 004	-21%	6%	-10%
Stödområde 5a	56 434	48 423	41 645	40 602	-14%	-14%	-3%
Stödområde 5b	154 806	134 190	129 883	120 555	-13%	-3%	-7%
Stödområde 5c	69 675	54 981	53 324	50 406	-21%	-3%	-5%
Övriga riket	905 695	817 746	798 972	798 015	-10%	-2%	0%
Totalt	1 335 653	1 173 162	1 153 181	1 125 672	-12%	-2%	-2%

1.6.a Vallarealer inklusive grönfoder per län. Hektar

1.6.a Grassland on arable land incl. green fodder by county. Hectare

Län	Areal				Förändring under perioden		
	1989	1994	1999	2004	1990 - 94	1995 - 99	2000 - 04
Stockholms	22 231	30 235	27 342	27 764	36%	-10%	2%
Uppsala	31 185	42 781	34 296	34 025	37%	-20%	-1%
Södermanlands	31 351	40 329	32 867	36 433	29%	-19%	11%
Östergötlands	48 292	63 213	51 707	56 882	31%	-18%	10%
Jönköpings ¹	56 519	63 412	64 951	64 004	12%	2%	-1%
Kronobergs	34 290	37 505	36 333	35 661	9%	-3%	-2%
Kalmar	62 041	69 324	64 184	65 645	12%	-7%	2%
Gotlands	31 009	35 789	35 067	37 655	15%	-2%	7%
Blekinge	14 390	16 096	14 892	13 973	12%	-7%	-6%
Skåne	93 739	113 513	96 878	99 447	21%	-15%	3%
Hallands	41 999	49 114	44 895	42 867	17%	-9%	-5%
Västra Götalands ¹	157 111	189 635	162 072	157 453	21%	-15%	-3%
Värmlands	49 438	54 378	52 076	52 793	10%	-4%	1%
Örebro	24 811	32 906	28 382	27 750	33%	-14%	-2%
Västmanlands	20 278	29 326	20 699	21 432	45%	-29%	4%
Dalarnas	27 228	30 956	29 988	30 350	14%	-3%	1%
Gävleborgs	39 003	42 071	41 082	38 748	8%	-2%	-6%
Västernorrlands	40 691	41 730	39 044	36 992	3%	-6%	-5%
Jämtlands	35 569	38 232	37 898	35 418	7%	-1%	-7%
Västerbottens	50 449	51 071	46 248	43 659	1%	-9%	-6%
Norrbottens	30 515	30 852	27 458	23 868	1%	-11%	-13%
Totalt	942 139	1 102 464	988 350	982 815	17%	-10%	-1%

¹ Arealer i Habo och Mullsjö kommuner redovisas i Västra Götalands län före 1998 och i Jönköpings län därefter.

1.6.b Vallarealer inklusive grönfoder per stödområde. Hektar

1.6.b Grassland on arable land incl. green fodder by less favoured area. Hectare

Stödområde	Areal				Förändring under perioden		
	1990	1994	1999	2004	1991 - 94	1995 - 99	2000 - 04
Stödområde 1	27 482	27 985	24 105	20 712	2%	-14%	-14%
Stödområde 2a	92 604	95 283	89 570	84 160	3%	-6%	-6%
Stödområde 2b	58 239	60 935	58 715	55 883	5%	-4%	-5%
Stödområde 3	44 668	46 586	44 020	39 835	4%	-6%	-10%
Stödområde 4	69 568	77 457	76 141	79 421	11%	-2%	4%
Stödområde 5a	149 257	160 004	152 423	157 664	7%	-5%	3%
Stödområde 5b	180 189	202 962	189 702	184 834	13%	-7%	-3%
Stödområde 5c	65 444	73 697	67 231	71 306	13%	-9%	6%
Övriga riket	283 087	357 558	286 449	288 998	26%	-20%	1%
Totalt	970 537	1 102 464	988 350	982 815	14%	-10%	-1%

1.7 Antal husdjur

1.7 Number of livestock

Djurslag	Antal				Förändring under perioden		
	1989	1994	1999	2004	1990 - 94	1995 - 99	2000 - 04
Mjölkkor	568 857	509 431	448 520	403 702	-10%	-12%	-10%
Övriga kor	64 199	164 578	164 801	171 730	156%	0%	4%
Kvigor, tjurar och stutar	533 296	560 911	600 130	539 425	5%	7%	-10%
Kalvar	521 298	591 569	499 469	513 607	13%	-16%	3%
Nötkreatur totalt	1 687 650	1 826 489	1 712 920	1 628 464	8%	-6%	-5%
Tackor och baggar	160 647	195 736	193 644	220 028	22%	-1%	14%
Lamm	239 859	287 692	243 605	245 533	20%	-15%	1%
Får totalt	400 506	483 428	437 249	465 561	21%	-10%	6%
Suggor och galtar	239 482	249 171	224 380	195 054	4%	-10%	-13%
Övriga svin	2 024 178	2 079 234	1 890 833	1 622 982	3%	-9%	-14%
Svin totalt	2 263 660	2 328 405	2 115 213	1 818 036	3%	-9%	-14%
Höns (exkl. kycklingar)	6 366 499	5 918 015	5 647 509	4 995 014	-7%	-5%	-12%
Kycklingar av värpras	2 267 732	2 175 337	2 202 333	1 624 948	-4%	1%	-26%
Slaktkycklingar	2 524 830	4 470 830	5 859 129	6 085 387	77%	31%	4%

1.8.a Antal mjölkcor per län

1.8.a Number of dairy cows by county

Län	Antal				Förändring under perioden		
	1989	1994	1999	2004	1990 - 94	1995 - 99	2000 - 04
Stockholms	10 119	8 189	6 748	5 098	-19%	-18%	-24%
Uppsala	20 325	18 622	14 527	11 952	-8%	-22%	-18%
Södermanlands	22 543	18 987	14 845	13 091	-16%	-22%	-12%
Östergötlands	35 245	32 545	29 023	29 056	-8%	-11%	0%
Jönköpings	40 573	36 703	35 580	33 231	-10%	-3%	-7%
Kronobergs	21 426	17 875	16 299	15 761	-17%	-9%	-3%
Kalmar	46 292	44 155	42 392	41 490	-5%	-4%	-2%
Gotlands	20 063	19 599	17 482	16 778	-2%	-11%	-4%
Blekinge	9 202	7 661	6 661	5 638	-17%	-13%	-15%
Skåne	68 099	60 413	52 023	44 835	-11%	-14%	-14%
Hallands	30 671	28 444	27 387	27 376	-7%	-4%	0%
Västra Götalands	103 523	92 275	79 078	70 772	-11%	-14%	-11%
Värmlands	18 217	15 568	12 839	10 898	-15%	-18%	-15%
Örebro	15 358	14 553	12 470	9 312	-5%	-14%	-25%
Västmanlands	11 731	10 718	8 421	6 189	-9%	-21%	-27%
Dalarnas	14 868	13 602	11 350	8 984	-9%	-17%	-21%
Gävleborgs	17 808	15 401	13 129	10 583	-14%	-15%	-19%
Västernorrlands	14 755	12 269	10 627	9 286	-17%	-13%	-13%
Jämtlands	14 017	12 866	12 216	10 099	-8%	-5%	-17%
Västerbottens	21 195	18 616	16 486	15 355	-12%	-11%	-7%
Norrbottnens	12 827	10 370	8 937	7 918	-19%	-14%	-11%
Totalt	568 857	509 431	448 520	403 702	-10%	-12%	-10%

1.8.b Antal mjölkcor per stödområde

1.8.b Number of dairy cows by less favoured area

Stödområde	Antal				Förändring under perioden		
	1990	1994	1999	2004	1991 - 94	1995 - 99	2000 - 04
Stödområde 1	10 546	8 974	7 247	5 562	-15%	-19%	-23%
Stödområde 2a	38 215	33 675	30 494	27 544	-12%	-9%	-10%
Stödområde 2b	22 609	19 073	17 148	14 589	-16%	-10%	-15%
Stödområde 3	16 698	14 322	12 172	9 749	-14%	-15%	-20%
Stödområde 4	32 773	28 070	23 064	19 411	-14%	-18%	-16%
Stödområde 5a	83 251	69 853	61 715	65 593	-16%	-12%	6%
Stödområde 5b	121 345	108 629	96 940	82 075	-10%	-11%	-15%
Stödområde 5c	44 882	39 073	34 783	32 505	-13%	-11%	-7%
Övriga riket	206 090	187 761	164 957	146 674	-9%	-12%	-11%
Totalt	576 409	509 431	448 520	403 702	-12%	-12%	-10%

1.8.c Antal mjölkcor efter besättningsstorlek

1.8.c Number of dairy cows by herd size

Besättningsstorlek, antal mjölkcor	Antal				Förändring under perioden		
	1989	1994	1999	2003	1990 - 94	1995 - 99	2000 - 03
1 - 9	33 011	13 960	7 396	3 123	-58%	-47%	-58%
10 - 24	221 217	132 374	84 842	47 855	-40%	-36%	-44%
25 - 49	224 258	227 443	188 880	145 063	1%	-17%	-23%
50 - 74	53 252	75 557	85 049	87 283	42%	13%	3%
75 -	37 119	60 097	82 353	119 196	62%	37%	45%
Totalt	568 857	509 431	448 520	402 520	-10%	-12%	-10%

1.9.a Antal företag med mjölkkor per län

1.9.a Number of holdings with dairy cows by county

Län	Antal				Förändring under perioden		
	1989	1994	1999	2004	1990 - 94	1995 - 99	2000 - 04
Stockholms	412	268	206	123	-35%	-23%	-40%
Uppsala	892	662	455	284	-26%	-31%	-38%
Södermanlands	695	495	350	249	-29%	-29%	-29%
Östergötlands	1 317	942	706	525	-28%	-25%	-26%
Jönköpings	2 135	1 395	1 162	791	-35%	-17%	-32%
Kronobergs	1 179	747	564	396	-37%	-24%	-30%
Kalmar	1 894	1 347	1 070	751	-29%	-21%	-30%
Gotlands	938	702	534	376	-25%	-24%	-30%
Blekinge	476	328	241	160	-31%	-27%	-34%
Skåne	2 874	1 873	1 356	851	-35%	-28%	-37%
Hallands	1 537	1 003	782	523	-35%	-22%	-33%
Västra Götalands	5 176	3 454	2 543	1 669	-33%	-26%	-34%
Värmlands	948	600	449	255	-37%	-25%	-43%
Örebro	685	478	356	205	-30%	-26%	-42%
Västmanlands	489	333	238	135	-32%	-29%	-43%
Dalarnas	812	603	443	258	-26%	-27%	-42%
Gävleborgs	1 035	729	532	329	-30%	-27%	-38%
Västernorrlands	1 041	645	463	287	-38%	-28%	-38%
Jämtlands	901	648	491	296	-28%	-24%	-40%
Västerbottens	1 408	949	685	452	-33%	-28%	-34%
Norrbottnens	691	474	337	232	-31%	-29%	-31%
Totalt	27 535	18 675	13 963	9 147	-32%	-25%	-34%

1.9.b Antal företag med mjölkkor per stödområde

1.9.b Number of holdings with dairy cows by less favoured area

Stödområde	Antal				Förändring under perioden		
	1990	1994	1999	2004	1991 - 94	1995 - 99	2000 - 04
Stödområde 1	876	621	409	215	-29%	-34%	-47%
Stödområde 2a	2 100	1 571	1 170	784	-25%	-26%	-33%
Stödområde 2b	1 284	906	676	429	-29%	-25%	-37%
Stödområde 3	1 008	729	536	303	-28%	-26%	-43%
Stödområde 4	1 476	1 054	775	386	-29%	-26%	-50%
Stödområde 5a	4 616	3 079	2 323	1 757	-33%	-25%	-24%
Stödområde 5b	5 376	3 915	2 960	1 840	-27%	-24%	-38%
Stödområde 5c	1 606	1 183	919	654	-26%	-22%	-29%
Övriga riket	7 579	5 617	4 195	2 779	-26%	-25%	-34%
Totalt	25 921	18 675	13 963	9 147	-28%	-25%	-34%

1.9.c Antal företag med mjölkkor efter besättningsstorlek

1.9.c Number of holdings with dairy cows by herd size

Besättningsstorlek, antal mjölkkor	Antal				Förändring under perioden		
	1989	1994	1999	2003	1990 - 94	1995 - 99	2000 - 03
1 - 9	6 123	2 417	1 425	450	-61%	-41%	-68%
10 - 24	13 309	7 714	4 862	2 711	-42%	-37%	-44%
25 - 49	6 848	6 716	5 485	4 101	-2%	-18%	-25%
50 - 74	918	1 290	1 458	1 462	41%	13%	0%
75 -	337	538	733	996	60%	36%	36%
Totalt	27 535	18 675	13 963	9 720	-32%	-25%	-30%

1.10.a Antal am- och dikor per län

1.10.a Number of suckler cows by county

Län	Antal				Förändring under perioden		
	1989	1994	1999	2004	1990 - 94	1995 - 99	2000 - 04
Stockholms	1 578	4 360	3 878	3 593	176%	-11%	-7%
Uppsala	1 934	6 769	5 359	4 592	250%	-21%	-14%
Södermanlands	2 292	7 059	6 001	5 463	208%	-15%	-9%
Östergötlands	3 742	11 897	11 744	12 023	218%	-1%	2%
Jönköpings	4 175	10 271	11 671	13 229	146%	14%	13%
Kronobergs	4 103	7 565	8 139	8 739	84%	8%	7%
Kalmar	4 388	10 188	10 766	11 791	132%	6%	10%
Gotlands	1 581	4 688	5 432	5 062	197%	16%	-7%
Blekinge	2 568	5 148	5 420	5 542	100%	5%	2%
Skåne	19 562	37 851	35 461	36 048	93%	-6%	2%
Hallands	3 972	9 074	8 437	7 895	128%	-7%	-6%
Västra Götalands	8 989	29 472	26 856	26 474	228%	-9%	-1%
Värmlands	820	3 488	5 483	6 827	325%	57%	25%
Örebro	939	4 011	4 134	4 351	327%	3%	5%
Västmanlands	1 076	4 185	3 091	2 994	289%	-26%	-3%
Dalarnas	502	2 284	3 389	4 298	355%	48%	27%
Gävleborgs	476	2 222	3 468	4 217	367%	56%	22%
Västernorrlands	383	1 260	2 239	3 492	229%	78%	56%
Jämtlands	541	1 531	2 394	3 090	183%	56%	29%
Västerbottens	450	937	985	1 413	108%	5%	43%
Norrbottens	128	318	454	597	148%	43%	31%
Totalt	64 199	164 578	164 801	171 730	156%	0%	4%

1.10.b Antal am- och dikor per stödområde

1.10.b Number of suckler cows by less favoured area

Stödområde	Antal				Förändring under perioden		
	1990	1994	1999	2004	1991 - 94	1995 - 99	2000 - 04
Stödområde 1	386	677	916	1 500	76%	35%	64%
Stödområde 2a	1 057	2 200	3 250	4 521	108%	48%	39%
Stödområde 2b	877	2 018	3 490	5 020	130%	73%	44%
Stödområde 3	917	2 407	4 068	5 655	162%	69%	39%
Stödområde 4	1 958	6 510	8 888	9 382	232%	37%	6%
Stödområde 5a	15 050	28 849	30 989	35 992	92%	7%	16%
Stödområde 5b	15 183	34 031	36 745	37 627	124%	8%	2%
Stödområde 5c	5 786	13 358	12 651	13 033	131%	-5%	3%
Övriga riket	33 328	74 528	63 803	59 000	124%	-14%	-8%
Totalt	74 544	164 578	164 801	171 730	121%	0%	4%

1.11.a Antal kvigor, tjurar och stutar per län

1.11.a Number of heifers, bulls and steers by county

Län	Antal				Förändring under perioden		
	1989	1994	1999	2004	1990 - 94	1995 - 99	2000 - 04
Stockholms	8 166	8 985	9 069	7 785	10%	1%	-14%
Uppsala	16 594	19 104	18 675	15 109	15%	-2%	-19%
Södermanlands	19 654	21 040	20 634	17 241	7%	-2%	-16%
Östergötlands	34 821	37 459	40 362	38 315	8%	8%	-5%
Jönköpings	41 081	39 259	48 165	45 782	-4%	23%	-5%
Kronobergs	23 246	22 652	26 640	24 826	-3%	18%	-7%
Kalmar	44 769	43 877	52 684	50 726	-2%	20%	-4%
Gotlands	22 496	23 935	24 877	21 450	6%	4%	-14%
Blekinge	10 081	10 374	12 015	10 598	3%	16%	-12%
Skåne	87 506	87 635	82 713	73 236	0%	-6%	-11%
Hallands	35 150	34 935	35 417	30 597	-1%	1%	-14%
Västra Götalands	94 474	102 868	104 947	92 898	9%	2%	-11%
Värmlands	12 518	14 111	17 959	16 971	13%	27%	-6%
Örebro	11 069	14 283	15 876	13 475	29%	11%	-15%
Västmanlands	8 654	10 725	10 620	7 914	24%	-1%	-25%
Dalarnas	9 562	11 442	13 405	12 135	20%	17%	-9%
Gävleborgs	12 017	14 486	16 019	14 757	21%	11%	-8%
Västernorrlands	9 501	10 467	12 477	11 412	10%	19%	-9%
Jämtlands	9 492	10 680	12 716	11 605	13%	19%	-9%
Västerbottens	14 493	14 919	16 755	15 488	3%	12%	-8%
Norrbottnens	7 952	7 675	8 105	7 105	-3%	6%	-12%
Totalt	533 296	560 911	600 130	539 425	5%	7%	-10%

1.11.b Antal kvigor, tjurar och stutar per stödområde

1.11.b Number of heifers, bulls and steers by less favoured area

Stödområde	Antal				Förändring under perioden		
	1990	1994	1999	2004	1991 - 94	1995 - 99	2000 - 04
Stödområde 1	6 459	6 449	6 836	6 194	0%	6%	-9%
Stödområde 2a	27 203	26 904	30 888	28 503	-1%	15%	-8%
Stödområde 2b	15 383	16 599	19 569	18 091	8%	18%	-8%
Stödområde 3	11 039	13 299	16 384	15 272	20%	23%	-7%
Stödområde 4	22 721	25 718	30 046	26 627	13%	17%	-11%
Stödområde 5a	86 687	84 429	97 318	100 541	-3%	15%	3%
Stödområde 5b	115 711	118 971	134 051	113 936	3%	13%	-15%
Stödområde 5c	41 122	42 075	46 255	43 206	2%	10%	-7%
Övriga riket	217 133	226 466	218 784	187 055	4%	-3%	-15%
Totalt	543 458	560 911	600 130	539 425	3%	7%	-10%

1.12.a Antal kalvar per län

1.12.a Number of calves by county

Län	Antal				Förändring under perioden		
	1989	1994	1999	2004	1990 - 94	1995 - 99	2000 - 04
Stockholms	8 960	10 588	8 719	7 431	18%	-18%	-15%
Uppsala	17 914	21 562	17 020	15 898	20%	-21%	-7%
Södermanlands	19 891	22 591	17 451	16 991	14%	-23%	-3%
Östergötlands	33 978	40 965	34 524	37 095	21%	-16%	7%
Jönköpings	36 964	40 819	39 351	42 464	10%	-4%	8%
Kronobergs	21 755	22 544	20 290	22 695	4%	-10%	12%
Kalmar	42 328	45 360	41 631	46 313	7%	-8%	11%
Gotlands	18 521	21 836	18 946	19 318	18%	-13%	2%
Blekinge	9 694	11 274	9 602	9 704	16%	-15%	1%
Skåne	75 627	83 212	70 052	73 173	10%	-16%	4%
Hallands	31 892	34 615	29 695	30 454	9%	-14%	3%
Västra Götalands	96 404	111 340	88 623	87 174	15%	-20%	-2%
Värmlands	14 447	16 805	15 671	16 687	16%	-7%	6%
Örebro	13 470	16 913	13 780	13 900	26%	-19%	1%
Västmanlands	10 387	13 510	8 800	8 645	30%	-35%	-2%
Dalarnas	10 342	13 124	11 219	11 235	27%	-15%	0%
Gävleborgs	12 827	15 646	13 391	13 236	22%	-14%	-1%
Västernorrlands	10 595	11 533	10 009	9 845	9%	-13%	-2%
Jämtlands	9 798	11 718	10 135	10 091	20%	-14%	0%
Västerbottens	17 092	17 106	13 839	14 323	0%	-19%	3%
Norrbottens	8 412	8 508	6 721	6 935	1%	-21%	3%
Totalt	521 298	591 569	499 469	513 607	13%	-16%	3%

1.12.b Antal kalvar per stödområde

1.12.b Number of calves by less favoured area

Stödområde	Antal				Förändring under perioden		
	1990	1994	1999	2004	1991 - 94	1995 - 99	2000 - 04
Stödområde 1	7 964	7 717	5 942	5 638	2%	6%	-9%
Stödområde 2a	28 688	30 025	25 002	26 151	1%	15%	-8%
Stödområde 2b	15 888	17 959	15 934	15 677	10%	18%	-8%
Stödområde 3	12 873	15 320	14 094	14 101	23%	23%	-7%
Stödområde 4	24 878	29 165	25 322	25 926	15%	17%	-11%
Stödområde 5a	77 841	84 196	77 374	91 595	-1%	15%	3%
Stödområde 5b	106 371	120 961	106 848	106 463	5%	13%	-15%
Stödområde 5c	38 539	43 755	38 885	40 399	4%	10%	-7%
Övriga riket	210 992	242 471	190 067	187 657	6%	-3%	-15%
Totalt	524 032	591 569	499 469	513 607	13%	-16%	3%

1.13.a Antal får per län

1.13.a Number of sheep by county

Län	Antal				Förändring under perioden		
	1989	1994	1999	2004	1990 - 94	1995 - 99	2000 - 04
Stockholms	14 468	20 175	17 103	15 191	39%	-15%	-11%
Uppsala	12 034	20 724	15 198	15 390	72%	-27%	1%
Södermanlands	15 958	23 239	17 460	18 629	46%	-25%	7%
Östergötlands	31 112	35 206	31 580	36 948	13%	-10%	17%
Jönköpings	21 848	18 625	19 362	21 931	-15%	4%	13%
Kronobergs	15 816	12 970	13 383	14 546	-18%	3%	9%
Kalmar	36 052	30 331	30 707	38 503	-16%	1%	25%
Gotlands	49 105	59 132	62 778	59 329	20%	6%	-5%
Blekinge	5 877	8 905	10 969	11 981	52%	23%	9%
Skåne	28 471	42 546	37 939	40 417	49%	-11%	7%
Hallands	16 047	20 014	16 401	18 178	25%	-18%	11%
Västra Götalands	53 458	74 118	64 161	68 790	39%	-13%	7%
Värmlands	15 651	18 893	19 381	18 436	21%	3%	-5%
Örebro	8 371	14 154	11 294	14 126	69%	-20%	25%
Västmanlands	6 357	12 710	8 375	9 856	100%	-34%	18%
Dalarnas	10 851	13 761	12 450	12 757	27%	-10%	2%
Gävleborgs	12 578	13 713	12 205	12 783	9%	-11%	5%
Västernorrlands	16 679	13 849	10 421	8 631	-17%	-25%	-17%
Jämtlands	12 479	10 085	8 984	8 537	-19%	-11%	-5%
Västerbottens	12 623	12 585	9 046	10 585	0%	-28%	17%
Norrbottens	4 671	7 693	8 052	10 015	65%	5%	24%
Totalt	400 506	483 428	437 249	465 561	21%	-10%	6%

1.13.b Antal får per stödområde

1.13.b Number of sheep by less favoured area

Stödområde	Antal				Förändring under perioden		
	1990	1994	1999	2004	1991 - 94	1995 - 99	2000 - 04
Stödområde 1	12 488	11 590	9 417	9 447	-7%	-19%	0%
Stödområde 2a	21 051	21 347	18 740	22 976	1%	-12%	23%
Stödområde 2b	21 190	18 830	15 815	13 541	-11%	-16%	-14%
Stödområde 3	16 902	18 053	16 600	16 380	7%	-8%	-1%
Stödområde 4	20 368	28 134	27 351	25 546	38%	-3%	-7%
Stödområde 5a	58 646	60 560	60 379	84 685	3%	0%	40%
Stödområde 5b	99 721	116 788	117 649	128 182	17%	1%	9%
Stödområde 5c	36 755	39 535	36 111	41 542	8%	-9%	15%
Övriga riket	118 473	168 584	135 187	123 262	42%	-20%	-9%
Totalt	405 595	483 420	437 249	465 561	19%	-10%	6%

1.13.c Antal får (exklusive lamm) efter besättningsstorlek

1.13.c Number of sheep (excl. lamb) by herd size

Besättningsstorlek, antal får	Antal				Förändring under perioden		
	1989	1994	1999	2003	1990 - 94	1995 - 99	2000 - 03
1 - 9	26 898	25 129	14 186	11 419	-7%	-44%	-20%
10 - 24	41 792	51 886	48 083	45 885	24%	-7%	-5%
25 - 49	36 331	45 924	45 196	46 246	26%	-2%	2%
50 -	58 632	72 797	86 179	106 913	24%	18%	24%
Totalt	163 653	195 736	193 644	210 463	20%	-1%	9%

1.14.a Antal företag med får (exkl. lamm) per län

1.14.a Number of holdings with sheep (excl. lamb) by county

Län	Antal				Förändring under perioden		
	1989	1994	1999	2004	1990 - 94	1995 - 99	2000 - 04
Stockholms	268	340	307	255	27%	-10%	-17%
Uppsala	286	372	282	296	30%	-24%	5%
Södermanlands	259	347	276	243	34%	-20%	-12%
Östergötlands	414	513	401	509	24%	-22%	27%
Jönköpings	559	564	452	468	1%	-20%	4%
Kronobergs	349	333	274	253	-5%	-18%	-8%
Kalmar	520	505	407	472	-3%	-19%	16%
Gotlands	521	540	483	408	4%	-11%	-16%
Blekinge	178	211	197	166	19%	-7%	-16%
Skåne	992	1 169	768	647	18%	-34%	-16%
Hallands	625	626	421	367	0%	-33%	-13%
Västra Götalands	1 657	1 970	1 510	1 640	19%	-23%	9%
Värmlands	540	575	493	399	6%	-14%	-19%
Örebro	229	328	233	299	43%	-29%	28%
Västmanlands	163	259	160	195	59%	-38%	22%
Dalarnas	276	311	270	305	13%	-13%	13%
Gävleborgs	340	392	298	351	15%	-24%	18%
Västernorrlands	424	383	254	202	-10%	-34%	-20%
Jämtlands	284	268	195	178	-6%	-27%	-9%
Västerbottens	521	479	314	331	-8%	-34%	5%
Norrbottnens	227	248	214	251	9%	-14%	17%
Totalt	9 632	10 733	8 209	8 237	11%	-24%	0%

1.14.b Antal företag med får (exkl. lamm) per stödområde

1.14.b Number of holdings with sheep (excl. lamb) by less favoured area

Stödområde	Antal				Förändring under perioden		
	1990	1994	1999	2004	1991 - 94	1995 - 99	2000 - 04
Stödområde 1	432	404	280	241	-6%	-31%	-14%
Stödområde 2a	723	700	522	609	-3%	-25%	17%
Stödområde 2b	550	525	378	362	-5%	-28%	-4%
Stödområde 3	526	554	448	385	5%	-19%	-14%
Stödområde 4	543	662	577	570	22%	-13%	-1%
Stödområde 5a	1 622	1 672	1 374	1 694	3%	-18%	23%
Stödområde 5b	1 862	2 116	1 759	1 713	14%	-17%	-3%
Stödområde 5c	630	678	541	567	8%	-20%	5%
Övriga riket	2 800	3 421	2 330	2 096	22%	-32%	-10%
Totalt	9 688	10 732	8 209	8 237	11%	-24%	0%

1.14.c Antal företag med får (exkl. lamm) efter besättningsstorlek

1.14.c Number of holdings with sheep (excl. lamb) by herd size

Besättningsstorlek, antal får	Antal				Förändring under perioden		
	1989	1994	1999	2003	1990 - 94	1995 - 99	2000 - 03
1 - 9	5 086	5 190	2 916	2 284	2%	-44%	-22%
10 - 24	2 836	3 420	3 119	2 963	21%	-9%	-5%
25 - 49	1 085	1 355	1 325	1 362	25%	-2%	3%
50 -	625	768	849	999	23%	11%	18%
Totalt	9 632	10 733	8 209	7 608	11%	-24%	-7%

1.15.a Antal svin per län

1.15.a Number of pigs by county

Län	Antal				Förändring under perioden		
	1989	1994	1999	2004	1990 - 94	1995 - 99	2000 - 04
Stockholms	23 107	29 036	20 167	16 128	26%	-31%	-20%
Uppsala	61 579	73 307	69 486	46 954	19%	-5%	-32%
Södermanlands	58 987	71 434	78 469	63 732	21%	10%	-19%
Östergötlands	102 643	128 139	129 572	129 401	25%	1%	0%
Jönköpings	33 167	28 622	28 773	21 484	-14%	1%	-25%
Kronobergs	37 791	34 643	19 402	16 531	-8%	-44%	-15%
Kalmar	100 788	103 117	104 992	93 226	2%	2%	-11%
Gotlands	60 821	58 680	55 144	66 375	-4%	-6%	20%
Blekinge	74 231	69 436	48 150	38 207	-6%	-31%	-21%
Skåne	836 300	787 678	666 595	536 689	-6%	-15%	-19%
Hallands	319 622	300 331	303 014	239 123	-6%	1%	-21%
Västra Götalands	353 846	407 756	357 443	305 014	15%	-12%	-15%
Värmlands	38 366	49 344	55 190	54 129	29%	12%	-2%
Örebro	35 764	44 207	45 559	50 536	24%	3%	11%
Västmanlands	43 330	54 896	62 447	64 015	27%	14%	3%
Dalarnas	11 526	12 077	8 890	6 976	5%	-26%	-22%
Gävleborgs	14 579	18 100	14 008	12 052	24%	-23%	-14%
Västernorrlands	10 177	12 683	12 647	13 674	25%	0%	8%
Jämtlands	5 667	5 821	4 706	3 038	3%	-19%	-35%
Västerbottens	34 238	31 742	22 424	26 467	-7%	-29%	18%
Norrbottnens	7 131	7 356	8 135	14 285	3%	11%	76%
Totalt	2 263 660	2 328 405	2 115 213	1 818 037	3%	-9%	-14%

1.15.b Antal svin per stödområde

1.15.b Number of pigs by less favoured area

Stödområde	Antal				Förändring under perioden		
	1990	1994	1999	2004	1991 - 94	1995 - 99	2000 - 04
Stödområde 1	1 469	1 995	694	205	36%	-65%	-70%
Stödområde 2a	41 952	41 952	34 405	42 400	0%	-18%	23%
Stödområde 2b	18 828	22 552	20 259	22 022	20%	-10%	9%
Stödområde 3	16 866	16 678	12 485	12 825	-1%	-25%	3%
Stödområde 4	51 063	62 503	67 516	61 558	22%	8%	-9%
Stödområde 5a	90 924	79 328	63 068	46 011	-13%	-20%	-27%
Stödområde 5b	242 432	244 328	189 703	149 015	1%	-22%	-21%
Stödområde 5c	74 222	75 891	59 674	65 059	2%	-21%	9%
Övriga riket	1 726 188	1 783 178	1 667 408	1 418 942	3%	-6%	-15%
Totalt	2 263 943	2 328 405	2 115 213	1 818 037	3%	-9%	-14%

1.15.c Antal svin efter besättningsstorlek

1.15.c Number of pigs by herd size

Besättningsstorlek, antal svin	Antal				Förändring under perioden		
	1989	1994	1999	2003	1990 - 94	1995 - 99	2000 - 03
1 - 2	2 828	1 790	672	415	-37%	-62%	-38%
3 - 9	9 415	6 932	2 953	1 489	-26%	-57%	-50%
10 - 24	35 787	26 835	10 617	5 159	-25%	-60%	-51%
25 - 99	238 688	165 465	69 369	32 284	-31%	-58%	-53%
100 - 249	425 213	322 176	151 735	85 879	-24%	-53%	-43%
250 - 499	486 628	482 643	293 462	193 432	-1%	-39%	-34%
500 -	1 065 101	1 322 564	1 586 405	1 584 467	24%	20%	0%
Totalt	2 263 660	2 328 405	2 115 213	1 903 126	3%	-9%	-10%

1.16.a Antal företag med svin per län

1.16.a Number of holdings with pigs by county

Län	Antal				Förändring under perioden		
	1989	1994	1999	2004	1990 - 94	1995 - 99	2000 - 04
Stockholms	128	126	59	33	-2%	-53%	-44%
Uppsala	485	408	215	108	-16%	-47%	-50%
Södermanlands	279	242	134	76	-13%	-45%	-43%
Östergötlands	432	384	202	126	-11%	-47%	-38%
Jönköpings	537	394	168	103	-27%	-57%	-39%
Kronobergs	458	316	138	53	-31%	-56%	-62%
Kalmar	595	441	218	128	-26%	-51%	-41%
Gotlands	574	388	197	114	-32%	-49%	-42%
Blekinge	356	270	137	73	-24%	-49%	-47%
Skåne	4 792	3 487	1 815	932	-27%	-48%	-49%
Hallands	2 113	1 563	902	514	-26%	-42%	-43%
Västra Götalands	2 686	2 150	1 061	516	-20%	-51%	-51%
Värmlands	284	214	121	70	-25%	-43%	-42%
Örebro	195	191	109	66	-2%	-43%	-39%
Västmanlands	249	229	114	67	-8%	-50%	-41%
Dalarnas	178	173	71	31	-3%	-59%	-56%
Gävleborgs	317	234	111	50	-26%	-53%	-55%
Västernorrlands	203	137	55	31	-33%	-60%	-44%
Jämtlands	132	117	49	25	-11%	-58%	-49%
Västerbottens	340	247	114	62	-27%	-54%	-46%
Norrbottnens	74	99	24	14	34%	-76%	-42%
Totalt	15 407	11 810	6 014	3 194	-23%	-49%	-47%

1.16.b Antal företag med svin per stödområde

1.16.b Number of holdings with pigs by less favoured area

Stödområde	Antal				Förändring under perioden		
	1990	1994	1999	2004	1991 - 94	1995 - 99	2000 - 04
Stödområde 1	115	121	44	8	5%	-64%	-82%
Stödområde 2a	435	376	155	94	-14%	-59%	-39%
Stödområde 2b	309	229	94	54	-26%	-59%	-43%
Stödområde 3	290	207	111	53	-28%	-46%	-52%
Stödområde 4	342	349	174	94	2%	-50%	-46%
Stödområde 5a	1 507	1 213	486	248	-20%	-60%	-49%
Stödområde 5b	2 453	1 974	930	427	-20%	-53%	-54%
Stödområde 5c	538	476	219	113	-12%	-54%	-48%
Övriga riket	8 160	6 865	3 800	2 103	-16%	-45%	-45%
Totalt	14 149	11 810	6 014	3 194	-17%	-49%	-47%

1.16.c Antal företag med svin efter besättningsstorlek

1.16.c Number of holdings with pigs by herd size

Besättningsstorlek, antal svin	Antal				Förändring under perioden		
	1989	1994	1999	2003	1990 - 94	1995 - 99	2000 - 03
1 - 2	1 869	1 144	438	261	-39%	-62%	-40%
3 - 9	1 762	1 284	548	287	-27%	-57%	-48%
10 - 24	2 209	1 659	676	324	-25%	-59%	-52%
25 - 99	4 402	3 071	1 280	582	-30%	-58%	-55%
100 - 249	2 669	1 982	927	517	-26%	-53%	-44%
250 - 499	1 409	1 382	810	530	-2%	-41%	-35%
500 -	1 087	1 288	1 333	1 175	18%	3%	-12%
Totalt	15 407	11 810	6 014	3 676	-23%	-49%	-39%

1.17 Antal höns och kycklingar av värpras per län

1.17 Number of fowls and chickens by county

Län	Antal				Förändring under perioden		
	1989	1994	1999	2004	1990 - 94	1995 - 99	2000 - 04
Stockholms	228 231	188 741	176 736	97 910	-17%	-6%	-45%
Uppsala	312 973	243 308	145 755	60 277	-22%	-40%	-59%
Södermanlands	317 240	233 529	258 654	319 145	-26%	11%	23%
Östergötlands	1 254 276	1 166 079	1 283 965	1 215 126	-7%	10%	-5%
Jönköpings	208 091	175 501	125 999	109 011	-16%	-28%	-13%
Kronobergs	273 499	256 177	155 827	133 201	-6%	-39%	-15%
Kalmar	647 377	725 580	690 218	640 588	12%	-5%	-7%
Gotlands	179 312	146 733	217 204	262 633	-18%	48%	21%
Blekinge	304 203	245 799	182 141	206 555	-19%	-26%	13%
Skåne	1 513 702	1 651 585	1 632 443	1 174 003	9%	-1%	-28%
Hallands	1 246 663	1 064 569	1 107 101	601 327	-15%	4%	-46%
Västra Götalands	1 279 454	1 202 449	1 067 033	975 073	-6%	-11%	-9%
Värmlands	62 581	59 351	66 820	43 967	-5%	13%	-34%
Örebro	182 537	185 278	205 260	374 258	2%	11%	82%
Västmanlands	119 991	90 670	116 070	63 232	-24%	28%	-46%
Dalarnas	107 183	91 131	45 438	46 888	-15%	-50%	3%
Gävleborgs	49 582	51 759	74 271	121 581	4%	43%	64%
Västernorrlands	114 929	111 201	96 794	36 419	-3%	-13%	-62%
Jämtlands	38 304	37 249	35 879	22 870	-3%	-4%	-36%
Västerbottens	129 988	105 401	134 954	104 442	-19%	28%	-23%
Norrbottnens	64 089	61 262	31 280	11 460	-4%	-49%	-63%
Totalt	8 634 231	8 093 352	7 849 842	6 619 962	-6%	-3%	-16%

1.18 Antal företag med höns per län

1.18 Number of holdings with fowls by county

Län	Antal				Förändring under perioden		
	1989	1994	1999	2004	1990 - 94	1995 - 99	2000 - 04
Stockholms	307	278	210	262	-9%	-24%	25%
Uppsala	490	387	213	146	-21%	-45%	-31%
Södermanlands	372	329	261	163	-12%	-21%	-37%
Östergötlands	634	506	311	233	-20%	-39%	-25%
Jönköpings	1 409	1 027	575	575	-27%	-44%	0%
Kronobergs	683	520	298	220	-24%	-43%	-26%
Kalmar	950	641	413	395	-33%	-36%	-4%
Gotlands	277	213	124	146	-23%	-42%	18%
Blekinge	331	246	150	174	-26%	-39%	16%
Skåne	2 011	1 409	841	580	-30%	-40%	-31%
Hallands	783	512	296	297	-35%	-42%	1%
Västra Götalands	3 034	2 303	1 364	981	-24%	-41%	-28%
Värmlands	355	346	223	158	-3%	-36%	-29%
Örebro	359	321	213	193	-11%	-34%	-9%
Västmanlands	282	246	141	157	-13%	-43%	11%
Dalarnas	227	249	184	148	10%	-26%	-20%
Gävleborgs	262	288	187	154	10%	-35%	-18%
Västernorrlands	278	248	148	93	-11%	-40%	-37%
Jämtlands	209	195	121	86	-7%	-38%	-29%
Västerbottens	219	213	121	180	-3%	-43%	49%
Norrbottnens	76	96	47	35	26%	-51%	-25%
Totalt	13 548	10 573	6 441	5 376	-22%	-39%	-17%

2.1 Skördar av jordbruksväxter, femårsmedelvärden. Miljoner kg

2.1 Production of agricultural plants, 5 years averages. Million kilograms

Gröda	Genomsnittlig skörd				Förändring mellan perioderna		
	1985/ 89	1990/94	1995/99	2000/04	85/89-90/94	90/94-95/99	95/99-00/04
Höstvete	1 151	1 474	1 654	2 050	28%	12%	24%
Vårvete	366	151	234	239	-59%	54%	2%
Råg	177	205	156	148	16%	-24%	-5%
Korn	2 034	1 710	1 884	1 643	-16%	10%	-13%
Havre	1 459	1 206	1 109	1 054	-17%	-8%	-5%
Blandsäd och rågvete	356	291	-18%
Spannmål¹ totalt	5 186	4 747	5 393	5 426	-8%
Spannmål exkl. bland-säd och rågvete	5 186	4 747	5 037	5 135	-8%	6%	2%
Höstraps	152	179	71	86	18%	-60%	20%
Vårraps	103	78	42	46	-24%	-46%	9%
Vårrybs	87	36	32	15	-58%	-13%	-53%
Övriga oljevaxter	8	7	14	9	-14%	108%	-36%
Oljevaxter totalt	351	301	159	156	-14%	-47%	-2%
Matpotatis	804	851	797	617	6%	-6%	-23%
Fabrikspotatis ²	375	317	338	314	-15%	7%	-7%
Socketbetor	2 227	2 285	2 574	2 539	3%	13%	-1%

1-15% vattenhalt

2-Fabrikspotatis för 1990/94 avser treårsmedeltal 1990/92

2.2 Mjölkinvägning och slakt av husdjur, femårsmedelvärden. 1000 kg

2.2 Milk deliveries and slaughtering of livestock, 5 years averages. 1000 kg

	Femårsmedelvärde				Förändring mellan perioderna		
	1985/89	1990/94	1995/99	2000/04	85/89-90/94	90/94-95/99	95/99-00/04
Mjölkinvägning	3 419 781	3 356 961	3 298 984	3 229 300	-2%	-2%	-2%
Slakt vid slakteri							
Nötkreatur	138 726	140 460	144 040	142 300	1%	3%	-1%
Svin	306 603	305 920	325 430	293 700	0%	6%	-10%
Får och lamm	5 310	4 090	3 660	3 800	-23%	-11%	4%
Kyckling ¹	44 141 ¹	68 406	86 574	91 200	55%	27%	5%

1-Avser fyraårsmedeltal 1985/88.

3.1 Prisindex för några av jordbrukets produktionsmedel (1994=100)

3.1 Price Index for some means of production (1994=100)

Produktionsmedel	År			
	1994	1995	1999	2004
Utsäde	100	93,8	103,1	98,5
Energi och smörjmedel	100	108,5	135,1	195,8
Gödnings- och jordförbättringsmedel	100	128,3	116,5	150,0
Fodermedel	100	97,8	89,8	101,8
Underhåll av byggnader	100	106,0	109,5	124,3
Maskiner och redskap, avskrivning	100	107,0	113,6	133,0
Byggnader, avskrivning	100	101,5	103,4	116,8
Totalt	100	104,0	108,7	128,1

3.2 Index för avräkningspriserna på några jordbruksprodukter (1994=100)

3.2 Price Index for some agricultural product (1994=100)

Produkt	År			
	1994	1995	1999	2004
Vete	100	111,4	94,5	85,4
Råg	100	107,9	95,6	77,4
Korn	100	108,7	90,8	74,7
Havre	100	107,0	92,8	68,5
Matpotatis	100	146,3	161,4	129,5
Sockerbetor	100	118,4	120,7	127,0
Vegetabilier totalt	100	111,5	106,6	105,1
Mjök	100	102,2	101,8	96,8
Ägg	100	84,6	78,1	87,6
Nötkött	100	96,4	79,4	67,3
Griskött	100	90,2	69,5	73,6
Fjäderfäkött	100	96,2	87,1	88,2
Animalier totalt	100	96,2	85,6	82,4
Totalt	100	98,7	90,1	88,0

3.3 Genomsnittliga priser på åkermark per produktionsområde. Tkr/ha

3.3 Average prices on arable land by production area. 1000 SEK/ha

Produktionsområde	Pris per ha			Förändring	
	1994	1999	2004	1995-1999	2000-2004
Götalands södra slättbygder	24,9	39,2	60,1	57%	53%
Götalands mellanbygder	13,7	20,9	30,2	53%	44%
Götalands norra slättbygder	11,7	19	25,1	62%	32%
Svealands slättbygder	8,0	11,9	19,4	49%	63%
Götalands skogsbygder	8,5	11,7	16,1	38%	38%
Mellersta Sveriges skogsbygder	5,8	7,2	10,1	24%	40%
Nedre Norrland	2,4	3,2	3,6	33%	13%
Övre Norrland	2,3	3,2	3,5	39%	9%
Totalt	10,9	15,4	22,4	41%	45%

4.1 Jordbrukssektorns intäkter, kostnader och företagsinkomst 1990–2004, femårsmedeltal. Miljoner kronor

4.1 Receipts, costs and net result in agriculture 1990–2003, 5 years averages. MSEK

Intäkt- respektive kost- nadsslag	Femårsmedeltal			Andelar			Förändring	
	1990/ 94	1995/ 99	2000/ 03	1990/ 94	1995/ 99	2000/ 03	90/94- 95/99	95/99- 00/03
Intäkter								
Vegetabilieproduktion	14 132	14 944	15 490	35%	34%	33%	6%	4%
Animalieproduktion	20 995	20 198	19 824	52%	46%	42%	-4%	-2%
Övrig produktion	1 214	1 908	2 899	3%	4%	6%	57%	52%
Direktersättningar, totalt	3 966	6 952	8 477	10%	16%	18%	75%	22%
Totala intäkter	40 306	44 003	46 690	100%	100%	100%	9%	6%
Kostnader								
Insatsvaror och tjänster	24 298	26 427	28 723				9%	9%
Kapitalförslitning	5 497	5 841	5 963				6%	2%
Löner och kollektiva avgifter	2 167	1 915	1 982				-12%	3%
Arrende- och hyreskostnader	952	1 147	1 388				20%	21%
Nettoräntekostnader	3 495	3 026	2 851				-13%	-6%
Totala kostnader	36 409	38 356	40 906				5%	7%
Företagsinkomst	3 897	5 647	5 785				45%	2%

* Fyraårsmedeltal

4.2 Direktersättningar av olika slag 1990 – 2004, femårsmedeltal. Miljoner kronor

4.2 Direct subsidies of different kinds 1990 – 2004, 5 years averages. MSEK

Stödtyp	Femårsmedeltal (mkr)			Förändring	
	1990/ 94	1995/ 99	2000/ 04	90/94-95/99	95/99-00/04
Arealbidrag/ arealstöd	1 130	3 614	3 924	220%	9%
Djurbidrag	0	685	1 420	..	107%
Regionala stöd	0	904	849	..	-6%
Miljöstöd (gamla och nya)	126	1 547	2 257	1129%	46%
Övrigt ¹	2 710	203	132	-93%	-35%
Totalt	3 966	6 952	8 582	75%	23%

1) I övrigt ingår även de stöd som betalades ut före 1995 i samband med beslut om avreglering.

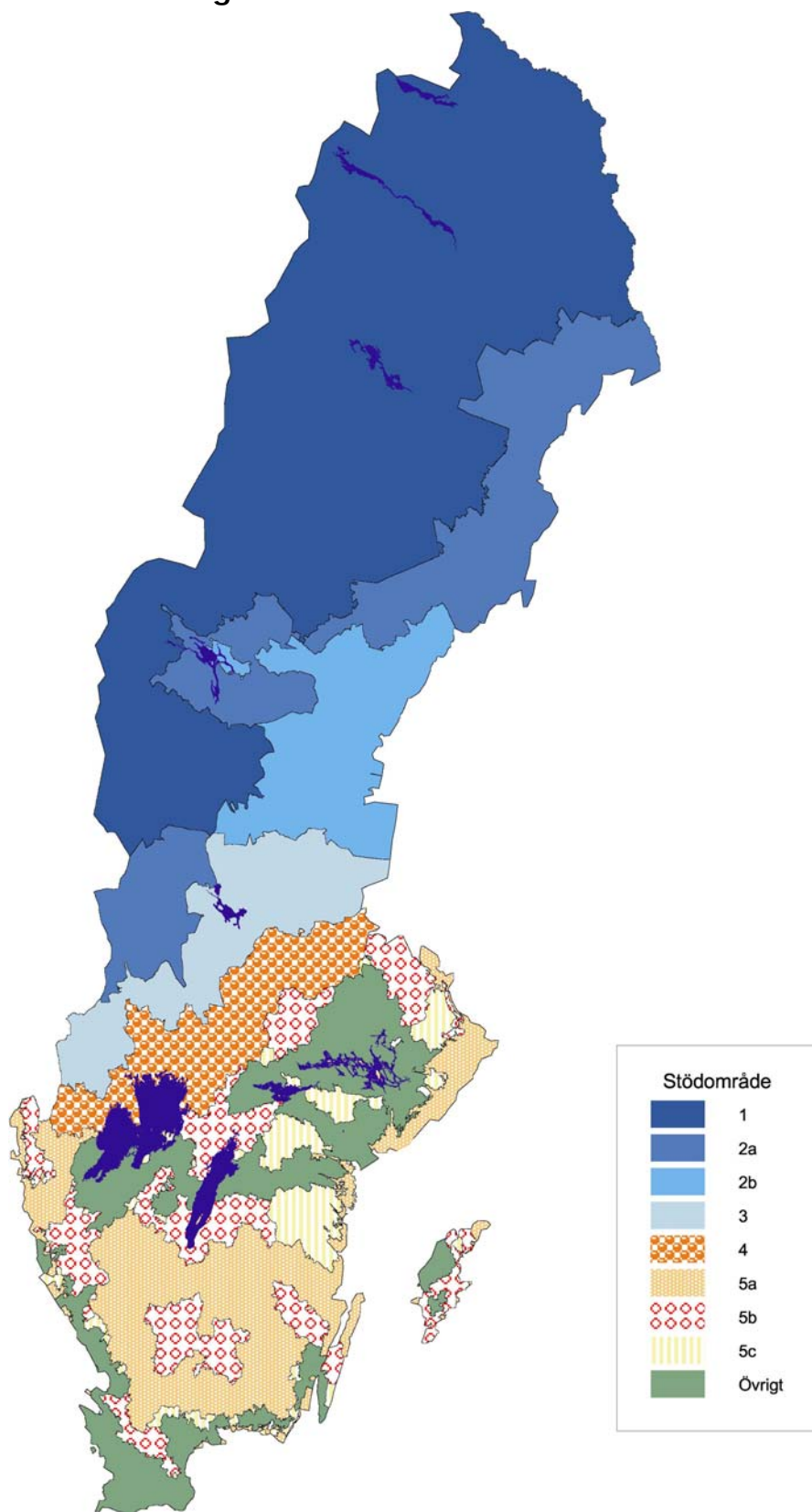
4.3 Direktersättningar 1990 – 2004 per län, femårsmedeltal. Miljoner kronor

4.3 Direct subsidies 1990 – 2004 by county, 5 years averages. MSEK

Län	Femårsmedeltal (mkr)			Förändring	
	1990/ 94	1995/ 99	2000/ 04	90/94-95/99	95/99-00/04
Stockholms	80	193	216	141%	12%
Uppsala	164	343	399	109%	16%
Södermanlands	163	306	358	88%	17%
Östergötlands	305	584	714	91%	22%
Jönköpings	213	244	362	15%	48%
Kronobergs	109	139	200	28%	44%
Kalmar	287	347	513	21%	48%
Gotlands	148	196	267	32%	37%
Blekinge	62	79	112	26%	42%
Skåne	646	1 046	1 275	62%	22%
Hallands	218	250	337	14%	35%
Västra Götalands	688	1 088	1 379	58%	27%
Värmlands	114	246	314	115%	27%
Örebro	121	241	283	100%	17%
Västmanlands	115	267	306	132%	14%
Dalarnas	90	168	209	86%	25%
Gävleborgs	102	240	270	134%	13%
Västernorrlands	73	199	221	173%	11%
Jämtlands	77	222	250	189%	13%
Västerbottens	111	330	348	198%	6%
Norrbottens	78	225	249	189%	11%
Totalt	3 966	6 952	8 582	75%	23%

Kartor

1. Stödområden i Sverige 1995



Fakta om statistiken

Den statistik över svenskt jordbruk, som redovisas i denna rapport, baseras på den officiella jordbruksstatistiken som publiceras i form av Statistiska meddelanden (SM) och i Jordbruksstatistik årsbok. Senare års officiella jordbruksstatistik publiceras på Jordbruksverkets webbplats www.sjv.se under rubriken Statistik och på Statistiska centralbyråns webbplats www.scb.se.

Den statistiska informationen om jordbruket inom andra EU-länder hämtas från Eurostats webbplats epp.eurostat.cec.eu.int.

In English

Summary

Structure

The number of holdings in Sweden with more than 2 hectares of arable land has decreased by 27% during the first ten years in the EU and were 65 800 in year 2004. During the same time the total area of arable land has decreased by 3%, which means that the holdings now have larger areas on average. The number of occupied persons in the agricultural sector has decreased by 15% between 1995 and 2004.

The total area of cereals has been nearly the same during the last ten years as during the last five years period before the EU accession. The total area of oleaginous fruits has decreased more than 50% during the last ten years while the area of food potatoes has decreased more than 15%.

Since 1994 both the number of dairy cows and the number of pigs have decreased by more than 20% while the number of holdings with dairy cows has decreased with more than 50% and the number of holdings with pigs with more than 70%. This means that the average herd sizes have increased much during the period. The number of sheep was about 4% less in 2004 than in 1994 while the number of holdings with sheeps has decreased with nearly 25%.

Production

The crop production varies a lot between the years which depends on variations in the conditions for production and variations in crop areas. The total production of cereals has on average been between 6 and 8% higher during the last ten years than during the last five years before the EU accession. The production of oleaginous fruits and food potatoes has decreased during the last ten years while the production of sugar beets has increased.

The milk production has during the last ten years been relatively stable and just below the Swedish milk quota 3 300 millions kg. Also the production of beef has been relatively stable during the period while the production of pig meat has decreased during the last years. The production of chicken meat has increased much during this period.

Prices

Since 1994 the prices for means of production in agriculture have increased with 28% on average while the producer prices have decreased with 12% on average. The direct subsidies to the agricultural holdings in EU have partly been introduced as a compensation for decreased producer prices. Of the means of production, prices for energy and lubricants and for fertilizers and soil improvers have had the highest increases, more than 95% and about 50% during the period, while the prices for animal feedingstuffs have increased with only 2%. Of the agricultural products, beef and pig meat have had the strongest decreases of prices, 33 and 26%. The average prices for cereals have decreased with 12%.

Since 1994 the rents on arable land increased with 36% on average and the prices for arable land with 105%. Regions in the south of Sweden, which had high prices already in 1994, have had the highest price increases.

Economy

The direct subsidies to the agricultural sector increased much when Sweden became an EU member state and they have during the last four years period been about 4.5 billions SEK

higher on average than during the period just before the accession. The direct subsidies to the agricultural sector have partly been introduced as a compensation for decreased producer prices. The entrepreneurial income for the sector, compiled as production values after deductions of costs for production (excl. costs for own work and own capital), has during the four years 2000 – 2003 been 5.8 billions SEK on average, which is 50% higher than during the five years period before the accession.

List of tables

Explanation of symbols	29
1.1.a Number of holdings with at least 2.1 hectares of arable land by county	29
1.1.b Number of holdings with at least 2.1 hectares of arable land by less favoured area	29
1.1.c Number of holdings with at least 2.1 hectares of arable land by area size	30
1.2. Occupation in agriculture	30
1.3.a Arable land by county. Hectare	31
1.3.b Arable land by less favoured area. Hectare	31
1.3.c Arable land by size of holding. Hectare	31
1.3.d Average arable land by holdings and county. Hectare	32
1.4 Use of arable land , in the whole country, 5 years averages. 1000 hectare	32
1.5.a Areas under cereals by county. Hectare	33
1.5.b Areas under cereals by less favoured area. Hectare	33
1.6.a Grassland on arable land incl. green fodder by county. Hectare	34
1.6.b Grassland on arable land incl. green fodder by less favoured area. Hectare	34
1.7 Number of livestock	35
1.8.a Number of dairy cows by county	36
1.8.b Number of dairy cows by less favoured area	36
1.8.c Number of dairy cows by herd size	36
1.9.a Number of holdings with dairy cows by county	37
1.9.b Number of holdings with dairy cows by less favoured area	37
1.9.c Number of holdings with dairy cows by herd size	37
1.10.a Number of suckler cows by county	38
1.10.b Number of suckler cows by less favoured area	38
1.11.a Number of heifers, bulls and steers by county	39
1.11.b Number of heifers, bulls and steers by less favoured area	39
1.12.a Number of calves by county	40
1.12.b Number of calves by less favoured area	40
1.13.a Number of sheep by county	41
1.13.b Number of sheep by less favoured area	41
1.13.c Number of sheep (excl. lamb) by herd size	41
1.14.a Number of holdings with sheep (excl. lamb) by county	42
1.14.b Number of holdings with sheep (excl. lamb) by less favoured area	42
1.14.c Number of holdings with sheep (excl. lamb) by herd size	42
1.15.a Number of pigs by county	43
1.15.b Number of pigs by less favoured area	43
1.15.c Number of pigs by herd size	43
1.16.a Number of holdings with pigs by county	44
1.16.b Number of holdings with pigs by less favoured area	44
1.16.c Number of holdings with pigs by herd size	44

1.17 Number of fowls and chickens by county	45
1.18 Number of holdings with fowls by county	45
2.1 Production of agricultural plants, 5 years averages. Million kilograms	46
2.2 Milk deliveries and slaughtering of livestock, 5 years averages. 1000 kg	46
3.1 Price Index for some means of production (1994=100)	47
3.2 Price Index for some agricultural product (1994=100)	47
3.3 Average prices on arable land by production area. 1000 SEK/ha	47
4.1 Receipts, costs and net result in agriculture 1990–2003, 5 years averages. MSEK	48
4.2 Direct subsidies of different kinds 1990 – 2004, 5 years averages. MSEK	49
4.3 Direct subsidies 1990 – 2004 by county, 5 years averages. MSEK	49

List of terms

Andel	Proportion; share
Andra	Other
Animalier	Animal products
Antal	Number
Areal	Area, acreage
Avräkningsprisindex	Output Price Index
Blandsäd	Mixed grain
Får	Sheep
Får och lamm	Sheep and lambs
Företag, jordbruksföretag	Holding, farm
Genomsnitt	Average
Grisar	Pigs
Griskött	Pig meat
Havre	Oats
Hektar	Hectare
Hektarskörd	Yield per hectare
Hela riket	The whole country
Husdjur	Livestock
Höstkorn	Winter barley
Höstraps	Winter rape
Höstrybs	Winter turnip rape
Höstråg	Winter rye
Höstvete	Winter wheat
Jordbruk	Agriculture
Jordbruksföretag	Holding, farm
Kalv	Calves
Korn	Barley
Kvinnor	Women
Län	County
Mjök	Milk
Mjölkkor	Dairy cows
Mycket	Much
Nötkreatur	Cattle
Nötkött	Beef
Oljevaxter	Oilseed crops
Område	Region, area

Procent	Per cent
Produktionsmedelsprisindex	Input Price Index
Produktionsområde	Production area
Raps	Rape
Rybs	Turnip rape
Råg	Rye
Rågvete	Triticale
Samtliga	Total, all
Slaktsvin	Pigs for fattening
Socketbetor	Sugar beets
Spannmål	Cereals
Stadigvarande sysselsatta	Permanently occupied
Storlek	Size
Storleksgrupp	Size group
Storleksgrupp åker	Size of arable land
Stödområde	Support area
Summa	Total
Svin	Pigs
Sysselsatt	Occupied, employed
Tabell	Table
Tillfälligt sysselsatta	Temporarily occupied
Total skörd	Total production
Totalt	Total
Vall	Ley
Vegetabilier	Crop products
Vete	Wheat
Vårkorn	Spring barley
Vårraps	Spring rape
Vårrybs	Spring turnip rape
Vårvete	Spring wheat
Åker	Arable land
Årlig	Annual