

## *Jordbruksmarkens användning 2006*

### *Slutlig statistik*

Use of agricultural land 2006

Final statistics

---

## I korta drag

### Spannmålsarealen minskar medan vall och grönfoderväxter ökar

Den totala arealen åkermark i landet har uppskattats till 2 660 400 hektar år 2006. Detta är en minskning med 2 % jämfört med år 2005.

Spannmålsarealen har beräknats till 978 400 hektar år 2006, vilket är en minskning med 4 % sedan år 2005. Det är främst arealen korn som har minskat (-17 %), medan de övriga spannmålsgrödorna ökat något. Mellan år 2004, året innan EU:s nya stödsystem infördes, samt år 2006 minskade arealen spannmål med 13 %.

Den totala arealen vall och grönfoderväxter ökade mellan åren 2005 och 2006 med 4 % till 1 112 700 hektar. Mellan åren 2004 och 2006 ökade arealen vall och grönfoderväxter med 15 %.

Arealen för raps och rybs ökade med 10 % mellan åren 2005 och 2006. Sedan år 2000 har arealen för raps och rybs ökat med 87 %.

### Betesmarken minskar marginellt

Den totala arealen betesmark har beräknats till 503 000 hektar år 2006, vilket är en minskning med 2 % sedan år 2005. I betesmark ingår alvarbete, skogsbete, fåbodbete och slåtteräng med sammanlagt ca 13 % av all betesmark.

### Antalet jordbruksföretag minskar

Antalet jordbruksföretag med mer än 2,0 ha åkermark år 2006 har uppskattats till 72 751 stycken, vilket är 2 112 stycken färre än år 2005. Detta motsvarar en minskning med 3 %. Företag med minst 100 hektar åkermark var ungefär lika många år 2006 som de var år 2005. För mindre företag är minskningen ungefär 3 %.



Daniel Persson, 036 – 15 50 39  
statistik@sjv.se

Statistiken har producerats av Statens Jordbruksverk, som ansvarar för officiell statistik inom området.

ISSN 1404-5834 Serie JO – Jordbruk, skogsbruk och fiske. Utkom den 13 april 2007.  
Tidigare publicering: Se avsnittet Fakta om statistiken.  
Utgivare av Statistiska meddelanden är Kjell Jansson, SCB.

## Innehåll

<b>Statistiken med kommentarer</b>	<b>3</b>
Minskad spannmålsareal samt ökad vall- och grönfoderareal	3
Jordbruksmarkens fördelning per län	5
Antal jordbruksföretag	6
<b>Tabeller</b>	<b>7</b>
Teckenförklaring	7
1a. Areal spannmål 2006. Hektar	8
1b. Antal företag med odling av spannmål 2006.	9
2a. Areal baljväxter, grönfoder och vall 2006. Hektar	10
2b. Antal företag med odling av baljväxter, grönfoder och vall 2006.	11
3a. Areal potatis, sockerbetor och oljeväxter 2006. Hektar	12
3b. Antal företag med odling av potatis, sockerbetor och oljeväxter 2006.	13
4a. Areal träda m.m. samt total åkermark 2006. Hektar	14
4b. Antal företag med träda m.m. samt antal företag totalt 2006.	15
5a. Areal betesmark och slåtteräng 2006. Hektar	16
5b. Antal företag med betesmark och slåtteräng 2006.	17
6. Data på kommunnivå (bilaga)	18
<b>Fakta om statistiken</b>	<b>19</b>
<b>Detta omfattar statistiken</b>	<b>19</b>
Definitioner och förklaringar	19
<b>Så görs statistiken</b>	<b>19</b>
<b>Statistikens tillförlitlighet</b>	<b>20</b>
<b>Bra att veta</b>	<b>21</b>
<b>Annan statistik</b>	<b>21</b>
Elektronisk publicering	21
<b>In English</b>	<b>22</b>
<b>Summary</b>	<b>22</b>
The area of cereals decreases while ley and green fodder increases	22
The area of pasture and meadows decreases slightly	22
The number of holdings decreases	22
<b>List of tables</b>	<b>23</b>
<b>List of terms</b>	<b>23</b>

## Statistiken med kommentarer

---

I detta statistiska meddelande redovisas arealer och antal företag för riket uppdelat efter län, produktionsområde, stödområde och storleksgrupp åker. Motsvarande uppgifter per kommun redovisas i särskilda excelfiler på jordbruksverkets webbplats, [www.sjv.se](http://www.sjv.se), under rubriken statistik. Statistiken avser markanvändningen vid jordbruksföretag med mer än 2,0 hektar åkermark.

Uppgifterna som ligger till grund för denna statistik har sedan år 2000 väsentligen hämtats från Jordbruksverkets register över arealbaserade stöd, som innehåller uppgifter om grödarealer för jordbrukare som ansöker om sådana stöd. Denna metod har använts för att jordbrukarna inte ska behöva uppge grödarealer mer än en gång varje år och metoden baseras också på en bedömning att jordbrukarna söker stöd för i stort sett all åkermark i landet.

### **Minskad spannmålsareal samt ökad vall- och grönfoderareal**

Av tablå A framgår att den totala jordbruksmarken var tämligen konstant mellan åren 1995 och 2004. Vid övergången till EU:s nya jordbruksreform år 2005, ökade arealen något på grund av ändrade stödregler. Mellan åren 2005 och 2006 minskade den totala jordbruksarealen något. För år 2006 har arealen jordbruksmark uppskattats till 3 163 400 hektar, en minskning med 52 200 hektar sedan år 2005. Under samma period minskade arealen åkermark med 42 700 hektar samtidigt som den totala arealen betesmark och slätteräng minskade med 9 500 hektar.

Den totala spannmålsarealen minskade mellan åren 2005 och 2006 med 4 %. Det är främst arealen korn som har minskat (-17 %), medan de övriga spannmålsgrödorna ökat något. Mellan år 2004, året innan EU:s nya stödsystem infördes, samt år 2006 minskade arealen spannmål med 13 %. Den totala arealen för vall och grönfoderväxter ökade mellan åren 2005 och 2006 med 4 %. Mellan åren 2004 och 2006 ökade arealen vall och grönfoderväxter med 15 %.

Arealen för sockerbetor minskade mellan åren 2005 och 2006 med 10 %, vilket beror på EU:s nya sockerreform. Arealen träda minskade under samma period med 4 %. Arealen träda är dock större än vad den var innan EU:s nya jordbruksreform trädde i kraft år 2005.

Arealen för raps och rybs ökade med 10 % mellan åren 2005 och 2006. Sedan år 2000 har arealen för raps och rybs ökat med 87 %.

Arealen för betesmark och slätteräng minskar mellan åren 2005 och 2006 med 2 %. I betesmark ingår alvarbete, skogsbete, fäbodbete och slätteräng med sammanlagt ca 13 % av all betesmark.

Tablå A. Jordbruksmarkens fördelning vid företag med mer än 2,0 hektar åkermark. Hela riket. Hektar.

	1995	2000	2004	2005	2006
Spannmål <sup>1</sup>	1 104 500	1 228 900	1 125 700	1 024 000	978 400
därav vete	261 400	401 600	403 400	354 800	360 900
därav korn	453 400	411 200	397 300	378 600	315 100
därav havre	278 300	295 500	229 700	200 100	206 100
därav resterande	111 400	120 600	95 300	90 500	96 300
Baljväxter	21 200	37 300	43 200	40 900	35 800
Vall och grönfoderv. <sup>1</sup>	1 058 900	920 800	970 500	1 066 900	1 112 700
Potatis	35 000	32 900	31 700	30 400	28 000
Socketbetor	57 500	55 500	47 600	49 200	44 200
Raps och rybs	104 600	48 200	83 800	82 200	90 200
Övriga växtslag <sup>2</sup>	46 400	55 000	45 600	54 900	40 700
Träda	278 600	247 700	268 200	321 300	306 900
Ospecificerad åkermark <sup>3</sup>	..	79 700	30 400	31 500	21 400
Ej utnyttjad åkermark	59 800	..	13 900	1 800	2 000
<b>Summa åkermark</b>	<b>2 766 600</b>	<b>2 706 000</b>	<b>2 660 600</b>	<b>2 703 100</b>	<b>2 660 400</b>
<b>Summa betesmark och slätteräng</b>	<b>425 200</b>	<b>..</b>	<b>523 400</b>	<b>512 500</b>	<b>503 000</b>
<b>Summa jordbruksmark</b>	<b>3 191 800</b>	<b>..</b>	<b>3 184 000</b>	<b>3 215 600</b>	<b>3 163 400</b>

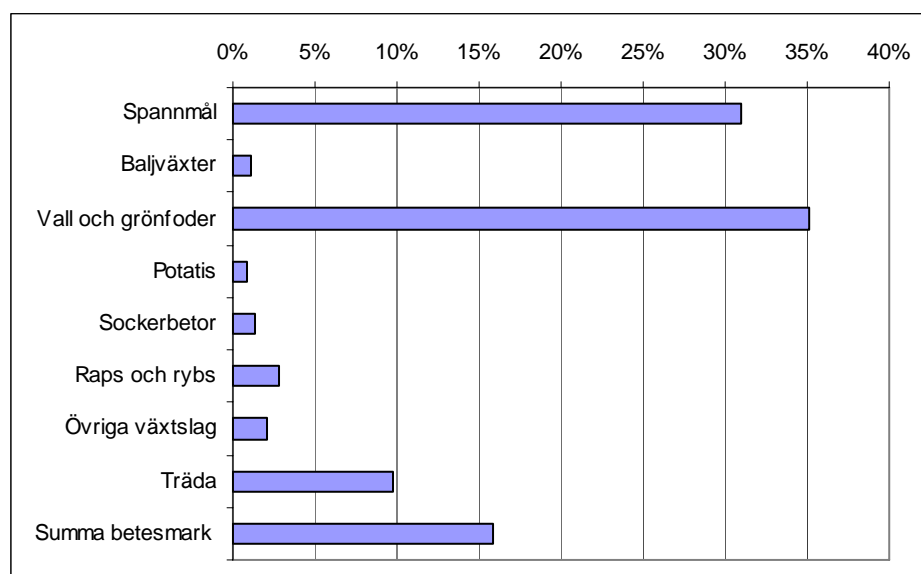
1) I spannmålsarealen år 2000 ingår vissa arealer stråsäd till grönfoder och stråsäd/baljväxtblandningar avsedda att skördas som grönfoder.

2) Frövall, oljelin, energiskog, trädgårdsväxter samt alla övriga mindre åkergrödor som inte ingår i ovanstående redovisning. I arealen för trädgårdsväxter ingår fr.o.m. år 2005 kryddväxter och utsäde grönsaker.

3) Arealer som ej kunnat fördelas per gröda.

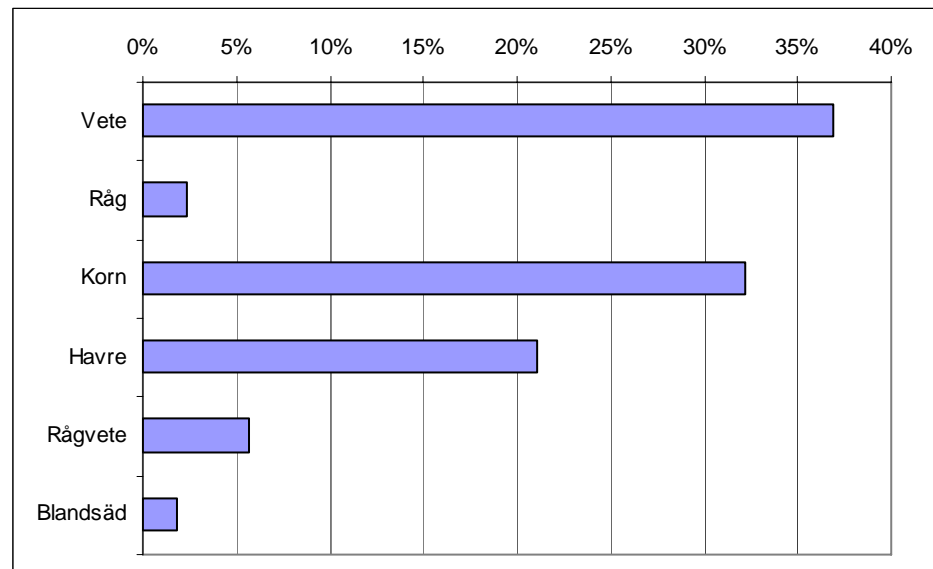
Av diagram 1 framgår att spannmålsodlingen år 2006 utnyttjade 31 % av den totala jordbruksarealen, vall och grönfoderväxter 35 %, betesmark 16 % och träda 10 %. Endast en mindre del av arealen utnyttjades för odling av baljväxter, potatis, sockerbetor respektive oljeväxter.

Diagram 1. Jordbruksmarkens användning år 2006.



Av diagram 2 framgår att inom spannmålsodlingen var odlingen av vete vanligast med 37 % av arealen, därefter korn med 32 % av arealen och havre med 21 % av arealen. Råg, rågvete och blandsäd svarade tillsammans för endast 10 % av arealen.

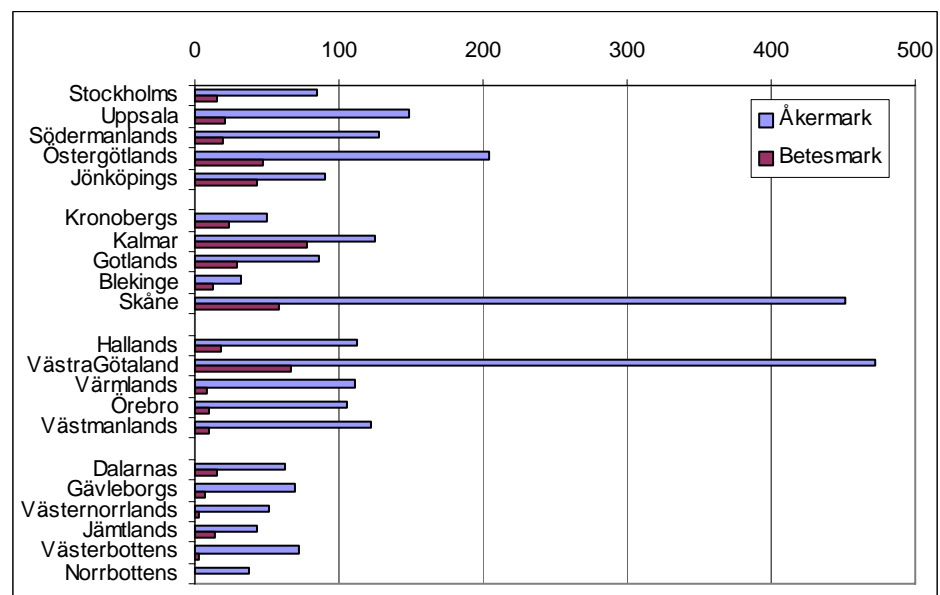
Diagram 2. Spannmålsarealens fördelning år 2006.



### Jordbruksmarkens fördelning per län

Av diagram 3 framgår att en stor del av landets åkermark år 2006 fanns i Västra Götalands län och i Skåne län. Sammanlagt nästan 35 %. Betesmark och slåtteräng var mer jämnt fördelad och Kalmar var det län med störst areal betesmark och slåtteräng. Drygt 15 % av den totala arealen.

Diagram 3. Jordbruksmarkens fördelning per län år 2006, 1 000 hektar.



## Antal jordbruksföretag

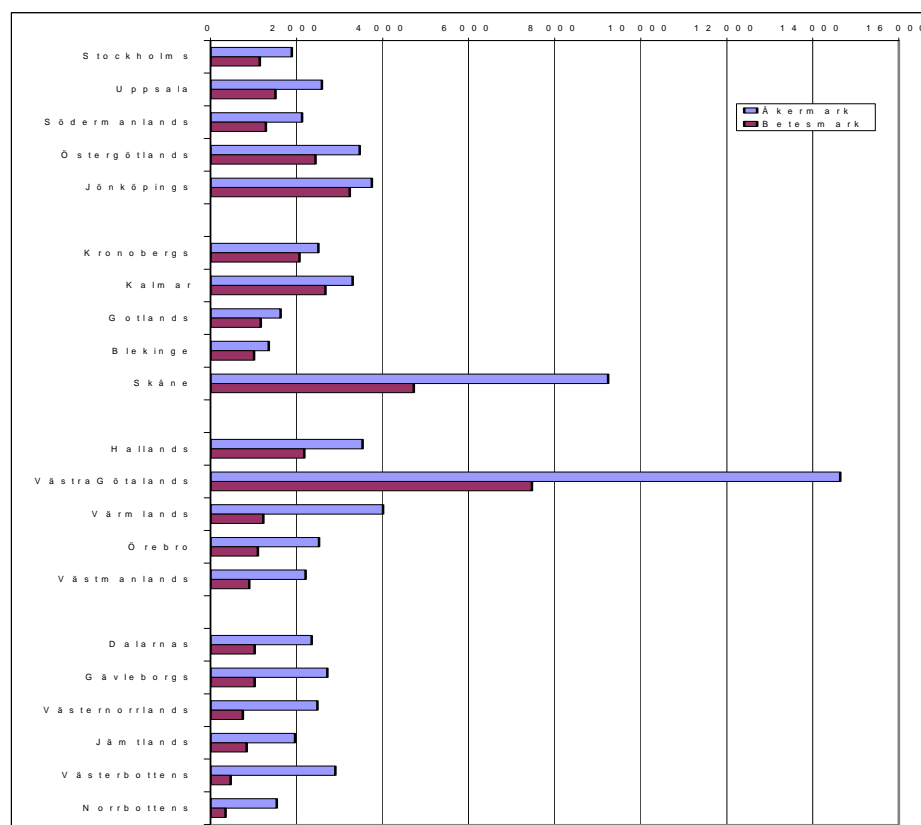
Antalet jordbruksföretag med mer än 2,0 ha åkermark år 2006 har uppskattats till 72 751 stycken, vilket är 2 112 stycken färre än år 2005. Detta motsvarar en minskning med 3 %. Den främsta anledningen till minskningen är att antalet ansökningar om stöd har minskat år 2006 jämfört med år 2005. Minskningen av företag är ganska jämnt fördelad mellan olika storleksklasser, förutom för de allra största företagen som ligger kvar på ungefär samma nivå som år 2005.

Tablå B. Jordbruksföretag med mer än 2,0 ha åkermark efter storleksklass.

Storleksklass, åkermark	Antal		Förändring	
	2 006	2 005	Antal	Procent
2,1- 5,0	14 056	14 486	-430	-3
5,1- 10,0	13 801	14 117	-316	-2
10,1- 20,0	13 705	14 147	-442	-3
20,1- 30,0	7 301	7 583	-282	-4
30,1- 50,0	8 488	8 862	-374	-4
50,1- 100,0	9 283	9 569	-286	-3
Över 100,0	6 117	6 099	18	0
<b>Totalt</b>	<b>72 751</b>	<b>74 863</b>	<b>-2 112</b>	<b>-3</b>

Av diagram 4 framgår att de allra flesta företag återfanns i Skåne eller Västra Götaland. Ungefär en tredjedel av företagen med åkermark samt en tredjedel av företagen med betesmark och slåtteräng återfinns i antingen Skåne eller Västra Götaland. Antalet företag som utöver minst 2,0 ha åkermark också hade betesmark var 38 599, motsvarande ungefär 53 %.

Diagram 4. Antal jordbruksföretag per län år 2006.



## Tabeller

---

### Teckenförklaring

Explanation of symbols

–	Noll	Zero
0	Mindre än 0,5	Less than 0.5
0,0	Mindre än 0,05	Less than 0.05
..	Uppgift inte tillgänglig eller för osäker för att anges	Data not available
.	Uppgift kan inte förekomma	Not applicable
*	Preliminär uppgift	Provisional figure

**1a. Areal spannmål 2006. Hektar****1a. Areas under cereals in 2006. Hectare**

Område Storleksgrupp åker	Höstvete	Vårvete	Råg	Höstkorn	Vårkorn	Havre	Rågvete	Bland- säd	Summa spannmål
<b>Län</b>									
Stockholms	13 977	857	381	5	6 986	5 956	981	471	29 614
Uppsala	28 149	5 027	1 474	78	26 501	8 670	1 094	1 473	72 466
Södermanlands	23 418	2 403	879	18	10 014	11 534	2 968	971	52 204
Östergötlands	46 143	2 276	2 768	195	13 569	10 394	8 852	1 947	86 144
Jönköpings	954	109	5	22	5 977	6 806	1 372	1 273	16 519
Kronobergs	453	154	31	6	2 483	4 023	834	497	8 482
Kalmar	10 332	741	390	1 289	13 214	5 192	4 378	1 068	36 605
Götlands	5 975	1 962	570	933	14 757	2 500	3 679	382	30 758
Blekinge	1 756	974	125	82	4 001	1 163	1 204	133	9 438
Skåne	89 519	10 225	10 214	2 394	77 623	15 757	5 830	603	212 165
Hallands	8 385	2 458	385	133	19 820	9 933	4 584	669	46 366
Västra Götalands	57 127	4 127	3 638	410	33 371	70 389	14 152	5 573	188 786
Värmlands	3 091	373	352	15	9 362	11 478	2 360	290	27 322
Örebro	9 867	5 105	1 389	20	13 479	14 179	1 902	374	46 313
Västmanlands	16 379	5 221	421	92	19 096	16 789	950	456	59 402
Dalarnas	1 480	721	409	-	9 906	3 661	103	142	16 422
Gävleborgs	564	506	23	-	10 650	4 483	56	288	16 570
Västernorrlands	30	..	-	-	3 855	567	42	196	4 717
Jämtlands	-	5	-	-	2 022	139	..	125	2 294
Västerbottens	-	13	..	-	8 928	1 667	50	374	11 032
Norrbottnens	..	50	-	-	3 831	775	..	125	4 797
<b>Produktionsområde</b>									
Götalands södra slättbygder	77 639	9 583	5 408	1 541	63 913	15 480	5 844	343	179 752
Götalands mellanbygder	32 383	5 830	5 789	3 160	51 663	10 449	10 961	1 036	121 271
Götalands norra slättbygder	92 701	5 374	5 660	555	34 448	58 062	18 044	4 035	218 879
Svealands slättbygder	93 286	18 219	4 541	196	78 928	60 962	9 536	3 815	269 482
Götalands skogsbygder	15 236	2 151	1 135	207	32 874	38 415	8 206	6 200	104 424
Mellersta Sveriges skogs- bygder	6 138	1 672	874	22	18 406	16 049	2 687	920	46 768
Nedre Norrland	218	440	47	..	16 390	4 167	66	575	21 913
Övre Norrland	..	63	..	-	12 821	2 470	63	506	15 926
<b>Stödområde</b>									
Stödområde 1	-	22	-	-	592	145	-	90	850
Stödområde 2a	..	42	21	..	13 684	2 472	64	518	16 814
Stödområde 2b	121	209	8	-	7 818	1 734	51	329	10 270
Stödområde 3	268	276	25	..	9 467	4 620	212	206	15 073
Stödområde 4a	2 997	1 075	467	10	13 629	9 104	644	415	28 340
Stödområde 4b	2 134	287	315	..	5 180	6 716	1 922	221	16 777
Stödområde 5a	1 071	559	108	260	11 270	12 339	2 141	2 075	29 822
Stödområde 5b	12 646	2 945	1 385	965	34 053	33 260	7 752	4 695	97 702
Stödområde 5c	8 096	698	500	119	10 799	10 621	3 774	1 861	36 468
Stödområde 5m	10 260	2 245	469	884	14 795	4 144	3 381	649	36 826
Övriga riket	280 007	34 975	20 155	3 439	188 158	120 902	35 465	6 372	689 473
<b>Storleksgrupp åker, hektar</b>									
2,1- 5,0	216	31	45	8	603	993	112	76	2,085
5,1- 10,0	904	150	86	60	2,774	4,339	330	333	8,975
10,1- 20,0	5,564	753	494	160	12,667	14,328	1,400	1,134	36,502
20,1- 30,0	8,270	1,148	800	235	16,513	15,236	2,189	1,128	45,518
30,1- 50,0	21,930	2,734	1,561	513	36,174	28,401	4,858	2,799	98,970
50,1- 100,0	64,667	8,536	4,251	1,251	83,110	54,857	13,368	5,604	235,644
100,1- 200,0	93,444	11,446	6,291	1,919	87,188	50,397	17,199	4,258	272,142
Över 200,0	122,607	18,535	9,925	1,545	70,417	37,505	15,950	2,098	278,582
<b>Hela riket</b>									
2006	317 603	43 333	23 454	5 691	309 444	206 055	55 406	17 430	978 416
2005	295 325	59 430	21 386	5 356	373 208	200 122	50 292	18 857	1 023 976
2004	349 823	53 585	24 402	5 268	392 006	229 696	52 195	18 697	1 125 672
2003	364 058	47 290	24 366	6 345	362 127	279 808	44 661	25 235	1 153 890
2002	285 249	54 350	24 395	6 386	410 456	295 002	30 809	22 623	1 129 269



**1b. Antal företag med odling av spannmål 2006.<sup>1</sup>**

1b. Number of holdings with cultivation of cereals 2006.

Område Storleksgrupp åker	Höstvete	Vårvete	Råg	Höstkorn	Vårkorn	Havre	Rågvete	Blandsäd	Totalt med spannmål
<b>Län</b>									
Stockholms	479	61	37	3	441	573	58	54	842
Uppsala	974	266	106	14	1 227	882	84	130	1 660
Södermanlands	697	125	45	3	560	811	179	89	1 195
Östergötlands	1 379	135	176	17	933	1 090	623	197	2 126
Jönköpings	103	31	9	5	883	1 188	196	222	1 648
Kronobergs	51	28	12	4	449	666	141	95	909
Kalmar	558	76	59	160	1 194	764	444	163	1 746
Gotlands	464	135	81	111	919	418	412	51	1 108
Blekinge	187	72	29	24	492	290	184	40	631
Skåne	3 150	572	682	193	4 268	1 729	527	80	5 321
Hallands	558	221	57	12	1 451	1 300	456	115	1 994
Västra Götalands	2 491	357	296	41	2 787	6 141	1 167	661	7 657
Värmlands	184	31	15	5	558	900	113	29	1 157
Örebro	428	229	101	5	722	994	134	39	1 238
Västmanlands	631	303	31	7	794	969	64	43	1 321
Dalarnas	143	63	36	-	668	504	14	20	865
Gävleborgs	76	49	10	-	894	733	11	62	1 207
Västernorrlands	8	..	-	-	390	158	7	38	521
Jämtlands	-	3	..	-	241	51	..	20	291
Västerbottens	-	3	..	-	677	280	7	52	870
Norrbottnens	..	7	-	-	253	116	..	17	329
<b>Produktionsområde</b>									
Götalands södra slättbygder	2 660	544	390	128	3 289	1 600	552	57	4 082
Götalands mellanbygder	1 956	420	455	349	3 607	1 544	1 165	140	4 502
Götalands norra slättbygder	3 221	372	405	43	2 272	4 338	1 267	371	5 919
Svealands slättbygder	3 272	956	303	29	3 766	4 294	562	340	6 311
Götalands skogsbygder	1 167	301	150	52	4 239	5 815	1 082	995	8 558
Mellersta Sveriges skogsbygder	413	143	81	7	1 442	1 831	218	134	2 592
Nedre Norrland	44	43	17	..	1 464	831	15	110	1 920
Övre Norrland	..	10	..	-	951	404	8	72	1 230
<b>Stödområde</b>									
Stödområde 1	-	3	-	-	107	39	-	12	153
Stödområde 2a	..	8	3	..	1 087	425	9	82	1 382
Stödområde 2b	23	20	6	-	702	389	10	59	942
Stödområde 3	47	35	11	..	813	754	29	47	1 220
Stödområde 4a	265	99	43	5	995	1 051	46	57	1 544
Stödområde 4b	107	16	8	..	208	362	79	19	441
Stödområde 5a	178	96	40	51	1 969	2 555	388	444	3 953
Stödområde 5b	1 133	309	186	142	3 199	4 043	948	641	6 068
Stödområde 5c	625	93	64	24	983	1 268	382	211	1 982
Stödområde 5m	625	156	58	91	919	508	335	71	1 260
Övriga riket	9 694	1 966	1 388	295	10 196	9 449	2 683	605	16 534
<b>Storleksgrupp åker, hektar</b>									
2,1- 5,0	98	23	22	6	350	620	46	56	1,112
5,1- 10,0	276	71	49	24	1,076	1,778	106	178	2,930
10,1- 20,0	1,052	181	138	42	2,882	3,530	362	342	6,041
20,1- 30,0	1,165	208	170	49	2,603	2,683	452	269	4,549
30,1- 50,0	2,172	392	241	92	4,011	3,696	816	432	6,303
50,1- 100,0	3,720	772	464	159	5,483	4,651	1,468	571	7,798
100,1- 200,0	2,748	667	414	166	3,090	2,533	1,087	275	4,123
Över 200,0	1,297	450	284	66	1,215	992	468	78	1,562
<b>Hela riket</b>									
2006	12 528	2 764	1 782	604	20 710	20 483	4 805	2 201	34 418
2005	12 668	3 722	1 883	625	24 466	22 036	4 672	2 382	38 163
2004	15 315	3 758	2 392	646	27 048	24 944	5 328	2 492	41 987
2003	16 144	3 492	2 576	773	27 173	26 888	5 126	2 801	42 781
2002	14 182	4 042	2 682	894	29 606	27 948	3 890	2 802	44 038

1) För varje region redovisas antalet företag med odling i regionen. Detta innebär att vissa företag kan ingå i redovisningen för mer än en region.

**2a. Areal baljväxter, grönfoder och vall 2006. Hektar****2a. Areas under leguminous plants, ley and green fodder in 2006. Hectare**

Område Storleksgrupp åker	Ärter, åkerbönor m.m.	Konserv- ärter	Bruna bönor	Grönfoder <sup>1</sup>	Slätter- och be- tesvall	Frövall
<b>Län</b>						
Stockholms	845	-	-	470	31 532	174
Uppsala	2 351	-	-	1 473	37 288	745
Södermanlands	1 542	..	-	633	40 420	1 000
Östergötlands	4 891	..	-	1 783	63 474	2 134
Jönköpings	75	-	-	2 608	65 089	13
Kronobergs	4	-	-	815	36 883	8
Kalmar	1 034	-	646	2 860	66 985	84
Gotlands	1 062	-	-	1 811	38 398	..
Blekinge	41	-	..	364	14 776	4
Skåne	3 263	6 122	-	6 823	98 635	5 062
Hallands	899	681	-	2 336	44 932	402
Västra Götalands	6 635	2 143	-	8 284	169 980	2 688
Värmlands	683	..	-	1 774	60 150	965
Örebro	922	..	-	636	31 413	703
Västmanlands	1 518	-	-	425	27 218	953
Dalarnas	300	-	-	811	33 288	53
Gävleborgs	107	-	-	1 860	42 322	50
Västernorrlands	..	-	-	2 007	40 131	37
Jämtlands	-	-	-	2 051	35 738	30
Västerbottens	..	-	-	1 877	49 891	42
Norrbottnens	-	-	-	765	26 519	..
<b>Produktionsområde</b>						
Götalands södra slättbygder	2 894	5 633	-	3 590	46 230	4 007
Götalands mellanbygder	3 150	820	646	7 122	122 264	1 130
Götalands norra slättbygder	10 053	2 143	-	5 774	101 845	4 423
Svealands slättbygder	7 713	..	-	4 125	176 375	4 367
Götalands skogsbygder	1 544	350	-	10 765	307 164	816
Mellersta Sveriges skogsbyg- der	778	2	-	2 387	102 115	278
Nedre Norrland	43	-	-	5 726	116 363	82
Övre Norrland	..	-	-	2 975	82 706	49
<b>Stödområde</b>						
Stödområde 1	-	-	-	1 166	24 893	13
Stödområde 2a	..	-	-	3 679	89 880	75
Stödområde 2b	17	-	-	3 332	59 285	36
Stödområde 3	37	..	-	1 090	46 665	64
Stödområde 4a	506	-	-	1 657	67 619	478
Stödområde 4b	583	-	-	674	18 244	610
Stödområde 5a	155	-	..	5 143	158 802	53
Stödområde 5b	1 645	153	146	7 650	193 546	466
Stödområde 5c	417	26	-	2 101	72 867	64
Stödområde 5m	1 652	-	489	1 653	34 510	77
Övriga riket	21 164	8 774	..	14 318	288 752	13 214
<b>Storleksgrupp åker, hektar</b>						
2,1- 5,0	31	..	..	249	35,979	60
5,1- 10,0	104	..	-	732	72,175	111
10,1- 20,0	468	56	-	2,116	122,750	250
20,1- 30,0	544	155	16	2,490	97,268	194
30,1- 50,0	1,637	412	51	4,995	158,723	520
50,1- 100,0	4,802	1,522	129	12,440	275,748	2,147
100,1- 200,0	7,533	3,009	190	11,845	194,077	4,094
Över 200,0	11,061	3,791	260	7,596	98,343	7,776
<b>Hela riket</b>						
2006	26 180	8 954	646	42 463	1 055 063	15 151
2005	31 285	8 874	707	39 628	1 027 294	12 847
2004	33 116	9 318	767	35 715	934 771	12 329
2003	28 942	9 121	767	31 748	933 280	12 306
2002	31 959	8 909	717	32 387	941 023	12 439

1) Inkl. majs.

**2b. Antal företag med odling av baljväxter, grönfoder och vall 2006.<sup>1</sup>**

2b. Number of holdings with cultivation of leguminous plants, ley and green fodder 2006.

Område Storleksgrupp åker	Ärter, åkerbönor m.m.	Konserv- ärter	Bruna bönor	Grönfoder <sup>2</sup>	Slätter- och betesvall	Frövall
<b>Län</b>						
Stockholms	66	-	-	66	1 665	17
Uppsala	208	-	-	135	2 105	33
Södermanlands	120	..	-	83	1 792	39
Östergötlands	355	..	-	214	3 068	132
Jönköpings	12	-	-	539	3 669	3
Kronobergs	5	-	-	210	2 460	6
Kalmar	108	-	56	351	3 132	9
Gotlands	147	-	-	229	1 513	..
Blekinge	11	-	..	96	1 247	4
Skåne	271	388	-	866	7 617	264
Hallands	118	52	-	290	3 114	29
Västra Götalands	560	139	-	929	11 360	144
Värmlands	60	..	-	217	3 251	49
Örebro	89	..	-	87	2 025	49
Västmanlands	132	-	-	39	1 711	61
Dalarnas	35	-	-	144	1 975	9
Gävleborgs	24	-	-	305	2 326	15
Västernorrlands	..	-	-	399	2 144	15
Jämtlands	-	-	-	405	1 783	5
Västerbottens	..	-	-	288	2 435	8
Norrbottns	-	-	-	131	1 230	..
<b>Produktionsområde</b>						
Götalands södra slättbygder	253	364	-	389	4 282	231
Götalands mellanbygder	360	57	57	878	6 506	62
Götalands norra slättbygder	771	139	-	466	6 249	233
Svealands slättbygder	637	..	-	429	9 319	231
Götalands skogsbygder	191	24	-	1 965	19 555	70
Mellersta Sveriges skogsbygder	111	3	-	363	6 322	40
Nedre Norrland	12	-	-	1 066	6 040	25
Övre Norrland	..	-	-	508	4 128	12
<b>Stödområde</b>						
Stödområde 1	-	-	-	269	1 729	6
Stödområde 2a	..	-	-	604	4 159	12
Stödområde 2b	7	-	-	602	3 052	16
Stödområde 3	15	..	-	231	2 863	13
Stödområde 4a	70	-	-	218	4 018	43
Stödområde 4b	39	-	-	47	859	22
Stödområde 5a	44	-	..	1 119	10 787	20
Stödområde 5b	227	12	14	1 075	11 528	50
Stödområde 5c	67	3	-	280	3 779	12
Stödområde 5m	183	-	42	190	1 758	11
Övriga riket	1 685	570	..	1 491	19 191	690
<b>Storleksgrupp åker, hektar</b>						
2,1- 5,0	18	..	..	190	10,996	28
5,1- 10,0	50	..	-	442	11,458	33
10,1- 20,0	130	6	-	867	11,400	46
20,1- 30,0	141	17	4	701	6,071	38
30,1- 50,0	281	45	9	1,061	7,189	61
50,1- 100,0	618	139	20	1,573	8,196	195
100,1- 200,0	627	219	14	843	4,050	255
Över 200,0	457	154	9	314	1,492	233
<b>Hela riket</b>						
2006	2 322	583	57	5 991	60 852	889
2005	2 832	576	71	5 972	62 479	867
2004	3 158	598	71	5 671	52 212	771
2003	3 022	591	76	5 471	51 719	814
2002	3 402	554	79	5 585	52 773	817

1) För varje region redovisas antalet företag med odling i regionen. Detta innebär att vissa företag kan ingå i redovisningen för mer än en region.

2) Inkl. majs.

**3a. Areal potatis, sockerbetor och oljevaxter 2006. Hektar****3a. Areas under potatoes, sugar beets and oleiferous plants 2006. Hectare**

Område Storleksgrupp åker	Matpotatis	Potatis för stärkelse	Socket- betor	Höstraps	Vårrops	Höstrybs	Vårrys	Summa raps och rybs	Oljelin
<b>Län</b>									
Stockholms	99	..	..	804	2 448	167	260	3 679	396
Uppsala	241	..	-	928	5 392	209	654	7 183	1 030
Södermanlands	98	-	..	834	3 661	235	457	5 186	778
Östergötlands	1 807	..	-	6 995	2 703	31	308	10 036	3 672
Jönköpings	269	-	-	140	92	..	..	243	2
Kronobergs	121	12	-	..	20	-	52	105	-
Kalmar	489	737	1 252	1 851	267	-	95	2 213	53
Gotlands	789	-	2 089	1 585	1 213	..	204	3 005	31
Blekinge	109	2 552	821	296	166	-	-	462	..
Skåne	6 680	4 518	39 363	24 006	2 489	..	31	26 534	475
Hallands	2 396	13	644	1 387	816	16	154	2 373	62
Västra Götalands	3 130	113	-	8 230	7 600	74	1 558	17 462	1 653
Värmlands	562	..	-	92	682	132	831	1 738	2
Örebro	686	-	-	326	3 461	39	341	4 168	292
Västmanlands	111	-	-	114	3 923	214	557	4 809	301
Dalarnas	863	..	-	16	188	..	405	611	..
Gävleborgs	315	..	-	-	20	-	345	364	13
Västernorrlands	208	..	-	..	..	-	-	5	-
Jämtlands	176	-	-	-	-	-	-	-	-
Västerbottens	430	..	-	-	4	-	4	8	-
Norrbottnens	633	..	-	-	..	-	8	9	-
<b>Produktionsområde</b>									
Götalands södra slättbygder	5 880	811	32 363	19 093	1 808	..	115	21 028	370
Götalands mellanbygder	4 195	6 527	11 456	9 224	2 470	..	223	11 919	232
Götalands norra slättbygder	4 194	120	-	13 972	8 722	58	1 426	24 178	4 946
Svealands slättbygder	1 448	8	..	3 065	19 152	979	2 748	25 943	2 746
Götalands skogsbygder	1 406	495	350	1 929	1 914	65	548	4 456	140
Mellersta Sveriges skogs- bygder	908	..	-	352	1 070	22	1 147	2 591	320
Nedre Norrland	1 099	0	-	..	9	-	52	62	..
Övre Norrland	1 081	..	-	-	4	-	12	16	-
<b>Stödområde</b>									
Stödområde 1	245	..	-	-	1	-	..	2	-
Stödområde 2a	973	..	-	-	3	-	11	14	-
Stödområde 2b	401	0	-	..	..	-	..	6	..
Stödområde 3	603	-	-	..	12	-	192	204	..
Stödområde 4a	645	..	-	28	369	38	1 053	1 489	6
Stödområde 4b	378	..	-	85	589	100	432	1 205	-
Stödområde 5a	284	356	45	101	341	..	238	681	48
Stödområde 5b	1 619	43	569	1 170	2 789	103	539	4 602	310
Stödområde 5c	202	493	102	617	847	90	265	1 819	..
Stödområde 5m	853	158	2 230	1 532	1 473	75	324	3 404	91
Övriga riket	14 010	6 903	41 239	44 102	28 721	731	3 214	76 768	8 291
<b>Storleksgrupp åker, hektar</b>									
2,1- 5,0	112	2	14	35	35	-	7	77	-
5,1- 10,0	315	23	77	145	113	..	27	288	38
10,1- 20,0	901	102	803	565	477	9	142	1,193	91
20,1- 30,0	1,002	259	1,202	835	721	17	322	1,895	86
30,1- 50,0	2,066	810	3,457	2,713	2,199	96	781	5,789	390
50,1- 100,0	4,552	2,052	10,063	8,618	6,628	195	1,606	17,047	1,023
100,1- 200,0	6,135	2,249	11,842	13,844	11,793	231	2,300	28,169	2,646
Över 200,0	5,130	2,470	16,728	20,884	13,181	586	1,084	35,735	4,489
<b>Hela riket</b>									
2006	20 212	7 966	44 184	47 638	35 148	1 138	6 270	90 194	8 764
2005	22 081	8 372	49 182	34 997	38 578	1 460	7 116	82 152	9 854
2004	23 015	8 656	47 625	37 496	36 715	1 244	8 343	83 798	5 764
2003	21 923	8 617	50 100	23 352	26 670	817	7 734	58 574	3 727
2002	23 142	8 589	54 820	31 219	21 943	1 899	12 408	67 469	3 191

**3b. Antal företag med odling av potatis, sockerbetor och oljevaxter 2006.<sup>1</sup>**

3b. Number of holdings with cultivation of potatoes, sugar beets and oleiferous plants 2006.

Område Storleksgrupp åker	Matpotatis	Potatis för stärkelse	Socker- betor	Höstraps	Vårrops	Höstrybs	Vårrys	Totalt med raps och rybs	Oljelin
<b>Län</b>									
Stockholms	92	..	..	45	127	14	18	179	16
Uppsala	125	..	-	62	305	24	49	398	48
Södermanlands	78	-	..	45	170	15	39	246	30
Östergötlands	190	..	-	449	208	5	30	643	213
Jönköpings	267	-	-	15	14	..	..	29	3
Kronobergs	163	5	-	..	6	-	5	11	-
Kalmar	195	60	89	144	30	-	6	172	9
Gotlands	107	-	208	176	139	..	27	288	4
Blekinge	129	194	116	29	19	-	-	43	..
Skåne	716	322	2 641	1 384	187	..	3	1 540	28
Hallands	326	3	154	120	97	3	20	229	6
Västra Götalands	823	12	-	617	571	11	137	1 245	89
Värmlands	133	..	-	12	42	10	65	119	3
Örebro	166	-	-	28	207	4	33	254	21
Västmanlands	55	-	-	8	221	14	50	277	18
Dalarnas	213	..	-	3	12	..	42	53	..
Gävleborgs	238	..	-	-	4	-	38	42	7
Västernorrlands	290	..	-	..	..	-	-	4	-
Jämtlands	201	-	-	-	-	-	-	-	-
Västerbottens	171	..	-	-	5	-	3	8	-
Norrbottnens	100	..	-	-	..	-	5	6	-
<b>Produktionsområde</b>									
Götalands södra slättbygder	637	101	2 102	1 130	157	..	15	1 276	25
Götalands mellanbygder	621	449	1 133	706	250	..	28	906	20
Götalands norra slättbygder	434	12	-	975	648	7	129	1 634	285
Svealands slättbygder	471	3	..	196	1 042	78	227	1 410	131
Götalands skogsbygder	1 200	60	56	162	191	13	50	394	19
Mellersta Sveriges skogs- bygder	360	..	-	27	75	4	108	202	21
Nedre Norrland	761	3	-	..	4	-	7	13	..
Övre Norrland	320	..	-	-	6	-	8	14	-
<b>Stödområde</b>									
Stödområde 1	162	..	-	-	3	-	..	4	-
Stödområde 2a	337	..	-	-	3	-	7	10	-
Stödområde 2b	410	3	-	..	..	-	..	5	..
Stödområde 3	225	-	-	..	4	-	22	27	..
Stödområde 4a	222	..	-	6	24	5	97	123	8
Stödområde 4b	46	..	-	9	34	7	33	76	-
Stödområde 5a	766	38	8	16	38	..	15	69	10
Stödområde 5b	690	15	85	152	261	22	61	459	24
Stödområde 5c	141	53	18	56	76	9	25	154	..
Stödområde 5m	136	17	200	153	133	5	34	285	11
Övriga riket	1 692	498	2 910	2 762	1 803	57	278	4 616	441
<b>Storleksgrupp åker, hektar</b>									
2,1- 5,0	339	4	6	11	14	-	3	28	-
5,1- 10,0	578	12	38	36	33	..	6	77	13
10,1- 20,0	890	32	250	129	85	3	29	246	19
20,1- 30,0	553	54	272	163	127	5	50	336	18
30,1- 50,0	717	112	584	399	305	18	104	800	55
50,1- 100,0	881	178	984	865	657	25	163	1,631	81
100,1- 200,0	550	131	682	931	705	22	160	1,673	165
Över 200,0	262	81	394	604	432	30	57	981	144
<b>Hela riket</b>									
2006	4 770	604	3 210	3 138	2 358	105	572	5 772	495
2005	5 149	645	3 520	2 530	2 666	145	616	5 517	569
2004	5 147	700	3 629	2 719	2 568	136	755	5 752	422
2003	5 306	669	3 829	1 963	2 009	107	751	4 511	328
2002	5 671	716	4 072	2 470	1 761	195	1 094	5 143	330

1) För varje region redovisas antalet företag med odling i regionen. Detta innebär att vissa företag kan ingå i redovisningen för mer än en region.

**4a. Areal träda m.m. samt total åkermark 2006. Hektar****4a. Areas under bare fallow etc. and total area of arable land 2006. Hectare**

Område Storleksgrupp åker	Energiskog	Trädgårds- växter <sup>1</sup>	Andra växtslag	Träda	Outnyttjad åkermark	Ospecifice- rad åker- mark <sup>2</sup>	Summa åkermark
<b>Län</b>							
Stockholms	613	219	288	15 733	249	488	84 403
Uppsala	2 068	131	655	22 576	58	1 012	149 274
Södermanlands	1 887	398	375	22 505	123	293	127 460
Östergötlands	1 306	607	293	27 570	50	684	204 460
Jönköpings	..	124	42	4 500	34	655	90 177
Kronobergs	34	30	11	2 910	39	539	49 990
Kalmar	120	1 008	34	10 054	32	756	124 960
Gotlands	54	759	135	6 583	30	402	85 908
Blekinge	25	726	20	2 514	31	288	32 175
Skåne	2 469	5 434	851	30 003	460	2 581	451 437
Hallands	86	562	128	9 905	144	1 110	113 040
Västra Götalands	881	1 130	1 207	65 577	154	2 588	472 411
Värmlands	281	160	527	14 655	38	1 713	110 578
Örebro	2 045	257	247	17 500	59	752	105 994
Västmanlands	1 317	62	690	25 157	77	795	122 837
Dalarnas	324	151	230	7 890	73	922	61 941
Gävleborgs	63	50	115	6 403	124	942	69 298
Västernorrlands	22	61	49	3 045	33	1 469	51 786
Jämtlands	..	92	29	1 447	29	808	42 712
Västerbottens	72	39	77	7 833	92	1 176	72 575
Norrbottnens	-	221	9	2 503	97	1 451	37 008
<b>Produktionsområde</b>							
Götalands södra slättbygder	1 109	3 668	749	22 366	411	1 849	332 710
Götalands mellanbygder	1 246	4 389	362	25 054	160	1 962	323 905
Götalands norra slättbygder	1 612	1 310	1 282	62 357	75	1 223	444 414
Svealands slättbygder	7 828	1 159	2 280	105 362	508	2 991	612 357
Götalands skogsbygder	845	927	293	43 286	317	4 132	481 709
Mellersta Sveriges skogs- bygder	917	300	818	29 608	172	3 176	191 136
Nedre Norrland	60	207	136	8 290	192	3 253	157 436
Övre Norrland	72	261	91	10 538	191	2 838	116 756
<b>Stödområde</b>							
Stödområde 1	4	85	18	1 496	79	1 237	30 090
Stödområde 2a	71	213	94	10 585	136	2 410	124 956
Stödområde 2b	36	152	88	4 212	95	1 836	79 774
Stödområde 3	26	38	406	5 957	92	1 657	71 913
Stödområde 4a	565	166	477	18 575	102	1 564	122 186
Stödområde 4b	221	133	39	6 888	11	164	45 935
Stödområde 5a	101	354	92	12 408	127	2 697	211 179
Stödområde 5b	840	792	494	44 593	244	2 956	358 369
Stödområde 5c	607	378	150	21 718	97	517	138 034
Stödområde 5m	405	1 047	123	12 542	50	377	96 485
Övriga riket	10 813	8 863	4 032	167 887	994	6 008	1 381 503
<b>Storleksgrupp åker, hektar</b>							
2,1- 5,0	100	193	153	3,814	53	6,310	49,236
5,1- 10,0	322	475	312	10,856	101	5,501	100,407
10,1- 20,0	930	863	440	26,337	291	3,161	197,252
20,1- 30,0	931	646	381	26,035	128	1,138	179,889
30,1- 50,0	1,689	1,282	596	48,592	237	1,037	331,253
50,1- 100,0	2,418	2,423	1,436	76,392	469	1,479	651,784
100,1- 200,0	3,324	3,122	1,096	63,320	366	1,005	616,166
Över 200,0	3,974	3,217	1,597	51,515	381	1,792	534,437
<b>Hela riket</b>							
2006	13 689	12 221	6 011	306 861	2 025	21 423	2 660 424
2005	13 700	13 376	5 094	321 309	1 769	31 555	2 703 057
2004	14 113	11 504	1 930	268 223	13 885	30 442	2 660 643
2003	14 306	10 437	1 893	275 644	11 936	41 374	2 668 586
2002	14 621	10 127	2 043	268 543	10 231	60 462	2 679 941

1) I arealen för trädgårdsväxter ingår fr.o.m. år 2005 kryddväxter och utsäde grönsaker.

2) Arealer som ej kunnat fördelas per gröda.

**4b. Antal företag med träda m.m. samt antal företag totalt 2006.<sup>1</sup>**

4b. Number of holdings with bare fallow etc. and with arable land 2006.

Område Storleksgrupp åker	Energiskog	Trädgårds- växter	Andra växtslag	Träda	Outnyttjad åkermark	Ospecificerad åkermark	Totalt med åkermark
<b>Län</b>							
Stockholms	56	61	35	1 117	98	61	1 917
Uppsala	145	58	76	1 847	62	50	2 644
Södermanlands	122	62	44	1 462	75	37	2 156
Östergötlands	99	119	54	2 352	80	57	3 527
Jönköpings	..	63	32	1 232	63	120	3 862
Kronobergs	7	35	12	708	48	84	2 589
Kalmar	8	173	19	1 683	34	66	3 365
Gotlands	8	124	40	995	36	27	1 634
Blekinge	3	131	10	488	16	53	1 399
Skåne	282	611	162	4 201	288	251	9 299
Hallands	11	164	43	1 637	87	79	3 617
Västra Götalands	125	264	181	7 808	215	433	14 736
Värmlands	25	50	115	1 710	38	272	4 044
Örebro	171	71	35	1 547	70	76	2 571
Västmanlands	107	24	56	1 635	61	40	2 265
Dalarnas	35	36	34	1 032	63	131	2 387
Gävleborgs	12	37	52	1 078	92	163	2 736
Västernorrlands	9	36	38	773	42	232	2 516
Jämtlands	..	27	20	486	26	146	1 987
Västerbottens	12	32	28	1 184	47	201	2 927
Norrbottnens	-	52	12	494	34	227	1 552
<b>Produktionsområde</b>							
Götalands södra slättbygder	175	460	134	3 204	182	101	5 706
Götalands mellanbygder	115	604	104	3 869	157	165	7 441
Götalands norra slättbygder	183	212	146	6 044	142	122	8 794
Svealands slättbygder	585	276	257	7 765	341	239	11 580
Götalands skogsbygder	77	393	154	7 879	368	733	21 615
Mellersta Sveriges skogsbygder	93	118	157	3 489	166	423	7 763
Nedre Norrland	16	100	102	2 145	144	552	6 979
Övre Norrland	12	84	42	1 757	84	471	4 998
<b>Stödområde</b>							
Stödområde 1	3	25	12	431	20	248	2 064
Stödområde 2a	10	83	48	1 826	84	374	4 934
Stödområde 2b	10	60	62	1 113	80	287	3 526
Stödområde 3	6	34	107	1 168	62	289	3 510
Stödområde 4a	54	61	69	2 253	112	229	4 862
Stödområde 4b	24	25	16	637	11	22	1 067
Stödområde 5a	13	226	65	3 384	156	458	11 749
Stödområde 5b	115	279	129	6 375	242	353	13 237
Stödområde 5c	63	126	43	2 475	103	68	4 254
Stödområde 5m	32	156	43	1 359	52	26	2 079
Övriga riket	925	1 187	509	15 912	662	452	25 188
<b>Storleksgrupp åker, hektar</b>							
2,1- 5,0	33	213	101	1,690	79	1,713	14,057
5,1- 10,0	61	268	121	2,920	131	757	13,800
10,1- 20,0	116	360	159	4,594	258	229	13,705
20,1- 30,0	106	196	90	4,130	143	45	7,304
30,1- 50,0	149	294	136	7,328	245	27	8,485
50,1- 100,0	234	418	220	8,643	351	21	9,282
100,1- 200,0	261	299	151	4,247	247	7	4,508
Över 200,0	276	174	110	1,550	118	7	1,610
<b>Hela riket</b>							
2006	1 236	2 222	1 088	35 102	1 572	2 806	72 751
2005	1 225	2 497	1 009	35 734	1 599	2 981	74 863
2004	1 290	2 211	833	29 930	7 939	3 966	65 801
2003	1 295	2 183	780	28 961	7 208	5 295	66 780
2002	1 306	2 199	853	28 626	6 368	8 549	70 950

1) För varje region redovisas antalet företag med odling i regionen. Detta innebär att vissa företag kan ingå i redovisningen för mer än en region.

**5a. Areal betesmark och slätteräng 2006. Hektar****5a. Areas under pasture and meadow 2006. Hectare**

Område Storleksgrupp åker	Betes- mark	Slätter- äng	Skogs- bete	Fäbod- bete	Alvarbete	Outnytt- jad betes- mark	Ospecifice- rad betes- mark	Summa betesmark och slätter- äng
<b>Län</b>								
Stockholms	13 277	62	999	-	-	150	115	14 604
Uppsala	18 347	180	1 544	-	-	100	126	20 297
Södermanlands	18 407	309	366	-	-	78	60	19 220
Östergötlands	45 559	129	1 235	-	-	64	183	47 171
Jönköpings	42 418	129	93	-	-	61	257	42 957
Kronobergs	23 018	184	138	-	-	53	229	23 622
Kalmar	54 563	898	2 171	-	19 694	191	258	77 774
Gotlands	19 825	258	4 499	-	3 806	144	403	28 935
Blekinge	12 093	42	145	-	-	33	119	12 432
Skåne	56 260	1 566	191	-	-	153	425	58 595
Hallands	16 981	107	58	-	-	60	170	17 376
Västra Götalands	64 069	340	761	-	-	322	651	66 142
Värmlands	7 142	87	85	1 379	-	35	181	8 908
Örebro	9 728	126	130	..	-	30	81	10 130
Västmanlands	9 077	459	42	-	-	85	139	9 802
Dalarnas	5 835	103	34	9 174	-	62	174	15 381
Gävleborgs	4 790	124	134	1 860	-	61	143	7 111
Västernorrlands	2 691	51	58	337	-	26	225	3 388
Jämtlands	4 656	92	328	9 129	-	24	159	14 388
Västerbottens	1 619	80	613	333	-	9	143	2 797
Norrbottnens	1 429	167	92	-	-	4	250	1 942
<b>Produktionsområde</b>								
Götalands södra slättbygder	17 531	820	18	-	-	72	318	18 760
Götalands mellanbygder	81 991	1 639	5 562	-	23 495	337	611	113 636
Götalands norra slättbygder	44 676	236	670	-	-	122	149	45 853
Svealands slättbygder	66 349	1 099	3 050	-	-	419	440	71 356
Götalands skogsbygder	183 231	934	2 938	-	..	536	1 526	189 168
Mellersta Sveriges skogs- bygder	21 174	248	229	395	-	135	460	22 641
Nedre Norrland	12 441	221	302	13 804	-	104	536	27 408
Övre Norrland	4 389	296	947	8 047	-	18	451	14 149
<b>Stödområde</b>								
Stödområde 1	3 103	244	789	7 511	-	17	255	11 917
Stödområde 2a	5 014	137	280	9 395	-	16	328	15 171
Stödområde 2b	4 734	80	113	2 177	-	61	284	7 450
Stödområde 3	6 676	105	83	2 995	-	50	247	10 157
Stödområde 4a	8 585	157	79	163	-	79	219	9 280
Stödområde 4b	2 997	18	33	-	-	15	17	3 081
Stödområde 5a	107 756	789	3 433	-	2 206	398	1 371	115 954
Stödområde 5b	108 962	1 209	4 907	..	4 010	426	665	120 186
Stödområde 5c	42 796	222	1 345	-	4 567	147	144	49 221
Stödområde 5m	12 887	323	1 256	-	12 716	39	84	27 304
Övriga riket	128 273	2 209	1 396	-	-	496	876	133 251
<b>Storleksgrupp åker, hektar</b>								
2,1- 5,0	20,117	638	631	1,041	171	147	1,943	24,688
5,1- 10,0	30,706	493	1,369	1,631	242	177	1,432	36,050
10,1- 20,0	50,041	886	2,150	3,372	1,020	395	299	58,164
20,1- 30,0	41,246	356	1,494	2,040	981	165	179	46,461
30,1- 50,0	66,955	545	2,405	4,574	3,814	230	105	78,627
50,1- 100,0	106,303	1,184	2,919	6,430	9,087	255	297	126,473
100,1- 200,0	72,722	906	2,327	2,669	6,414	294	78	85,411
Över 200,0	43,693	486	420	..	1,770	81	158	47,097
<b>Hela riket</b>								
2006	431 782	5 493	13 716	22 247	23 500	1 744	4 490	502 972
2005	438 449	5 681	14 497	21 938	23 738	2 517	5 704	512 525
2004	438 352	5 317	16 436	16 856	22 036	19 015	5 367	523 378
2003	419 951	4 618	14 344	15 050	21 509	10 378	8 565	494 414
2002	415 126	4 676	15 224	13 619	21 162	7 712	12 466	489 985



**5b. Antal företag med betesmark och slätteräng 2006.<sup>1</sup>**

5b. Number of holdings with pasture and meadow 2006.

Område Storleksgrupp åker	Betes- mark	Slätter- äng	Skogs- bete	Fäbod- bete	Alvarbete	Outnytt- jad betes- mark	Ospecifice- rad betes- mark	Totalt med betesmark och slätter- äng
<b>Län</b>								
Stockholms	1 135	26	105	-	-	37	30	1 188
Uppsala	1 508	52	150	-	-	32	21	1 561
Södermanlands	1 279	55	63	-	-	20	12	1 316
Östergötlands	2 470	77	152	-	-	29	35	2 522
Jönköpings	3 289	122	18	-	-	26	73	3 379
Kronobergs	2 114	172	25	-	-	26	53	2 183
Kalmar	2 691	243	119	-	158	34	40	2 771
Gotlands	1 110	121	341	-	120	24	13	1 189
Blekinge	1 042	30	15	-	-	15	32	1 080
Skåne	4 674	232	51	-	-	86	70	4 846
Hallands	2 228	51	23	-	-	38	36	2 288
Västra Götalands	7 437	242	140	-	-	131	235	7 811
Värmlands	1 198	63	21	7	-	22	79	1 320
Örebro	1 093	43	29	..	-	14	22	1 145
Västmanlands	892	49	10	-	-	26	18	945
Dalarnas	984	80	11	74	-	28	49	1 094
Gävleborgs	998	61	32	26	-	24	54	1 096
Västernorrlands	723	46	12	6	-	13	90	846
Jämtlands	786	70	29	89	-	14	58	911
Västerbottens	440	45	46	3	-	6	58	531
Norrbottnens	314	53	13	-	-	3	67	423
<b>Produktionsområde</b>								
Götalands södra slättbygder	2 084	107	18	-	-	45	21	2 169
Götalands mellanbygder	4 717	414	5 562	-	276	86	56	4 916
Götalands norra slättbygder	4 004	103	670	-	-	63	49	4 123
Svealands slättbygder	5 625	206	3 050	-	-	122	87	5 847
Götalands skogsbygder	15 927	649	2 938	-	..	209	437	16 516
Mellersta Sveriges skogs- bygder	3 015	144	229	14	-	61	147	3 253
Nedre Norrland	2 499	173	302	120	-	53	203	2 837
Övre Norrland	973	140	947	73	-	11	145	1 238
<b>Stödområde</b>								
Stödområde 1	578	103	40	71	-	10	75	748
Stödområde 2a	1 114	96	51	74	-	12	127	1 324
Stödområde 2b	1 110	71	25	22	-	24	106	1 272
Stödområde 3	1 275	87	26	33	-	30	95	1 425
Stödområde 4a	1 638	82	26	7	-	42	68	1 767
Stödområde 4b	340	8	3	-	-	7	9	355
Stödområde 5a	9 173	491	215	-	49	108	297	9 555
Stödområde 5b	8 794	438	417	..	98	128	178	9 126
Stödområde 5c	2 989	92	169	-	51	50	36	3 065
Stödområde 5m	1 103	75	154	-	90	19	12	1 183
Övriga riket	11 648	407	300	-	-	221	142	12 031
<b>Storleksgrupp åker, hektar</b>								
2,1- 5,0	5,235	405	125	27	14	65	689	6,141
5,1- 10,0	6,206	344	172	37	14	111	329	6,730
10,1- 20,0	6,977	343	200	36	26	152	80	7,262
20,1- 30,0	4,112	171	152	23	26	80	17	4,207
30,1- 50,0	5,130	202	224	33	40	72	10	5,211
50,1- 100,0	6,146	268	313	39	93	90	10	6,222
100,1- 200,0	3,016	140	180	11	56	57	4	3,056
Över 200,0	1,124	50	37	..	9	19	6	1,138
<b>Hela riket</b>								
2006	37 946	1 923	1 403	207	278	646	1 145	39 967
2005	39 126	1 970	1 503	217	276	834	1 241	41 262
2004	36 124	1 619	1 756	171	252	4 262	1 481	39 324
2003	35 008	1 589	1 639	160	231	3 042	5 292	41 658
2002	35 419	1 572	1 717	158	232	2 460	3 437	40 137

1) För varje region redovisas antalet företag med odling i regionen. Detta innebär att vissa företag kan ingå i redovisningen för mer än en region.

**6. Data på kommunnivå (bilaga)**

## 6. Figures for all municipalities (annex)

Data på kommunnivå återfinns som en bilaga till detta Statistiska Meddelande. Data finns i en speciell excelfil som kan öppnas via webbversionen (HTML-versionen) av detta Statistiska Meddelande.

(Återfinns på: [www.sjv.se](http://www.sjv.se) under rubriken Statistik).

Figures for all municipalities are available as an annex to this Statistical Report. Data is available in a special Excel file, which can be opened in the web version of this Statistical Report.

(You find it at: [www.sjv.se](http://www.sjv.se) under the heading Statistics)

## Fakta om statistiken

---

Sedan lång tid tillbaka genomförs i Sverige varje år statistiska undersökningar för att redovisa jordbrukets struktur i juni månad. En del av denna redovisning består i att belysa åkerarealens och betesmarkens fördelning och antalet företag med olika grödor totalt för riket samt för län och kommuner. Fram t.o.m. 1999 har denna redovisning baserats på den statistiska uppgiftsinsamlingen till det s.k. lantbruksregistret (LBR) vid SCB. Fr.o.m. år 2000 används i denna statistik uppgifter om arealerna från Jordbruksverkets administrativa register avseende arealbaserade stöd. För företag som inte söker arealbaserade stöd inhämtas uppgifter om åkerareal vissa år från enkätundersökningar.

### Detta omfattar statistiken

#### Definitioner och förklaringar

Med jordbruksmark avses i detta statistiska meddelande åkermark och betesmark. Den population, som statistiken ska belysa, utgörs av samtliga jordbruksföretag i landet som i juni 2005 brukade mer än 2,0 hektar åkermark.

De variabler som redovisas i detta statistiska meddelande är

- antal hektar åkermark uppdelad på olika grödor,
- antal hektar betesmark av olika slag,
- antal jordbruksföretag med odling av olika grödor,
- antal jordbruksföretag med betesmark av olika slag.

Redovisning sker för riket totalt och uppdelat på företagsstorlek efter åkerareal samt på uppdelat på län, produktionsområde, stödområde och kommun. Följande uppdelning görs för åkermark och betesmark:

- *Spannmål*: höstvetete, vårvete, råg, höstkorn, vårkorn, havre, rågvete, blandsäd.
- *Baljväxter, grönfoder och vall*: ärter, åkerbönor m.m., konservärter, bruna bönor, grönfoder, slätteräng och betesvall, frövall.
- *Potatis, sockerbetor och oljeväxter*: matpotatis, potatis för stärkelse, sockerbetor, höstraps, vårrops, höstrybs, vårrys, oljelin.
- *Träda m.m.*: energiskog, trädgårdsväxter, andra växtslag, träda, outnyttjad åkermark, ospecificerad åker.
- *Betesmark (ej åker)*: betesmark, slätteräng, skogsbete, fäbodbete, alvarbete, outnyttjad betesmark, ospecificerad betesmark.

### Så görs statistiken

Statistiken bygger i första hand på uppgifter i Jordbruksverkets administrativa register för arealbaserade stöd (ARARAT) avseende 2006 men även i mindre grad på uppgifter från en postenkätundersökning enligt följande:

- För de jordbruksföretag som ansökte om arealbaserade stöd år 2006 används de uppgifter i ARARAT som låg till grund för utbetalningar av stöden.

- För de jordbruksföretag som inte ansökte om arealbaserade stöd år 2006 används uppgifter i en postenkätundersökning genomförd år 2005 och som avsåg samtliga jordbruksföretag i landet.

## Statistikens tillförlitlighet

I denna statistik förekommer täckningsfel, bortfallsfel, mätfel och bearbetningsfel. Av dessa fel bedöms täckningsfel kunna ha inverkan på statistikens tillförlitlighet. Urvalsfel förekommer inte eftersom denna statistik baseras på uppgifter från samtliga jordbruksföretag i den statistiska ramen.

Täckningsfelet har tidigare bedömts ha obetydlig inverkan på statistikens tillförlitlighet. Detta beror på att de uppgifter som ligger till grund för denna statistik sedan år 2000 väsentligen har hämtats från Jordbruksverkets register över arealbaserade stöd, som innehåller uppgifter om grödarealer för jordbrukare som ansöker om sådana stöd, och att den bedömning har gjorts att jordbrukarna söker stöd för i stort sett all åkermark i landet. Denna metod har använts för att jordbrukarna inte ska behöva uppge grödarealer mer än en gång varje år.

Denna metod att redovisa arealanvändningen har inneburit att nybildade jordbruksföretag, som inte ansökt om stöd, inte har införts i den statistiska ramen. Vidare har ett antal jordbruksföretag, som under senare år inte ansökt om stöd, avförts från ramen trots att de drivits vidare. Detta innebär att arealstatistiken under senare baserats på en undertäckning av den statistiska ramen.

I samband med övergången från arealstöd till gårdsstöd år 2005 till följd av EU:s jordbruksreform ansökte betydligt fler jordbrukare om stöd än tidigare, vilket beror på att ett stort antal jordbrukare, som tidigare inte ansökt om stöd, nu gjorde det. Vidare ansöktes om stöd för åkerarealer som ingen tidigare ansökt om stöd för. Detta tillsammans innebär att arealerna för år 2005 för vissa grödor och antalet företag med växtodling för år 2005 är betydligt högre än vad som redovisats för 2004. Denna ökning innebär inte att jordbruket förändrats på motsvarande sätt utan beror till en del av att stödreglerna har ändrats.

Mätfel förekommer i den grad uppgifterna i ARARAT eller i enkätundersökningens svarsblanketter är felaktiga. Arealuppgifterna i jordbrukarnas ansökningar om arealbaserade stöd kontrolleras årligen genom administrativa kontroller och kontroller i fält. I fält kontrolleras minst 5 % av alla jordbruksföretag och kontrollresultaten visar på små skillnader mellan uppgiven och verklig areal. Rimlighetsbedömningar görs av de uppgifter som inkommer via postenkät. Den sammanlagda åkerarealen på de företag som erhöll postenkät år 2005 utgjorde mindre än 2 % av den totala åkerarealen år 2005.

Svarsbortfall kan endast förekomma i den undersökningsdel som avser enkätundersökningen. I denna del, som endast utgör en mycket liten del av statistikredovisningen, är bortfallet mindre än 7 %.

Fel från bearbetningsprocessen (skanning, granskning/rättning och skattningsmetoder) bedöms vara små.

Vissa mindre justeringar av redovisade grödarealer har gjorts. Generellt har av jordbrukaren redovisad höstkorn i Dalarna och norr därom i statistiken redovisats som vårkorn.

Jordbrukarnas redovisning av fäbodbeten bygger i vissa fall på behovet av betesareal för nötkreatur i stödsammanhang än faktisk areal. Jämförelser mellan åren av fäbodbeten bör göras med försiktighet.

## Bra att veta

Vid jämförelse med arealstatistik för år 2004 och tidigare måste hänsyn tas till de förändrade stödreglerna, som påverkat statistikunderlaget (se ovan).

## Annan statistik

I JO 10 SM 0601 redovisades definitiva uppgifter om jordbruksmarkens användning 2005, i JO 18 SM 0601 redovisades höstsådda arealer 2006 och i JO 10 SM 0602 redovisades preliminära uppgifter över jordbruksmarkens användning 2006.

Grödarealer i detta statistiska meddelande överstämmer med något mindre undantag med de grödarealer för Sverige som EU:s statistikkontor Eurostat redovisar vid publicering av skörde- och arealstatistik för EU-länderna.

### **Elektronisk publicering**

Detta statistiska meddelande finns kostnadsfritt åtkomligt på Jordbruksverkets webbplats <http://www.sjv.se> under Statistik samt på SCB:s webbplats <http://www.scb.se> under Jord- och skogsbruk, fiske.

Mer information om statistiken och dess kvalitet ges i en särskild [Beskrivning av statistiken](#).

## In English

---

### Summary

#### **The area of cereals decreases while ley and green fodder increases**

The total area of arable land in Sweden has been estimated to 2,660,400 hectares in the year 2006. This is a decrease by 2 % compared to the year 2005.

The area of cereals has been estimated to 978,400 hectares in the year 2006, which is a decrease by 4 % since the year 2005. Primarily the area of barley decreased (-17 %), while the other cereal crops increased slightly. Between 2004, the year before the new Single Farm Payment was introduced, and 2006, the area of cereals has decreased by 13 %.

The total area of pasture and green fodder increased between the years 2005 and 2006 by 4 % to 1,112,700 hectares. Between the years 2004 and 2006, the area of pasture and green fodder increased by 15 %.

The area of rape and turnip rape increased by 10 % between the years 2005 and 2006. Since the year 2000, the area of rape and turnip rape has increased by 87 %.

#### **The area of pasture and meadows decreases slightly**

The total area of pasture and meadows has been estimated to 503,000 hectares in the year 2006, which is a decrease by 2 % since the year 2005. Pasture and meadows consists of grazed alvar, forest pasture, mountain pasture and mown meadow.

#### **The number of holdings decreases**

The number of holdings with more than 2.0 hectares of arable land in the year 2006 has been estimated to 72,751, which is 2,112 fewer than in the year 2005. This is equivalent to a decrease by 3 %. Holdings with at least 100 hectares of arable land were about the same in 2006 as they were in 2005. For smaller holdings, the decrease is about 3 %.

## List of tables

Explanation of symbols	7
1a. Areas under cereals in 2006. Hectare	8
1b. Number of holdings with cultivation of cereals 2006.	9
2a. Areas under leguminous plants, ley and green fodder in 2006. Hectare	10
2b. Number of holdings with cultivation of leguminous plants, ley and green fodder 2006.	11
3a. Areas under potatoes, sugar beets and oleiferous plants 2006. Hectare	12
3b. Number of holdings with cultivation of potatoes, sugar beets and oleiferous plants 2006.	13
4a. Areas under bare fallow etc. and total area of arable land 2006. Hectare	14
4b. Number of holdings with bare fallow etc. and with arable land 2006.	15
5a. Areas under pasture and meadow 2006. Hectare	16
5b. Number of holdings with pasture and meadow 2006.	17
6. Figures for all municipalities (annex)	18

## List of terms

Alvarbete	Grazed alvar (flat areas on hard limestone bedrock with bare rock breaking through the thin soil)
Andra växtslag	Other crops
Betesmark	Pasture and meadow
Blandsäd	Mixed grain
Bruna bönor	White beans
Energiskog	Energy forest
Frövall	Seed ley
Fäbodbete	Mountain pasture
Grönfoder	Green fodder
Havre	Oats
Hela riket	Whole of Sweden
Höstkorn	Winter barley
Höstraps	Winter rape
Höstrybs	Winter turnip rape
Höstvete	Winter wheat
Konservärter	Green peas
Län	County
Matpotatis	Table potatoes
Oljelin	Linseed

Område	Region
Ospecificerad betesmark	Unspecified pasture and meadow
Ospecificerad åkermark	Unspecified arable land
Outnyttjad betesmark	Unutilised pasture and meadow
Outnyttjad åkermark	Unutilised arable land
Potatis för stärkelse	Potatoes for processing
Produktionsområde	Production area
Raps	Rape
Rybs	Turnip rape
Råg	Rye
Rågvete	Triticale
Skogsbete	Forest pasture
Slätter- och betesvall	Temporary grass
Slätteräng	Mown meadow
Socketbetor	Sugar beets
Spannmål	Cereals
Stödområde	Support area
Träda	Fallow land
Trädgårdsväxter	Horticulture plants
Vall	Ley
Vårkorn	Spring barley
Vårrips	Spring rape
Vårrybs	Spring turnip rape
Vårvete	Spring wheat
Åkerbönor	Beans
Ärter	Peas