

## **Jordbruksmarkens användning 2014**

### **Preliminär statistik**

Use of agricultural land in 2014, preliminary statistics

---

## **I korta drag**

### **Arealen jordbruksmark minskar något**

Åkermarken är år 2014 preliminärt 2 594 100 hektar. Det är en minskning med 10 500 hektar (-0,4 %) jämfört med 2013. Den totala arealen betesmark är preliminärt 434 700 hektar år 2014, vilket är en minskning med 8 200 hektar (-2 %) jämfört med 2013.

### **Arealen spannmål ökar**

Den totala spannmålsarealen är preliminärt 1 036 100 hektar år 2014. Det är en ökning med 51 600 hektar (+5 %) jämfört med år 2013. Arealen vete ökar preliminärt med 128 100 hektar (+39 %) medan arealen med korn preliminärt minskar med 57 100 hektar (-15 %) jämfört med 2013. Även arealen med havre minskar preliminärt jämfört med 2013, minskningen är 33 100 hektar (-16 %).

### **Arealen raps och rybs minskar**

Den odlade arealen av raps och rybs är preliminärt 96 600 hektar år 2014. Det är en minskning med 29 100 hektar (-23 %) jämfört med år 2013.

### **Arealen vall och grönfoderväxter minskar lite**

Arealen vall och grönfoderväxter är preliminärt 1 169 900 hektar år 2014, vilket är en minskning med 8 000 hektar (-0,7 %) jämfört med år 2013.



Ylva Olsson, 036 – 15 64 10  
statistik@jordbruksverket.se

Statistiken har producerats av Statens Jordbruksverk, som ansvarar för officiell statistik inom området.

ISSN 1654-4102 Serie JO – Jordbruk, skogsbruk och fiske. Utkom den 6 maj 2014.  
Tidigare publicering: Se avsnittet Fakta om statistiken.  
Utgivare av Statistiska meddelanden är Stefan Lundgren, SCB.

## Innehåll

<b>Statistiken med kommentarer</b>	<b>3</b>
Ökad veteareal och minskad areal för raps och rybs	3
Jordbruksmarkens fördelning per län	6
Jämförelse mellan preliminär statistik för 2013 och slutlig statistik för 2013	7
<b>Tabeller</b>	<b>9</b>
Teckenförklaring	9
1. Areal spannmål 2014, hektar. Preliminär statistik	10
2. Areal baljväxter, grönfoder och vall 2014, hektar. Preliminär statistik	11
3. Areal potatis, sockerbetor och oljeväxter 2014, hektar. Preliminär statistik	12
4. Areal träda m.m. samt total åkermark 2014, hektar. Preliminär statistik	13
5. Areal betesmark och slåtteräng 2014, hektar. Preliminär statistik	14
<b>Fakta om statistiken</b>	<b>15</b>
<b>Detta omfattar statistiken</b>	<b>15</b>
Definitioner och förklaringar	15
<b>Så görs statistiken</b>	<b>16</b>
<b>Statistikens tillförlitlighet</b>	<b>17</b>
<b>Bra att veta</b>	<b>17</b>
<b>Annan statistik</b>	<b>17</b>
Elektronisk publicering	18
<b>In English</b>	<b>19</b>
<b>Summary</b>	<b>19</b>
The total area of agricultural land is decreasing	19
The area of cereals is increasing	19
The area of rape and turnip rape is decreasing	19
The area of grass and green fodder is decreasing	19
<b>List of tables</b>	<b>19</b>
<b>List of terms</b>	<b>20</b>

## Statistiken med kommentarer

---

### Ökad vetareal och minskad areal för raps och rybs

Av tablå A framgår att arealen åkermark preliminärt är 2 594 100 hektar år 2014. Det är en minskning med 10 500 hektar (-0,4 %) jämfört med 2013. Den totala arealen betesmark är preliminärt 434 700 hektar år 2014, vilket är en minskning med 8 200 hektar (-2 %) jämfört med år 2013. Det är färre som har sökt stöd 2014 vilket kan bidra till att jordbruksmarksarealen minskar totalt. Att betesmarksarealen minskar mer procentuellt sett än åkermarksarealen kan bero på att det inte går att söka nya miljöåtaganden 2014.

Den totala spannmålsarealen är preliminärt 1 036 100 hektar år 2014. Det är en ökning med 51 600 hektar (+5 %) jämfört med år 2013. Arealen höstvetete ökar preliminärt mest med 170 100 hektar (+81 %) medan arealen vårvetete minskar med 42 000 hektar (-36 %). Detta ger tillsammans att arealen för vetete ökar med 128 100 hektar (+39 %), jämfört med 2013. Den totala vetarealen år 2014 är preliminärt 454 300 hektar, vilket är den största som någonsin har uppmätts. Arealerna för korn och havre minskar båda preliminärt, för korn är minskningen 57 100 hektar (-15 %) och för havre 33 100 hektar (-16 %). Resterande spannmålsgrödor, råg, rågvete och blandsäd (benämnt ”därav resterande” i tablå A) ökar tillsammans med 13 700 hektar (+21 %) jämfört med 2013. Rågvete och råg som är höstsådda grödor ökar preliminärt medan blandsäd som sås på våren minskar.

Arealen baljväxter är preliminärt 44 500 hektar, vilket är en ökning med 4 500 hektar (+11 %) jämfört med år 2013. Arealen vall och grönfoderväxter som består av majs, grönfoder samt slätter- och betesvall, är preliminärt 1 169 900 hektar år 2014, vilket är en minskning med 8 000 hektar (-0,7 %) jämfört med år 2013.

Arealen potatis upptar preliminärt 24 000 hektar år 2014, vilket är oförändrat jämfört med år 2013. Sockerbetsarealen minskar jämfört med 2013 med 1 800 hektar (-5 %).

Arealen raps och rybs är preliminärt 96 600 hektar år 2014. Det är en minskning 29 100 hektar (-23 %) jämfört med år 2013. Arealen med höstraps har preliminärt ökat med 8 200 hektar (+11 %) till 79 800 hektar medan arealen med vårraps preliminärt minskat med 36 200 hektar (-71 %) till 14 700 hektar.

Arealen i träda är preliminärt 129 400 hektar år 2014. Det är en minskning med 28 700 hektar (-18 %) jämfört med år 2013. Sedan 2010 har arealen träda minskat med 47 400 hektar (-27 %). Under 2008 försvann kravet på att en del areal måste ligga i träda, vilket tydligt kan ses i figur A.

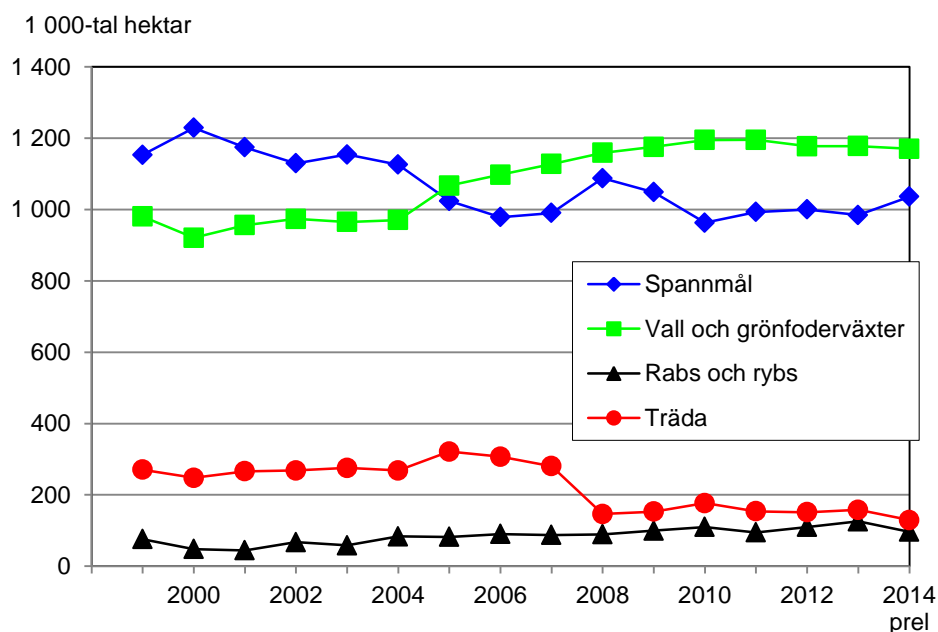
**Tablå A. Jordbruksmarkens fördelning. Hela riket, hektar (avrundade värden)**

	2010	2011	2012	2013	2014 prel.
Spannmål	962 800	992 800	1 000 200	984 500	1 036 100
därav vete	400 000	416 800	368 400	326 200	454 300
därav korn	318 800	327 800	373 800	392 600	335 400
därav havre	164 400	181 200	196 200	200 600	167 500
därav resterande	79 600	67 000	61 800	65 100	78 800
Baljväxter	46 100	41 700	40 300	40 000	44 500
Vall och grönfoderväxter	1 194 700	1 195 300	1 177 100	1 177 800	1 169 900
Potatis	27 200	27 700	24 700	23 900	24 000
Sockerbetor	37 900	39 600	39 000	36 200	34 400
Raps och rybs	110 200	94 900	110 000	125 700	96 600
Övriga växtslag <sup>1</sup>	67 200	63 000	55 500	51 200	53 100
Träda	176 800	154 200	151 500	158 100	129 400
Ospecificerad åkermark <sup>2</sup>	10 500	9 800	9 800	7 200	6 100
<b>Summa åkermark</b>	<b>2 633 500</b>	<b>2 618 900</b>	<b>2 608 300</b>	<b>2 604 500</b>	<b>2 594 100</b>
<b>Summa betesmark och slätteräng</b>	<b>451 900</b>	<b>446 900</b>	<b>440 600</b>	<b>442 900</b>	<b>434 700</b>
<b>Summa jordbruksmark</b>	<b>3 085 400</b>	<b>3 065 800</b>	<b>3 048 800</b>	<b>3 047 400</b>	<b>3 028 800</b>

1) Frövall, oljelin, energiskog, trädgårdsväxter samt alla övriga mindre åkergrödor som inte ingår i ovanstående redovisning. I arealen för trädgårdsväxter ingår fr.o.m. år 2005 kryddväxter och utsäde för grönsaker.

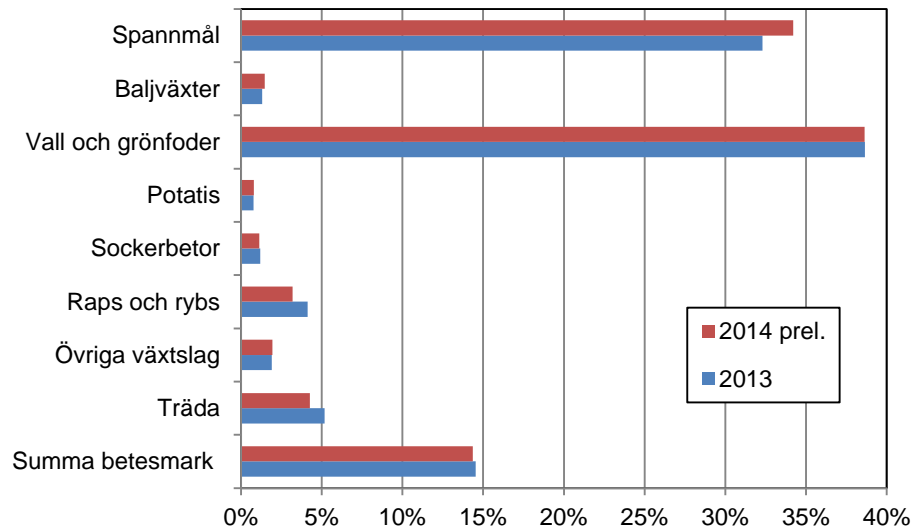
2) Arealer som ej kunnat fördelas per gröda.

I figur A visas förändringen för vissa grödgrupper från 1999 till preliminära uppgifter för 2014. Sedan 1999 har spannmålsarealen minskat med 10 %, arealen träda minskat med 52 % medan arealerna för vall och grönfoderväxter samt raps och rybs ökat med 19 % respektive 27 %.

**Figur A. Areal i tusen hektar för utvalda grödgrupper åren 1999–2014 (preliminärt)**

Av figur B framgår att spannmålsodlingen år 2014 preliminärt upptar 34 % av den totala arealen jordbruksmark, vall och grönfoderväxter 39 %, betesmark 14 % och träda 4 %. Endast en mindre del av arealen utnyttjas för odling av baljväxter, potatis, sockerbetor, raps och rybs respektive övriga växtslag. Det är små skillnader mellan slutlig statistik 2013 och preliminär statistik 2014.

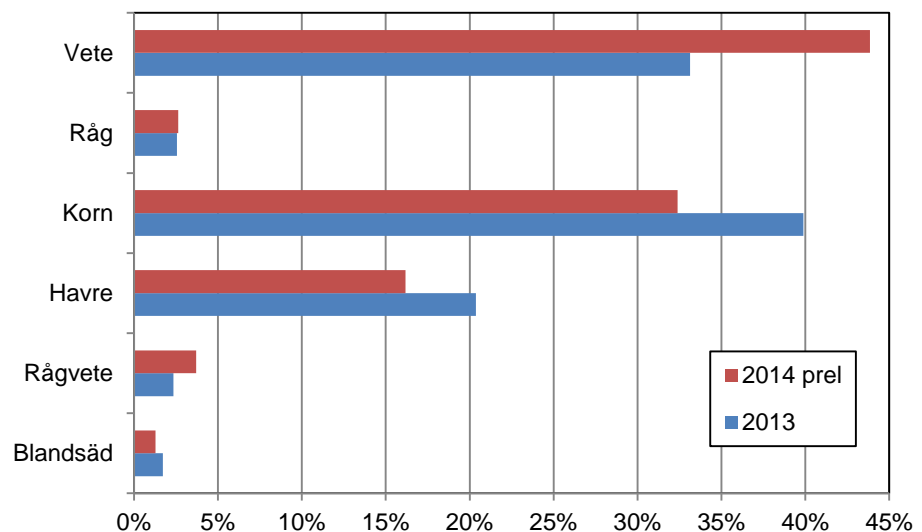
**Figur B. Jordbruksmarkens användning slutlig statistik 2013 och preliminär statistik 2014**



Av figur C framgår att inom spannmålsodlingen är odlingen av vete störst med 44 % av arealen, därefter kommer korn med 32 % och havre med 16 % av arealen. Rågvete svarar för 4 % av arealen, råg för 3 % och blandsäd svarar för 1 % var av arealen.

Sedan 2013 har andelen vete ökat från 33 % till 44 % av spannmålsarealen, medan andelen korn och havre har minskat från 40 % till 32 % respektive från 20 % till 16 % av spannmålsarealen.

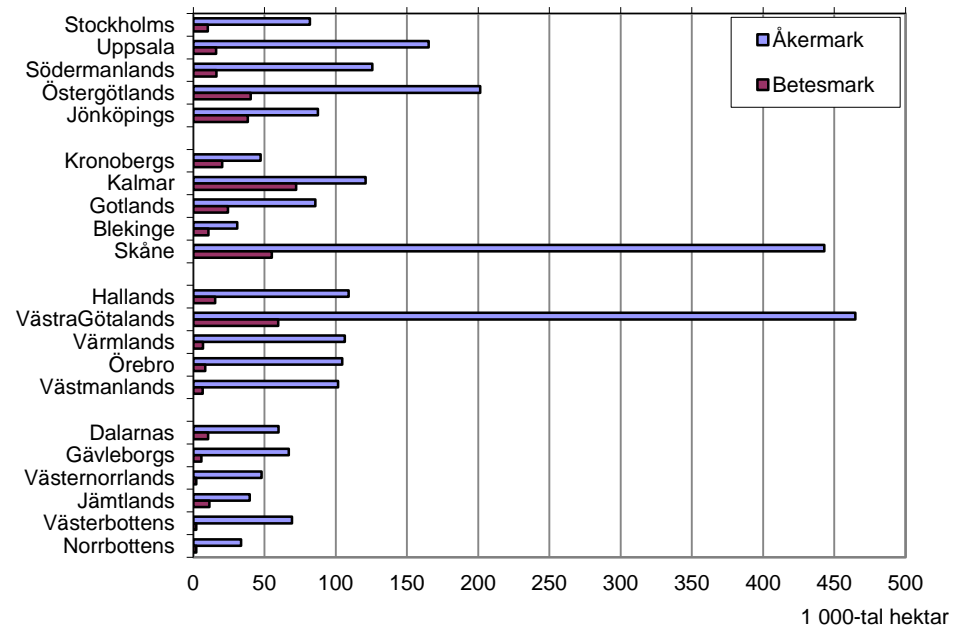
**Figur C. Spannmålsarealens fördelning slutlig statistik 2013 och preliminär statistik 2014**



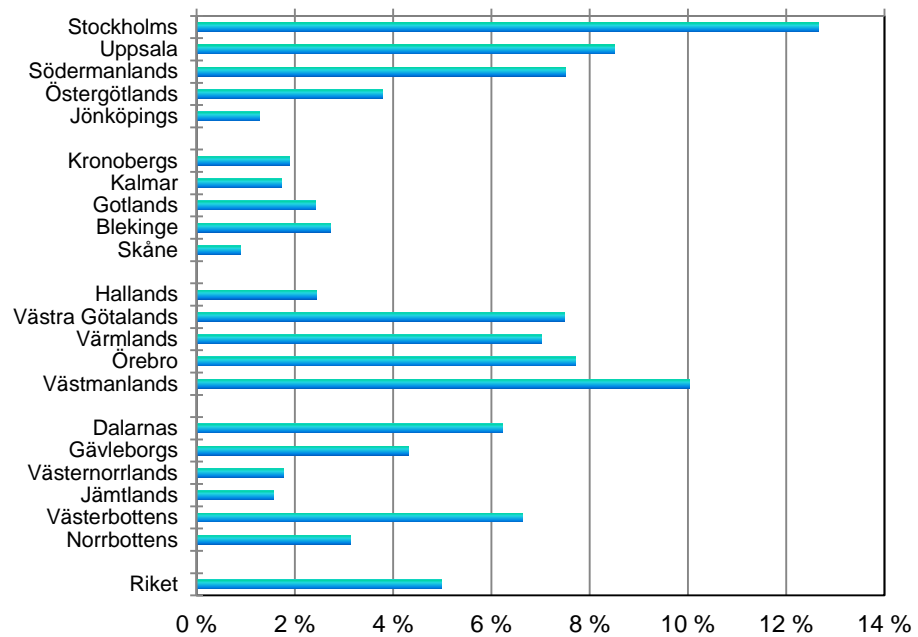
### Jordbruksmarkens fördelning per län

Av figur D framgår att en stor del av landets åkermark finns i Västra Götalands län och i Skåne län år 2014. Sammanlagt finns preliminärt 907 814 hektar åkermark i dessa län, vilket motsvarar 35 % av den totala åkermarken i Sverige. Vidare finns störst areal betesmark och slätteräng i Kalmar län med 72 192 hektar, följt av Västra Götalands län, 59 649 hektar samt Skåne län, med 55 141 hektar.

**Figur D. Jordbruksmarkens fördelning per län i tusen hektar år 2014 (preliminärt)**



Figur E visar den procentuella andelen av åkermarken per län som ligger i träda år 2014 (preliminär statistik). I Sverige är det 5 % av åkermarken som ligger i träda. Stockholms län har störst andel åkermark i träda, 13 %, medan Skåne län har minst andel åkermark i träda, 0,9 %. Övriga län som också har mindre än 2 % av åkermarken i träda är Jönköpings, Kronobergs, Kalmar, Västernorrlands och Jämtlands län.

**Figur E. Procentuell andel av åkermarken i träda per län 2014 (preliminärt)**

### Jämförelse mellan preliminär statistik för 2013 och slutlig statistik för 2013

2011 var första året då preliminär statistik över arealanvändningen baserades på ett preliminärt LBR. Preliminär statistik för 2010 och tidigare år har enbart baserats på de arealer som brukarna angett i sin SAM-ansökan. I detta Statistiska meddelande (SM) har samma metod använts som för 2011, alltså ett preliminärt LBR. Preliminärt LBR för 2014 baseras på LBR för 2013 tillsammans med arealer i SAM-ansökan för 2014.

I tablå B finns information om skillnader mellan den preliminära statistiken och den slutliga statistiken för 2013 samt preliminär statistik för 2014. De största skillnaderna mellan preliminär statistik och slutlig statistik, år 2013, var för vall och grönfoder som justerades upp med knappt 9 400 hektar (+0,8 %), träda som justerades upp med drygt 7 300 hektar (+5 %), höstraps som justerades ned med knappt 6 000 hektar (-8 %) och höstvetete som justerades ned med knappt 4 800 hektar (-2 %).

**Tablå B. Jämförelse av arealer, preliminär statistik 2013, slutlig statistik 2013 och preliminär statistik 2014, hektar**

	Preliminär statistik 2013	Slutlig statistik 2013	Preliminär statistik 2014
<b>Spannmål</b>	<b>988 284</b>	<b>984 490</b>	<b>1 036 071</b>
därav höstvede	214 624	209 860	379 949
därav vårvete	116 329	116 353	74 326
därav råg	25 623	25 127	27 227
därav höstkorn	13 854	13 701	13 381
därav vårkorn	375 974	378 867	322 061
därav havre	201 964	200 581	167 518
därav rågvete	24 159	23 059	38 339
därav blandsäd	15 757	16 943	13 270
<b>Baljväxter</b>	<b>40 275</b>	<b>39 973</b>	<b>44 494</b>
<b>Vall och grönfoderv.</b>	<b>1 168 495</b>	<b>1 177 849</b>	<b>1 169 859</b>
<b>Potatis</b>	<b>23 989</b>	<b>23 876</b>	<b>23 958</b>
<b>Sockerbeter</b>	<b>36 250</b>	<b>36 234</b>	<b>34 401</b>
<b>Raps och rybs</b>	<b>129 854</b>	<b>125 656</b>	<b>96 570</b>
därav höstraps	77 617	71 638	79 840
därav vårraps	49 284	50 949	14 733
därav höstrybs	416	319	762
därav vårrybs	2 537	2 751	1 234
<b>Övriga växtslag</b>	<b>52 797</b>	<b>51 173</b>	<b>53 119</b>
<b>Träda</b>	<b>150 792</b>	<b>158 113</b>	<b>129 437</b>
<b>Ospecificerad åkermark</b>	<b>9 834</b>	<b>7 166</b>	<b>6 145</b>
<b>Summa åkermark</b>	<b>2 600 569</b>	<b>2 604 531</b>	<b>2 594 054</b>
<b>Summa betesmark och slätteräng</b>	<b>440 069</b>	<b>442 896</b>	<b>434 734</b>
<b>Summa jordbruksmark</b>	<b>3 040 637</b>	<b>3 047 426</b>	<b>3 028 788</b>



## Tabeller

---

### Teckenförklaring

Explanation of symbols

–	Noll	Zero
0	Mindre än 0,5	Less than 0.5
0,0	Mindre än 0,05	Less than 0.05
..	Uppgift inte tillgänglig eller för osäker för att anges	Data not available
.	Uppgift kan inte förekomma	Not applicable
*	Preliminär uppgift	Provisional figure

**1. Areal spannmål 2014, hektar. Preliminär statistik****1. Areas under cereals in 2014, hectares. Preliminary statistics**

Område Storleksgrupp	Höstvete	Vårvete	Råg	Höstkorn	Vårkorn	Havre	Rågvete	Blandsäd	Summa spannmål
<b>Län</b>									
Stockholms	15 020	1 714	317	126	9 569	4 099	837	223	31 905
Uppsala	34 982	10 806	1 208	70	33 556	7 515	1 368	1 332	90 837
Södermanlands	27 270	5 037	684	33	13 843	9 089	2 899	691	59 546
Östergötlands	55 216	3 674	3 113	1 062	16 091	8 716	5 769	1 556	95 197
Jönköpings	1 884	773	77	11	6 211	5 290	771	1 175	16 192
Kronobergs	500	842	43	24	2 890	2 830	563	185	7 877
Kalmar	11 977	1 838	523	2 607	9 569	2 956	3 924	608	34 001
Gotlands	9 872	3 874	736	3 072	12 527	1 409	2 931	185	34 607
Blekinge	3 463	1 022	202	248	3 428	705	595	77	9 740
Skåne	99 688	6 573	13 471	4 740	72 468	7 997	6 155	523	211 615
Hallands	10 997	3 706	434	270	18 719	7 322	3 275	462	45 185
Västra Götalands	69 785	11 587	5 175	922	44 307	62 238	6 462	5 115	205 591
Värmlands	3 852	3 065	287	81	9 726	9 812	601	226	27 650
Örebro	12 917	7 492	407	106	15 957	13 581	1 333	221	52 014
Västmanlands	18 612	7 511	271	9	16 498	14 252	688	107	57 949
Dalarnas	2 795	2 169	205	-	8 053	4 110	54	84	17 470
Gävleborgs	991	1 681	58	-	9 942	3 556	100	111	16 439
Västernorrlands	71	396	2	-	3 514	591	8	118	4 700
Jämtlands	52	17	8	-	2 263	71	-	73	2 484
Västerbottens	-	373	4	-	8 793	739	4	140	10 053
Norrbottens	4	178	0	-	4 137	640	1	58	5 018
<b>Produktionsområde</b>									
Götalands södra slättbygder	86 895	7 396	6 550	2 962	62 528	9 593	4 869	364	181 157
Götalands mellanbygder	41 165	7 925	8 006	7 492	41 027	4 823	9 068	523	120 029
Götalands norra slättbygder	114 152	11 588	7 689	1 780	47 165	53 186	8 825	3 536	247 922
Svealands slättbygder	110 777	34 184	3 075	404	93 879	51 981	7 025	2 505	303 831
Götalands skogsbygder	17 314	6 406	1 262	707	32 770	28 816	6 295	4 755	98 323
Mellersta Sveriges skogsbygder	9 187	4 406	588	34	16 360	14 281	2 208	1 105	48 168
Nedre Norrland	455	1 871	52	3	15 346	3 446	44	248	21 467
Övre Norrland	4	551	4	-	12 986	1 391	5	234	15 175
<b>Storleksgrupp åker, hektar</b>									
- 2,0	6	-	-	-	3	2	-	2	12
2,1- 5,0	150	57	43	11	409	402	38	55	1 165
5,1- 10,0	1 114	322	130	68	2 190	2 341	184	213	6 561
10,1- 20,0	5 374	1 158	585	217	8 861	8 369	788	625	25 977
20,1- 30,0	8 085	1 974	931	248	11 798	9 280	1 140	710	34 167
30,1- 50,0	20 268	4 833	1 747	812	27 524	19 397	2 670	1 480	78 730
50,1- 100,0	59 089	13 610	4 306	2 260	66 502	40 100	7 214	3 498	196 578
100,1-	285 865	52 372	19 485	9 766	204 772	87 626	26 306	6 688	692 881
<b>Storleksgrupp jordbruksmark, hektar</b>									
- 2,0	0	0	0	0	0	0	0	0	0
2,1- 5,0	111	45	41	4	263	260	22	27	773
5,1- 10,0	1 035	263	127	44	1 888	1 890	153	141	5 540
10,1- 20,0	4 856	1 086	518	185	7 668	7 195	685	494	22 686
20,1- 30,0	7 426	1 856	796	240	10 491	8 451	912	528	30 700
30,1- 50,0	18 801	4 279	1 726	703	24 860	17 759	2 229	1 234	71 591
50,1- 100,0	55 278	12 985	3 898	1 815	62 567	38 766	6 369	2 902	184 580
100,1-	292 441	53 813	20 121	10 390	214 323	93 198	27 969	7 945	720 201
<b>Hela riket<sup>1</sup></b>									
2014 prel.	379 949	74 326	27 227	13 381	322 061	167 518	38 339	13 270	1 036 071
2013	209 860	116 353	25 127	13 701	378 867	200 581	23 059	16 943	984 490
2012	283 567	84 804	22 027	9 131	364 687	196 240	23 884	15 900	1 000 239
2011	349 793	66 986	24 094	14 370	313 459	181 170	24 215	18 676	992 763
2010	331 805	68 184	24 228	17 928	300 847	164 386	36 231	19 150	962 758
2010 enl. tidigare LBR-def.	331 803	68 182	24 227	17 926	300 841	164 378	36 230	19 150	962 737
2009	326 838	48 297	36 633	18 278	351 878	196 038	53 571	17 050	1 048 582

1) Se avsnittet Fakta om statistiken.

**2. Areal baljväxter, grönfoder och vall 2014, hektar. Preliminär statistik****2. Areas under leguminous plants, ley and green fodder in 2014, hectares. Preliminary statistics**

Område Storleksgrupp	Årter, åkerbönor m.m.	Konserv- ärter	Bruna bönor	Majs	Grönfoder	Slätter- och betesvall	Frövall
<b>Län</b>							
Stockholms	1 060	-	-	51	547	34 228	212
Uppsala	3 372	-	-	112	1 655	47 210	563
Södermanlands	1 994	-	-	113	941	45 896	1 116
Östergötlands	6 508	7	-	781	2 006	69 460	1 831
Jönköpings	88	-	-	116	4 086	65 130	25
Kronobergs	16	-	-	60	1 957	35 825	6
Kalmar	1 012	-	486	3 117	4 602	68 678	177
Gotlands	1 370	14	-	2 350	864	37 386	54
Blekinge	98	4	-	533	468	14 805	18
Skåne	2 372	6 965	-	6 223	3 723	102 413	4 206
Hallands	987	1 853	-	2 015	1 854	47 507	369
Västra Götalands	9 904	1 008	-	941	9 529	182 419	3 724
Värmlands	854	-	-	83	3 052	64 510	315
Örebro	1 625	-	-	49	1 675	35 320	787
Västmanlands	2 361	5	-	66	706	25 219	895
Dalarnas	341	-	-	0	1 237	35 001	55
Gävleborgs	172	-	-	2	1 875	44 602	79
Västernorrlands	-	-	-	-	1 164	40 294	55
Jämtlands	6	-	-	-	1 473	34 515	9
Västerbottens	-	-	-	-	2 010	51 181	54
Norrbottens	14	-	-	-	584	25 638	0
<b>Produktionsområde</b>							
Götalands södra slättbygder	2 047	6 494	-	3 821	1 628	49 610	3 314
Götalands mellanbygder	3 210	1 894	486	8 670	5 235	119 810	1 196
Götalands norra slättbygder	14 343	1 015	-	1 088	5 498	113 350	5 086
Svealands slättbygder	10 733	5	-	474	6 253	196 362	3 535
Götalands skogsbygder	1 942	447	-	2 454	16 116	316 598	715
Mellersta Sveriges skogsbygder	1 819	-	-	103	4 116	111 362	570
Nedre Norrland	44	-	-	2	4 286	117 115	77
Övre Norrland	14	-	-	-	2 876	83 033	56
<b>Storleksgrupp åker, hektar</b>							
- 2,0	-	-	-	-	3	853	-
2,1- 5,0	7	10	-	2	198	27 508	60
5,1- 10,0	107	30	-	80	702	76 251	132
10,1- 20,0	329	165	-	321	1 886	122 307	202
20,1- 30,0	474	169	14	289	2 029	87 570	172
30,1- 50,0	1 446	792	15	819	4 153	139 129	354
50,1- 100,0	4 308	1 687	28	2 752	10 333	238 848	1 289
100,1-	27 481	7 001	429	12 350	26 704	414 772	12 340
<b>Storleksgrupp jordbruksmark, hektar</b>							
- 2,0	-	-	-	-	1	4	-
2,1- 5,0	7	10	-	1	77	15 837	23
5,1- 10,0	90	30	-	79	436	65 580	138
10,1- 20,0	291	143	-	258	1 396	109 211	211
20,1- 30,0	464	166	11	158	1 473	79 706	187
30,1- 50,0	1 339	735	15	762	3 166	126 779	314
50,1- 100,0	3 918	1 658	16	2 025	8 714	227 140	1 092
100,1-	28 044	7 113	443	13 330	30 745	482 982	12 583
<b>Hela riket<sup>1</sup></b>							
2014 prel.	34 152	9 855	486	16 613	46 008	1 107 238	14 548
2013	30 065	9 407	501	15 893	37 450	1 124 505	13 978
2012	31 360	8 486	479	16 482	38 894	1 121 769	14 074
2011	32 506	8 472	712	15 829	39 733	1 139 695	14 743
2010	36 084	9 368	658	16 325	40 744	1 137 642	14 818
2010 enl. tidigare LBR-def.	36 084	9 368	658	16 325	40 740	1 136 770	14 818
2009	24 705	8 791	521	16 210	38 232	1 120 808	13 969

1) Se avsnittet Fakta om statistiken.

**3. Areal potatis, sockerbetor och oljevaxter 2014, hektar. Preliminar statistik****3. Areas under potatoes, sugar beets and oilseeds plants 2014, hectares. Preliminary statistics**

Omrade Storleksgrupp	Mat- potatis	Potatis for starkelse	Socker- betor	Hostraps	Varraps	Hostrybs	Varrybs	Summa raps och rybs	Oljelin
<b>Lan</b>									
Stockholms	106	-	17	1 257	866	70	25	2 219	331
Uppsala	197	-	6	1 966	2 148	118	103	4 334	320
Sodermanlands	50	0	13	1 988	1 240	106	67	3 401	1 014
ostergotlands	1 808	-	6	8 569	1 942	44	77	10 632	3 541
Jonkopings	106	-	-	228	39	10	-	277	-
Kronobergs	47	5	-	111	83	7	10	212	-
Kalmar	472	635	69	3 860	165	-	7	4 033	90
Gotlands	852	8	37	4 228	776	10	16	5 030	-
Blekinge	82	1 789	585	934	78	-	-	1 011	-
Skane	6 875	3 630	32 854	45 772	531	59	52	46 414	170
Hallands	1 919	21	811	1 988	911	6	-	2 905	32
Vastra Gotalands	2 221	55	3	7 017	3 204	29	74	10 324	598
Varmlands	351	-	-	17	604	15	203	839	-
rebro	503	-	-	1 135	1 041	63	43	2 282	224
Vastmanlands	36	-	-	588	973	195	38	1 794	261
Dalarnas	822	-	-	118	99	-	213	430	3
Gavleborgs	210	-	-	63	19	23	101	205	-
Vasternorrlands	153	-	-	-	8	-	-	8	-
Jamtlands	128	-	-	-	1	-	-	1	-
Vasterbottens	346	-	-	2	3	-	58	63	-
Norrbottns	533	-	-	-	3	7	147	157	-
<b>Produktionsomrade</b>									
Gotalands sodra slattbygder	5 059	631	27 339	34 815	1 013	27	45	35 899	180
Gotalands mellanbygder	4 768	4 980	6 648	19 885	1 113	38	23	21 059	113
Gotalands norra slattbygder	3 703	55	6	14 646	4 292	44	105	19 086	3 736
Svealands slattbygder	1 055	0	36	6 898	6 550	567	310	14 325	2 117
Gotalands skogsbygder	779	475	369	2 942	1 081	56	55	4 135	133
Mellersta Sveriges skogsbyg- der	669	-	3	651	647	23	374	1 695	304
Nedre Norrland	890	-	-	3	32	-	117	151	-
vre Norrland	892	-	-	2	6	7	205	219	-
<b>Storleksgrupp aker, hektar</b>									
- 2,0	2	-	2	0	-	-	-	0	-
2,1- 5,0	65	-	7	43	4	-	-	47	3
5,1- 10,0	173	11	47	205	41	3	2	251	-
10,1- 20,0	640	75	312	1 015	224	20	13	1 272	31
20,1- 30,0	629	132	618	1 356	240	14	47	1 656	34
30,1- 50,0	1 505	344	1 785	3 784	579	17	100	4 480	90
50,1- 100,0	3 232	1 337	5 443	10 980	2 235	214	101	13 530	861
100,1-	11 571	4 243	26 187	62 457	11 410	495	972	75 334	5 564
<b>Storleksgrupp jordbruks- mark, hektar</b>									
- 2,0	1	-	-	-	-	-	-	-	-
2,1- 5,0	52	-	7	39	3	-	-	43	-
5,1- 10,0	159	11	47	180	36	3	2	222	3
10,1- 20,0	593	66	267	936	217	19	13	1 184	31
20,1- 30,0	614	109	580	1 187	231	15	47	1 480	34
30,1- 50,0	1 524	314	1 788	3 566	554	17	97	4 233	49
50,1- 100,0	3 022	1 203	5 055	10 277	2 151	212	72	12 712	809
100,1-	11 851	4 438	26 656	63 654	11 541	497	1 004	76 696	5 656
<b>Hela riket<sup>1</sup></b>									
2014 prel.	17 816	6 142	34 401	79 840	14 733	762	1 234	96 570	6 583
2013	17 810	6 066	36 234	71 638	50 949	319	2 751	125 656	4 839
2012	18 706	6 018	39 025	61 778	45 323	808	2 059	109 968	8 797
2011	20 046	7 616	39 638	56 600	36 112	395	1 781	94 887	14 743
2010	19 842	7 361	37 950	71 836	35 695	496	2 207	110 234	19 144
2010 enl. tidigare LBR-def.	19 841	7 361	37 948	71 836	35 695	496	2 207	110 234	19 144
2009	19 706	7 252	39 782	67 841	29 245	282	2 150	99 516	9 954

1) Se avsnittet Fakta om statistiken.

**4. Areal träda m.m. samt total åkermark 2014, hektar. Preliminär statistik**

4. Areas under bare fallow etc. and total area of arable land in 2014, hectares. Preliminary statistics

Område Storleksgrupp	Energiskog	Trädgårds- växter	Andra växtslag	Träda	Ospecificerad åkermark	Summa åkermark
<b>Län</b>						
Stockholms	432	263	119	10 370	99	81 960
Uppsala	1 805	150	598	14 072	144	165 374
Södermanlands	1 530	446	161	9 438	85	125 744
Östergötlands	1 076	622	236	7 642	162	201 516
Jönköpings	67	158	31	1 120	145	87 541
Kronobergs	109	50	19	897	169	47 248
Kalmar	194	1 058	48	2 094	162	120 926
Gotlands	85	918	81	2 082	59	85 797
Blekinge	38	739	8	845	89	30 851
Skåne	2 293	8 252	638	3 950	498	443 090
Hallands	108	665	42	2 676	224	109 171
Västra Götalands	942	868	780	34 791	1 024	464 724
Värmlands	309	116	315	7 472	614	106 481
Örebro	1 673	112	75	8 061	192	104 591
Västmanlands	995	61	1 004	10 186	54	101 591
Dalarnas	197	172	141	3 724	277	59 870
Gävleborgs	51	55	188	2 898	341	67 119
Västernorrlands	51	59	52	846	564	47 944
Jämtlands	11	91	21	625	361	39 725
Västerbottens	280	59	20	4 595	557	69 218
Norrbottnens	46	186	20	1 051	325	33 572
<b>Produktionsområde</b>						
Götalands södra slättbygder	966	5 109	470	2 973	240	326 938
Götalands mellanbygder	1 206	5 847	267	5 051	310	310 780
Götalands norra slättbygder	1 453	1 116	874	23 543	419	442 293
Svealands slättbygder	6 371	1 048	2 034	52 403	576	601 156
Götalands skogsbygder	1 118	1 164	262	21 179	1 414	467 623
Mellersta Sveriges skogsbygder	773	361	495	15 643	963	187 045
Nedre Norrland	80	205	153	2 961	1 230	148 660
Övre Norrland	326	249	41	5 686	993	109 559
<b>Storleksgrupp åker, hektar</b>						
- 2,0	4	255	3	27	168	1 329
2,1- 5,0	86	397	98	2 546	4 854	37 053
5,1- 10,0	486	679	209	10 057	1 124	96 901
10,1- 20,0	1 114	1 065	362	18 042	-	174 098
20,1- 30,0	874	676	229	13 897	-	143 628
30,1- 50,0	1 541	1 231	451	19 323	-	256 189
50,1- 100,0	2 044	2 827	1 135	24 069	-	510 301
100,1-	6 144	7 969	2 109	41 476	-	1 374 554
<b>Storleksgrupp jordbruksmark, hektar</b>						
- 2,0	-	235	2	1	74	318
2,1- 5,0	63	367	74	2 176	4 231	23 741
5,1- 10,0	443	658	206	9 778	1 840	85 260
10,1- 20,0	1 035	959	369	17 318	-	156 019
20,1- 30,0	785	692	216	13 457	-	130 834
30,1- 50,0	1 523	1 263	427	19 109	-	234 931
50,1- 100,0	1 829	2 676	1 109	23 654	-	481 212
100,1-	6 613	8 249	2 194	43 944	-	1 481 739
<b>Hela riket<sup>1</sup></b>						
2014 prel.	12 291	15 100	4 597	129 437	6 145	2 594 054
2013	12 647	14 599	5 111	158 113	7 166	2 604 531
2012	12 627	15 310	4 689	151 518	9 834	2 608 274
2011	12 922	15 597	4 969	154 181	9 833	2 618 885
2010	13 126	14 687	5 381	176 801	10 535	2 633 457
2010 enl. tidigare LBR-def.	13 126	14 685	5 381	176 771	10 460	2 632 450
2009	13 731	15 554	5 370	153 312	7 355	2 643 350

1) Se avsnittet Fakta om statistiken.

**5. Areal betesmark och slätteräng 2014, hektar. Preliminär statistik****5. Areas under pasture and meadow in 2014, hectares. Preliminary statistics**

Område Storleksgrupp	Betesmark	Slätteräng	Skogsbete	Fäoddbete	Alvarbete	Mosaikbetesmarker	Ospecifierad betesmark	Summa betesmark och slätteräng
<b>Län</b>								
Stockholms	9 221	104	719	-	-	31	153	10 228
Uppsala	13 960	325	1 513	-	-	155	102	16 055
Södermanlands	15 231	390	391	-	-	110	81	16 204
Östergötlands	38 590	205	1 284	-	-	126	165	40 370
Jönköpings	37 724	127	171	-	-	0	207	38 229
Kronobergs	19 806	205	124	-	-	27	179	20 341
Kalmar	46 785	847	2 188	-	22 076	114	182	72 192
Gotlands	15 144	227	4 316	-	4 564	170	68	24 490
Blekinge	10 098	78	175	-	-	293	59	10 703
Skåne	52 861	1 810	56	-	-	34	379	55 141
Hallands	15 000	136	22	-	-	162	127	15 447
Västra Götalands	54 683	661	616	-	-	3 139	549	59 649
Värmlands	6 307	167	23	103	-	1	163	6 763
Örebro	7 950	190	168	-	-	4	132	8 444
Västmanlands	6 130	469	2	-	-	29	62	6 692
Dalarnas	4 417	142	166	5 519	-	-	116	10 359
Gävleborgs	3 638	133	27	1 801	-	-	88	5 688
Västernorrlands	1 735	55	15	212	-	-	128	2 145
Jämtlands	3 427	85	411	7 224	-	-	204	11 351
Västerbottens	1 416	142	270	233	-	-	159	2 219
Norrbottens	695	1 175	67	-	-	-	88	2 025
<b>Produktionsområde</b>								
Götalands södra slättbygder	16 161	793	0	-	-	34	131	17 120
Götalands mellanbygder	68 429	1 726	5 583	-	26 640	489	265	103 132
Götalands norra slättbygder	38 010	494	639	-	-	39	200	39 381
Svealands slättbygder	50 788	1 422	2 715	-	-	325	454	55 703
Götalands skogsbygder	161 829	1 190	2 663	-	-	3 497	1 223	170 403
Mellersta Sveriges skogsbygder	17 463	449	184	284	-	12	402	18 793
Nedre Norrland	8 921	235	109	7 603	-	-	312	17 181
Övre Norrland	3 219	1 365	830	7 204	-	-	403	13 020
<b>Storleksgrupp åker, hektar</b>								
- 2,0	20 491	2 207	2 017	1 177	4 126	817	1 300	32 136
2,1- 5,0	15 803	466	426	488	402	74	1 627	19 287
5,1- 10,0	23 467	598	1 246	498	314	752	315	27 190
10,1- 20,0	35 599	726	1 294	1 636	1 268	683	101	41 306
20,1- 30,0	27 722	391	1 196	1 754	1 528	255	27	32 872
30,1- 50,0	44 113	588	1 782	2 539	2 147	366	17	51 551
50,1- 100,0	77 738	1 034	2 096	4 638	6 052	457	3	92 019
100,1-	119 888	1 664	2 666	2 362	10 803	992	-	138 373
<b>Storleksgrupp jordbruksmark, hektar</b>								
- 2,0	17	1	-	-	-	-	68	86
2,1- 5,0	1 684	62	2	1	-	1	1 055	2 804
5,1- 10,0	19 498	1 006	123	26	7	29	1 567	22 257
10,1- 20,0	31 138	942	555	237	52	119	314	33 357
20,1- 30,0	24 490	597	656	330	172	155	139	26 539
30,1- 50,0	38 840	737	1 363	744	367	206	69	42 325
50,1- 100,0	72 539	1 264	2 722	1 545	1 431	772	71	80 343
100,1-	176 614	3 065	7 302	12 209	24 612	3 114	107	227 023
<b>Hela riket<sup>1</sup></b>								
2014 prel.	364 820	7 674	12 723	15 091	26 640	4 396	3 390	434 734
2013	369 910	8 016	13 872	16 002	26 627	4 839	3 630	442 896
2012	371 403	7 841	13 509	14 776	26 586	4 537	1 923	440 574
2011	376 986	7 813	13 114	16 541	26 235	4 300	1 911	446 901
2010	384 701	7 982	11 732	18 708	23 078	3 833	1 874	451 908
2010 enl. tidigare LBR-def.	362 932	5 712	10 530	17 615	21 692	2 975	1 252	422 708
2009	375 654	5 676	11 297	18 167	23 788	-	1 719	436 301

1) Se avsnittet Fakta om statistiken.

## Fakta om statistiken

---

Sedan lång tid tillbaka genomförs årliga statistiska undersökningar i Sverige för att redovisa jordbrukets struktur i juni månad. Undersökningarnas omfattning varierar. Vissa år berörs samtliga jordbruksföretag av undersökningarna medan enbart ett urval av jordbruksföretag berörs andra år. Uppgifterna som samlas in ställs årligen samman i Lantbruksregistret, LBR.

Fram t.o.m. år 1999 hämtades uppgifter från jordbruksföretagen in via pappersenkäter från SCB. Fr.o.m. år 2000 är Jordbruksverket ansvarig myndighet. I och med det har även administrativa register börjat användas för att hämta in vissa uppgifter. Jordbrukarna behöver på så sätt inte lämna samma uppgifter mer än en gång.

Fr.o.m. år 2010 har definitionen för vilka företag som ingår i LBR ändrats. Detta för att ta hänsyn till EU:s avgränsningar, som inte fullt ut stämmer överens med de svenska. Fr.o.m. 2010 är därför LBR:s avgränsningar en sammanslagning av de gamla svenska avgränsningarna i LBR och EU:s avgränsningar. Detta gör att uppgifterna för år 2010 och senare inte är fullt jämförbara med 2009 och tidigare. På grund av detta har det i alla tabeller lagts in värden för riket år 2010 som överensstämmer med den gamla, svenska definitionen av LBR.

Den största skillnaden mellan den gamla svenska definitionen av LBR och EU:s avgränsningar gäller arealer. Medan man i de gamla, svenska avgränsningarna hade en gräns på mer 2,0 hektar åkermark har man i EU:s avgränsningar en gräns på minst 5,0 hektar jordbruksmark. Från och med 2010 används därför en avgränsning på mer än 2,0 hektar åkermark eller minst 5,0 hektar jordbruksmark i LBR.

### Detta omfattar statistiken

Uppgifterna i detta Statistiska meddelande är hämtade från det preliminära Lantbruksregistret (LBR) 2014. Lantbruksregistret uppdateras årligen genom statistiska undersökningar och uppgifter från administrativa register vid Jordbruksverket. För närvarande görs en mer omfattande uppdatering av LBR vart tredje år, då samtliga jordbruksföretag undersöks genom en postenkät. Dessa undersökningar är även reglerade enligt Europaparlamentets och rådets förordning (EG) nr 1166/2008<sup>1</sup>. Det preliminära LBR för 2014 baseras således dels på en postenkätundersökning till samtliga jordbruksföretag i juni 2013, dels på uppgifter från administrativa register samt en enkätundersökning om trädgård som genomfördes våren 2014.

Sedan 2011 baseras detta Statistiska meddelande, Jordbruksmarkens användning, preliminär statistik, på ett preliminärt LBR. Tidigare års preliminära siffror har enbart byggts på de arealer som brukarna angett i sin SAM-ansökan.

### Definitioner och förklaringar

Med jordbruksföretag avses en inom jordbruk, husdjursskötsel eller trädgårdsodling bedriven verksamhet under en och samma driftsledning.

Den population som denna *preliminära statistik* ska belysa utgörs av samtliga jordbruksföretag i landet som *den 24 april 2014* uppfyllde något av följande kriterier:

---

<sup>1</sup> Europaparlamentets och rådets förordning (EG) 1166/2008 av den 19 november 2008 om undersökningar om jordbrukets struktur och en undersökning om produktionsmetoder inom jordbruket samt upphävande av rådets förordning (EEG) nr 571/88.

- brukade mer än 2,0 ha åkermark
- brukade sammanlagt minst 5,0 hektar jordbruksmark
- bedrev trädgårdsodling omfattande minst 2 500 kvadratmeter frilandsareal
- bedrev trädgårdsodling omfattande minst 200 kvadratmeter växthusyta
- innehade djurbesättning som någon gång från och med den 1 januari 2014 till och med den 24 april 2014 omfattade minst 10 nötkreatur, eller minst 10 suggor eller 50 svin, eller minst 20 får, eller minst 1 000 fjäderfä.

De variabler som redovisas i detta Statistiska meddelande är:

- antal hektar åkermark uppdelad på olika grödor
- antal hektar betesmark av olika slag.

Redovisning sker för riket totalt, uppdelat på företagsstorlek efter åkerareal och uppdelat på företagsstorlek efter jordbruksareal samt uppdelat på län och produktionsområde. Följande uppdelning görs för åkermark och betesmark:

- *Spannmål*: höstvetete, vårvete, råg, höstkorn, vårkorn, havre, rågvete, blandsäd.
- *Baljväxter, grönfoder och vall*: ärter, åkerbönor m.m., konservärter, bruna bönor, majs, grönfoder, slätter- och betesvall, frövall.
- *Potatis, sockerbetor raps, rybs och oljelin*: matpotatis, potatis för stärkelse, sockerbetor, höstraps, vårraps, höstrybs, vårrybs, oljelin.
- *Träda m.m.*: energiskog, trädgårdsväxter, andra växtslag, träda, ospecificerad åker.
- *Betesmark (ej åker)*: betesmark, slätteräng, skogsbete, fäbodbete, alvarbete, mosaikbetesmarker, ospecificerad betesmark.

## Så görs statistiken

Statistiken bygger i första hand på *preliminära* uppgifter i Jordbruksverkets administrativa register för arealbaserade stöd (IACS) avseende 2014, men även i mindre grad på uppgifter från postenkätundersökningar enligt följande:

- För de jordbruksföretag som ansökte om arealbaserade stöd år 2014 används de ansökta *preliminära* arealerna i IACS.
- För de jordbruksföretag som inte ansökte om arealbaserade stöd år 2014 används uppgifter i en postenkätundersökning genomförd år 2013 och som avsåg samtliga jordbruksföretag i landet eller uppgifter från en postenkätundersökning om trädgård som genomfördes 2014. Arealinformationen som hämtas från undersökningen 2013 är den som benämns ospecificerad åkermark respektive ospecificerad betesmark och är 0,3 % av den totala arealen.

I postenkätundersökningen angav företagen den totala åkerarealen och den totala betesarealen. Detta innebär att vi inte vet vilka grödor de odlar om de inte söker stöd. Därför genomfördes en mindre postenkätundersökning 2013 till ett urval av de företag som inte sökt stöd.

Svaren från den extra enkäten medförde att en del ospecificerad åkermark har fördelats på olika grödor. Drygt 80 % av arealerna som angavs i den extra undersökningen redovisas som Slätter- och betesvall.



## Statistikens tillförlitlighet

I denna statistik förekommer täckningsfel, bortfallsfel, mätfel och bearbetningsfel. Dessa fel bedöms sammantaget ha liten inverkan på statistikens tillförlitlighet. Urvalsfel förekommer inte, eftersom denna statistik baseras på uppgifter från samtliga jordbruksföretag i den statistiska ramen.

*Täckningsfel* har bedömts ha obetydlig inverkan på den redovisade åkermarksarealen. Det beror på att de uppgifter som ligger till grund för denna statistik sedan år 2000 väsentligen har hämtats från Jordbruksverkets register över arealbaserade stöd, som innehåller uppgifter om grödarealer för jordbrukare som ansöker om sådana stöd, och att en bedömning har gjorts att jordbrukarna söker stöd för i stort sett all åkermark i landet. Denna metod har använts för att jordbrukarna inte ska behöva uppge grödarealer mer än en gång varje år. *Täckningsfelet* för den redovisade betesmarksarealen är större, eftersom den areal betesmark för vilken stöd söks till viss del beror på hur stödsystemet ser ut vid varje given tidpunkt.

*Övertäckning* kan förekomma om ett företag lagts ned utan att det rapporterats att företaget är nedlagt. *Undertäckning* förekommer om uppdateringen av jordbruksföretag i rampopulationen inte har blivit komplett. Rampopulationen utgörs av LBR. Ramen för 2014 års undersökning består av LBR 2013 kompletterat med information från administrativa register såsom t.ex. Jordbruksverkets register över arealbaserade stöd (IACS).

*Mätfel* förekommer i den grad uppgifterna i de använda registren eller i enkätundersökningen är felaktiga. I enkätundersökningen görs kontroller dels av inlästa värden genom verifiering, dels i efterhand av avvikelser från förväntade värden. Uppgifterna från register bygger på de stöd som jordbrukarna sökt under våren 2014. Uppgifterna kontrolleras under året genom kontroller i fält och administrativa kontroller. Dessa kontroller liksom vissa möjligheter för jordbrukaren att ändra arealer har vid registerutdraget för detta SM inte gjorts, vilket medför att arealerna ska ses som preliminära.

*Svarsbortfallet* i enkätundersökningen var ungefär 3 %. Resultaten har dock korrigerats för detta. Fel från bearbetningsprocessen (skanning, granskning/rättning och skattningsmetoder) bedöms vara små och inte påverka resultaten i stort.

Vissa mindre justeringar av redovisade grödarealer har gjorts. Höstkorn i Dalarna och norr därom har redovisats som vårkorn. Alvarbete som redovisats i län utom Kalmar och Gotland har redovisats som betesmark. För länen 01 till 14, d.v.s. Stockholm till Västra Götaland, har fäbodbete redovisats som betesmark. I Norrbottens län har sockerbeter redovisats som matpotatis.

Jordbrukarnas redovisning av fäbodbeten bygger i vissa fall på behovet av betesareal för nötkreatur i stödsammanhang. Jämförelser av fäbodbeten mellan åren bör göras med försiktighet.

## Bra att veta

### Annan statistik

I JO 10 SM 1401 redovisades definitiva uppgifter om jordbruksmarkens användning 2013, i JO 10 SM 1303 redovisas ekologiska arealer för 2012, i JO 18 SM 1301 redovisades höstsådda arealer 2013, alltså det som skördas 2014 och i JO 15 SM 1301 redovisades normskördar för 2013.

Jordbruksverket har publicerat en rapport, Marknadsöversikt – vegetabilier, rapport 2012:26, i den finns det bland annat beskrivet vad skörden av olika grödor används till.

**Elektronisk publicering**

Detta Statistiska meddelande finns kostnadsfritt åtkomligt på Jordbruksverkets webbplats <http://www.jordbruksverket.se> under Statistik samt på SCB:s webbplats <http://www.scb.se> under Jord- och skogsbruk, fiske.

Mer information om statistiken och dess kvalitet ges i en särskild [Beskrivning av statistiken](#).

## In English

---

### Summary

*If you would like to download the publication in PDF format, then please click on the link "Första sidan - I korta drag" above, then click on the link "Hela publikationen (PDF)".*

#### The total area of agricultural land is decreasing

The total area of arable land in the year 2014 is 2,594,100 hectares, according to preliminary statistics. That is a decrease by 10,500 hectares (-0.4 %) compared with 2013. The total area of pasture and meadow is 434,700 hectares in 2014, according to preliminary statistics. That is a decrease by 8,200 hectares (-2 %).

#### The area of cereals is increasing

The total area of cereals is 1,036,100 hectares in 2014, according to preliminary statistics. That is an increase by 51,600 hectares (+5 %) compared with 2013. The area of wheat increases by 128,100 hectares (+39 %) and the area of barley decreases by 57,100 (-15 %) compared with 2013. The area of oats decreases by 33,100 hectares (-16 %) compared with 2013.

#### The area of rape and turnip rape is decreasing

The area of rape and turnip rape is 96,600 hectares in 2014, according to preliminary statistics. That is an decrease by 29,100 hectares (-23 %) compared with 2013.

#### The area of grass and green fodder is decreasing

The area of grass and green fodder is 1,169,900 hectares in 2014, according to preliminary statistics. This is a decrease by 8,000 hectares (-0.7 %) compared with 2013.

### List of tables

Explanation of symbols	9
1. Areas under cereals in 2014, hectares. Preliminary statistics	10
2. Areas under leguminous plants, ley and green fodder in 2014, hectares. Preliminary statistics	11
3. Areas under potatoes, sugar beets and oilseeds plants 2014, hectares. Preliminary statistics	12
4. Areas under bare fallow etc. and total area of arable land in 2014, hectares. Preliminary statistics	13
5. Areas under pasture and meadow in 2014, hectares. Preliminary statistics	14

**List of terms**

Alvarbete	Grazed alvar (flat areas on hard limestone bedrock with bare rock breaking through the thin soil)
Andra växtslag	Other crops
Betesmark	Pasture and meadow
Blandsäd	Mixed grain
Bruna bönor	Brown beans
Energiskog	Energy forest
Frövall	Seed ley
Fäbodbete	Mountain pasture
Grönfoder	Green fodder
Havre	Oats
Hela riket	Whole of Sweden
Höstkorn	Winter barley
Höstraps	Winter rape
Höstrybs	Winter turnip rape
Höstvete	Winter wheat
Konservärter	Green peas
Län	County
Matpotatis	Table potatoes
Oljelin	Linseed
Område	Region
Ospecificerad betesmark	Unspecified pasture and meadow
Ospecificerad åkermark	Unspecified arable land
Outnyttjad betesmark	Unutilised pasture and meadow
Outnyttjad åkermark	Unutilised arable land
Potatis för stärkelse	Potatoes for processing
Produktionsområde	Production area
Raps	Rape
Rybs	Turnip rape
Råg	Rye
Rågvete	Triticale
Skogsbete	Forest pasture
Slåtter- och betesvall	Temporary grass
Slåtteräng	Mown meadow
Socketbetor	Sugar beets
Spannmål	Cereals
Stödområde	Support area
Träda	Fallow land

Trädgårdsväxter

Vall

Vårkorn

Vårrops

Vårrybs

Vårvete

Åkerbönor

Åkermark

Ärter

Horticultural plants

Ley

Spring barley

Spring rape

Spring turnip rape

Spring wheat

Beans

Arable land

Peas