

## *Husdjur i juni 2004*

Livestock in June 2004

---

### **I korta drag**

Minskningen av antalet mjölkkor stannade upp 2004. Antalet mjölkkor i landet har minskat i varierande takt under en lång följd av år. 2004 års skattning visar emellertid på en mindre ökning jämfört med 2003, vilket bl.a. är en följd av att mjölkproduktionen hittills under 2004 har varit högre än under 2003. Även antalet övriga nötkreatur var något högre 2004 än 2003.

Antalet får var 2004 något högre än under de senast föregående åren och var på samma nivå som åren 1995 och 1996. Antalet suggor och galtar har fortsatt att minska och var 2004 under 200 000 djur. Antalet slaktsvin var på ungefär samma låga nivå som åren 2001 och 2002.

En genomsnittlig mjölkbesättning består av 44 djur. Antalet företag med nötkreatur fortsätter att minska medan den genomsnittliga besättningsstorleken per företag fortsätter att öka. Den största ökningen ser vi bland företag med mjölkbesättningarna där det genomsnittliga antalet mjölkkor fördubblats sedan 1990. År 2004 består en genomsnittlig mjölkbesättning av 44 djur.

En liknande, men ännu snabbare utveckling ser vi för svin. Där har den genomsnittliga slaktsvinsbesättningen stigit med 150 % sedan 1995, samtidigt som antalet företag med dessa djur har minskat med ca 70 %. En genomsnittlig besättning av slaktsvin och smågrisar uppgick 2004 till över 400 djur.



Ulf Svensson, 036 – 15 50 74  
statistik@sjv.se

Statistiken har producerats av Statens Jordbruksverk, som ansvarar för officiell statistik inom området.

ISSN 1404-5834 Serie JO – Jordbruk, skogsbruk och fiske. Utkom den 15 november 2004.  
Tidigare publicering: Se avsnittet Fakta om statistiken.  
Utgivare av Statistiska meddelanden är Svante Öberg, SCB.

## Innehåll

<b>Statistiken med kommentarer</b>	<b>4</b>
<b>Tabeller</b>	<b>8</b>
Teckenförklaring	8
1a. Antal kor per län i juni 2004	9
1b. Antal kor per stöd- och produktionsområde i juni 2004	10
2a. Antal övriga nötkreatur samt antal nötkreatur totalt per län i juni 2004	11
2b. Antal övriga nötkreatur samt antal nötkreatur totalt per stöd- och produktionsområde i juni 2004	12
3a. Antal får per län i juni 2004	13
3b. Antal får per stöd- och produktionsområde i juni 2004	14
4a. Antal avels- och slaktsvin per län i juni 2004	15
4b. Antal avels- och slaktsvin per stöd- och produktionsområde i juni 2004	16
5a. Antal smågrisar samt antal svin totalt per län i juni 2004	17
5b. Antal smågrisar samt antal svin totalt per stöd- och produktionsområde i juni 2004	18
6a. Antal höns och kycklingar per län i juni 2004	19
6b. Antal höns och kycklingar per stöd- och produktionsområde i juni 2004	20
7a. Antal företag med kor per län i juni 2004	21
7b. Antal företag med kor per stöd- och produktionsområde i juni 2004	22
8a. Antal företag med övriga nötkreatur samt nötkreatur totalt per län i juni 2004	23
8b. Antal företag med övriga nötkreatur samt nötkreatur totalt per stöd- och produktionsområde i juni 2004	24
9a. Antal företag med får per län i juni 2004	25
9b. Antal företag med får per stöd- och produktionsområde i juni 2004	26
10a. Antal företag med avels- och slaktsvin per län i juni 2004	27
10b. Antal företag med avels- och slaktsvin per stöd- och produktionsområde i juni 2004	28
11a. Antal företag med smågrisar samt svin totalt per län i juni 2004	29
11b. Antal företag med smågrisar samt svin totalt per stöd- och produktionsområde i juni 2004	30
12a. Antal företag med höns och kycklingar per län i juni 2004	31
12b. Antal företag med höns och kycklingar per stöd- och produktionsområde i juni 2004	32
<b>Fakta om statistiken</b>	<b>33</b>
<b>Detta omfattar statistiken</b>	<b>33</b>
Definitioner och förklaringar	33

<b>Så görs statistiken</b>	<b>34</b>
<b>Statistikens tillförlitlighet</b>	<b>34</b>
<b>Bra att veta</b>	<b>35</b>
<b>Annan statistik</b>	<b>35</b>
<b>Elektronisk publicering</b>	<b>35</b>
<b>In English</b>	<b>36</b>
<hr/>	
<b>Summary</b>	<b>36</b>
<b>List of tables</b>	<b>36</b>
<b>List of terms</b>	<b>37</b>

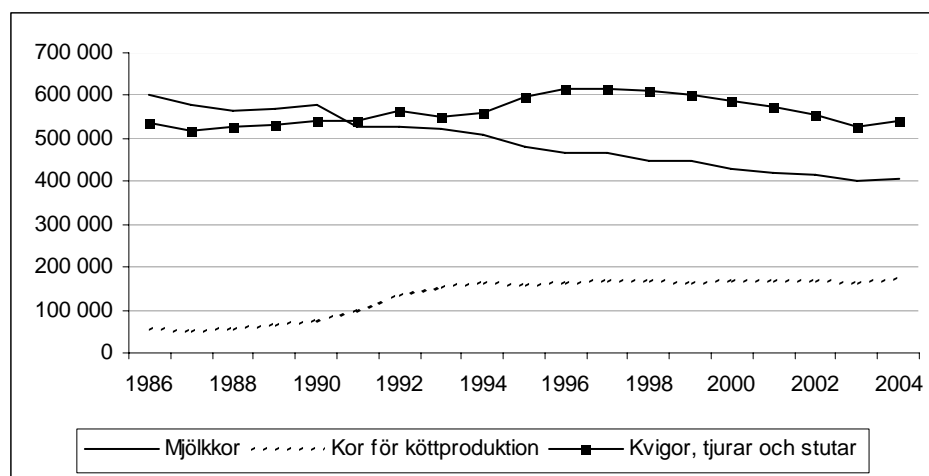
## Statistiken med kommentarer

### Nötkreatur

Antalet mjölkkor i landet har minskat i varierande takt under en lång följd av år. 2004 års skattning visar emellertid på att antalet ökat något jämfört med 2003, vilket bl.a. är en följd av att mjölkproduktionen hittills under 2004 har varit högre än under 2003.

Antalet kor för köttproduktion steg kraftigt i början på 1990-talet och har sedan dess legat på en oförändrad nivå av ca 160 000 – 170 000 djur. Antalet kvigor, tjurar och stutar har sedan 1990 varit mellan 540 000 och 610 000 djur och var i juni 2004 på samma nivå som i juni 1990.

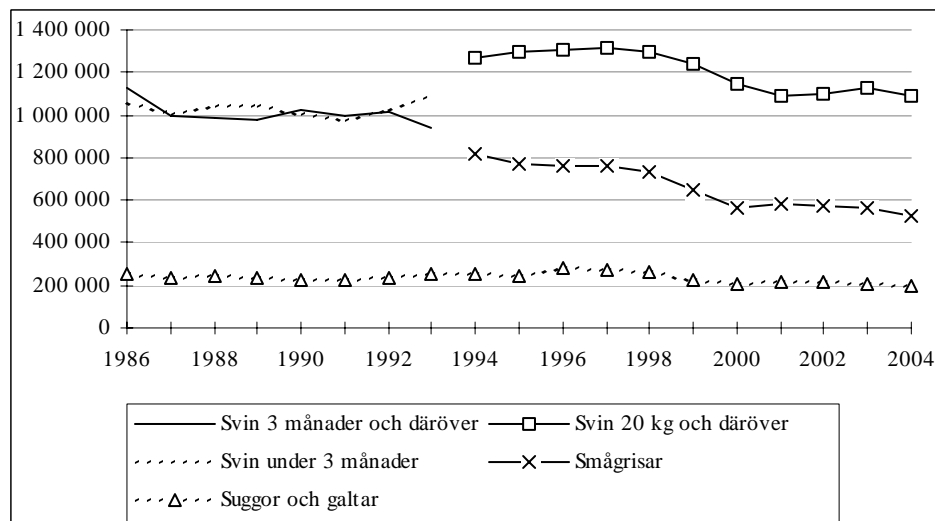
**Diagram 1: Antal nötkreatur 1986 - 2004**



### Svin

Det totala antalet svin i landet steg sakta mellan åren 1990-1997. Därefter har antalet minskat varje år, med undantag för 2003 då gruppen svin 20 kg och däröver ökade. År 2004 uppgick det totala antalet svin till ca 1,8 miljoner djur vilket är 23 % färre djur än 1997.

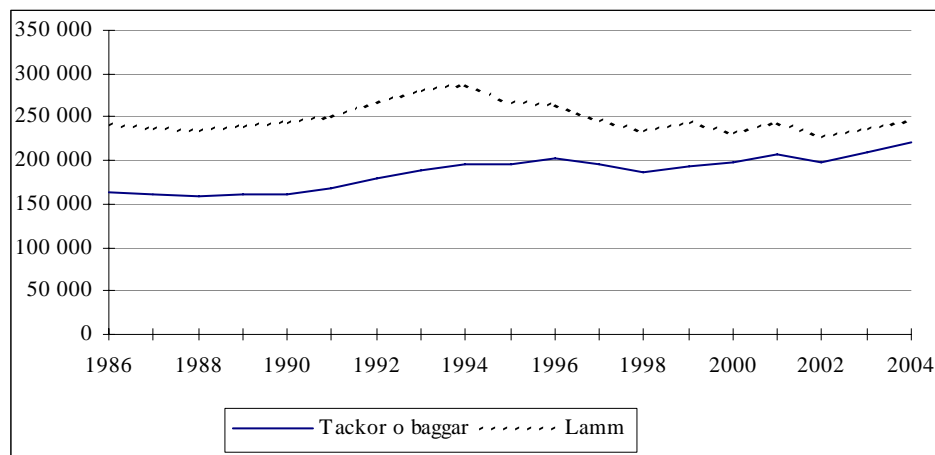
**Diagram 2: Antal svin 1986 – 2004**



## Får

Antalet får har haft en ökande trend sedan 1998. År 2004 fanns det 220 000 tackor och baggar samt 245 500 lamm. Sammantaget är detta 11 % fler djur än 1998.

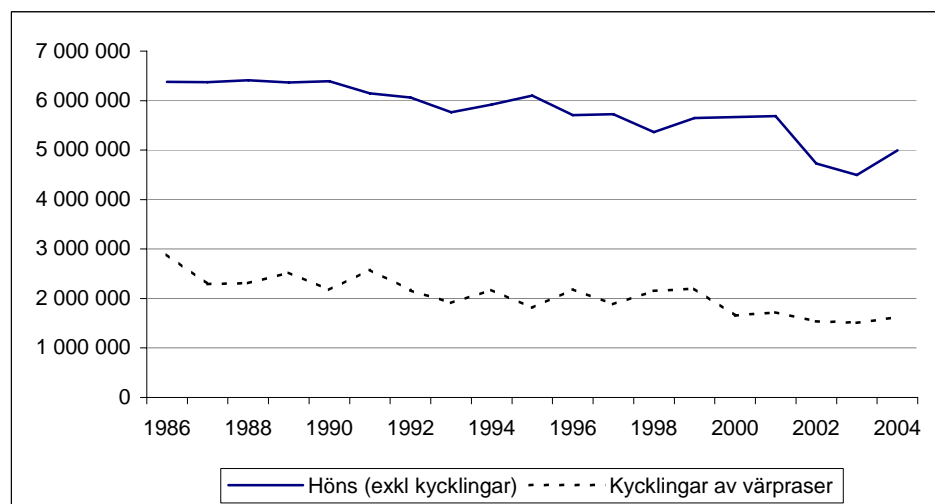
**Diagram 3: Antal får 1986 – 2004**



## Höns

Antalet höns liksom antalet kycklingar av värpraser har minskat under en lång tid. För 2004 kan en ökning ses, men samtidigt bör påpekas att osäkerheten i skattingarna av framför allt antalet kycklingar är ganska stor. Förändringar mellan enskilda år bör tolkas med försiktighet.

**Diagram 3: Antal höns 1986 – 2004**

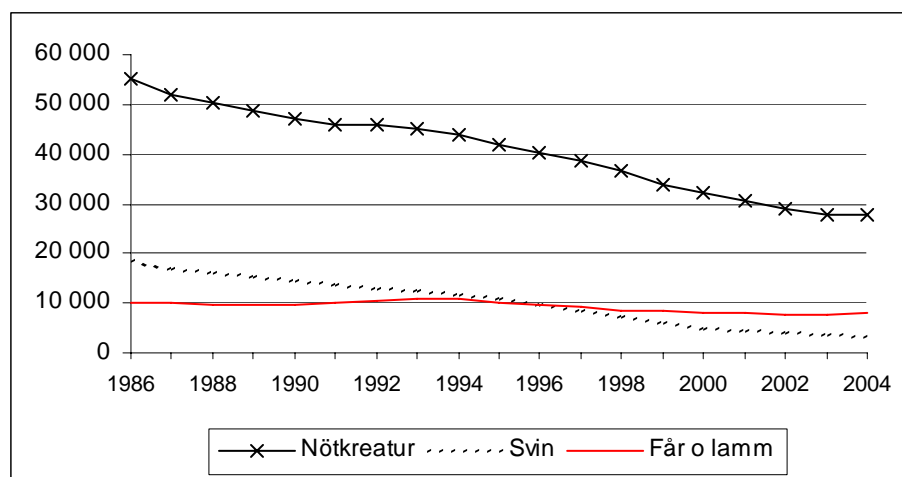


### Antalet företag med husdjur

Antalet företag med nötkreatur fortsätter att minska medan den genomsnittliga besättningsstorleken per företag fortsätter att öka. Den största ökningen ser vi bland företag med mjölkbesättningarna där det genomsnittliga antalet mjölkkor fördubblats sedan 1990. År 2004 består en genomsnittlig mjölkbesättning av 44 djur.

En liknande, men ännu snabbare utveckling ser vi för svin. Där har den genomsnittliga slaktsvinsbesättningen stigit med 150 % sedan 1995, samtidigt som antalet företag med dessa djur har minskat med ca 70 %. En genomsnittlig besättning av slaktsvin och smågrisar uppgick 2004 till över 400 djur.

**Diagram 4: Antal företag med husdjur 1986 – 2004**



**Tablå A Antal husdjur 1990-2004**

	1990	1995	1997	1999	2001	2003	2004
Mjölkkor	576 400	482 100	468 000	448 500	418 500	402 500	403 700
Kor för köttproduktion	74 500	157 100	169 000	164 800	165 700	164 700	171 700
Kvigor, tjurar och stutar	543 500	595 500	613 900	600 100	573 300	527 200	539 400
Kalvar	524 000	542 300	529 900	499 500	494 000	512 200	513 600
Tackor och baggar	162 000	195 400	194 900	193 600	207 600	210 500	220 000
Lamm	243 600	266 400	247 200	243 600	244 000	237 800	245 500
Suggor och galtar	229 700	245 000	274 500	224 400	215 800	208 400	195 100
Slaktsvin över 20 kg	..	1 299 800	1 312 700	1 239 500	1 089 500	1 127 400	1 094 500
Smågrisar under 20 kg	..	768 300	764 000	651 400	586 200	567 300	528 400
Höns (exkl. kycklingar)	6 391 900	6 100 300	5 724 500	5 647 500	5 686 900	4 497 700	4 995 000
Kycklingar av värpraser	2 175 700	1 811 500	1 881 700	2 202 300	1 721 300	1 508 600	1 624 900

**Tablå B            Antal företag med husdjur 1990-2004**

	1990	1995	1997	1999	2001	2003	2004
Mjölkkor	25 900	17 700	15 800	14 000	11 800	9 700	9 100
Kor för köttproduktion	10 900	17 100	16 100	14 300	13 600	12 700	13 000
Kvigor, tjurar och stutar	42 700	39 200	36 300	32 200	29 100	26 500	26 300
Kalvar	42 000	36 500	33 600	29 200	26 300	24 900	24 100
Tackor och baggar	9 700	10 000	9 400	8 200	8 100	7 600	8 200
Lamm	9 100	9 400	8 800	7 600	7 300	6 700	7 000
Suggor och galtar	10 800	8 000	5 900	4 100	3 000	2 500	2 100
Slaktsvin över 20 kg	..	8 300	6 600	4 900	3 625	3 000	2 700
Smågrisar under 20 kg	..	6 800	5 200	3 700	2 700	2 200	1 900
Höns (exkl. kycklingar)	12 900	9 500	8 300	6 400	5 800	5 400	5 400
Kycklingar av värpraser	1 900	1 400	1 300	800	1 000	700	800

**Tablå C            Genomsnittlig besättningsstorlek 1990-2004**

	1990	1995	1997	1999	2001	2003	2004
Mjölkkor	22	27	30	32	35	41	44
Kor för köttproduktion	7	9	10	12	12	13	13
Nötkreatur totalt	36	42	46	50	54	58	59
Tackor och baggar	17	20	21	24	26	28	27
Suggor och galtar	21	31	46	54	71	83	92
Övriga svin	119	157	199	252	301	377	405
Höns (exkl. kycklingar)	500	640	690	880	990	830	930
Kycklingar av värpraser	1 200	1 300	1 500	2 700	1 700	2 250	2 000

# Tabeller

---

## Teckenförklaring

Explanation of symbols

–	Noll	Zero
0	Mindre än 0,5	Less than 0.5
0,0	Mindre än 0,05	Less than 0.05
..	Uppgift inte tillgänglig eller för osäker för att anges	Data not available
.	Uppgift kan inte förekomma	Not applicable
*	Preliminär uppgift	Provisional figure



**1a. Antal kor per län i juni 2004**

## 1a. Number of cows by county in June 2004

Medelfel i procent kursivt efter respektive uppgift.

*Standard errors in per cent.*

Område	Kor för mjölk- produktion	Kor för uppföd- ning av kalvar	Summa kor			
<b>Län</b>						
Stockholms	5 098	3 593	8 691			
Uppsala	11 952	4 592	16 544			
Södermanlands	13 091	5 463	18 554			
Östergötlands	29 056	12 023	41 079			
Jönköpings	33 231	13 229	46 460			
Kronobergs	15 761	8 739	24 500			
Kalmar	41 490	11 791	53 281			
Gotlands	16 778	5 062	21 840			
Blekinge	5 638	5 542	11 180			
Skåne	44 835	36 048	80 883			
Hallands	27 376	7 895	35 271			
Västra Götalands	70 772	26 474	97 246			
Värmlands	10 898	6 827	17 725			
Örebro	9 312	4 351	13 663			
Västmanlands	6 189	2 994	9 183			
Dalarnas	8 984	4 298	13 282			
Gävleborgs	10 583	4 217	14 800			
Västernorrlands	9 286	3 492	12 778			
Jämtlands	10 099	3 090	13 189			
Västerbottens	15 355	1 413	16 768			
Norrbottnens	7 918	597	8 515			
<b>Hela riket</b>						
2004	403 702	171 730	575 432			
2003	402 520	-	164 718	-	567 238	-
2002	417 082	0,8	168 593	1,5	585 676	0,7
2001	418 471	0,6	165 738	1,5	584 210	0,6
2000	427 621	0,6	167 277	1,2	594 899	0,5
1999	448 520	-	164 801	-	613 321	-
1998	449 130	0,9	169 926	2,3	619 057	0,8
1997	467 981	0,4	169 009	1,0	636 990	0,4
1996	466 265	0,5	164 115	1,2	630 381	0,5
1995	482 118	-	157 128	-	639 246	-

**1b. Antal kor per stöd- och produktionsområde i juni 2004**

1b. Number of cows by support and production area in June 2004

Område	Kor för mjölkproduktion	Kor för uppfödning av kalvar	Summa kor
<b>Stödområde</b>			
1	5 562	1 500	7 062
2a	27 544	4 521	32 065
2b	14 589	5 020	19 609
3	9 749	5 655	15 404
4a	14 767	7 102	21 869
4b	4 644	2 280	6 924
5a	65 593	35 992	101 585
5b	82 075	37 627	119 702
5c	32 505	13 033	45 538
5m	13 972	5 162	19 134
Övriga riket	132 702	53 838	186 540
<b>Produktionsområde</b>			
Götalands södra slättbygder	27 677	10 856	38 533
Götalands mellanbygder	67 511	27 252	94 763
Götalands norra slättbygder	50 612	15 905	66 517
Svealands slättbygder	46 610	21 220	67 830
Götalands skogsbygder	132 180	69 667	201 847
Mellersta Sveriges skogsb.	24 688	13 039	37 727
Nedre Norrland	29 550	10 917	40 467
Övre Norrland	24 874	2 874	27 748
<b>Hela riket</b>			
2004	403 702	171 730	575 432

**2a. Antal övriga nötkreatur samt antal nötkreatur totalt per län i juni 2004**

2a. Number of other cattle and total number of cattle by county in June 2004

Medelfel i procent kursivt efter respektive uppgift.

*Standard errors in per cent.*

Område	Kvigor, tjurar och stutar		Kalvar under 1 år		Summa nötkreatur	
<b>Län</b>						
Stockholms	7 785		7 431		23 907	
Uppsala	15 109		15 898		47 551	
Södermanlands	17 241		16 991		52 786	
Östergötlands	38 315		37 095		116 489	
Jönköpings	45 782		42 464		134 706	
Kronobergs	24 826		22 695		72 021	
Kalmar	50 726		46 313		150 320	
Gotlands	21 450		19 318		62 608	
Blekinge	10 598		9 704		31 482	
Skåne	73 236		73 173		227 292	
Hallands	30 597		30 454		96 322	
Västra Götalands	92 898		87 174		277 318	
Värmlands	16 971		16 687		51 383	
Örebro	13 475		13 900		41 038	
Västmanlands	7 914		8 645		25 742	
Dalarnas	12 135		11 235		36 652	
Gävleborgs	14 757		13 236		42 793	
Västernorrlands	11 412		9 845		34 035	
Jämtlands	11 605		10 091		34 885	
Västerbottens	15 488		14 323		46 579	
Norrbottnens	7 105		6 935		22 555	
<b>Hela riket</b>						
2004	539 425		513 607		1 628 464	
2003	527 204	-	512 232	-	1 606 674	-
2002	553 098	0,7	498 692	0,7	1 637 465	0,6
2001	573 286	0,6	494 016	0,7	1 651 511	0,6
2000	588 686	0,7	500 183	0,8	1 683 767	0,4
1999	600 130	-	499 469	-	1 712 920	-
1998	610 724	0,9	508 716	1,0	1 738 496	0,7
1997	613 945	0,4	529 888	0,5	1 780 823	0,4
1996	616 860	0,6	542 999	0,6	1 790 240	0,5
1995	595 521	-	542 328	-	1 777 095	-

**2b. Antal övriga nötkreatur samt antal nötkreatur totalt per stöd- och produktionsområde i juni 2004**

2b. Number of other cattle and total number of cattle by support and production area in June 2004

Område	Kvigor, tjurar och stutar	Kalvar under 1 år	Summa nötkreatur
<b>Stödområde</b>			
1	6 194	5 638	18 894
2a	28 503	26 151	86 719
2b	18 091	15 677	53 377
3	15 272	14 101	44 777
4a	20 801	19 415	62 085
4b	5 826	6 511	19 261
5a	100 541	91 595	293 721
5b	113 936	106 463	340 101
5c	43 206	40 399	129 143
5m	19 463	18 321	56 918
Övriga riket	167 592	169 336	523 468
<b>Produktionsområde</b>			
Götalands södra slättbygder	31 869	32 946	103 348
Götalands mellanbygder	90 456	84 332	269 551
Götalands norra slättbygder	60 414	60 404	187 335
Svealands slättbygder	63 024	64 930	195 784
Götalands skogsbygder	195 944	181 606	579 397
Mellersta Sveriges skogsb.	35 524	33 287	106 538
Nedre Norrland	37 557	33 030	111 054
Övre Norrland	24 637	23 072	75 457
<b>Hela riket</b>			
2004	539 425	513 607	1 628 464

**3a. Antal får per län i juni 2004****3a. Number of sheep by county in June 2004**

Medelfel i procent kursivt efter respektive uppgift.

*Standard errors in per cent.*

Område	Baggar och tackor		Lamm		Summa får	
<b>Län</b>						
Stockholms	6 879	2,0	8 313	4,2	15 191	3,4
Uppsala	7 116	2,1	8 275	3,1	15 390	2,5
Södermanlands	9 008	3,1	9 622	4,9	18 629	4,0
Östergötlands	17 100	3,0	19 848	2,5	36 948	2,5
Jönköpings	9 805	4,5	12 126	3,9	21 931	3,9
Kronobergs	6 977	2,2	7 568	2,7	14 546	2,2
Kalmar	17 466	12,5	21 036	13,9	38 503	12,2
Gotlands	27 454	7,2	31 876	9,2	59 329	7,7
Blekinge	5 589	2,0	6 391	3,3	11 981	2,7
Skåne	18 746	1,3	21 672	2,4	40 417	1,9
Hallands	8 463	2,4	9 715	3,2	18 178	2,8
Västra Götalands	32 335	3,4	36 455	4,3	68 790	3,9
Värmlands	9 147	3,6	9 289	3,7	18 436	3,4
Örebro	6 798	19,2	7 328	15,6	14 126	15,9
Västmanlands	4 530	14,6	5 326	19,3	9 856	16,6
Dalarnas	6 174	8,3	6 583	8,0	12 757	7,4
Gävleborgs	6 417	4,1	6 366	3,9	12 783	3,7
Västernorrlands	4 973	3,7	3 658	8,6	8 631	5,1
Jämtlands	4 531	3,3	4 007	5,0	8 537	3,9
Västerbottens	5 371	14,0	5 214	18,1	10 585	14,1
Norrbottnens	5 150	17,2	4 865	20,6	10 015	17,6
<b>Hela riket</b>						
2004	220 028	1,4	245 533	1,7	465 561	1,5
2003	210 463	-	237 845	-	448 308	-
2002	197 734	1,0	229 037	1,3	426 772	1,1
2001	207 623	0,7	243 971	0,8	451 594	0,8
2000	198 268	-	233 666	-	431 934	-
1999	193 644	-	243 605	-	437 249	-
1998	186 707	4,1	234 482	4,2	421 189	4,0
1997	194 948	1,7	247 154	1,8	442 102	1,7
1996	203 338	2,0	265 697	3,0	469 035	2,0
1995	195 439	-	266 410	-	461 849	-

**3b. Antal får per stöd- och produktionsområde i juni 2004****3b. Number of sheep by support and production area in June 2004**

Medelfel i procent kursivt efter respektive uppgift.

*Standard errors in per cent.*

Område	Baggar och tackor		Lamm		Summa får	
<b>Stödområde</b>						
1	5 125	2,9	4 322	4,2	9 447	3,4
2a	11 634	8,9	11 342	11,0	22 976	9,1
2b	7 678	3,6	5 863	5,7	13 541	4,0
3	7 907	3,9	8 472	4,3	16 380	3,7
4a	9 341	4,4	9 755	4,9	19 096	4,4
4b	3 149	7,4	3 301	5,6	6 450	6,0
5a	39 735	1,6	44 950	1,7	84 685	1,6
5b	59 447	3,4	68 735	3,9	128 182	3,5
5c	19 723	1,2	21 819	1,9	41 542	1,6
5m	9 893	1,1	12 265	1,4	22 158	1,2
Övriga riket	46 396	2,2	54 708	2,8	101 104	2,5
<b>Produktionsområde</b>						
Götalands södra slättbygder	6 609	2,1	7 639	3,4	14 248	2,8
Götalands mellanbygder	46 904	3,9	56 557	4,9	103 461	4,3
Götalands norra slättbygder	15 583	3,2	17 772	2,8	33 355	2,9
Svealands slättbygder	32 893	2,6	37 603	3,4	70 496	2,9
Götalands skogsbygder	70 823	1,7	80 511	2,1	151 335	1,9
Mellersta Sveriges skogsb.	18 679	6,8	19 472	6,0	38 151	6,0
Nedre Norrland	16 046	2,2	14 238	3,3	30 284	2,5
Övre Norrland	12 489	9,3	11 741	11,8	24 231	9,7
<b>Hela riket</b>						
2004	220 028	1,4	245 533	1,7	465 561	1,5

**4a. Antal avels- och slaktsvin per län i juni 2004**

## 4a. Number of breeding and fattening pigs by county in June 2004

Medelfel i procent kursivt efter respektive uppgift.

*Standard errors in per cent.*

Område	Galtar för avel, 50 kg och däröver		Suggor för avel, 50 kg och däröver		Slaktsvin, 20 kg och däröver	
<b>Län</b>						
Stockholms	13	11,2	1 131	0,6	11 593	13,2
Uppsala	108	2,7	5 552	1,0	24 822	2,5
Södermanlands	58	3,1	6 901	6,3	38 863	4,8
Östergötlands	102	2,7	12 640	2,4	81 151	2,3
Jönköpings	52	6,1	4 424	5,0	8 668	4,0
Kronobergs	39	2,2	2 151	0,7	10 178	7,8
Kalmar	125	1,6	9 246	1,0	55 452	1,7
Gotlands	68	3,0	6 980	1,5	40 380	1,9
Blekinge	46	1,9	2 297	1,8	26 444	1,3
Skåne	1 416	0,6	57 909	1,2	314 070	1,2
Hallands	364	0,8	23 045	1,4	147 553	2,3
Västra Götalands	429	1,3	34 458	2,5	182 678	1,7
Värmlands	47	6,3	4 486	2,7	34 106	2,5
Örebro	36	3,2	4 545	1,5	33 423	2,1
Västmanlands	64	2,5	9 021	1,3	33 892	3,5
Dalarnas	18	11,7	730	0,8	3 674	1,0
Gävleborgs	28	8,7	1 007	6,4	8 521	4,8
Västernorrlands	19	0,0	1 327	0,0	8 240	0,1
Jämtlands	13	3,9	301	2,3	2 308	0,8
Västerbottens	60	1,2	2 482	0,9	17 812	1,3
Norrbottens	9	9,9	1 307	0,0	10 707	0,0
<b>Hela riket</b>						
2004	3 115	1,1	191 939	0,7	1 094 537	0,7
2003	3 945	-	204 527	-	1 127 372	-
2002	3 385	1,8	208 177	0,7	1 095 981	0,6
2001	3 924	0,5	211 842	0,5	1 089 452	0,6
2000	4 161	1,8	201 896	0,7	1 145 856	0,7
1999	4 175	-	220 205	-	1 239 480	-
1998	4 772	2,7	255 361	1,6	1 292 885	2,2
1997	5 782	1,2	268 704	1,3	1 312 673	0,6
1996	6 922	2,0	273 106	1,0	1 303 413	2,0
1995	7 595	-	237 355	-	1 299 843	-

**4b. Antal avels- och slaktsvin per stöd- och produktionsområde i juni 2004**

4b. Number of breeding and fattening pigs by support and production area in June 2004

Medelfel i procent kursivt efter respektive uppgift.

*Standard errors in per cent.*

Område	Galtar för avel, 50 kg och däröver		Suggor för avel, 50 kg och däröver		Slaktsvin, 20 kg och däröver	
<b>Stödområde</b>						
1	6	0,0	37	0,0	80	0,0
2a	75	1,6	3 915	2,5	29 768	1,7
2b	39	8,3	1 903	20,3	14 683	3,1
3	23	5,8	931	4,0	6 854	3,0
4a	43	8,5	3 046	0,5	14 807	0,2
4b	18	2,0	2 507	1,5	24 802	3,7
5a	142	2,2	6 225	0,6	24 024	11,2
5b	277	1,8	16 905	2,5	80 132	3,0
5c	89	2,6	7 579	3,6	40 728	5,0
5m	54	0,6	5 968	2,2	34 893	2,1
Övriga riket	2 348	1,2	142 923	0,8	823 767	0,7
<b>Produktionsområde</b>						
Götalands södra slättbygder	688	0,9	45 388	1,1	276 582	1,2
Götalands mellanbygder	1 065	2,7	38 225	1,5	226 005	1,3
Götalands norra slättbygder	400	1,2	39 799	1,8	237 360	1,3
Svealands slättbygder	295	2,2	29 514	2,3	164 320	1,9
Götalands skogsbygder	467	1,3	28 095	1,7	122 067	4,5
Mellersta Sveriges skogsb.	61	4,1	4 344	1,8	19 781	1,1
Nedre Norrland	68	4,1	2 772	11,2	19 903	2,1
Övre Norrland	70	2,3	3 802	2,3	28 519	1,7
<b>Hela riket</b>						
2004	3 115	1,1	191 939	0,7	1 094 537	0,7



**5a. Antal smågrisar samt antal svin totalt per län i juni 2004**

5a. Number of piglets and total number of pigs by county in June 2004

Medelfel i procent kursivt efter respektive uppgift.

*Standard errors in per cent.*

Område	Smågrisar, under 20 kg		Summa svin	
<b>Län</b>				
Stockholms	3 391	0,1	16 128	9,5
Uppsala	16 471	1,5	46 954	0,8
Södermanlands	17 910	5,6	63 732	3,6
Östergötlands	35 508	1,8	129 401	1,6
Jönköpings	8 340	2,2	21 484	2,6
Kronobergs	4 163	3,3	16 531	5,2
Kalmar	28 402	1,7	93 226	1,3
Gotlands	18 947	2,5	66 375	1,2
Blekinge	9 420	0,6	38 207	1,0
Skåne	163 294	0,9	536 689	0,9
Hallands	68 161	1,3	239 123	1,5
Västra Götalands	87 449	1,3	305 014	0,9
Värmlands	15 490	4,5	54 129	2,2
Örebro	12 531	1,9	50 536	1,3
Västmanlands	21 039	2,3	64 015	2,0
Dalarnas	2 554	1,0	6 976	0,7
Gävleborgs	2 496	17,7	12 052	5,7
Västernorrlands	4 088	0,1	13 674	0,1
Jämtlands	416	6,3	3 038	1,0
Västerbottens	6 113	0,9	26 467	0,9
Norrbottnens	2 262	13,3	14 285	0,0
<b>Hela riket</b>				
2004	528 445	0,5	1 818 037	0,5
2003	567 282	-	1 903 126	-
2002	574 200	0,6	1 881 743	0,4
2001	586 238	0,6	1 891 456	0,3
2000	566 004	0,8	1 917 917	0,5
1999	651 353	-	2 115 213	-
1998	733 012	2,3	2 286 030	1,5
1997	764 043	0,9	2 351 201	0,6
1996	765 313	-	2 348 754	1,0
1995	768 344	-	2 313 137	-

**5b. Antal smågrisar samt antal svin totalt per stöd- och produktionsområde i juni 2004**

5b. Number of piglets and total number of pigs by support and production area in June 2004

Medelfel i procent kursivt efter respektive uppgift.

*Standard errors in per cent.*

Område	Smågrisar, under 20 kg		Summa svin	
<b>Stödområde</b>				
1	82	0,0	205	0,0
2a	8 642	2,9	42 400	1,7
2b	5 397	13,3	22 022	4,8
3	5 016	0,5	12 825	1,7
4a	7 903	0,3	25 799	0,2
4b	8 432	5,1	35 759	3,2
5a	15 620	1,5	46 011	6,2
5b	51 701	2,1	149 015	2,0
5c	16 663	7,0	65 059	3,3
5m	17 424	1,0	58 338	1,4
Övriga riket	391 565	0,5	1 360 604	0,5
<b>Produktionsområde</b>				
Götalands södra slättbygder	127 198	0,8	449 856	0,8
Götalands mellanbygder	119 372	1,0	384 667	0,9
Götalands norra slättbygder	100 497	1,1	378 056	0,8
Svealands slättbygder	80 174	1,9	274 304	1,6
Götalands skogsbygder	72 115	1,9	222 745	2,9
Mellersta Sveriges skogsb.	13 309	2,8	37 495	0,9
Nedre Norrland	7 402	7,3	30 145	2,1
Övre Norrland	8 378	3,0	40 769	1,4
<b>Hela riket</b>				
2004	528 445	0,5	1 818 037	0,5

**6a. Antal höns och kycklingar per län i juni 2004****6a. Number of fowls and chickens by county in June 2004**

Medelfel i procent kursivt efter respektive uppgift.

*Standard errors in per cent.*

Område	Höns, 20 veckor eller äldre		Kycklingar av värpras avsedda för äggproduktion <sup>1)</sup>		Slaktkycklingar <sup>1)</sup>	
<b>Län</b>						
Stockholms	94 707	5,2	..	..	..	..
Uppsala	27 371	1,4	..	..	..	..
Södermanlands	183 137	6,3	..	..	..	..
Östergötlands	896 934	1,7	..	..	..	..
Jönköpings	70 990	2,1	..	..	..	..
Kronobergs	48 732	0,8	..	..	..	..
Kalmar	546 576	3,3	..	..	..	..
Gotlands	174 223	10,3	..	..	..	..
Blekinge	79 639	1,6	..	..	..	..
Skåne	1 045 756	3,5	..	..	..	..
Hallands	502 372	2,5	..	..	..	..
Västra Götalands	724 434	2,6	..	..	..	..
Värmlands	42 277	12,3	..	..	..	..
Örebro	164 521	0,8	..	..	..	..
Västmanlands	61 473	10,0	..	..	..	..
Dalarnas	46 542	2,0	..	..	..	..
Gävleborgs	120 550	1,8	..	..	..	..
Västernorrlands	36 316	0,4	..	..	..	..
Jämtlands	22 770	0,7	..	..	..	..
Västerbottens	94 304	12,1	..	..	..	..
Norrbottnens	11 392	1,2	..	..	..	..
<b>Hela riket</b>						
2004	4 995 014	1,0	1 624 948	4,7	6 085 387	2,9
2003	4 497 678	-	1 508 597	-	5 905 679	-
2002	4 731 837	1,0	1 536 819	3,2	..	..
2001	5 686 894	0,7	1 721 342	1,2	..	..
2000	5 669 655	-	1 654 063	-	7 431 737	-
1999	5 647 509	-	2 202 333	-	5 859 129	-
1998	5 361 748	6,9	2 154 682	17,0	..	..
1997	5 724 509	1,2	1 881 407	2,3	..	..
1996	5 708 518	3,0	2 188 722	8,0	..	..
1995	6 100 270	-	1 811 509	-	4 812 824	-

<sup>1)</sup> Regionala siffror för kycklingar bedöms vara alltför osäkra för att anges.

**6b. Antal höns och kycklingar per stöd- och produktionsområde i juni 2004**

6b. Number of fowls and chickens by support and production area in June 2004

Medelfel i procent kursivt efter respektive uppgift.

*Standard errors in per cent.*

Område	Höns, 20 veckor eller äldre	Kycklingar av värpras avsedda för äggproduktion <sup>1)</sup>	Slaktkycklingar <sup>1)</sup>			
<b>Stödområde</b>						
1	37 163	1,0	..			
2a	93 800	21,0	..			
2b	51 182	8,3	..			
3	81 051	0,4	..			
4a	149 219	5,0	..			
4b	17 195	0,4	..			
5a	534 046	1,6	..			
5b	881 996	1,1	..			
5c	203 832	2,9	..			
5m	126 493	17,3	..			
Övriga riket	2 819 039	1,6	..			
<b>Produktionsområde</b>						
Götalands södra slättbygder	1 031 044	2,2	..			
Götalands mellanbygder	798 628	4,7	..			
Götalands norra slättbygder	1 261 530	2,1	..			
Svealands slättbygder	459 694	2,8	..			
Götalands skogsbygder	910 742	1,6	..			
Mellersta Sveriges skogsb.	311 812	4,7	..			
Nedre Norrland	115 487	5,0	..			
Övre Norrland	106 078	8,3	..			
<b>Hela riket</b>						
2004	4 995 014	1,0	1 624 948	4,7	6 085 387	2,9

<sup>1)</sup> Regionala siffror för kycklingar bedöms vara alltför osäkra för att anges.

**7a. Antal företag med kor per län i juni 2004**

## 7a. Number of holdings with cows by county in June 2004

Medelfel i procent kursivt efter respektive uppgift.

*Standard errors in per cent.*

Område	Kor för mjölk- produktion	Kor för uppföd- ning av kalvar	Totalt med kor			
<b>Län</b>						
Stockholms	123	268	391			
Uppsala	284	369	653			
Södermanlands	249	328	577			
Östergötlands	525	677	1 202			
Jönköpings	791	1 139	1 930			
Kronobergs	396	808	1 204			
Kalmar	751	847	1 598			
Gotlands	376	278	654			
Blekinge	160	489	649			
Skåne	851	2 089	2 940			
Hallands	523	728	1 251			
Västra Götalands	1 669	2 369	4 038			
Värmlands	255	540	795			
Örebro	205	345	550			
Västmanlands	135	216	351			
Dalarnas	258	357	615			
Gävleborgs	329	346	675			
Västernorrlands	287	306	593			
Jämtlands	296	249	545			
Västerbottens	452	192	644			
Norrbottnens	232	73	305			
<b>Hela riket</b>						
2004	9 147	13 013	22 160			
2003	9 720	-	12 681	-		
2002	11 270	1,0	13 105	1,8	23 340	1,0
2001	11 828	0,7	13 578	2,0	24 362	1,1
2000	12 676	0,8	13 861	2,4	25 500	1,3
1999	13 963	-	14 254	-	27 226	-
1998	14 859	1,1	15 307	1,9	29 227	1,0
1997	15 788	0,5	16 093	1,1	30 675	0,6
1996	16 464	1,0	16 545	1,0	31 653	1,0
1995	17 743	-	17 069	-	33 249	-

**7b. Antal företag med kor per stöd- och produktionsområde i juni 2004**

7b. Number of holdings with cows by support and production area in June 2004

Område	Kor för mjölkproduktion	Kor för uppfödning av kalvar	Totalt med kor
<b>Stödområde</b>			
1	215	180	395
2a	784	437	1 221
2b	429	423	852
3	303	505	808
4a	386	605	991
4b	79	126	205
5a	1 678	3 461	5 139
5b	1 840	2 818	4 658
5c	654	868	1 522
5m	306	264	570
Övriga riket	2 473	3 326	5 799
<b>Produktionsområde</b>			
Götalands södra slättbygder	460	679	1 139
Götalands mellanbygder	1 272	1 526	2 798
Götalands norra slättbygder	986	1 021	2 007
Svealands slättbygder	999	1 453	2 452
Götalands skogsbygder	3 182	5 950	9 132
Mellersta Sveriges skogsb.	611	1 097	1 708
Nedre Norrland	888	946	1 834
Övre Norrland	749	341	1 090
<b>Hela riket</b>			
2004	9 147	13 013	22 160

**8a. Antal företag med övriga nötkreatur samt nötkreatur totalt per län i juni 2004**

8a. Number of holdings with other cattle and cattle total by county in June 2004

Medelfel i procent kursivt efter respektive uppgift.

*Standard errors in per cent.*

Område	Kvigor, tjurar och stutar	Kalvar under 1 år	Totalt med nötkreatur			
<b>Län</b>						
Stockholms	464	400	496			
Uppsala	788	723	836			
Södermanlands	652	610	692			
Östergötlands	1 411	1 310	1 474			
Jönköpings	2 329	2 160	2 406			
Kronobergs	1 453	1 336	1 515			
Kalmar	1 860	1 716	1 937			
Gotlands	795	722	819			
Blekinge	711	648	745			
Skåne	3 272	3 085	3 454			
Hallands	1 482	1 359	1 536			
Västra Götalands	4 784	4 384	5 070			
Värmlands	939	835	1 012			
Örebro	675	614	709			
Västmanlands	429	381	458			
Dalarnas	739	657	778			
Gävleborgs	854	775	903			
Västernorrlands	763	680	805			
Jämtlands	665	606	704			
Västerbottens	849	763	875			
Norrbottnens	377	352	402			
<b>Hela riket</b>						
2004	26 291	24 116	27 626			
2003	26 457	-	27 905	-		
2002	27 810	0,9	25 159	0,9	29 038	0,9
2001	29 072	0,9	26 286	0,9	30 537	0,9
2000	30 457	1,1	27 733	1,1	32 063	1,2
1999	32 231	-	29 189	-	33 978	-
1998	34 499	0,9	31 491	1,0	36 594	0,9
1997	36 286	0,6	33 616	0,6	38 531	0,6
1996	37 848	1,0	35 148	1,0	40 318	1,0
1995	39 160	-	36 542	-	41 990	-

**8b. Antal företag med övriga nötkreatur samt nötkreatur totalt per stöd- och produktionsområde i juni 2004**

8b. Number of holdings with other cattle and cattle total by support and production area in June 2004

Område	Kvigor, tjurar och stutar	Kalvar under 1 år	Totalt med nötkreatur
<b>Stödområde</b>			
1	481	444	515
2a	1 533	1 393	1 607
2b	1 089	973	1 147
3	987	891	1 050
4a	1 207	1 085	1 277
4b	237	209	257
5a	6 075	5 576	6 355
5b	5 416	4 999	5 681
5c	1 770	1 644	1 851
5m	689	626	713
Övriga riket	6 807	6 276	7 173
<b>Produktionsområde</b>			
Götalands södra slättbygder	1 325	1 225	1 393
Götalands mellanbygder	3 209	2 972	3 331
Götalands norra slättbygder	2 368	2 184	2 509
Svealands slättbygder	2 940	2 654	3 121
Götalands skogsbygder	10 741	9 927	11 247
Mellersta Sveriges skogsb.	2 042	1 841	2 163
Nedre Norrland	2 267	2 036	2 401
Övre Norrland	1 399	1 277	1 461
<b>Hela riket</b>			
2004	26 291	24 116	27 626



**9a. Antal företag med får per län i juni 2004**

## 9a. Number of holdings with sheep by county in June 2004

Medelfel i procent kursivt efter respektive uppgift.

*Standard errors in per cent.*

Område	Baggar och tackor		Lamm		Totalt med får	
<b>Län</b>						
Stockholms	255	2,6	236	3,6	256	2,6
Uppsala	296	3,6	268	4,4	296	3,6
Södermanlands	243	5,7	208	7,5	243	5,7
Östergötlands	509	12,4	459	13,9	509	12,4
Jönköpings	468	14,4	440	15,4	468	14,4
Kronobergs	253	5,2	203	4,9	253	5,2
Kalmar	472	14,7	440	15,9	472	14,7
Gotlands	408	1,5	356	2,8	408	1,5
Blekinge	166	2,6	147	5,1	166	2,6
Skåne	647	1,2	574	2,4	647	1,2
Hallands	367	2,0	346	2,5	368	2,0
Västra Götalands	1 640	9,3	1 309	9,2	1 640	9,3
Värmlands	399	2,0	309	4,2	399	2,0
Örebro	299	21,0	257	24,6	299	21,0
Västmanlands	195	32,5	..		195	32,5
Dalarnas	305	23,0	277	25,5	305	23,0
Gävleborgs	351	21,6	237	4,9	351	21,6
Västernorrlands	202	3,3	141	7,7	202	3,3
Jämtlands	178	2,7	145	5,9	178	2,7
Västerbottens	331	21,6	305	23,5	331	21,6
Norrbottnens	251	30,5	..		251	30,5
<b>Hela riket</b>						
2004	8 237	3,1	7 050	3,3	8 239	3,1
2003	7 608	-	6 736	-	7 639	-
2002	7 407	2,1	6 701	2,5	7 495	2,2
2001	8 051	2,2	7 336	2,1	8 082	2,2
2000	8 041	-	7 272	-	8 089	-
1999	8 209	-	7 636	-	8 247	-
1998	8 638	3,2	8 080	3,3	8 657	3,2
1997	9 372	2,1	8 784	2,2	9 411	2,1
1996	9 678	2,0	9 233	3,0	9 701	2,0
1995	9 985	-	9 380	-	10 037	-

**9b. Antal företag med får per stöd- och produktionsområde i juni 2004**

9b. Number of holdings with sheep by support and production area in June 2004

Medelfel i procent kursivt efter respektive uppgift.

*Standard errors in per cent.*

Område	Baggar och tackor		Lamm		Totalt med får	
<b>Stödområde</b>						
1	241	2,2	198	4,7	241	2,2
2a	609	15,5	529	17,9	609	15,5
2b	362	19,2	227	5,0	362	19,2
3	385	3,9	314	5,7	385	3,9
4a	479	12,8	397	15,7	479	12,8
4b	91	5,0	78	6,3	91	5,0
5a	1 694	7,3	1 441	7,2	1 694	7,3
5b	1 713	6,6	1 567	7,2	1 713	6,6
5c	567	2,7	511	3,5	568	2,7
5m	234	2,0	203	4,0	234	2,0
Övriga riket	1 862	6,7	1 585	6,5	1 863	6,7
<b>Produktionsområde</b>						
Götalands södra slättbygder	326	1,4	291	2,9	327	1,4
Götalands mellanbygder	947	6,8	852	7,7	947	6,8
Götalands norra slättbygder	689	13,3	544	11,2	689	13,3
Svealands slättbygder	1 177	6,0	1 045	6,9	1 178	6,0
Götalands skogsbygder	2 776	5,5	2 423	5,7	2 776	5,5
Mellersta Sveriges skogsb.	909	9,4	768	11,3	909	9,4
Nedre Norrland	739	8,9	533	3,8	739	8,9
Övre Norrland	675	15,6	592	17,8	675	15,6
<b>Hela riket</b>						
2004	8 237	3,1	7 050	3,3	8 239	3,1

**10a. Antal företag med avels- och slaktsvin per län i juni 2004**

10a. Number of holdings with breeding and fattening pigs by county in June 2004

Medelfel i procent kursivt efter respektive uppgift.

*Standard errors in per cent.*

Område	Galtar för avel, 50 kg och däröver		Suggor för avel, 50 kg och däröver		Slaktsvin, 20 kg och däröver	
<b>Län</b>						
Stockholms	11	12,8	19	7,3	27	5,3
Uppsala	58	4,4	76	3,4	88	4,5
Södermanlands	34	3,2	45	2,7	71	15,4
Östergötlands	57	3,1	72	2,4	107	8,9
Jönköpings	35	9,0	56	7,6	58	7,4
Kronobergs	24	5,0	39	3,4	44	2,9
Kalmar	66	3,2	80	2,8	107	1,9
Gotlands	43	3,5	67	2,3	102	1,0
Blekinge	33	2,9	45	2,4	66	1,4
Skåne	484	1,0	713	0,7	803	0,7
Hallands	230	1,2	360	0,8	449	1,0
Västra Götalands	224	1,5	319	1,1	420	0,7
Värmlands	25	11,5	32	9,0	61	4,7
Örebro	23	3,8	36	2,6	61	0,8
Västmanlands	25	4,1	32	3,8	59	1,8
Dalarnas	13	10,6	20	8,6	20	19,1
Gävleborgs	17	8,3	29	30,3	46	19,9
Västernorrlands	9	0,0	12	0,0	23	25,2
Jämtlands	10	7,0	15	19,5	18	4,3
Västerbottens	39	2,3	45	1,9	57	4,2
Norrbottnens	6	0,0	7	12,7	13	25,7
<b>Hela riket</b>						
2004	1 467	0,6	2 117	0,6	2 699	0,8
2003	1 694	-	2 468	-	2 993	-
2002	1 878	3,1	2 726	2,3	3 260	2,8
2001	1 973	1,7	3 022	3,4	3 625	2,9
2000	2 122	-	3 218	-	3 897	-
1999	2 480	-	4 111	-	4 909	-
1998	3 051	3,5	5 158	2,9	5 665	-
1997	3 574	1,4	5 925	1,4	6 591	1,4
1996	4 227	2,0	7 083	2,0	7 455	2,0
1995	4 579	-	7 927	-	8 276	-

### 10b. Antal företag med avels- och slaktsvin per stöd- och produktionsområde i juni 2004

10b. Number of holdings with breeding and fattening pigs by support and production area in June 2004

Medelfel i procent kursivt efter respektive uppgift.

*Standard errors in per cent.*

Område	Galtar för avel, 50 kg och däröver		Suggor för avel, 50 kg och däröver		Slaktsvin, 20 kg och däröver
<b>Stödområde</b>					
1	4	19,3	4	19,3	6 0,0
2a	49	2,5	64	4,3	78 5,2
2b	21	5,4	24	4,2	45 16,4
3	17	9,5	31	32,2	46 23,2
4a	28	11,6	35	9,5	43 7,1
4b	9	8,2	13	6,7	35 1,5
5a	106	3,2	164	2,1	172 2,4
5b	168	1,9	290	1,7	334 2,9
5c	62	3,1	80	2,4	96 3,3
5m	39	3,9	59	2,8	87 1,9
Övriga riket	963	0,7	1 353	0,5	1 757 0,7
<b>Produktionsområde</b>					
Götalands södra slättbygder	375	0,8	536	0,6	673 0,4
Götalands mellanbygder	289	1,6	417	1,1	530 1,0
Götalands norra slättbygder	194	1,5	259	1,3	390 0,7
Svealands slättbygder	155	3,0	212	2,3	323 3,7
Götalands skogsbygder	326	1,5	525	1,1	549 3,0
Mellersta Sveriges skogsb.	40	4,6	51	3,8	71 7,2
Nedre Norrland	41	4,2	64	13,2	93 11,1
Övre Norrland	46	2,7	54	2,2	69 6,0
<b>Hela riket</b>					
2004	1 467	0,6	2 117	0,6	2 699 0,8

### 11a. Antal företag med smågrisar samt svin totalt per län i juni 2004

11a. Number of holdings with piglets and pigs total by county in June 2004

Medelfel i procent kursivt efter respektive uppgift.

*Standard errors in per cent.*

Område	Smågrisar, under 20 kg		Totalt med svin	
<b>Län</b>				
Stockholms	11	7,6	33	4,0
Uppsala	65	1,9	108	3,7
Södermanlands	36	2,7	76	14,3
Östergötlands	67	2,6	126	7,5
Jönköpings	53	26,5	103	14,6
Kronobergs	35	3,7	53	2,2
Kalmar	72	2,8	128	1,6
Gotlands	70	2,2	114	0,7
Blekinge	39	2,8	73	1,4
Skåne	621	0,6	932	0,5
Hallands	341	0,9	514	0,8
Västra Götalands	295	1,1	516	0,5
Värmlands	35	3,8	70	5,4
Örebro	33	2,8	66	0,7
Västmanlands	48	2,2	67	1,4
Dalarnas	14	9,8	31	12,5
Gävleborgs	12	7,5	50	18,1
Västernorrlands	14	20,7	31	20,9
Jämtlands	9	7,8	25	11,5
Västerbottens	38	2,3	62	3,8
Norrbottens	5	0,0	14	22,7
<b>Hela riket</b>				
2004	1 913	0,8	3 194	0,8
2003	2 217	-	3 669	-
2002	2 506	2,4	3 998	2,3
2001	2 674	1,4	4 520	3,1
2000	2 814	-	4 809	-
1999	3 660	-	6 014	-
1998	4 684	2,9	7 267	2,5
1997	5 215	1,3	8 431	1,3
1996	6 189	2,0	9 648	2,0
1995	6 807	-	10 753	-

### 11b. Antal företag med smågrisar samt svin totalt per stöd- och produktionsområde i juni 2004

11b. Number of holdings with piglets and pigs total by support and production area in June 2004

Medelfel i procent kursivt efter respektive uppgift.

*Standard errors in per cent.*

Område	Smågrisar, under 20 kg		Totalt med svin	
<b>Stödområde</b>				
1	3	0,0	8	10,8
2a	48	2,4	94	5,1
2b	22	14,2	54	14,7
3	15	6,1	53	20,3
4a	25	5,1	58	7,5
4b	22	4,5	36	1,5
5a	128	14,3	248	7,6
5b	240	1,4	427	2,2
5c	65	3,1	113	2,7
5m	62	2,5	98	1,7
Övriga riket	1 284	0,5	2 005	0,6
<b>Produktionsområde</b>				
Götalands södra slättbygder	512	0,6	749	0,3
Götalands mellanbygder	379	1,0	607	0,8
Götalands norra slättbygder	266	1,2	456	0,5
Svealands slättbygder	207	1,4	370	3,3
Götalands skogsbygder	427	3,4	727	3,0
Mellersta Sveriges skogsb.	40	4,0	90	5,7
Nedre Norrland	39	8,5	117	9,5
Övre Norrland	44	2,7	78	5,2
<b>Hela riket</b>				
2004	1 913	0,8	3 194	0,8

**12a. Antal företag med höns och kycklingar per län i juni 2004**

12a. Number of holdings with fowls and chickens by county in June 2004

Medelfel i procent kursivt efter respektive uppgift.

*Standard errors in per cent.*

Område	Höns, 20 veckor eller äldre		Kycklingar av värpras avsedda för äggproduktion <sup>1)</sup>		Slaktkycklingar <sup>1)</sup>	
<b>Län</b>						
Stockholms	262	31,6	..	..	..	..
Uppsala	146	12,2	..	..	..	..
Södermanlands	163	12,0	..	..	..	..
Östergötlands	233	7,3	..	..	..	..
Jönköpings	575	17,2	..	..	..	..
Kronobergs	220	10,5	..	..	..	..
Kalmar	395	25,2	..	..	..	..
Gotlands	..	..	..	..	..	..
Blekinge	..	..	..	..	..	..
Skåne	580	6,3	..	..	..	..
Hallands	297	24,5	..	..	..	..
Västra Götalands	981	11,3	..	..	..	..
Värmlands	158	14,2	..	..	..	..
Örebro	193	33,4	..	..	..	..
Västmanlands	..	..	..	..	..	..
Dalarnas	148	14,1	..	..	..	..
Gävleborgs	154	11,3	..	..	..	..
Västernorrlands	93	11,1	..	..	..	..
Jämtlands	86	14,9	..	..	..	..
Västerbottens	..	..	..	..	..	..
Norrbottnens	35	20,1	..	..	..	..
<b>Hela riket</b>						
2004	5 376	5,0	803	12,0	237	11,7
2003	5 422	-	672	-	238	-
2002	5 323	5,9	774	15,1	..	..
2001	5 768	6,8	1 003	19,4	..	..
2000	5 678	-	715	-	100	-
1999	6 441	-	829	-	87	-
1998	6 825	3,8	916	10,5	..	..
1997	8 340	2,3	1 294	6,2	..	..
1996	8 696	3,0	1 245	7,0	..	..
1995	9 539	-	1 405	-	96	-

<sup>1)</sup> Regionala siffror för kycklingar bedöms vara alltför osäkra för att anges.

### 12b. Antal företag med höns och kycklingar per stöd- och produktionsområde i juni 2004

12b. Number of holdings with fowls and chickens by support and production area in June 2004

Medelfel i procent kursivt efter respektive uppgift.

*Standard errors in per cent.*

Område	Höns, 20 veckor eller äldre		Kycklingar av värpras avsedda för äggproduktion <sup>1)</sup>		Slaktkycklingar <sup>1)</sup>	
<b>Stödområde</b>						
1	..		..		..	
2a	193	10,8	..		..	
2b	143	11,2	..		..	
3	200	9,5	..		..	
4a	241	11,8	..		..	
4b	37	11,4	..		..	
5a	1 246	12,9	..		..	
5b	1 136	8,7	..		..	
5c	352	21,4	..		..	
5m	89	14,4	..		..	
Övriga riket	1 593	10,2	..		..	
<b>Produktionsområde</b>						
Götalands södra slättbygder	346	17,5	..		..	
Götalands mellanbygder	551	16,6	..		..	
Götalands norra slättbygder	584	17,3	..		..	
Svealands slättbygder	823	15,8	..		..	
Götalands skogsbygder	2 028	8,6	..		..	
Mellersta Sveriges skogsb.	468	5,6	..		..	
Nedre Norrland	335	7,4	..		..	
Övre Norrland	241	30,3	..		..	
<b>Hela riket</b>						
2004	5 376	5,0	803	12,0	237	11,7

<sup>1)</sup> Regionala siffror för kycklingar bedöms vara alltför osäkra för att anges.



## Fakta om statistiken

---

### Detta omfattar statistiken

Sedan många år tillbaka genomförs i Sverige varje år statistiska undersökningar för att redovisa jordbrukets struktur. En del av denna redovisning har bestått i att statistiskt belysa antalet husdjur av olika slag och antalet företag med husdjur i juni varje år. Redovisningen har baserats på undersökningar som har genomförts i form av postenkäter till jordbruksföretagen.

I samband med EU-inträdet 1995 blev Sverige genom EU-direktiv och EU-beslut ålagt att genomföra statistiska undersökningar om antalet nötkreatur två gånger per år och om antalet får, lamm och svin en gång per år. Motsvarande undersökningar ska genomföras i samtliga medlemsländer och undersökningsresultaten används bl.a. för prognoser av medlemsländernas köttproduktion.

Åren 1995 - 2001 genomfördes i Sverige enligt EU:s regler även undersökningar om antalet nötkreatur och svin i december, vilka baserades på postenkäter till jordbruksföretagen. Fr.o.m. december 2002 genomförs undersökningen avseende nötkreatur med ny metod, som innebär att uppgifter hämtas från Jordbruksverkets administrativa register. År 2002 upphörde undersökningen om antalet svin i december.

### Definitioner och förklaringar

Den population, som statistiken ska belysa, utgörs av samtliga jordbruksföretag i landet som i juni 2004 hade husdjur och

- brukade mer än 2,0 ha åkermark, eller
- innehade stora djurbesättning – minst 50 kor eller 250 nötkreatur eller 50 suggor eller 250 svin eller 50 tackor eller 1 000 höns (inklusive kycklingar).

Med jordbruksföretag avses en inom jordbruk, husdjursskötsel eller trädgårdsodling bedriven verksamhet under en och samma driftsledning.

De variabler som redovisas i detta statistiska meddelande är

- antal husdjur av olika slag i juni 2004,
- antal jordbruksföretag med husdjur av olika slag i juni 2004.

Statistikuppgifter ges för riket totalt uppdelat på län, produktionsområden och stödområden och för följande djurslag:

- *Nötkreatur*: mjölkkor, övriga kor, kvigor, tjurar, stutar resp. kalvar med viss fördelning på djurens ålder m.m.
- *Svin*: galtar, suggor, slaktsvin, smågrisar
- *Får*: baggar och tackor, lamm
- *Fjäderfä*: höns (20 veckor eller äldre), kycklingar (av värpras avsedda för äggproduktion), slaktkycklingar

## Så görs statistiken

Denna statistik redovisar antalet husdjur och antalet företag med husdjur i Sverige i juni 2004 med regional uppdelning.

För nötkreatur baseras statistiken på de uppgifter som jordbrukarna lämnat till Jordbruksverkets centrala nötkreatursregister (CDB), som innehåller uppgifter för alla nötkreatur i landet, kompletterat med uppgifter från mjölkkvotsregistret samt uppgifter om mjölkleveranser i juni 2004.

För svin, får, höns samt kycklingar baseras undersökningen på ett sannolikhetsurval på ca 8 500 jordbruksföretag från lantbruksregistret avseende 2003 (LBR 2003) kompletterat med företag från administrativa register över svin- och fjäderfä-företag. Populationen har stratifierats efter antal svin, antal får, antal höns (inkl. kycklingar) samt geografisk region. Strata innehållande företag med många djur av olika slag har totalundersökts. Urvalets fördelning på övriga strata har gjorts så att EU:s precisionskrav för undersökningen kan uppfyllas med minsta möjliga antal respondenter. Vid dragning används obundet slumpmässigt urval inom respektive strata (OSU). Uppgiftsinsamling har skett via postutskick samt via webbtjänsten *djurräkning 2004* på Jordbruksverkets webbplats.

Skattningarna har gjorts med s.k. kvotskattning. Vid kvotskattning utnyttjas uppgifter om antalet djur från LBR 2003 som hjälpinformation, vilket leder till förbättrad precision.

Bestämmelser för djurräkningar inom EU finns i Rådets direktiv 93/23/EEG, 93/24/EEG, 93/25/EEG och 97/77/EEG samt i Kommissionens beslut 94/432/EG, 94/433/EG och 94/434/EG.

## Statistikens tillförlitlighet

Tillförlitligheten i statistiken avseende nötkreatur beror på kvalitén i de administrativa registren CDB och mjölkkvotsregistret. Jordbrukarna ska rapportera förändringar i sina besättningar senast 7 dagar efter inträffad händelse. Uppgifterna i registret används förutom till veterinära ändamål också till administration av djurbidrag.

Uppgifter om levererad mjölk i mjölkkvotssystemet bygger på invägningen vid mejeri. Uppgifterna används bl.a. för kontroll av att Sverige inte överskrider sin nationella kvot.

Vid beräkningen av antalet djur i olika kategorier antas att alla kor vid besättningar som levererar mjölk är mjölkkor. Detta medför en viss överskattning av antalet mjölkkor i landet, då vissa besättningar även innehåller kor för uppfödning av kalvar. Överskattningen beräknas dock understiga 1 % av antalet mjölkkor.

För övriga djurslag (svin, får, höns och kycklingar) gäller att uppgifterna baseras på en urvalsundersökning. I denna förekommer urvalsfel, täckningsfel, bortfallsfel och mätfel. Av dessa fel torde i första hand urvals- och bortfallsfelen påverka tillförlitligheten i statistiken. Tillförlitligheten mäts kvantitativt enbart genom redovisning av precisionen i värdena, vilket främst avspeglar urvalsfelet. Medelfelet är tämligen lågt, särskilt på riksnivå i denna djurräkning och uppfyller de krav EU ställer. Mindre mätfel torde förekomma och leder till viss osäkerhet. Detta gäller främst fördelningen av djur på olika klasser.

För att belysa den osäkerhet som finns på grund av att beräkningarna grundar sig på uppgifter från ett urval av företag, redovisas i tabellerna relativa medelfel i procent för de skattade värdena. Med hjälp av medelfelet kan ett konfidensintervall beräknas. För exempelvis lamm i landet totalt är skattningen 245 533

djur med ett medelfel på 1,7 procent. Detta skall tolkas som att konfidensintervallet  $245\,533 \pm 2 \cdot 0,017 \cdot 245\,533 = [237\,185, 253\,881]$  med 95 procents sannolikhet täcker det verkliga antalet kor för uppfödning av kalvar i landet.

Då det relativa medelfelet överstiger 35 procent, har uppgiften bedömts så osäker att den inte redovisats, utan bara markerats med prickar (...). För kycklingar redovisas inga regionala uppgifter oavsett om kriteriet 35 % medelfel uppfylls eller ej.

## Bra att veta

Jämförbarheten är god med motsvarande statistik tidigare år och för nötkreatur även med de undersökningar som genomförs i december varje år. Dock finns för åren 2003 och 2004 en mindre överskattning av antalet mjölkkor och motsvarande underskattning av antalet övriga kor. Vid jämförelser med de undersökningar avseende nötkreatur som genomförs i december varje år bör hänsyn tas till att det förekommer en viss säsongsvariation i antalet nötkreatur av olika slag.

## Annan statistik

Denna statistik är jämförbar med motsvarande statistik för övriga EU-länder. Statistiken översänds varje år till EU:s statistikkontor Eurostat och publiceras i Eurostats publikation "Agricultural statistics. Quarterly bulletin" (ISSN 1607-2308) och Eurostats databas NewCronos.

## Elektronisk publicering

Detta statistiska meddelande finns kostnadsfritt åtkomligt på Jordbruksverkets webbplats <http://www.sjv.se> under Statistik & fakta samt på SCB:s webbplats <http://www.scb.se> under Jord- och skogsbruk, fiske.

Statistiska meddelanden inom området jordbruksstatistik trycks fr.o.m. 2002 inte längre upp för distribution. I stället för att prenumerera på tryckta Statistiska meddelanden finns det möjlighet att, vid varje tillfälle som officiell jordbruksstatistik publiceras, utan avgift erhålla ett meddelande om detta per e-post tillsammans med publikationen i pdf-format. De som önskar ingå i denna form av prenumerationservice skall sända en anmälan per e-post till [gunilla.thorsell@sjv.se](mailto:gunilla.thorsell@sjv.se).

Enskilda exemplar av publikationerna kan erhållas som papperskopior till ett pris av 50 kr per exemplar. Dessa kan vid varje enskilt fall beställas från Marjatta Niemi tfn: 036 - 15 59 34, fax: 036 - 34 01 96, post: Jordbruksverket, 551 82 Jönköping, e-post: [marjatta.niemi@sjv.se](mailto:marjatta.niemi@sjv.se).

Mer information om statistiken och dess kvalitet ges i en särskild [Beskrivning av statistiken](#).

## In English

---

### Summary

The number of milk cows has decreased during a long period of years. However, the estimation for 2004 shows a small increase since 2003. A higher milk production in 2004 than in 2003 is one explanation to this. The number of cows for slaughtering increased rapidly in the early 1990:s. Since then the number of these animals has been between 160 000 and 170 000 heads.

The total number of pigs slowly increased between 1990 and 1997. From then the total number of pigs has decreased each year with exception of fattening pigs in 2003. In 2004, the total number of pigs were 1,8 million heads which is 23 % less than in 1997.

### List of tables

Explanation of symbols	8
1a. Number of cows by county in June 2004	9
1b. Number of cows by support and production area in June 2004	10
2a. Number of other cattle and total number of cattle by county in June 2004	11
2b. Number of other cattle and total number of cattle by support and production area in June 2004	12
3a. Number of sheep by county in June 2004	13
3b. Number of sheep by support and production area in June 2004	14
4a. Number of breeding and fattening pigs by county in June 2004	15
4b. Number of breeding and fattening pigs by support and production area in June 2004	16
5a. Number of piglets and total number of pigs by county in June 2004	17
5b. Number of piglets and total number of pigs by support and production area in June 2004	18
6a. Number of fowls and chickens by county in June 2004	19
6b. Number of fowls and chickens by support and production area in June 2004	20
7a. Number of holdings with cows by county in June 2004	21
7b. Number of holdings with cows by support and production area in June 2004	22
8a. Number of holdings with other cattle and cattle total by county in June 2004	23
8b. Number of holdings with other cattle and cattle total by support and production area in June 2004	24
9a. Number of holdings with sheep by county in June 2004	25

9b.	Number of holdings with sheep by support and production area in June 2004	26
10a.	Number of holdings with breeding and fattening pigs by county in June 2004	27
10b.	Number of holdings with breeding and fattening pigs by support and production area in June 2004	28
11a.	Number of holdings with piglets and pigs total by county in June 2004	29
11b.	Number of holdings with piglets and pigs total by support and production area in June 2004	30
12a.	Number of holdings with fowls and chickens by county in June 2004	31
12b.	Number of holdings with fowls and chickens by support and production area in June 2004	32

### List of terms

Avel	Breeding
Baggar	Rams
Besättningar	Stocks
Djur	Animal
Får	Sheep
Företag	Holding(s)
Galtar	Boars
Gyltor	Gilts
Hektar	Hectare
Hela riket	Sweden
Husdjur	Livestock
Höns	Fowl
Kalvar	Calves
Kor	Cows
Kor för mjölkproduktion	Dairy cows
Kvigor	Heifers
Kycklingar	Chickens
Lamm	Lambs
Län	County
Medelfel	Standard error
Mjölkkor	Dairy cows
Nötkreatur	Cattle
Område	Area
Produktionsområde	Production area
Slaktkycklingar	Broilers
Slaktsvin	Fattening pigs

Smågrisar	Piglets
Stora	Large
Stutar	Steers
Stödområde	Support area
Suggor	Sows
Summa	Total
Svin	Pigs
Tackor	Ewes
Tjurar	Bulls
Uppfödning av kalvar	Calves production
Vecka	Week
Värpras	Laying breed