

Husdjur i juni 2005

Slutlig statistik

Livestock in June 2005

I korta drag

Antalet nötkreatur fortsätter att minska

Totala antalet nötkreatur uppgick i juni 2005 till 1 604 900, en minskning med ca 23 500 djur eller ca 1,5 % sedan 2004. Antalet kor för mjölkproduktion minskade med 10 500 och antalet kvigor, tjurar och stutar med 12 900 djur. Även antalet företag med nötkreatur av olika slag har minskat. Genomsnittliga besättningsstorlekar har fortsatt att stiga och det genomsnittliga antalet kor för mjölkproduktion per besättning var 46,0 djur i juni 2005 medan det genomsnittliga antalet nötkreatur per nötkreatursbesättning var 61,3 djur. År 1995 var motsvarande genomsnittstal 27,2 resp. 42,3.

Färre svinföretag men betydligt högre besättningsstorlekar

Totala antalet svin uppgick i juni 2005 till 1 811 200 djur, vilket var mindre än juni 2004. Samtidigt minskade antalet företag med svin kraftigare, varför besättningsstorlekarna fortsatte att öka. I juni 2005 uppgick den genomsnittliga besättningsstorleken av suggor och galtar till 106 djur, vilket är en ökning med 240 % sedan 1995 då genomsnittsantalet var 31 djur. Under samma period ökade den genomsnittliga besättningsstorleken av slaktsvin från 157 till 471 djur, eller 200 %.

Antalet höns ökar

Antalet värphöns har de senaste åren ökat och uppgick i juni 2005 till 5 065 300 djur, vilket är en ökning med ca 70 000 sedan 2004 och en minskning med ca 1 035 000 sedan 1995. Även genomsnittlig besättningsstorlek av värphöns ökade mellan juni 2004 och juni 2005, från 930 till 1 030 djur.



Anders Grönvall, 036 – 15 56 97
statistik@sjv.se

Statistiken har producerats av Statens Jordbruksverk, som ansvarar för officiell statistik inom området.

ISSN 1404-5834 Serie JO – Jordbruk, skogsbruk och fiske. Utkom den 21 april 2006.
Tidigare publicering: Se avsnittet Fakta om statistiken.
Utgivare av Statistiska meddelanden är Kjell Jansson, SCB.

Innehåll

Statistiken med kommentarer	4
Utvecklingen 1995 – 2005	4
Andelar djur och besättningar fördelat på besättningsstorlekar 2005	7
Diagram 1 Andel kor för mjölkproduktion och företag med kor för mjölkproduktion efter besättningsstorlek 2005.	7
Diagram 2 Andel tackor och baggar samt företag med tackor och baggar efter besättningsstorlek 2005.	7
Diagram 3 Andel suggor och företag med suggor efter besättningsstorlek 2005.	8
Diagram 4 Andel slaktsvin och företag med slaktsvin efter besättningsstorlek 2005.	8
Diagram 5 Andel höns och företag med höns efter besättningsstorlek 2005.	9
Tabeller	10
Teckenförklaring	10
1a. Antal nötkreatur i juni 2005	11
1b. Antal företag med nötkreatur i juni 2005.	12
2a. Antal får i juni 2005	13
2b. Antal företag med får i juni 2005.	14
3a. Antal svin i juni 2005	15
3b. Antal företag med svin i juni 2005.	16
4a. Antal höns, kycklingar och kalkoner i juni 2005.	17
4b. Antal företag med höns, kycklingar och kalkoner i juni 2005.	18
5a. Antal mjölkkor fördelat efter besättningsstorlek i juni 2005.	19
5b. Antal företag med mjölkkor fördelat efter besättningsstorlek i juni 2005.	20
6a. Antal tackor och baggar fördelat efter besättningsstorlek i juni 2005.	21
6b. Antal företag med tackor och baggar fördelat efter besättningsstorlek i juni 2005.	22
7a. Antal suggor och galtar fördelat efter besättningsstorlek i juni 2005.	23
7b. Antal företag med suggor och galtar fördelat efter besättningsstorlek i juni 2005.	24
8a. Antal slaktsvin fördelat efter besättningsstorlek i juni 2005.	25
8b. Antal företag med slaktsvin fördelat efter besättningsstorlek i juni 2005.	26
9a. Antal höns exklusive kycklingar fördelat efter besättningsstorlek i juni 2005.	27
9b. Antal företag med höns exklusive kycklingar fördelat efter besättningsstorlek i juni 2005.	28
10. Data på kommunnivå (bilaga)	29
Fakta om statistiken	30
Detta omfattar statistiken	30

Definitioner och förklaringar	30
Så görs statistiken	31
Statistikens tillförlitlighet	31
Elektronisk publicering	31
In English	33
<hr/>	
Summary	33
The decrease in number of cattle continues	33
Substantial increase in the size of herds of pigs	33
The decrease in number of fowl continues	33
List of tables	33
List of terms	34

Statistiken med kommentarer

Utvecklingen 1995 – 2005

Kor för mjölkproduktion

Antalet kor för mjölkproduktion har fortsatt att minska och var 393 300 djur i juni 2005. Nedgången var drygt 10 000 djur jämfört med juni 2004. Antalet mjölkkor har sedan 1995 antalsmässigt minskat med knappt 90 000 eller 18 %, motsvarande 9 000 djur i genomsnitt per år. Även antalet företag med mjölkkor fortsatte att minska och var 8 500 i juni 2005. Nedgången i antalet mjölkko-företag har varit 9 200 eller 52 % sedan 1995. Den genomsnittliga besättningsstorleken för företag med mjölkkor ökade från drygt 41 till 46 mjölkkor mellan 2003 och 2005. Jämfört med 1995 har ökningen av den genomsnittliga besättningsstorleken varit 19 djur, motsvarande 69 %.

Kor för uppfödning av kalvar

Antalet kor för uppfödning av kalvar ökade med ca 5 000 mellan juni 2004 och 2005 och uppgick till 176 600. År 1995 var antalet kor för uppfödning av kalvar 157 100 och har därefter varierat mellan 164 000 och 176 000. Antalet företag med kor för uppfödning av kalvar har minskat och var 12 800 år 2005, en minskning med ca 200 företag jämfört med 2004 och med ca 4 300, eller 25 %, jämfört med 1995. Den genomsnittliga besättningsstorleken har ökat i takt med det minskande antalet företag. Sedan 1995 har den genomsnittliga besättningsstorleken av kor för uppfödning av kalvar ökat från 9,2 till 13,8 djur, en ökning med 50 %.

Kvigor, tjurar och stutar

Antalet kvigor, tjurar och stutar minskade med 12 900 mellan 2004 och 2005. Även antalet företag med kvigor, tjurar och stutar minskade. Nedgången var 1 500 företag på ett år och 17 900 företag, eller drygt 45 %, sedan 1995.

Kalvar

Antalet kalvar uppgick i juni 2005 till 508 500, en minskning med 5 100 djur, eller 1,0 %, sedan samma månad 2004. Antalet kalvar var 33 800 lägre än 1995.

Får

Totala antalet får var i juni 2005 ca 471 300, något högre jämfört med de senaste åren. Antalet företag med får minskade mellan 2004 och 2005 med 600. Sedan 1995 har antalet företag med får minskat med drygt 25 %. I takt med det minskande antalet företag har den genomsnittliga besättningsstorleken ökat till nästan 29 tackor och baggar år 2005. Sedan 1995 har genomsnittsbesättningen ökat med 9 djur, eller drygt 49 %.

Suggor och galtar

En minskning i antalet suggor och galtar med 20 400, eller 9,8 %, noterades mellan juni 2004 och 2005. Antalet uppgick i juni 2005 till 188 100. Sedan 1995 har antalet suggor och galtar minskat med 57 900. Det ska då noteras att det först var en uppgång till ca 275 000 djur 1997, varefter antalet har minskat med 86 900, motsvarande 32 %.

Antalet företag med suggor och galtar minskade från 8 000 företag år 1995 till 1 800 företag år 2005, eller 78 %. Samtidigt som antalet företag minskat har den genomsnittliga besättningsstorleken mer än tredubblats. Det relativt nya sättet att bedriva svinskötsel med speciella suggpooler har haft betydelse för antalet företag med suggor och galtar.

Övriga svin

Antalet övriga svin (slaktsvin och smågrisar) ökade och var i stort sett oförändrat mellan 2004 och 2005. Antalet slaktsvin minskade med 9 200 till 1 085 300

medan antalet smågrisar ökade med 9 400 till 537 800. Antalet företag med slaktsvin minskade under denna period med 15 % och har minskat med nästan 75 % sedan 1995.

Den genomsnittliga besättningsstorleken för slaktsvin var 471 år 2005, en ökning med 25 % sedan 2004 och en ökning med hela 200 % sedan 1995, d.v.s. en tredubbling.

Höns

Antalet värphöns uppgick till 5 065 300 i juni 2005, en ökning med 70 000 sedan juni 2004. Antalet producenter minskade till 4 900 år 2005. Sedan 1995 har antalet producenter minskat med nästan 48%.

Antalet kycklingar av värpras har varierat kraftigt sedan 1995 och uppgick i juni 2005 till 1 696 800 djur, en ökning med 4 % sedan 2004 och en minskning med ca 6 % sedan 1995.

Kalkoner

Antalet kalkoner uppmättes 2005 till 121 500 stycken. Undersökningar om antalet kalkoner har endast genomförts vid enstaka tillfällen.

Tablå A Antal husdjur

	1995	1999	2003	2004	2005
Kor för mjölkproduktion	482 100	448 500	402 500	403 700	393 300
Kor för uppfödning av kalvar	157 100	164 800	164 700	171 700	176 600
Kvigor, tjurar och stutar	595 500	600 100	527 200	539 400	526 600
Kalvar under 1 år	542 300	499 500	512 200	513 600	508 500
Tackor och baggar	195 400	193 600	210 500	220 000	222 000
Lamm	266 400	243 600	237 800	245 500	249 300
Getter, avelshonor	1	1	3 400	1	1
Getter, övriga inkl. killingar	1	1	2 100	1	1
Suggor och galtar	245 000	224 400	208 500	195 100	188 100
Slaktsvin över 20 kg	1 299 800	1 239 500	1 127 400	1 094 500	1 085 300
Smågrisar under 20 kg	768 300	651 400	567 300	528 400	537 800
Höns (exkl kycklingar)	6 100 300	5 647 500	4 497 700	4 995 000	5 065 300
Kycklingar av värpras	1 811 500	2 202 300	1 508 600	1 624 900	1 696 800
Kalkoner	1	1	1	1	121 500

1) Uppgift saknas.

Tablå B Antal företag med husdjur

	1995	1999	2003	2004	2005
Kor för mjölkproduktion	17 700	14 000	9 700	9 100	8 500
Kor för uppfödning av kalvar	17 100	14 300	12 700	13 000	12 800
Kvigor, tjurar och stutar	39 200	32 200	26 500	26 300	21 300
Kalvar under 1 år	36 500	29 200	24 900	24 100	22 900
Tackor och baggar	10 000	8 200	7 600	8 200	7 600
Lamm	9 400	7 600	6 700	7 000	6 700
Getter, avelshonor	1	1	300	1	1
Getter, övriga inkl. killingar	1	1	400	1	1
Suggor och galtar	8 000	4 100	2 500	2 200	1 800
Slaktsvin över 20 kg	8 300	4 900	3 000	2 700	2 300
Smågrisar under 20 kg	6 800	3 700	2 200	1 900	1 600
Höns (exkl kycklingar)	9 500	6 400	5 400	5 400	4 900
Kycklingar av värpras	1 400	800	700	800	600
Kalkoner	1	1	1 100	1	300

1) Uppgift saknas.

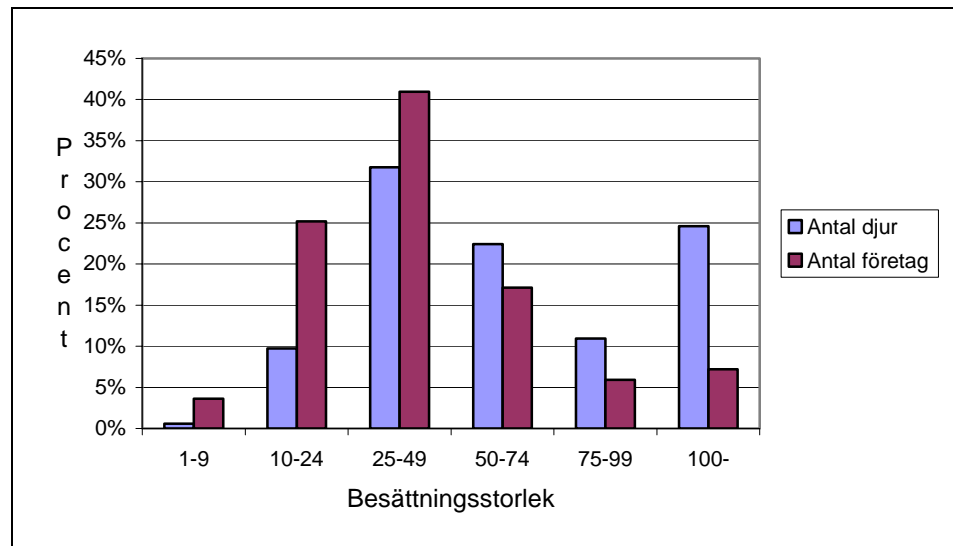
Tablå C Genomsnittlig besättningsstorlek

	1995	1999	2003	2004	2005
Kor för mjölkproduktion	27,2	32,1	41,4	44,1	46,0
Kor för uppfödning av kalvar	9,2	11,6	13,0	13,2	13,8
Nötkreatur totalt	42,3	50,4	57,6	58,9	61,3
Tackor och baggar	19,6	23,6	27,7	26,7	29,2
Suggor och galtar	30,8	54,5	83,4	91,2	105,6
Slaktsvin	157	252	377	406	471
Höns (exkl kycklingar)	640	880	830	930	1 030
Kycklingar av värpras	1 300	2 700	2 250	2 020	2 680

Andelar djur och besättningar fördelat på besättningsstorlekar 2005

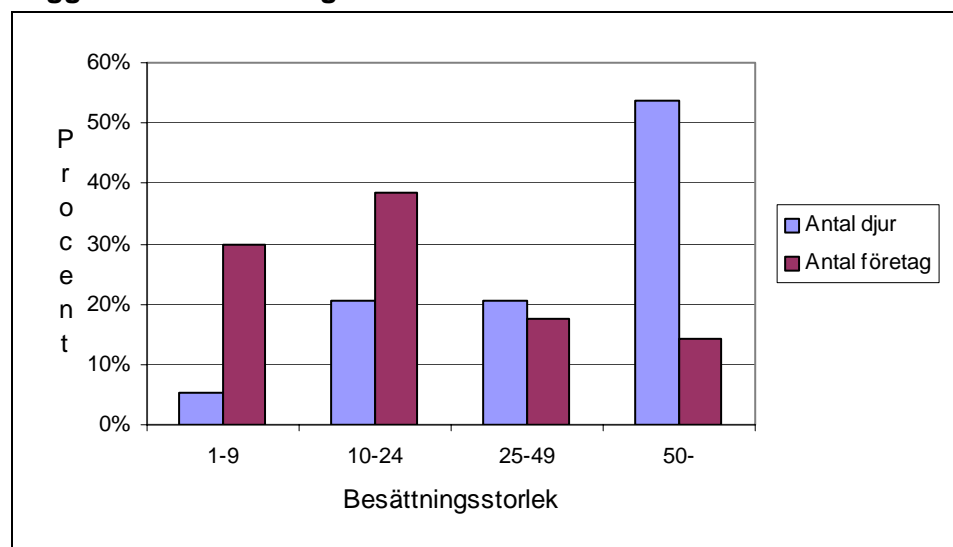
Av diagram 1 framgår att mer än 40 % av mjölkko-företagen i juni 2005 hade mellan 25 och 49 mjölkkor och att mer än en tredjedel av antalet mjölkkor återfanns på dessa företag. På 7 % av företagen vilka hade mer än 100 mjölkkor återfanns nästan 25 % av mjölkkena.

Diagram 1 Andel kor för mjölkproduktion och företag med kor för mjölkproduktion efter besättningsstorlek 2005.



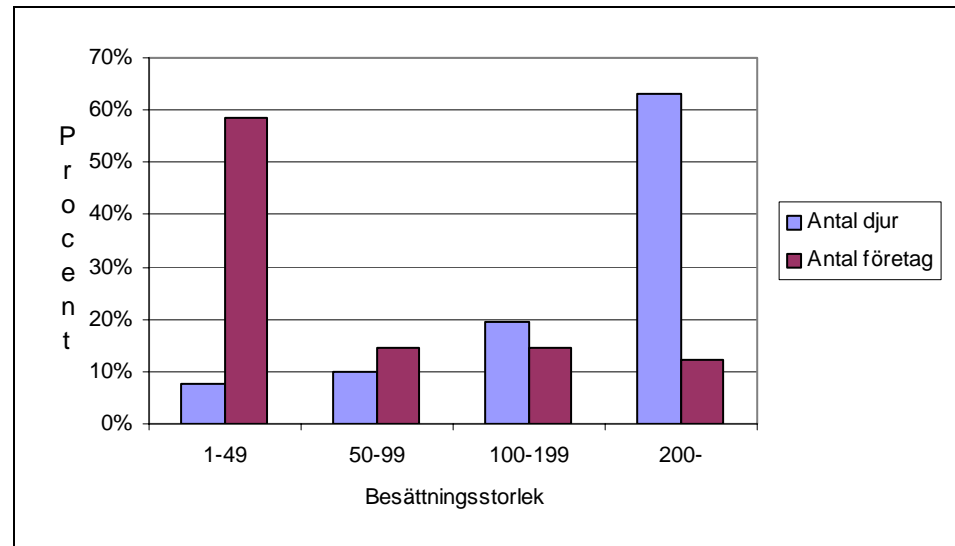
Ungefär 68 % av företagen med får hade mindre än 25 tackor och baggar. På dessa företag återfanns ca 26 % av antalet tackor och baggar. Mer än hälften av dessa djur återfanns på de ca 14 % av företagen med besättningar på över 50 djur.

Diagram 2 Andel tackor och baggar samt företag med tackor och baggar efter besättningsstorlek 2005.



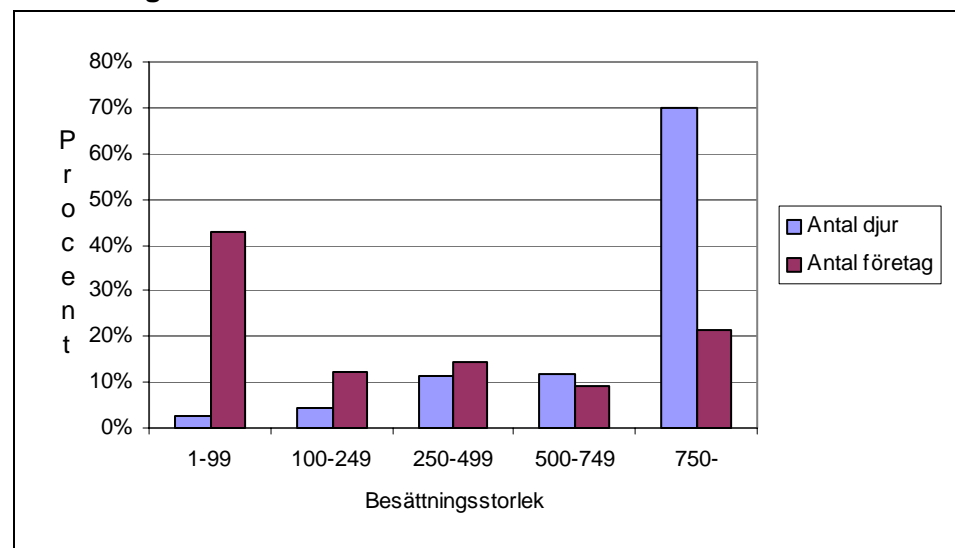
Koncentrationen av suggor är stor. Mer än 60 % av antalet suggor fanns på företag med besättningar större än 200 suggor, vilka utgjorde knappt 12 % av totala antalet företag med suggor. Knappt 60 % av företagen med suggor hade dock mindre än 50 suggor. Endast ca 8 % av suggorna fanns på dessa företag.

Diagram 3 Andel suggor och företag med suggor efter besättningsstorlek 2005.



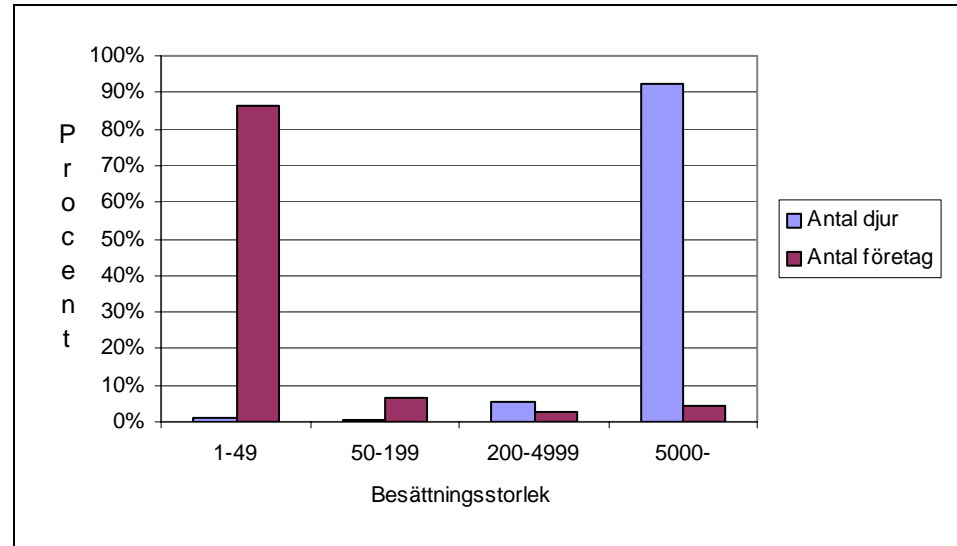
Fördelningen av antalet slaktsvin efter besättningsstorlek liknar fördelningen för suggor. Ca 70 % av slaktsvinen återfanns på de ca 21 % av företagen som hade besättningar med mer än 750 slaktsvin.

Diagram 4 Andel slaktsvin och företag med slaktsvin efter besättningsstorlek 2005.



Mer än 90 % av antalet höns återfanns på ca 4 % av företagen och i besättningar med mer än 5 000 höns. Nära 90 % av företagen med höns hade minde än 50 höns. Endast ca 1 % av antalet djur återfanns på dessa företag.

Diagram 5 Andel höns och företag med höns efter besättningsstorlek 2005.



Tabeller

Teckenförklaring

Explanation of symbols

–	Noll	Zero
0	Mindre än 0,5	Less than 0.5
0,0	Mindre än 0,05	Less than 0.05
..	Uppgift inte tillgänglig eller för osäker för att anges	Data not available
.	Uppgift kan inte förekomma	Not applicable
*	Preliminär uppgift	Provisional figure

1a. Antal nötkreatur i juni 2005**1a. Number of cattle in June 2005**

Område Storleksgrupp åker	Kor för mjölkpro- duktion	Kor för uppfödning av kalvar	Summa kor	Kvigor, tjurar och stutar	Kalvar under 1 år	Summa nötkreatur
Län						
Stockholms	4 963	3 652	8 615	7 367	7 447	23 429
Uppsala	11 563	4 803	16 366	15 272	15 379	47 017
Södermanlands	12 204	5 791	17 995	17 390	16 132	51 517
Östergötlands	28 339	12 430	40 769	38 387	36 592	115 748
Jönköpings	32 592	13 610	46 202	44 571	41 856	132 629
Kronobergs	15 374	8 866	24 240	24 243	21 503	69 986
Kalmar	41 043	12 187	53 230	48 822	46 566	148 618
Gotlands	16 797	5 262	22 059	21 144	19 726	62 929
Blekinge	5 374	5 365	10 739	10 098	9 404	30 241
Skåne	44 583	36 193	80 776	71 504	73 396	225 676
Hallands	27 027	7 844	34 871	29 818	29 497	94 186
Västra Götalands	67 609	26 949	94 558	89 318	85 725	269 601
Värmlands	10 569	7 282	17 851	17 126	16 873	51 850
Örebro	8 733	4 779	13 512	13 068	14 040	40 620
Västmanlands	6 142	2 753	8 895	7 830	8 490	25 215
Dalarnas	8 626	4 470	13 096	11 932	11 694	36 722
Gävleborgs	10 256	4 725	14 981	14 287	13 371	42 639
Västernorrlands	8 910	3 932	12 842	11 244	9 828	33 914
Jämtlands	9 551	3 460	13 011	11 248	9 809	34 068
Västerbottens	15 233	1 504	16 737	14 991	14 034	45 762
Norrbottnens	7 775	756	8 531	6 902	7 133	22 566
Produktionsområde						
Götalands södra slättbygder	28 084	10 462	38 546	31 363	32 695	102 604
Götalands mellanbygder	66 545	27 955	94 500	87 465	85 238	267 203
Götalands norra slättbygder	48 255	16 386	64 641	58 910	59 803	183 354
Svealands slättbygder	44 673	21 984	66 657	63 126	63 722	193 505
Götalands skogsbygder	128 832	70 702	199 534	190 357	177 713	567 604
Mellersta Sveriges skogsb	23 775	13 819	37 594	34 890	32 976	105 460
Nedre Norrland	28 531	12 101	40 632	36 567	33 253	110 452
Övre Norrland	24 568	3 204	27 772	23 884	23 095	74 751
Stödområde						
Stödområde 1	5 337	1 548	6 885	5 771	5 606	18 262
Stödområde 2a	27 173	5 012	32 185	27 709	25 877	85 771
Stödområde 2b	14 230	5 837	20 067	17 932	15 910	53 909
Stödområde 3	9 395	6 130	15 525	14 674	14 651	44 850
Stödområde 4a	13 932	7 409	21 341	20 717	19 072	61 130
Stödområde 4b	4 446	2 348	6 794	6 290	6 615	19 699
Stödområde 5a	63 243	35 851	99 094	96 578	89 085	284 757
Stödområde 5b	80 322	39 038	119 360	111 396	104 925	335 681
Stödområde 5c	32 042	13 222	45 264	42 404	39 538	127 206
Stödområde 5m	14 086	5 248	19 334	19 540	18 775	57 649
Övriga riket	129 057	54 970	184 027	163 551	168 441	516 019
Storleksgrupp åker, hektar						
- 2,0	795	894	1 689	1 560	1 194	4 443
2,1- 5,0	158	3 434	3 592	4 672	3 846	12 110
5,1- 10,0	1 154	9 812	10 966	12 594	11 918	35 478
10,0- 20,0	7 890	25 091	32 981	37 509	34 027	104 517
20,1- 30,0	17 962	21 649	39 611	41 294	38 917	119 822
30,1- 50,0	58 950	31 598	90 548	89 541	81 983	262 072
50,1- 100,0	144 784	43 917	188 701	168 830	162 412	519 943
Över 100,0	161 570	40 218	201 788	170 562	174 198	546 548
Hela riket						
2005	393 263	176 613	569 876	526 562	508 495	1 604 933
2004	403 702	171 730	575 432	539 425	513 607	1 628 464
2003	402 520	164 718	567 238	527 204	512 232	1 606 674
2002 ¹	417 082	168 593	585 676	553 098	498 692	1 637 465
2001 ¹	418 471	165 738	584 210	573 286	494 016	1 651 511

¹För åren 2001-2002 bygger uppgifterna på urvalsundersökningar.

1b. Antal företag med nötkreatur i juni 2005.**1b. Number of holdings with cattle in June 2005.**

Område Storleksgrupp åker	Kor för mjölkpro- duktion	Kor för uppfödning av kalvar	Totalt med kor	Kvigor, tjurar och stutar	Kalvar under 1 år	Totalt med nötkreatur
Län						
Stockholms	115	263	378	443	401	476
Uppsala	271	373	643	763	696	803
Södermanlands	234	331	560	637	577	684
Östergötlands	496	676	1 161	1 348	1 258	1 410
Jönköpings	750	1 138	1 873	2 206	2 059	2 289
Kronobergs	362	774	1 129	1 339	1 243	1 408
Kalmar	716	827	1 534	1 743	1 640	1 819
Götlands	364	268	627	733	689	763
Blekinge	151	460	610	660	603	691
Skåne	799	2 006	2 784	3 064	2 865	3 236
Hallands	490	705	1 192	1 383	1 288	1 451
Västra Götalands	1 531	2 337	3 850	4 509	4 155	4 787
Värmlands	238	530	766	915	807	985
Örebro	190	357	546	650	578	689
Västmanlands	126	216	341	392	359	432
Dalarnas	240	355	591	699	640	746
Gävleborgs	305	371	672	824	752	872
Västernorrlands	261	316	575	734	649	780
Jämtlands	267	264	529	628	573	669
Västerbottens	427	180	604	780	724	809
Norrbottnens	215	74	289	358	332	380
Produktionsområde						
Götalands södra slättbygder	439	654	1 087	1 241	1 159	1 307
Götalands mellanbygder	1 211	1 471	2 659	2 980	2 795	3 115
Götalands norra slättbygder	918	1 025	1 930	2 256	2 089	2 384
Svealands slättbygder	941	1 448	2 381	2 813	2 550	3 010
Götalands skogsbygder	2 952	5 796	8 702	10 066	9 356	10 586
Mellersta Sveriges skogsb	568	1 116	1 677	1 985	1 769	2 100
Nedre Norrland	816	978	1 786	2 164	1 959	2 309
Övre Norrland	703	333	1 032	1 303	1 211	1 368
Stödområde						
Stödområde 1	198	175	373	446	411	479
Stödområde 2a	733	433	1 162	1 447	1 321	1 514
Stödområde 2b	394	451	840	1 042	954	1 118
Stödområde 3	281	523	800	963	851	1 023
Stödområde 4a	358	594	949	1 158	1 038	1 234
Stödområde 4b	74	120	193	223	202	241
Stödområde 5a	1 547	3 370	4 893	5 650	5 264	5 958
Stödområde 5b	1 719	2 782	4 471	5 132	4 742	5 382
Stödområde 5c	623	847	1 466	1 688	1 573	1 768
Stödområde 5m	291	265	551	648	605	679
Övriga riket	2 330	3 261	5 556	6 411	5 927	6 783
Storleksgrupp åker, hektar						
- 2,0	8	13	21	23	22	27
2,1- 5,0	11	869	880	1 114	898	1 333
5,1- 10,0	77	1 860	1 937	2 376	2 074	2 696
10,0- 20,0	518	3 065	3 577	4 393	3 882	4 722
20,1- 30,0	829	1 896	2 719	3 282	2 998	3 439
30,1- 50,0	1 992	2 079	4 062	4 736	4 430	4 886
50,1- 100,0	3 277	1 976	5 215	5 733	5 514	5 846
Över 100,0	1 836	1 063	2 843	3 151	3 070	3 230
Hela riket						
2005	8 548	12 821	21 254	24 808	22 888	26 179
2004	9 147	13 013	22 160	26 291	24 116	27 626
2003	9 720	12 681	22 365	26 457	24 883	27 905
2002 ¹	11 270	13 105	23 340	27 810	25 159	29 038
2001 ¹	11 828	13 578	24 362	29 072	26 286	30 537

¹För åren 2001-2002 bygger uppgifterna på urvalsundersökningar.

2a. Antal får i juni 2005**2a. Number of sheep in June 2005.**

Område Storleksgrupp åker	Baggar och tackor födda 2004 och tidigare	Lamm	Summa får och lamm
Län			
Stockholms	7 553	9 000	16 553
Uppsala	7 348	8 453	15 801
Södermanlands	9 803	10 813	20 616
Östergötlands	17 183	20 567	37 750
Jönköpings	10 721	12 319	23 040
Kronobergs	6 854	7 637	14 491
Kalmar	16 689	19 292	35 981
Gotlands	27 642	32 692	60 334
Blekinge	5 788	6 287	12 075
Skåne	20 435	23 892	44 327
Hallands	8 717	10 098	18 815
Västra Götalands	31 491	35 865	67 356
Värmlands	9 123	9 000	18 123
Örebro	6 372	7 440	13 812
Västmanlands	4 829	5 184	10 013
Dalarnas	6 180	6 441	12 621
Gävleborgs	6 598	7 458	14 056
Västernorrlands	4 926	3 756	8 682
Jämtlands	4 925	4 632	9 557
Västerbottens	4 260	4 253	8 513
Norrbottnens	4 572	4 196	8 768
Produktionsområde			
Götalands södra slättbygder	7 185	8 444	15 629
Götalands mellanbygder	47 772	56 402	104 174
Götalands norra slättbygder	15 914	19 420	35 334
Svealands slättbygder	34 984	39 764	74 748
Götalands skogsbygder	70 427	79 802	150 229
Mellersta Sveriges skogsb	18 308	19 161	37 469
Nedre Norrland	16 919	16 226	33 145
Övre Norrland	10 500	10 056	20 556
Stödområde			
Stödområde 1	4 969	4 531	9 500
Stödområde 2a	10 098	9 680	19 778
Stödområde 2b	7 587	6 226	13 813
Stödområde 3	8 614	9 541	18 155
Stödområde 4a	10 178	10 314	20 492
Stödområde 4b	2 467	2 969	5 436
Stödområde 5a	37 003	42 242	79 245
Stödområde 5b	59 776	68 780	128 556
Stödområde 5c	20 607	24 496	45 103
Stödområde 5m	11 556	12 899	24 455
Övriga riket	49 154	57 597	106 751
Storleksgrupp åker, hektar			
- 2,0	927	1 270	2 197
2,1- 5,0	19 073	21 375	40 448
5,1- 10,0	30 857	34 320	65 177
10,0- 20,0	43 818	49 578	93 396
20,1- 30,0	29 570	32 429	61 999
30,1- 50,0	36 654	40 170	76 824
50,1- 100,0	36 500	41 370	77 870
Över 100,0	24 610	28 763	53 373
Hela riket			
2005	222 009	249 275	471 284
2004 ¹	220 028	245 533	465 561
2003	210 463	237 845	448 308
2002 ¹	197 734	229 037	426 772
2001 ¹	207 623	243 971	451 594

¹För åren 2001, 2002 och 2004 bygger uppgifterna på urvalsundersökningar.

2b. Antal företag med får i juni 2005.

2b. Number of holdings with sheep in June 2005.

Område Storleksgrupp åker	Baggar och tackor födda 2004 och tidigare	Lamm	Totalt med får och lamm
Län			
Stockholms	283	256	288
Uppsala	287	246	287
Södermanlands	288	255	288
Östergötlands	462	419	466
Jönköpings	413	373	416
Kronobergs	267	230	269
Kalmar	431	395	435
Gotlands	417	395	422
Blekinge	183	167	186
Skåne	710	646	719
Hallands	358	317	359
Västra Götalands	1 337	1 164	1 343
Värmlands	386	316	391
Örebro	238	205	238
Västmanlands	160	133	161
Dalarnas	262	227	264
Gävleborgs	273	238	275
Västernorrlands	209	162	212
Jämtlands	194	159	194
Västerbottens	250	216	253
Norrbottnens	187	147	187
Produktionsområde			
Götalands södra slättbygder	324	284	328
Götalands mellanbygder	933	876	943
Götalands norra slättbygder	608	544	610
Svealands slättbygder	1 203	1 049	1 210
Götalands skogsbygder	2 544	2 258	2 565
Mellersta Sveriges skogsb	779	658	781
Nedre Norrland	685	567	694
Övre Norrland	519	430	522
Stödområde			
Stödområde 1	234	191	235
Stödområde 2a	469	391	475
Stödområde 2b	301	241	303
Stödområde 3	377	322	382
Stödområde 4a	438	369	439
Stödområde 4b	86	76	87
Stödområde 5a	1 429	1 279	1 441
Stödområde 5b	1 643	1 473	1 652
Stödområde 5c	598	541	604
Stödområde 5m	245	224	248
Övriga riket	1 775	1 559	1 787
Storleksgrupp åker, hektar			
- 2,0	23	20	23
2,1- 5,0	1 394	1 186	1 400
5,1- 10,0	1 640	1 407	1 660
10,0- 20,0	1 693	1 499	1 707
20,1- 30,0	816	731	822
30,1- 50,0	790	718	795
50,1- 100,0	775	691	781
Över 100,0	464	414	465
Hela riket			
2005	7 595	6 666	7 653
2004 ¹	8 237	7 050	8 239
2003	7 608	6 736	7 639
2002 ¹	7 407	6 701	7 495
2001 ¹	8 051	7 336	8 082

¹För åren 2001, 2002 och 2004 bygger uppgifterna på urvalsundersökningar.

3a. Antal svin i juni 2005**3a. Number of pigs in June 2005.**

Område Storleksgrupp åker	Galtar för avel, 50 kg och däröver	Suggor för avel, 50 kg och däröver	Slaktsvin, 20 kg och däröver	Smågrisar, under 20 kg	Summa svin
Län					
Stockholms	21	1 048	14 419	3 362	18 850
Uppsala	67	4 384	19 142	12 563	36 156
Södermanlands	61	8 059	46 640	21 934	76 694
Östergötlands	98	11 759	85 605	34 837	132 299
Jönköpings	52	3 198	10 255	8 053	21 558
Kronobergs	32	2 086	10 713	4 788	17 619
Kalmar	97	8 107	49 335	27 814	85 353
Gotlands	58	6 967	38 226	19 147	64 398
Blekinge	42	1 931	25 108	7 594	34 675
Skåne	1 181	56 732	311 542	163 980	533 435
Hallands	321	22 384	148 670	68 426	239 801
Västra Götalands	384	34 871	186 782	100 034	322 071
Värmlands	45	4 427	34 022	13 125	51 619
Örebro	41	4 809	31 108	12 949	48 907
Västmanlands	56	8 748	32 685	22 699	64 188
Dalarnas	32	910	4 166	2 775	7 883
Gävleborgs	22	827	6 263	2 698	9 810
Västernorrlands	15	1 018	5 840	3 668	10 541
Jämtlands	19	131	2 155	611	2 916
Västerbottens	43	1 924	13 475	4 672	20 114
Norrbottnens	10	1 095	9 153	2 071	12 329
Produktionsområde					
Götalands södra slättbygder	1 030	45 082	288 899	134 906	469 917
Götalands mellanbygder	460	37 428	219 044	113 686	370 618
Götalands norra slättbygder	353	37 154	239 460	114 084	391 051
Svealands slättbygder	262	29 358	169 780	83 046	282 446
Götalands skogsbygder	407	26 905	114 010	69 197	210 519
Mellersta Sveriges skogsb	59	4 323	16 002	8 690	29 074
Nedre Norrland	69	2 133	15 471	7 440	25 113
Övre Norrland	57	3 032	22 638	6 751	32 478
Stödområde					
Stödområde 1	13	43	457	57	570
Stödområde 2a	70	3 120	24 312	7 314	34 816
Stödområde 2b	26	1 320	9 406	4 854	15 606
Stödområde 3	22	885	6 018	3 094	10 019
Stödområde 4a	43	3 175	15 354	7 448	26 020
Stödområde 4b	20	2 514	23 728	8 535	34 797
Stödområde 5a	117	6 679	19 350	15 765	41 911
Stödområde 5b	250	17 609	85 682	54 445	157 986
Stödområde 5c	74	6 699	37 938	18 024	62 735
Stödområde 5m	53	6 104	31 599	15 864	53 620
Övriga riket	2 009	137 267	831 460	402 400	1 373 136
Storleksgrupp åker, hektar					
- 2,0	627	29 443	105 407	67 378	202 855
2,1- 5,0	47	953	4 306	2 747	8 053
5,1- 10,0	78	2 810	6 926	5 581	15 395
10,0- 20,0	171	5 548	27 314	18 808	51 841
20,1- 30,0	162	7 484	26 400	29 066	63 112
30,1- 50,0	317	17 917	60 546	53 136	131 916
50,1- 100,0	539	40 340	204 099	139 921	384 899
Över 100,0	756	80 920	650 306	221 163	953 145
Hela riket					
2005	2 697	185 415	1 085 304	537 800	1 811 216
2004 ¹	3 115	191 939	1 094 537	528 445	1 818 037
2003	3 945	204 527	1 127 372	567 282	1 903 126
2002 ¹	3 385	208 177	1 095 981	574 200	1 881 743
2001 ¹	3 924	211 842	1 089 452	586 238	1 891 456

¹För åren 2001, 2002 och 2004 bygger uppgifterna på urvalsundersökningar.

3b. Antal företag med svin i juni 2005.

3b. Number of holdings with pigs in June 2005.

Område Storleksgrupp åker	Galtar för avel, 50 kg och däröver	Suggor för avel, 50 kg och däröver	Slaktsvin, 20 kg och däröver	Smågrisar, under 20 kg	Totalt med svin
Län					
Stockholms	13	18	26	13	33
Uppsala	37	55	70	47	83
Södermanlands	31	34	49	34	53
Östergötlands	51	62	92	60	107
Jönköpings	30	44	49	36	77
Kronobergs	17	28	36	28	43
Kalmar	52	64	95	64	116
Gotlands	36	51	80	64	97
Blekinge	27	38	53	33	62
Skåne	417	587	648	524	790
Hallands	207	314	413	296	476
Västra Götalands	191	267	379	261	474
Värmlands	21	30	50	36	65
Örebro	24	33	50	27	61
Västmanlands	21	34	55	49	62
Dalarnas	14	22	24	12	35
Gävleborgs	13	18	32	13	40
Västernorrlands	10	12	22	10	24
Jämtlands	12	9	21	6	26
Västerbottens	29	40	53	25	58
Norrbottens	6	7	9	6	12
Produktionsområde					
Götalands södra slättbygder	337	454	597	433	672
Götalands mellanbygder	251	347	431	341	528
Götalands norra slättbygder	171	222	352	239	419
Svealands slättbygder	129	177	274	189	316
Götalands skogsbygder	262	422	456	347	610
Mellersta Sveriges skogsb	35	50	52	33	75
Nedre Norrland	36	46	78	30	98
Övre Norrland	38	49	66	32	76
Stödområde					
Stödområde 1	8	7	12	3	19
Stödområde 2a	41	53	75	36	85
Stödområde 2b	16	18	33	15	38
Stödområde 3	13	24	29	13	44
Stödområde 4a	24	35	44	28	54
Stödområde 4b	9	11	29	19	34
Stödområde 5a	78	134	143	104	206
Stödområde 5b	140	219	270	203	358
Stödområde 5c	51	69	76	54	94
Stödområde 5m	37	54	73	54	90
Övriga riket	842	1 143	1 522	1 115	1 772
Storleksgrupp åker, hektar					
- 2,0	58	65	99	68	112
2,1- 5,0	28	51	51	24	84
5,1- 10,0	62	122	108	65	167
10,0- 20,0	137	257	244	191	342
20,1- 30,0	130	210	214	184	287
30,1- 50,0	203	286	336	272	416
50,1- 100,0	329	417	579	440	669
Över 100,0	312	359	675	400	717
Hela riket					
2005	1 259	1 767	2 306	1 644	2 794
2004 ¹	1 467	2 117	2 699	1 913	3 194
2003	1 694	2 468	2 993	2 217	3 669
2002 ¹	1 878	2 726	3 260	2 506	3 998
2001 ¹	1 973	3 022	3 625	2 674	4 520

¹För åren 2001, 2002 och 2004 bygger uppgifterna på urvalsundersökningar.

4a. Antal höns, kycklingar och kalkoner i juni 2005.**4a. Number of fowls, chickens and turkeys in June 2005.**

Område Storleksgrupp åker	Höns, 20 veckor eller äldre	Kycklingar av värpras avsedda för äggproduktion	Slakt- kycklingar	Kalkoner
Län				
Stockholms	83 354	20 825	..	114
Uppsala	49 477	31 333	358	813
Södermanlands	233 848	50 340	652 101	297
Östergötlands	955 359	399 858	285 027	175
Jönköpings	57 873	1 461	24	150
Kronobergs	67 659	40 853	189 010	276
Kalmar	197 286	176 836	1 038 975	47
Gotlands	221 896	85 948	38 055	7
Blekinge	50 873	44 656	1 615 599	..
Skåne	1 212 208	309 812	1 792 694	69 670
Hallands	512 008	91 927	572 658	78
Västra Götalands	759 553	226 816	1 205 331	41 824
Värmlands	34 763	273	35	6 287
Örebro	176 780	127 300	69 259	66
Västmanlands	116 112	302	44 808	53
Dalarnas	31 885	145	514	101
Gävleborgs	71 448	398	209	269
Västernorrlands	56 227	78 136	22	130
Jämtlands	28 526	204	37	1 020
Västerbottens	141 658	9 215	31	139
Norrbottens	6 465	140
Produktionsområde				
Götalands södra slättbygder	1 005 848	152 658	1 539 005	13 692
Götalands mellanbygder	839 825	433 434	2 805 391	45 797
Götalands norra slättbygder	1 401 406	512 848	1 209 633	9 666
Svealands slättbygder	563 948	103 417	722 500	7 564
Götalands skogsbygder	683 398	231 959	907 337	10 974
Mellersta Sveriges skogsb	276 685	174 368	320 810	32 251
Nedre Norrland	145 689	78 687	67	1 397
Övre Norrland	148 459	9 407	34	208
Stödområde				
Stödområde 1	38 712	9 174	6	123
Stödområde 2a	140 111	362	66	773
Stödområde 2b	85 758	78 516	29	481
Stödområde 3	43 912	207	223	249
Stödområde 4a	133 759	343	576	4 214
Stödområde 4b	1 217	71	-	2 156
Stödområde 5a	435 019	176 859	991 526	306
Stödområde 5b	403 088	369 800	791 483	35 877
Stödområde 5c	101 459	7 320	19 062	197
Stödområde 5m	161 183	57 948	191 558	24
Övriga riket	3 521 040	996 178	5 510 248	77 149
Storleksgrupp åker, hektar				
- 2,0	2 096 209	724 675	2 609 300	410
2,1- 5,0	120 270	11 446	989	331
5,1- 10,0	127 015	132 800	47 563	383
10,0- 20,0	181 019	38 098	20 497	509
20,1- 30,0	125 124	69 583	47 128	487
30,1- 50,0	332 183	155 170	229 125	7 072
50,1- 100,0	387 644	259 181	1 067 714	58 194
Över 100,0	1 695 794	305 825	3 482 461	54 163
Hela riket				
2005	5 065 258	1 696 778	7 504 777	121 549
2004 ¹	4 995 014	1 624 948	6 085 387	..
2003	4 497 678	1 508 597	5 905 679	..
2002 ¹	4 731 837	1 536 819
2001 ¹	5 686 894	1 721 342

¹För åren 2001, 2002 och 2004 bygger uppgifterna på urvalsundersökningar.

4b. Antal företag med höns, kycklingar och kalkoner i juni 2005.

4b. Number of holdings with fowls, chickens and turkeys in June 2005.

Område Storleksgrupp åker	Höns, 20 veckor eller äldre	Kycklingar av värpras avsedda för äggproduktion	Slakt- kycklingar	Kalkoner
Län				
Stockholms	188	27	..	11
Uppsala	166	22	6	16
Södermanlands	191	28	15	13
Östergötlands	253	35	7	12
Jönköpings	440	28	3	16
Kronobergs	238	26	5	15
Kalmar	318	42	18	12
Gotlands	110	22	5	6
Blekinge	88	5	15	..
Skåne	640	91	56	52
Hallands	212	31	21	15
Västra Götalands	951	122	42	62
Värmlands	180	24	6	21
Örebro	163	20	11	16
Västmanlands	114	16	3	7
Dalarnas	165	12	3	11
Gävleborgs	165	18	3	11
Västernorrlands	111	18	4	13
Jämtlands	85	23	4	10
Västerbottens	93	13	4	13
Norrbottens	45	11
Produktionsområde				
Götalands södra slättbygder	305	50	41	26
Götalands mellanbygder	483	76	48	31
Götalands norra slättbygder	452	60	26	34
Svealands slättbygder	776	109	35	67
Götalands skogsbygder	1 913	199	52	95
Mellersta Sveriges skogsb	452	57	17	31
Nedre Norrland	372	54	9	34
Övre Norrland	163	29	6	20
Stödområde				
Stödområde 1	70	13	3	7
Stödområde 2a	181	33	7	21
Stödområde 2b	176	30	5	19
Stödområde 3	187	18	5	13
Stödområde 4a	266	29	6	22
Stödområde 4b	52	4	-	7
Stödområde 5a	1 122	108	37	48
Stödområde 5b	1 039	138	39	60
Stödområde 5c	321	38	8	24
Stödområde 5m	134	24	7	8
Övriga riket	1 368	199	117	109
Storleksgrupp åker, hektar				
- 2,0	89	29	31	2
2,1- 5,0	861	137	35	47
5,1- 10,0	1 017	126	30	74
10,0- 20,0	1 125	129	37	53
20,1- 30,0	555	67	17	34
30,1- 50,0	549	62	19	45
50,1- 100,0	474	56	25	49
Över 100,0	246	28	40	34
Hela riket				
2005	4 916	634	234	338
2004 ¹	5 376	803	237	..
2003	5 422	672	238	..
2002 ¹	5 323	774
2001 ¹	5 768	1 003

¹För åren 2001, 2002 och 2004 bygger uppgifterna på urvalsundersökningar.

5a. Antal mjölkkor fördelat efter besättningsstorlek i juni 2005.

5a. Number of dairy cows distributed by size of herd in June 2005.

Område Storleksgrupp åker	Besättningsstorlek, antal mjölkkor						Summa
	1-9	10-24	25-49	50-74	75-99	100-	
Län							
Stockholms	..	599	1 724	1 057	..	1 044	4 963
Uppsala	..	1 140	4 607	2 932	..	1 433	11 563
Södermanlands	..	754	3 874	3 127	..	3 102	12 204
Östergötlands	58	1 415	7 765	6 524	4 154	8 423	28 339
Jönköpings	130	3 262	12 292	7 929	3 788	5 191	32 592
Kronobergs	67	1 631	5 443	4 217	1 407	2 609	15 374
Kalmar	116	1 864	11 211	8 809	5 303	13 740	41 043
Gotlands	45	1 619	5 959	3 452	1 724	3 998	16 797
Blekinge	60	892	2 042	1 344	348	688	5 374
Skåne	140	2 995	11 790	7 253	5 105	17 300	44 583
Hallands	73	2 034	6 348	5 223	3 952	9 397	27 027
Västra Götalands	474	6 732	22 257	17 419	6 536	14 191	67 609
Värmlands	126	1 039	3 037	2 286	626	3 455	10 569
Örebro	36	856	2 770	1 924	1 114	2 033	8 733
Västmanlands	..	543	1 939	1 422	..	1 876	6 142
Dalarnas	126	1 511	2 927	2 022	774	1 266	8 626
Gävleborgs	166	2 019	3 994	2 205	327	1 545	10 256
Västernorrlands	163	1 764	2 886	1 770	1 054	1 273	8 910
Jämtlands	86	1 827	3 195	2 360	803	1 280	9 551
Västerbottens	221	2 517	5 972	3 301	1 504	1 718	15 233
Norrbottnens	113	1 288	2 820	1 546	869	1 139	7 775
Produktionsområde							
Götalands södra slättbygder	57	1 640	5 275	4 676	4 178	12 258	28 084
Götalands mellanbygder	142	3 760	19 483	12 947	7 594	22 619	66 545
Götalands norra slättbygder	188	3 025	13 577	12 448	5 725	13 292	48 255
Svealands slättbygder	90	3 694	14 993	11 007	4 533	10 356	44 673
Götalands skogsbygder	707	13 492	44 841	30 715	13 861	25 216	128 832
Mellersta Sveriges skogsb	216	3 118	7 432	4 708	2 162	6 139	23 775
Nedre Norrland	462	5 231	9 866	6 500	2 626	3 846	28 531
Övre Norrland	373	4 341	9 385	5 121	2 373	2 975	24 568
Stödområde							
Stödområde 1	178	1 569	2 125	689	309	467	5 337
Stödområde 2a	316	4 263	9 678	6 532	2 955	3 429	27 173
Stödområde 2b	210	2 513	5 016	3 199	1 045	2 247	14 230
Stödområde 3	159	1 908	3 367	1 516	783	1 662	9 395
Stödområde 4a	196	1 890	4 730	3 062	939	3 115	13 932
Stödområde 4b	..	188	889	1 020	..	1 954	4 446
Stödområde 5a	447	7 819	23 914	13 602	6 420	11 041	63 243
Stödområde 5b	285	6 739	26 970	19 735	8 898	17 695	80 322
Stödområde 5c	90	2 064	9 903	7 558	4 229	8 198	32 042
Stödområde 5m	..	1 184	4 792	2 891	..	3 685	14 086
Övriga riket	317	8 164	33 468	28 318	15 582	43 208	129 057
Storleksgrupp åker, hektar							
- 2,0	-	-	-	175	257	363	795
2,1- 5,0	41	20	97	-	-	-	158
5,1- 10,0	277	355	125	-	93	304	1 154
10,0- 20,0	942	5 227	1 272	181	-	268	7 890
20,1- 30,0	475	8 710	7 260	678	178	661	17 962
30,1- 50,0	359	14 384	35 110	6 777	1 134	1 186	58 950
50,1- 100,0	125	8 812	65 391	44 187	15 577	10 692	144 784
Över 100,0	16	793	15 597	36 124	25 813	83 227	161 570
Hela riket							
2005	2 235	38 301	124 852	88 122	43 052	96 701	393 263

¹För åren 2001, 2002 och 2004 bygger uppgifterna på urvalsundersökningar.

5b. Antal företag med mjölkkor fördelat efter besättningsstorlek i juni 2005.

5b. Number of holdings with dairy cows distributed by size of herd in June 2005.

Område Storleksgrupp åker	Besättningsstorlek, antal mjölkkor						Totalt
	1-9	10-24	25-49	50-74	75-99	100-	
Län							
Stockholms	..	34	48	18	..	7	115
Uppsala	..	62	131	49	..	11	271
Södermanlands	..	42	104	52	..	19	234
Östergötlands	8	77	212	108	49	42	496
Jönköpings	17	181	343	134	44	31	750
Kronobergs	10	95	153	70	17	17	362
Kalmar	15	100	306	146	63	86	716
Gotlands	6	87	166	57	20	28	364
Blekinge	9	51	60	22	4	5	151
Skåne	18	167	323	120	59	112	799
Hallands	10	117	176	85	46	56	490
Västra Götalands	64	381	629	290	78	89	1 531
Värmlands	17	64	87	38	7	25	238
Örebro	6	49	76	32	13	14	190
Västmanlands	..	29	56	24	..	12	126
Dalarnas	18	87	83	33	9	10	240
Gävleborgs	23	116	115	37	4	10	305
Västernorrlands	25	103	82	29	12	10	261
Jämtlands	12	100	95	39	10	11	267
Västerbottens	30	138	174	54	18	13	427
Norrbottns	16	72	82	26	10	9	215
Produktionsområde							
Götalands södra slättbygder	7	92	146	77	48	69	439
Götalands mellanbygder	19	207	530	213	89	153	1 211
Götalands norra slättbygder	26	165	374	208	68	77	918
Svealands slättbygder	12	206	417	184	53	69	941
Götalands skogsbygder	96	762	1264	511	164	155	2 952
Mellersta Sveriges skogsb	30	180	213	78	25	42	568
Nedre Norrland	67	298	284	107	31	29	816
Övre Norrland	52	242	273	85	28	23	703
Stödområde							
Stödområde 1	26	89	63	12	4	4	198
Stödområde 2a	44	238	282	107	35	27	733
Stödområde 2b	31	140	142	53	12	16	394
Stödområde 3	22	115	98	25	9	12	281
Stödområde 4a	26	110	136	51	11	24	358
Stödområde 4b	..	10	26	17	..	14	74
Stödområde 5a	60	441	674	227	77	68	1 547
Stödområde 5b	38	378	756	330	105	112	1 719
Stödområde 5c	14	116	272	123	50	48	623
Stödområde 5m	..	64	133	48	..	27	291
Övriga riket	43	451	919	470	182	265	2 330
Storleksgrupp åker, hektar							
- 2,0	-	-	-	3	3	2	8
2,1- 5,0	6	2	3	-	-	-	11
5,1- 10,0	42	28	4	-	1	2	77
10,0- 20,0	129	344	40	3	-	2	518
20,1- 30,0	63	516	232	12	2	4	829
30,1- 50,0	49	772	1032	117	14	8	1 992
50,1- 100,0	17	450	1798	739	186	87	3 277
Över 100,0	3	40	392	589	300	512	1 836
Hela riket							
2005	309	2 152	3 501	1 463	506	617	8 548

6a. Antal tackor och baggar fördelat efter besättningsstorlek i juni 2005.

6a. Number of ewes and rams distributed by size of herd in June 2005.

Område Storleksgrupp åker	Besättningsstorlek, antal tackor och baggar				Summa
	1-9	10-24	25-49	50-	
Län					
Stockholms	483	1 671	2 032	3 367	7 553
Uppsala	488	1 613	2 106	3 141	7 348
Södermanlands	387	2 110	1 460	5 846	9 803
Östergötlands	556	2 518	3 418	10 691	17 183
Jönköpings	610	2 914	2 120	5 077	10 721
Kronobergs	386	1 786	1 661	3 021	6 854
Kalmar	508	2 476	3 623	10 082	16 689
Gotlands	214	1 777	3 594	22 057	27 642
Blekinge	225	1 106	1 496	2 961	5 788
Skåne	1 219	3 953	3 518	11 745	20 435
Hallands	670	2 104	1 714	4 229	8 717
Västra Götalands	2 497	7 707	7 420	13 867	31 491
Värmlands	668	2 229	2 278	3 948	9 123
Örebro	447	1 484	1 193	3 248	6 372
Västmanlands	264	953	923	2 689	4 829
Dalarnas	417	1 890	1 407	2 466	6 180
Gävleborgs	400	1 820	1 493	2 885	6 598
Västernorrlands	307	1 443	1 129	2 047	4 926
Jämtlands	295	1 329	891	2 410	4 925
Västerbottens	477	1 651	1 165	967	4 260
Norrbottens	315	1 002	1 133	2 122	4 572
Produktionsområde					
Götalands södra slättbygder	637	1 457	1 857	3 234	7 185
Götalands mellanbygder	881	4 661	7 254	34 976	47 772
Götalands norra slättbygder	1 193	3 110	3 352	8 259	15 914
Svealands slättbygder	1 979	7 289	7 586	18 130	34 984
Götalands skogsbygder	3 876	16 057	15 017	35 477	70 427
Mellersta Sveriges skogsb	1 363	4 948	4 276	7 721	18 308
Nedre Norrland	997	4 670	3 805	7 447	16 919
Övre Norrland	907	3 344	2 627	3 622	10 500
Stödområde					
Stödområde 1	428	1 403	1 468	1 670	4 969
Stödområde 2a	758	3 062	2 384	3 894	10 098
Stödområde 2b	434	2 123	1 267	3 763	7 587
Stödområde 3	584	2 584	2 229	3 217	8 614
Stödområde 4a	842	2 555	2 022	4 759	10 178
Stödområde 4b	161	462	659	1 185	2 467
Stödområde 5a	2 055	9 574	8 847	16 527	37 003
Stödområde 5b	2 285	9 206	10 949	37 336	59 776
Stödområde 5c	820	3 509	4 695	11 583	20 607
Stödområde 5m	238	1 439	1 610	8 269	11 556
Övriga riket	3 228	9 619	9 644	26 663	49 154
Storleksgrupp åker, hektar					
- 2,0	33	32	61	801	927
2,1- 5,0	3 150	9 954	3 857	2 112	19 073
5,1- 10,0	2 567	11 918	10 204	6 168	30 857
10,0- 20,0	2 288	10 471	13 263	17 796	43 818
20,1- 30,0	1 105	3 946	5 760	18 759	29 570
30,1- 50,0	974	3 402	4 871	27 407	36 654
50,1- 100,0	1 061	3 505	4 981	26 953	36 500
Över 100,0	655	2 308	2 777	18 870	24 610
Hela riket					
2005	11 833	45 536	45 774	118 866	222 009

6b. Antal företag med tackor och baggar fördelat efter besättningsstorlek i juni 2005.

6b. Number of holdings with ewes and rams distributed by size of herd in June 2005.

Område Storleksgrupp åker	Besättningsstorlek, antal tackor och baggar				Totalt
	1-9	10-24	25-49	50-	
Län					
Stockholms	84	106	58	35	283
Uppsala	88	106	60	33	287
Södermanlands	71	128	44	45	288
Östergötlands	97	161	99	105	462
Jönköpings	120	182	64	47	413
Kronobergs	75	116	49	27	267
Kalmar	94	156	104	77	431
Gotlands	39	104	102	172	417
Blekinge	42	70	43	28	183
Skåne	269	248	104	89	710
Hallands	134	137	50	37	358
Västra Götalands	474	503	217	143	1 337
Värmlands	124	152	67	43	386
Örebro	81	91	34	32	238
Västmanlands	50	60	28	22	160
Dalarnas	73	122	40	27	262
Gävleborgs	78	118	44	33	273
Västernorrlands	57	97	33	22	209
Jämtlands	62	85	26	21	194
Västerbottens	97	104	36	13	250
Norrbottens	63	65	34	25	187
Produktionsområde					
Götalands södra slättbygder	145	97	53	29	324
Götalands mellanbygder	181	284	207	261	933
Götalands norra slättbygder	226	206	99	77	608
Svealands slättbygder	360	459	220	164	1 203
Götalands skogsbygder	739	1022	443	340	2 544
Mellersta Sveriges skogsb	249	327	122	81	779
Nedre Norrland	190	303	112	80	685
Övre Norrland	182	213	80	44	519
Stödområde					
Stödområde 1	82	91	43	18	234
Stödområde 2a	154	197	72	46	469
Stödområde 2b	88	137	38	38	301
Stödområde 3	101	171	67	38	377
Stödområde 4a	157	174	57	50	438
Stödområde 4b	31	28	19	8	86
Stödområde 5a	398	604	258	169	1 429
Stödområde 5b	427	589	314	313	1 643
Stödområde 5c	148	215	135	100	598
Stödområde 5m	43	88	51	63	245
Övriga riket	643	617	282	233	1 775
Storleksgrupp åker, hektar					
- 2,0	9	2	2	10	23
2,1- 5,0	585	666	121	22	1 394
5,1- 10,0	502	754	305	79	1 640
10,0- 20,0	442	653	378	220	1 693
20,1- 30,0	211	250	163	192	816
30,1- 50,0	189	223	143	235	790
50,1- 100,0	212	217	145	201	775
Över 100,0	122	146	79	117	464
Hela riket					
2005	2 272	2 911	1 336	1 076	7 595

7a. Antal suggor och galtar fördelat efter besättningsstorlek i juni 2005.

7a. Number of sows and boars distributed by size of herd in June 2005.

Område Storleksgrupp åker	Besättningsstorlek, antal suggor och galtar				Summa
	1-49	50-99	100-199	200-	
Län					
Stockholms	182	..	447	..	1 069
Uppsala	392	764	1 194	2 101	4 451
Södermanlands	114	192	1 278	6 536	8 120
Östergötlands	386	953	1 090	9 428	11 857
Jönköpings	287	2 552	3 250
Kronobergs	163	217	484	1 254	2 118
Kalmar	218	908	1 762	5 316	8 204
Gotlands	365	692	890	5 078	7 025
Blekinge	458	330	1 973
Skåne	4 787	6 592	11 725	34 809	57 913
Hallands	3 332	3 347	5 333	10 693	22 705
Västra Götalands	2 001	2 408	6 618	24 228	35 255
Värmlands	123	329	686	3 334	4 472
Örebro	130	501	1 484	2 735	4 850
Västmanlands	313	7 223	8 804
Dalarnas	141	..	425	..	942
Gävleborgs	130	-	849
Västernorrlands	87	..	-	..	1 033
Jämtlands	150	-	-	-	150
Västerbottens	382	567	1 967
Norrbottns	17	-	1 105
Produktionsområde					
Götalands södra slättbygder	4 690	5 802	10 417	25 203	46 112
Götalands mellanbygder	2 449	3 844	7 465	24 130	37 888
Götalands norra slättbygder	1 596	2 714	7 063	26 134	37 507
Svealands slättbygder	1 158	1 594	5 409	21 459	29 620
Götalands skogsbygder	3 252	3 219	3 652	17 189	27 312
Mellersta Sveriges skogsb	178	627	1 449	2 128	4 382
Nedre Norrland	419	280	464	1 039	2 202
Övre Norrland	416	567	676	1 430	3 089
Stödområde					
Stödområde 1	56	-	-	-	56
Stödområde 2a	517	567	676	1 430	3 190
Stödområde 2b	139	208	1 346
Stödområde 3	142	..	386	..	907
Stödområde 4a	154	292	1 217	1 555	3 218
Stödområde 4b	38	2 534
Stödområde 5a	1 069	472	392	4 863	6 796
Stödområde 5b	1 408	2 085	2 795	11 571	17 859
Stödområde 5c	482	844	1 229	4 218	6 773
Stödområde 5m	437	388	766	4 566	6 157
Övriga riket	9 716	13 304	28 565	87 691	139 276
Storleksgrupp åker, hektar					
- 2,0	63	907	1 952	27 148	30 070
2,1- 5,0	260	61	358	321	1 000
5,1- 10,0	734	172	0	1 982	2 888
10,0- 20,0	2 158	1 032	1 270	1 259	5 719
20,1- 30,0	2 203	1 967	1 153	2 323	7 646
30,1- 50,0	3 280	2 522	3 841	8 591	18 234
50,1- 100,0	3 615	6 622	13 076	17 566	40 879
Över 100,0	1 845	5 364	14 945	59 522	81 676
Hela riket					
2005	14 158	18 647	36 595	118 712	188 112

7b. Antal företag med suggor och galtar fördelat efter besättningsstorlek i juni 2005.

7b. Number of holdings with sows and boars distributed by size of herd in June 2005.

Område Storleksgrupp åker	Besättningsstorlek, antal suggor och galtar				Totalt
	1-49	50-99	100-199	200-	
Län					
Stockholms	13	..	3	..	18
Uppsala	29	11	9	6	55
Södermanlands	10	3	9	12	34
Östergötlands	25	12	8	17	62
Jönköpings	34	5	44
Kronobergs	19	3	3	3	28
Kalmar	24	12	13	16	65
Gotlands	26	10	7	8	51
Blekinge	27	6	39
Skåne	343	95	85	66	589
Hallands	210	47	37	21	315
Västra Götalands	154	30	47	38	269
Värmlands	17	4	5	4	30
Örebro	15	6	9	4	34
Västmanlands	14	10	34
Dalarnas	18	..	3	..	24
Gävleborgs	12	-	18
Västernorrlands	8	..	-	..	12
Jämtlands	12	-	-	-	12
Västerbottens	27	8	40
Norrbottns	4	-	8
Produktionsområde					
Götalands södra slättbygder	249	82	74	51	456
Götalands mellanbygder	190	56	55	47	348
Götalands norra slättbygder	99	34	50	41	224
Svealands slättbygder	82	22	38	36	178
Götalands skogsbygder	319	45	26	34	424
Mellersta Sveriges skogsb	29	8	10	4	51
Nedre Norrland	38	4	3	3	48
Övre Norrland	35	8	5	4	52
Stödområde					
Stödområde 1	10	-	-	-	10
Stödområde 2a	38	8	5	4	55
Stödområde 2b	12	3	18
Stödområde 3	18	..	3	..	24
Stödområde 4a	21	4	8	3	36
Stödområde 4b	3	11
Stödområde 5a	117	6	3	9	135
Stödområde 5b	149	29	20	21	219
Stödområde 5c	40	12	9	9	70
Stödområde 5m	33	6	6	10	55
Övriga riket	600	185	203	160	1 148
Storleksgrupp åker, hektar					
- 2,0	4	12	15	35	66
2,1- 5,0	48	1	3	1	53
5,1- 10,0	120	3	-	2	125
10,0- 20,0	230	17	9	2	258
20,1- 30,0	168	29	9	6	212
30,1- 50,0	206	36	28	17	287
50,1- 100,0	193	90	92	44	419
Över 100,0	72	71	105	113	361
Hela riket					
2005	1 041	259	261	220	1 781

8a. Antal slaktsvin fördelat efter besättningsstorlek i juni 2005.

8a. Number of fattening pigs distributed by size of herd in June 2005.

Område Storleksgrupp åker	Besättningsstorlek, antal slaktsvin					Summa
	1-99	100-249	250-499	500-749	750-	
Län						
Stockholms	210	-	1 468	14 419
Uppsala	915	3 490	2 551	1 704	10 482	19 142
Södermanlands	397	824	4 115	..	40 724	46 640
Östergötlands	590	1 528	4 769	6 643	72 075	85 605
Jönköpings	557	667	919	3 006	5 106	10 255
Kronobergs	607	..	1 432	10 713
Kalmar	751	2 047	6 002	9 356	31 179	49 335
Gotlands	762	1 843	3 496	4 565	27 560	38 226
Blekinge	352	..	3 375	..	18 232	25 108
Skåne	8 741	13 727	32 311	36 028	220 735	311 542
Hallands	6 657	9 206	21 019	21 420	90 368	148 670
Västra Götalands	4 289	6 384	19 252	26 861	129 996	186 782
Värmlands	116	711	3 266	2 975	26 954	34 022
Örebro	390	576	2 483	1 940	25 719	31 108
Västmanlands	351	1 105	4 164	3 976	23 089	32 685
Dalarnas	162	..	980	4 166
Gävleborgs	217	403	2 597	6 263
Västernorrlands	161	433	1 577	5 840
Jämtlands	146	..	1 049	..	-	2 155
Västerbottens	728	893	4 445	4 361	3 048	13 475
Norrbottnens	..	-	915	-	..	9 153
Produktionsområde						
Götalands södra slättbygder	7 562	15 514	37 828	38 695	189 300	288 899
Götalands mellanbygder	4 973	8 823	20 898	27 179	157 171	219 044
Götalands norra slättbygder	3 599	5 365	20 035	24 798	185 663	239 460
Svealands slättbygder	2 216	6 120	17 727	12 234	131 483	169 780
Götalands skogsbygder	7 141	7 333	13 172	18 437	67 927	114 010
Mellersta Sveriges skogsb	370	866	2 421	16 002
Nedre Norrland	500	1 544	4 744	15 471
Övre Norrland	763	893	5 360	4 361	11 261	22 638
Stödområde						
Stödområde 1	-	-	457
Stödområde 2a	754	1 371	5 965	4 961	11 261	24 312
Stödområde 2b	222	512	2 852	..	4 609	9 406
Stödområde 3	194	453	1 516	-	3 855	6 018
Stödområde 4a	270	475	2 199	..	11 258	15 354
Stödområde 4b	2 331	18 614	23 728
Stödområde 5a	2 251	1 681	1 154	4 611	9 653	19 350
Stödområde 5b	3 496	4 690	11 457	11 000	55 039	85 682
Stödområde 5c	1 393	1 014	2 210	4 798	28 523	37 938
Stödområde 5m	727	1 821	3 622	3 586	21 843	31 599
Övriga riket	17 571	33 744	88 913	95 073	596 159	831 460
Storleksgrupp åker, hektar						
- 2,0	145	1 297	7 768	6 395	89 802	105 407
2,1- 5,0	422	410	1 005	1 169	1 300	4 306
5,1- 10,0	1 441	1 010	-	1 350	3 125	6 926
10,0- 20,0	4 867	2 391	3 029	6 315	10 712	27 314
20,1- 30,0	4 492	5 933	6 078	1 265	8 632	26 400
30,1- 50,0	5 255	8 815	21 526	10 250	14 700	60 546
50,1- 100,0	7 510	15 327	42 216	37 621	101 425	204 099
Över 100,0	2 992	11 275	40 563	64 358	531 118	650 306
Hela riket						
2005	27 124	46 458	122 185	128 723	760 814	1 085 304

8b. Antal företag med slaktsvin fördelat efter besättningsstorlek i juni 2005.

8b. Number of holdings with fattening pigs distributed by size of herd in June 2005.

Område Storleksgrupp åker	Besättningsstorlek, antal slaktsvin					Totalt
	1-99	100-249	250-499	500-749	750-	
Län						
Stockholms	14	-	4	26
Uppsala	33	20	8	3	6	70
Södermanlands	12	..	11	..	19	49
Östergötlands	19	8	12	11	42	92
Jönköpings	34	4	3	5	3	49
Kronobergs	25	..	4	36
Kalmar	29	11	16	15	24	95
Gotlands	30	12	9	8	21	80
Blekinge	16	..	10	..	14	53
Skåne	283	86	89	59	131	648
Hallands	207	55	60	35	56	413
Västra Götalands	153	40	51	44	91	379
Värmlands	12	5	8	5	20	50
Örebro	16	4	7	3	20	50
Västmanlands	11	6	11	7	20	55
Dalarnas	16	..	3	24
Gävleborgs	19	3	7	32
Västernorrlands	12	3	4	22
Jämtlands	15	..	3	1	-	21
Västerbottens	26	5	12	7	3	53
Norrbottnens	..	-	3	-	..	9
Produktionsområde						
Götalands södra slättbygder	216	94	105	64	118	597
Götalands mellanbygder	173	55	58	44	101	431
Götalands norra slättbygder	108	31	52	41	120	352
Svealands slättbygder	83	37	48	21	85	274
Götalands skogsbygder	297	46	37	30	46	456
Mellersta Sveriges skogsb	28	6	7	52
Nedre Norrland	47	10	13	78
Övre Norrland	32	5	15	7	7	66
Stödområde						
Stödområde 1	-	-	12
Stödområde 2a	35	8	17	8	7	75
Stödområde 2b	18	3	7	..	3	33
Stödområde 3	19	3	4	-	3	29
Stödområde 4a	23	3	6	..	10	44
Stödområde 4b	4	13	29
Stödområde 5a	113	12	3	8	7	143
Stödområde 5b	148	29	33	18	42	270
Stödområde 5c	40	7	6	8	15	76
Stödområde 5m	30	12	9	6	16	73
Övriga riket	545	202	244	156	375	1 522
Storleksgrupp åker, hektar						
- 2,0	6	8	20	11	54	99
2,1- 5,0	43	2	3	2	1	51
5,1- 10,0	97	7	-	2	2	108
10,0- 20,0	205	14	9	10	6	244
20,1- 30,0	151	38	17	2	6	214
30,1- 50,0	190	56	62	17	11	336
50,1- 100,0	219	93	116	62	89	579
Över 100,0	73	66	108	106	322	675
Hela riket						
2005	984	284	335	212	491	2 306

9a. Antal höns exklusive kycklingar fördelat efter besättningsstorlek i juni 2005.

9a. Number of fowls (chickens not included) distributed by size of herd in June 2005.

Område Storleksgrupp åker	Besättningsstorlek, antal höns exklusive kycklingar				
	1-49	50-199	200-4999	5000-	Summa
Län					
Stockholms	2 654	1 252	10 558	68 890	83 354
Uppsala	2 173	1 391	6 606	39 307	49 477
Södermanlands	2 660	1 212	10 546	219 430	233 848
Östergötlands	3 027	925	19 580	931 827	955 359
Jönköpings	6 026	2 390	57 873
Kronobergs	3 144	592	20 923	43 000	67 659
Kalmar	4 534	907	18 300	173 545	197 286
Gotlands	1 201	565	15 330	204 800	221 896
Blekinge	1 008	435	50 873
Skåne	7 659	3 892	28 403	1 172 254	1 212 208
Hallands	2 368	600	12 550	496 490	512 008
Västra Götalands	12 681	5 081	57 654	684 137	759 553
Värmlands	2 348	530	34 763
Örebro	2 054	1 814	6 550	166 362	176 780
Västmanlands	1 183	967	15 962	98 000	116 112
Dalarnas	2 273	812	31 885
Gävleborgs	1 981	630	10 000	58 837	71 448
Västernorrlands	1 185	442	56 227
Jämtlands	964	475	28 526
Västerbottens	997	397	-	140 264	141 658
Norrbottnens	-	..	6 465
Produktionsområde					
Götalands södra slättbygder	3 249	2 192	20 181	980 226	1 005 848
Götalands mellanbygder	5 990	2 433	43 440	787 962	839 825
Götalands norra slättbygder	5 160	2 710	47 733	1 345 803	1 401 406
Svealands slättbygder	10 048	6 021	54 382	493 497	563 948
Götalands skogsbygder	25 961	7 392	90 658	559 387	683 398
Mellersta Sveriges skogsby	6 143	2 135	12 785	255 622	276 685
Nedre Norrland	4 346	1 919	145 689
Övre Norrland	1 638	557	-	..	148 459
Stödområde					
Stödområde 1	808	..	-	..	38 712
Stödområde 2a	1 792	922	140 111
Stödområde 2b	1 979	842	7 800	75 137	85 758
Stödområde 3	2 550	862	43 912
Stödområde 4a	3 592	670	11 605	117 892	133 759
Stödområde 4b	657	-	1 217
Stödområde 5a	15 243	4 732	51 422	363 622	435 019
Stödområde 5b	14 038	4 674	42 471	341 905	403 088
Stödområde 5c	4 708	1 415	13 101	82 235	101 459
Stödområde 5m	1 517	888	19 598	139 180	161 183
Övriga riket	15 651	10 024	130 702	3 364 663	3 521 040
Storleksgrupp åker, hektar					
- 2,0	113	180	52 463	2 043 453	2 096 209
2,1- 5,0	10 829	2 197	11 750	95 494	120 270
5,1- 10,0	13 370	3 959	14 586	95 100	127 015
10,0- 20,0	15 040	6 273	35 506	124 200	181 019
20,1- 30,0	7 746	3 071	33 020	81 287	125 124
30,1- 50,0	7 243	3 748	24 758	296 434	332 183
50,1- 100,0	6 048	4 578	67 728	309 290	387 644
Över 100,0	2 146	1 353	46 568	1 645 727	1 695 794
Hela riket					
2005	62 535	25 359	286 379	4 690 985	5 065 258

9b. Antal företag med höns exklusive kycklingar fördelat efter besättningsstorlek i juni 2005.

9b. Number of holdings with fowls (chickens not included) distributed by size of herd in June 2005.

Område Storleksgrupp åker	Besättningsstorlek, antal höns exklusive kycklingar				Totalt
	1-49	50-199	200-4999	5000-	
Län					
Stockholms	163	12	8	5	188
Uppsala	138	17	8	3	166
Södermanlands	162	13	6	10	191
Östergötlands	183	13	8	49	253
Jönköpings	399	29	440
Kronobergs	217	8	9	4	238
Kalmar	283	15	9	11	318
Gotlands	85	7	9	9	110
Blekinge	71	8	88
Skåne	552	49	11	28	640
Hallands	179	5	6	22	212
Västra Götalands	824	64	33	30	951
Värmlands	168	5	180
Örebro	127	23	3	10	163
Västmanlands	90	13	7	4	114
Dalarnas	152	10	165
Gävleborgs	148	9	4	4	165
Västernorrlands	100	7	111
Jämtlands	77	5	85
Västerbottens	81	5	-	7	93
Norrbottnens	-	..	45
Produktionsområde					
Götalands södra slättbygder	234	27	9	35	305
Götalands mellanbygder	405	34	20	24	483
Götalands norra slättbygder	333	33	20	66	452
Svealands slättbygder	644	70	34	28	776
Götalands skogsbygder	1743	95	48	27	1 913
Mellersta Sveriges skogsb	403	27	452
Nedre Norrland	333	24	372
Övre Norrland	147	8	-	..	163
Stödområde					
Stödområde 1	67	..	-	..	70
Stödområde 2a	160	11	181
Stödområde 2b	155	12	4	5	176
Stödområde 3	174	10	187
Stödområde 4a	243	9	6	8	266
Stödområde 4b	47	-	52
Stödområde 5a	1019	61	23	19	1 122
Stödområde 5b	931	61	30	17	1 039
Stödområde 5c	294	15	7	5	321
Stödområde 5m	107	9	10	8	134
Övriga riket	1045	125	62	136	1 368
Storleksgrupp åker, hektar					
- 2,0	10	1	17	61	89
2,1- 5,0	813	32	9	7	861
5,1- 10,0	949	51	10	7	1 017
10,0- 20,0	1015	75	28	7	1 125
20,1- 30,0	492	41	17	5	555
30,1- 50,0	463	49	15	22	549
50,1- 100,0	368	51	32	23	474
Över 100,0	132	18	18	78	246
Hela riket					
2005	4 242	318	146	210	4 916

10. Data på kommunnivå (bilaga)

10. Figures for all municipalities (annex)

Data på kommunnivå återfinns som en bilaga till detta Statistiska Meddelande. Data finns i en speciell Excelfil som kan öppnas via webbversionen (HTML-versionen) av detta Statistiska Meddelande.

(återfinns på: www.sjv.se under rubriken Statistik).

Figures for all municipalities are available as an annex to this Statistical Report. Data is available in a special Excel file, which can be opened in the web version of this Statistical Report.

(You find it at: www.sjv.se under the heading Statistics)

Fakta om statistiken

Sedan många år tillbaka genomförs i Sverige varje år statistiska undersökningar för att redovisa jordbrukets struktur. En del av denna redovisning har bestått i att statistiskt belysa antalet husdjur av olika slag och antalet företag med husdjur i juni. Redovisningen har baserats på undersökningar som har genomförts i form av postenkäter till jordbruksföretagen.

I samband med EU-inträdet 1995 blev Sverige genom EU-direktiv och EU-beslut ålagt att genomföra statistiska undersökningar om antalet nötkreatur två gånger per år och om antalet får, lamm och svin en gång per år. Motsvarande undersökningar ska genomföras i samtliga medlemsländer och undersökningsresultaten används bl.a. för prognoser av medlemsländernas köttproduktion.

Åren 1995 - 2001 genomfördes i Sverige enligt EUs regler även undersökningar om antalet nötkreatur och svin i december, vilka baserades på postenkäter till jordbruksföretagen. Fr.o.m. december 2002 genomförs undersökningen avseende nötkreatur med ny metod, som innebär att uppgifter hämtas från Jordbruksverkets administrativa register. År 2002 upphörde undersökningen om antalet svin i december.

Detta omfattar statistiken

Definitioner och förklaringar

Den population, som statistiken ska belysa, utgörs av samtliga jordbruksföretag i landet som i juni 2005 hade husdjur och

- brukade mer än 2,0 ha åkermark, eller
- innehade stora djurbesättning – minst 50 kor eller 250 nötkreatur eller 50 suggor eller 250 svin eller 50 tackor eller 1 000 höns (inklusive kycklingar).

Med jordbruksföretag avses en inom jordbruk, husdjursskötsel eller trädgårdsodling bedriven verksamhet under en och samma driftsledning.

De variabler som redovisas i detta statistiska meddelande är

- antal husdjur av olika slag,
- antal jordbruksföretag med husdjur av olika slag.

Statistikuppgifter ges för riket totalt och storleksgrupper av jordbruksföretag samt uppdelat på län, produktionsområden och stödområden och för följande djurslag:

- *Nötkreatur*: mjölkkor, övriga kor, kvigor, tjurar, stutar resp. kalvar
- *Svin*: galtar, suggor, slaktsvin, smågrisar
- *Får*: baggar och tackor samt lamm
- *Fjäderfä*: höns (20 veckor eller äldre), kycklingar av värpras (avsedda för äggproduktion), slaktkycklingar, kalkoner
- *Hästar*

Regionala uppgifter per kommun motsvarande de ovan nämnda redovisas i en Excelfil som kan nås via Jordbruksverkets webbplats www.sjv.se under rubriken Statistik.

Så görs statistiken

För får, getter, svin och fjäderfä baseras statistiken på en postenkätundersökning i juni 2005 till samtliga jordbruksföretag i landet. För nötkreatur framställs statistiken genom elektronisk bearbetning av informationen i Jordbruksverkets centrala djurdatabas (CDB), som innehåller aktuella uppgifter för samtliga nötkreatur i landet, och informationen i Jordbruksverkets mjölkkvotsregister om mjölkleveranser för juni 2005, den månad statistiken avser. Denna undersökning är en del av den större underökning som EUs medlemsländer ska genomföra under 2005.

Statistikens tillförlitlighet

I denna statistik förekommer täckningsfel, bortfallsfel, mätfel och bearbetningsfel. Dessa fel bedöms ha endast liten inverkan på statistikens tillförlitlighet. Urvalsfel förekommer inte eftersom statistiken baseras på uppgifter från samtliga jordbruksföretag i den statistiska ramen.

Övertäckning förekommer inte, medan undertäckning förekommer om uppdateringen av jordbruksföretag i föregående års Lantbruksregistret, som utgör urvalsram, inte har blivit komplett.

Mätfel förekommer i den grad uppgifterna i de använda registren eller i enkätundersökningens svarsblanketter är felaktiga. Jordbrukare med nötkreatur ska till CDB rapportera uppgifter om förändringar i sina nötkreatursbestånd inom sju dagar efter förändringen. Kontroller av uppgifternas riktighet i registret genomförs kontinuerligt, varvid minst 5 % av djurhållarna kontrolleras årligen på plats. Därutöver sker administrativa kontroller.

Uppgifterna för får, getter, svin och fjäderfä i postenkäten har registrerats genom optisk läsning. Kontroller görs dels av inlästa värden genom verifiering, dels i efterhand av avvikelser från förväntade värden. Vidare kontrolleras uppgivna värden för enskilda djurslag mot av uppgiftslämnarna lämnade totaler.

För nötkreatur finns inget svarsbortfall, eftersom statistiken baseras på ett register över samtliga nötkreatur i landet. I denna statistik ingår dock endast nötkreatur som finns på jordbruksföretag som ingår i undersökningspopulationen. I enkätundersökningen för får, getter, svin och fjäderfä var svarsbortfallet mindre än 7 %.

Vid framställning av statistiken har det antagandet gjorts, att samtliga kor på besättningar med mjölkleveranser i juni 2005 är mjölkkor. Detta ger en överskattning av antalet mjölkkor, som beräknas vara mindre än 1%, och motsvarande underskattning av antalet övriga kor.

Jämförbarheten är god med motsvarande statistik tidigare år och för nötkreatur även med de undersökningar som genomförs i december varje år. Dock finns för 2005 en mindre överskattning av antalet mjölkkor och motsvarande underskattning av antalet övriga kor (se ovan). Vid jämförelser med de undersökningar avseende nötkreatur som genomförs i december varje år bör hänsyn tas till att det förekommer en viss säsongsvariation i antalet nötkreatur av olika slag.

Elektronisk publicering

Detta statistiska meddelande finns kostnadsfritt åtkomligt på Jordbruksverkets webbplats <http://www.sjv.se> under Statistik & fakta samt på SCB:s webbplats <http://www.scb.se> under Jord- och skogsbruk, fiske. De som kostnadsfritt önskar erhålla statistiska meddelanden med jordbruksstatistik i pdf-format per e-post, kan anmäla detta till statistik@sjv.se.

Mer information om statistiken och dess kvalitet ges i en särskild Beskrivning av statistiken.

In English

Summary

The decrease in number of cattle continues

The total number of cattle in June 2005 was 1 604 900, a decrease of approximately 23 500 animals or about 1,5 % since 2004. The number of dairy cows decreased by 10 500 and the number of heifers, bulls and steers by 12 900 animals.

Also, the number of holdings with different types of cattle has decreased. The average size of herd has continued to increase and the average number of dairy cows in each herd was 46,0 animals in June 2005, whereas the average number of cattle for each cattle herd was 61,3 animals during the same period. In 1995, the corresponding averages were 27,2 and 42,3.

Substantial increase in the size of herds of pigs

The total number of pigs in June 2005 was 1 811 200, which is 6 800 less than in June 2004. At the same time, the number of holdings with different types of pigs decreased, whilst the size of herds continued to increase. In June 2005, the average size of herds of sows and boars was 106 animals – an increase of 240 % compared to 1995 when the average size of herds was 31 animals. During the same period, the average size of herds of other types of pigs increased from 157 to 471 animals or by 200 %.

The decrease in number of fowl continues

The total number of fowl continues to decrease and amounted to 5 065 300 animals in June 2005 – a decrease of about 70 000 animals since 2004, and a decrease with about 1 035 000 since 1995. Also, the average size of herds of fowl increased from 930 to 1030 animals during the period June 2004-June 2005.

List of tables

Explanation of symbols	10
1a. Number of cattle in June 2005	11
1b. Number of holdings with cattle in June 2005.	12
2a. Number of sheep in June 2005.	13
2b. Number of holdings with sheep in June 2005.	14
3a. Number of pigs in June 2005.	15
3b. Number of holdings with pigs in June 2005.	16
4a. Number of fowls, chickens and turkeys in June 2005.	17
4b. Number of holdings with fowls, chickens and turkeys in June 2005.	18
5a. Number of dairy cows distributed by size of herd in June 2005.	19
5b. Number of holdings with dairy cows distributed by size of herd in June 2005.	20
6a. Number of ewes and rams distributed by size of herd in June 2005.	21
6b. Number of holdings with ewes and rams distributed by size of herd in June 2005.	22

7a. Number of sows and boars distributed by size of herd in June 2005.	23
7b. Number of holdings with sows and boars distributed by size of herd in June 2005.	24
8a. Number of fattening pigs distributed by size of herd in June 2005.	25
8b. Number of holdings with fattening pigs distributed by size of herd in June 2005.	26
9a. Number of fowls (chickens not included) distributed by size of herd in June 2005.	27
9b. Number of holdings with fowls (chickens not included) distributed by size of herd in June 2005.	28
10. Figures for all municipalities (annex)	29

List of terms

Avel	Breeding
Baggar	Rams
Besättning	Herd
Djur	Animal
Får	Sheep
Företag	Holding(s)
Galtar	Boars
Getter	Goats
Gyltor	Gilts
Hektar	Hectare
Hela riket	Sweden
Husdjur	Livestock
Höns	Fowl
Kalvar	Calves
Killingar	Kids
Kor för mjölkproduktion	Dairy cows
Kor för uppfödning av kalvar	Suckler cows
Kvigor	Heifers
Kycklingar	Chickens
Lamm	Lambs
Län	County
Medelfel	Standard error
Mjölkkor	Dairy cows
Nötkreatur	Cattle
Område	Area
Produktionsområde	Production area
Slaktkycklingar	Broilers

Slaktsvin	Fattening pigs
Smågrisar	Piglets
Stora	Large
Stutar	Steers
Stödområde	Less favoured area
Suggor	Sows
Summa	Total
Svin	Pigs
Tackor	Ewes
Tjurar	Bulls
Uppfödning av kalvar	Calves production
Vecka	Week
Värpras	Laying breed