

Antal nötkreatur i december 2008

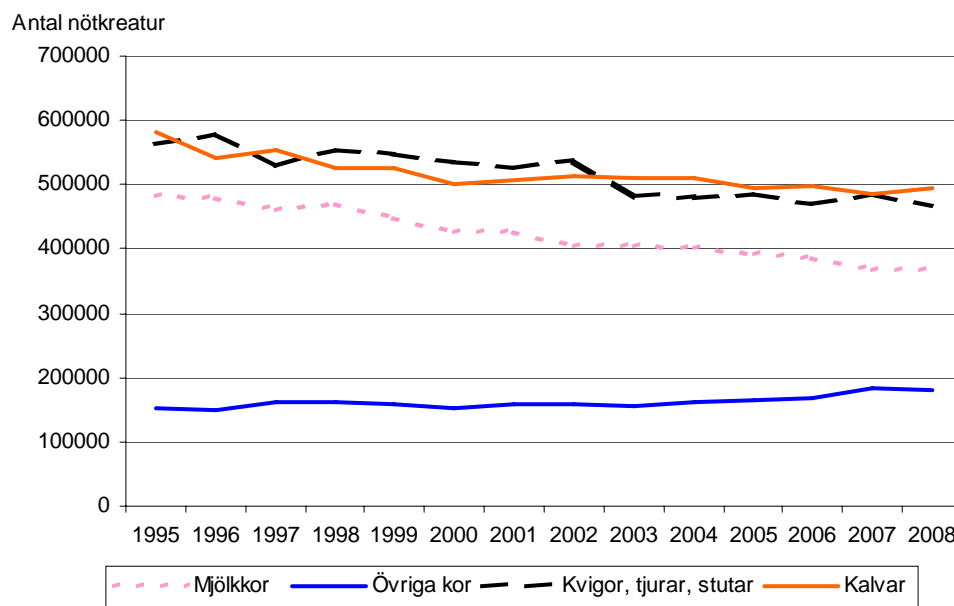
Number of cattle in December 2008

I korta drag

Antalet nötkreatur minskade under 2008

Det totala antalet nötkreatur i landet beräknas ha uppgått till 1 505 415 i december 2008, en minskning sedan december 2007. Mjölkkor och övriga kor har minskat något sedan december 2007, dock rör det sig om mycket små förändringar. Tjurar och stutar äldre än 2 år, som stod för den största ökningen under 2007 med drygt 18 %, har återigen minskat. Även här rör det sig dock om en marginell minskning. Sammanlagt har antalet kvigor, tjurar och stutar minskat med ca 4 % under 2008. Antalet kalvar har däremot ökat något under 2008 efter att ha minskat mellan december 2006 och december 2007.

Figur A. Antal nötkreatur i december 1995-2008



Cecilia Branzén, 036 – 15 51 95
statistik@sjv.se

Statistiken har producerats av Statens Jordbruksverk, som ansvarar för officiell statistik inom området.

ISSN 1404-5834 Serie JO – Jordbruk, skogsbruk och fiske. Utkom den 26 februari 2009.
Tidigare publicering: Se avsnittet Fakta om statistiken.
Utgivare av Statistiska meddelanden är Kjell Jansson, SCB.

Innehåll

Tabeller	3
Teckenförklaring	3
1. Antal nötkreatur i december 2006, 2007 och 2008	3
Fakta om statistiken	4
Detta omfattar statistiken	4
Definitioner och förklaringar	4
Så görs statistiken	4
Statistikens tillförlitlighet	4
Bra att veta	5
Annan statistik	5
Elektronisk publicering	5
In English	6
Summary	6
List of tables	6

Tabeller

Teckenförklaring

Explanation of symbols

–	Noll	Zero
0	Mindre än 0,5	Less than 0.5
0,0	Mindre än 0,05	Less than 0.05
..	Uppgift inte tillgänglig eller för osäker för att anges	Data not available
.	Uppgift kan inte förekomma	Not applicable
*	Preliminär uppgift	Provisional figure

1. Antal nötkreatur i december 2006, 2007 och 2008

1. Number of cattle in December 2006, 2007 and 2008

Djurslag <i>Type of animal</i>	2006	2007	2008
Mjölkkor <i>Dairy cows</i>	386 204	365 728	365 581
Övriga kor <i>Other cows</i>	167 307	182 725	181 036
Summa kor <i>Total cows</i>	<u>553 511</u>	<u>548 453</u>	<u>546 617</u>
Kvigor 2 år och däröver <i>Heifers of 2 years and over</i>	83 965	89 762	86 346
Kvigor mellan 1 och 2 år <i>Heifers aged between 1 and 2 years</i>	221 801	223 616	214 600
Tjurar och stutar 2 år och däröver <i>Bulls and steers of 2 years and over</i>	25 462	30 073	29 687
Tjurar och stutar mellan 1 och 2 år <i>Bulls and steers aged between 1 and 2 years</i>	139 505	140 826	134 968
Summa kvigor, tjurar och stutar <i>Total heifers, bulls and steers</i>	<u>470 733</u>	<u>484 277</u>	<u>465 601</u>
Kalvar under 1 år, kvigkalvar <i>Calves less than 1 year old, female</i>	246 874	239 607	246 188
Kalvar under 1 år, tjur- och stutkalvar <i>Calves less than 1 year old, male</i>	250 289	244 310	247 009
Summa kalvar under 1 år <i>Total calves less than 1 year old</i>	<u>497 163</u>	<u>489 917</u>	<u>493 197</u>
Summa nötkreatur <i>Total cattle</i>	1 521 407	1 516 647	1 505 415

Fakta om statistiken

Sedan många år tillbaka genomförs i Sverige varje år statistiska undersökningar för att redovisa jordbrukets struktur. En del av denna redovisning har bestått i att statistiskt belysa antalet husdjur av olika slag och antalet företag med husdjur i juni varje år. Redovisningen har baserats på undersökningar som har genomförts i form av postenkäter till jordbruksföretagen.

I samband med EU-inträdet 1995 blev Sverige genom EU-direktiv och EU-beslut ålagt att genomföra statistiska undersökningar om antalet nötkreatur två gånger per år och om antalet får, lamm och svin en gång per år. Motsvarande undersökningar ska genomföras i samtliga medlemsländer och undersökningsresultaten används bl.a. för prognoser av medlemsländernas köttproduktion.

Åren 1995-2001 genomfördes alltså i Sverige, enligt EU:s regler, undersökningar om antalet nötkreatur och svin i december, vilka baserades på postenkäter till jordbruksföretagen. Fr.o.m. 2002 genomförs dock undersökningen i december avseende nötkreatur med ny metod, som innebär att uppgifter hämtas från Jordbruksverkets administrativa register. Samma år upphörde undersökningen om antalet svin i december.

Detta omfattar statistiken

Definitioner och förklaringar

Den population, som statistiken ska belysa, utgörs av samtliga jordbruksföretag i landet, som i december 2008 hade nötkreatur och i juni 2008

- brukade mer än 2,0 ha åkermark, eller
- innehade stora djurbesättning – minst 50 kor eller 250 nötkreatur eller 50 sugor eller 250 svin eller 50 tackor eller 1 000 höns (inklusive kycklingar).

Med jordbruksföretag avses en inom jordbruk, husdjursskötsel eller trädgårdsodling bedriven verksamhet under en och samma driftsledning.

I detta statistiska meddelande redovisas variabeln

- antal nötkreatur i december 2008

för riket totalt och för följande slag av nötkreatur:

mjölkkor, övriga kor, kvigor, tjurar och stutar samt kalvar med viss fördelning på djurens ålder m.m.

Så görs statistiken

Statistiken framställs genom elektronisk bearbetning av informationen i Jordbruksverkets centrala djurdatabas (CDB), som innehåller aktuella uppgifter för samtliga nötkreatur i landet, och informationen i Jordbruksverkets mjölkkvotsregister om mjölkleveranser för december 2008, den månad statistiken avser.

Statistikens tillförlitlighet

I denna statistik förekommer mätfel och bearbetningsfel. Dessa fel bedöms ha obetydlig inverkan på statistiken tillförlitlighet. Urvalsfel eller bortfallsfel förekommer inte eftersom denna statistik baseras på uppgifter från samtliga jordbruksföretag i den statistiska ramen.

Mätfel förekommer i den grad uppgifterna i de använda registren är felaktiga. Jordbrukare med nötkreatur ska till CDB rapportera uppgifter om förändringar i

sina nötkreatursbestånd inom sju dagar efter förändringen. Kontroller av uppgifternas riktighet i registret genomförs kontinuerligt, varvid minst 5 % av djurhållarna kontrolleras årligen på plats. Därutöver sker administrativa kontroller.

Vid framställningen av statistiken har man antagit att samtliga kor på besättningar med mjölkleveranser i december är mjölkkor. Detta ger en överskattning av antalet mjölkkor, som beräknas vara mindre än 1 %, och motsvarande underskattning av antalet övriga kor.

Bra att veta

Jämförbarheten är god med motsvarande statistik för december tidigare år och med motsvarande statistik för övriga EU-länder. Dock finns sedan 2002 en mindre överskattning av antalet mjölkkor och motsvarande underskattning av antalet övriga kor (se ovan). Vid jämförelser med de undersökningar som genomförs i juni varje år bör hänsyn tas till att det förekommer en viss säsongsvariation i antalet nötkreatur av olika slag.

Annan statistik

Statistikuppgifter har översänts till EU:s statistikkontor Eurostat och kommer, tillsammans med motsvarande statistik för övriga EU-länder, att finnas tillgänglig på Eurostats hemsida.

Elektronisk publicering

Detta statistiska meddelande finns kostnadsfritt åtkomligt på Jordbruksverkets webbplats <http://www.sjv.se> under Statistik samt på SCB:s webbplats <http://www.scb.se> under Jord- och skogsbruk, fiske.

Mer information om statistiken och dess kvalitet ges i en särskild [Beskrivning av statistiken](#).

In English

Summary

The total amount of cattle in Sweden was estimated to 1 505 415 in December 2008, which is a decrease since December 2007. Dairy cows and other cows decreased during 2008, although the decrease was very subtle. Bulls and steers older than two years, which increased during 2007 by about 18 per cent, decreased during 2008. Once again the decrease was rather subtle. In total, the number of heifers, bulls and steers decreased by about 4 per cent during 2008. The number of calves, however, increased slightly during 2008, having decreased between December 2006 and December 2007.

List of tables

Explanation of symbols	3
1. Number of cattle in December 2006, 2007 and 2008	3