

EAA – Ekonomisk kalkyl för jordbrukssektorn

1994 - 2005

Economic Accounts for Agriculture

I korta drag

Minskning av produktionsvärdet 2005

Efter ökningarna mellan 2000 och 2004, sjönk jordbrukssektorns produktionsvärde i löpande baspriser mellan 2004 och 2005. Minskningen mellan 2004 och 2005 var 11 procent, men kan till stor del förklaras av det nya gårdsstödet införande. Produktionsvärdet till producentpris sjönk med knappt 2 procent mellan år 2004 och år 2005.

Värdet av vegetabilieproduktionen till baspris sjönk med 19 procent, som en följd av att gårdsstödet infördes år 2005. Värdet av vegetabilieproduktionen till producentpris var oförändrat jämfört med 2004. Den totala spannmålsproduktionen var åtta procent lägre än under år 2004, vilket till stor del berodde på att spannmålsarealen minskade med nio procent. Spannmålspriserna ökade 2005, vilket fick till följd att produktionsvärdet till producentpris hamnade på ungefär samma nivå som 2004.

Den totala skörden av oljeväxter minskade med 13 procent jämfört med år 2004. Minskningen berodde främst på att skörden per hektar var lägre än år 2004, då skördarna var höga. Priserna ökade något, men produktionsvärdet till producentpris minskade ändå med drygt 15 procent. Skörden liksom arealen av matpotatis minskade något, medan priserna ökade marginellt jämfört med år 2004.

Produktionsvärdet till baspris för animalier minskade med drygt sex procent jämfört med år 2004, samtidigt som produktionsvärdet till producentpris minskade med knappt tre procent. Den viktigaste orsaken var minskad mjölk- och ägginvägning, samtidigt som priserna sjönk. Slaktvolymen minskade något år 2005, samtidigt som priserna ökade något, men produktionsvärdet var tämligen konstant jämfört med år 2004.

Driftöverskottet sjönk

Driftöverskott netto minskade med ungefär fyra procent mellan år 2004 och år 2005. En ökning av kapitalförslitningen i kombination med att produktionsvärdet till producentpris för animalier minskade var de största orsakerna.



Daniel Persson, 036 - 15 50 39
statistik@sjv.se

Statistiken har producerats av Statens Jordbruksverk, som ansvarar för officiell statistik inom området.

Innehåll

Statistiken med kommentarer	3
Tabeller	8
Teckenförklaring	8
1a. Jordbrukssektorns produktionsvärde 1994 – 1999 till baspriser, milj kr	9
1b. Jordbrukssektorns produktionsvärde 2000 - 2005 till baspriser, milj kr	10
2a. Jordbrukssektorns produktionsvärde 1994 - 1999 till 2000 års baspriser, milj kr.	11
2b. Jordbrukssektorns produktionsvärde 2000 - 2005 till 2000 års baspriser, milj kr.	12
3a. Jordbrukssektorns kostnader för insatsvaror och tjänster 1994 - 1998 till baspriser, milj kr.	13
3b. Jordbrukssektorns kostnader för insatsvaror och tjänster 2000 - 2005 till baspriser, milj kr.	13
4a. Jordbrukssektorns kostnader för insatsvaror och tjänster 1994 - 1999 till 2000 års baspriser, milj kr.	14
4b. Jordbrukssektorns kostnader för insatsvaror och tjänster 2000 - 2005 till 2000 års baspriser, milj kr.	14
5a. Resultatmått inom jordbrukssektorn 1994 - 1999, milj kr.	15
5b. Resultatmått inom jordbrukssektorn 2000 - 2005, milj kr.	15
Fakta om statistiken	16
Detta omfattar statistiken	16
Definitioner och förklaringar	17
Så görs statistiken	17
Statistikens tillförlitlighet	17
Bra att veta	17
Annan statistik	18
Elektronisk publicering	18
In English	19
Summary	19
The production value decreased in 2005	19
List of tables	19
List of terms	20

Statistiken med kommentarer

EAA (Economic Accounts for Agriculture) är en ekonomisk kalkyl för jordbruket som beräknas inom alla EU-länder. Denna statistik regleras sedan 2004 av Europaparlamentets och rådets förordning (EG) nr 138/2004 av den 5 dec 2003 om räkenskaper för jordbruket i gemenskapen. Medlemsländerna beräknar och översänder EAA till EUs statistikmyndighet Eurostat enligt fastställd tidsplan.

Den svenska kalkylen görs av Jordbruksverket och beräkningar fram till 2005 har nu levererats till Eurostat.

Jordbrukets ekonomiska resultat enligt EAA framgår av tablå A. Produktionsvärdet redovisas till baspriser vilket innebär att s.k. produktrelaterade direktersättningar (produktsubventioner) enligt den gemensamma jordbrukspolitikerna ingår i värdet för resp. produkt. Övriga direktersättningar benämns produktionsrelaterade direktersättningar (produktionssubventioner) och utgörs av bl.a miljöersättningar, extensifieringsbidrag, kompensationsbidrag, ersättning för uttagen areal och gårdsstöd.

Tablå A. Jordbrukets ekonomiska resultat 1998-2005, milj. kr.

	1998	1999	2000	2001	2002	2003	2004	2005
Vegetabilieproduktionens värde	18 409	17 244	18 288	19 096	18 385	18 921	18 333	14 840
Animalieproduktionens värde	20 705	20 019	20 432	21 564	21 501	21 167	21 463	20 037
Intäkter från jordbrukstjänster	812	875	938	999	1 775	1 875	2 148	2 169
Intäkter från sekundära icke-jordbruksaktiviteter	1 260	1 362	1 463	1 719	2 447	2 274	2 371	2 395
Totalt produktionsvärde	41 187	39 501	41 120	43 378	44 108	44 236	44 315	39 441
- Kostnader för insatsvaror och tjänster	26 964	27 339	27 858	29 534	28 906	28 543	29 472	29 232
Förädlingsvärde brutto till baspris	14 222	12 161	13 262	13 845	15 202	15 693	14 843	10 209
- Kapitalförslitning	5 794	5 844	5 881	5 979	6 155	6 404	6 756	7 102
Förädlingsvärde netto till baspris	8 428	6 317	7 382	7 866	9 047	9 289	8 087	3 107
+ Övriga produktionssubventioner	3 254	3 502	3 421	3 916	4 098	3 810	3 686	8 357
Faktorinkomst	11 682	9 819	10 802	11 782	13 145	13 099	11 773	11 464
- Löner och kollektiva avgifter	2 135	1 790	1 841	1 978	2 887	2 948	3 006	3 066
Driftsöverskott netto	9 547	8 029	8 961	9 804	10 258	10 151	8 767	8 398
- Arrende- och hyreskostnader	1 204	1 233	1 259	1 385	1 899	1 996	2 005	2 045
- Nettoräntekostnader	2 610	2 335	2 342	2 320	2 635	2 502	2 115	2 095
Företaginkomst	5 733	4 461	5 360	6 099	5 725	5 653	4 647	4 258

Efter ökningarna mellan 2000 och 2004, sjönk jordbrukssektorns produktionsvärde i löpande baspriser mellan 2004 och 2005. Minskningen mellan 2004 och 2005 var 11 procent, men kan till stor del förklaras av det nya gårdsstödet införande. Det nya gårdsstödet förflyttar stöd från produktsubventioner till produktionssubventioner. Produktionsvärdet till producentpris sjönk med knappt 2 procent mellan år 2004 och år 2005.

Värdet av vegetabilieproduktionen till baspris sjönk med 19 procent, som en följd av att gårdsstödet infördes år 2005. Värdet av vegetabilieproduktionen till producentpris var oförändrat jämfört med 2004. Den totala spannmålsproduktionen var åtta procent lägre än under år 2004, vilket till stor del berodde på att spannmålsarealen minskade med nio procent. Spannmålspriserna ökade 2005, vilket fick till följd att produktionsvärdet till producentpris hamnade på ungefär samma nivå som år 2004.

Den totala skörden av oljeväxter minskade med 13 procent jämfört med år 2004. Minskningen berodde främst på att skörden per hektar var lägre än år 2004, då skördarna var höga. Priserna ökade något, men produktionsvärdet till produ-

centpris minskade ändå med drygt 15 procent. Skörden liksom arealen av matpotatis minskade något, medan priserna ökade marginellt jämfört med år 2005.

Produktionsvärdet till baspris för animalier minskade med drygt sex procent jämfört med år 2004, samtidigt som produktionsvärdet till producentpris minskade med knappt tre procent. Den viktigaste orsaken var minskad mjölk- och ägginvägning, samtidigt som priserna sjönk. Slaktvolymen minskade något år 2005, samtidigt som priserna ökade något, men produktionsvärdet var tämligen konstant jämfört med år 2004.

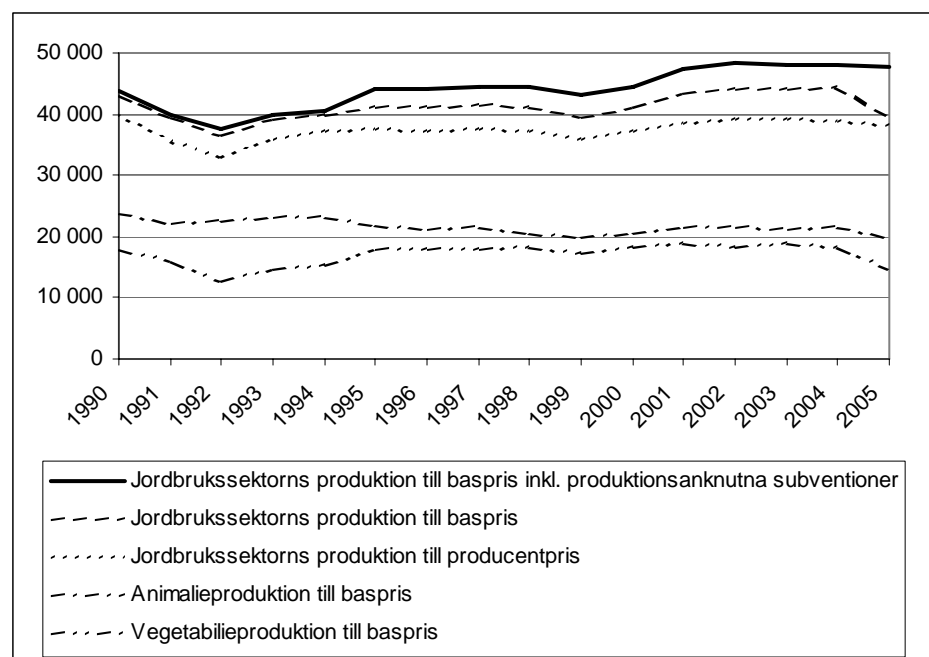
Driftöverskott netto minskade med ungefär fyra procent mellan år 2004 och år 2005. En ökning av kapitalförslitningen i kombination med att produktionsvärdet till producentpris för animalier minskade var de största orsakerna.

Utvecklingen av jordbrukssektorns totala produktionsvärde från 1990 i löpande priser visas i figur 1. År 1990 var produktionsvärdet ovanligt högt. Goda skördar i kombination med höga avräkningspriser var en orsak till detta. Produktionsvärdet sjönk sedan 1991 och 1992. Därefter var trenden för produktionsvärdet till baspris i huvudsak stigande fram till 2001. Efter 2001 har förändringarna i produktionsvärdet varit små, men en liten sänkning har skett år 2005. Efter EU-inträdet 1995 var det de ökade direktersättningarna som gav upphov till en ökning, medan utvecklingen av produktionsvärdet till producentpris endast förändrats marginellt. I produktionsvärdet till producentpris ingår inte värdet av några direktersättningar till jordbruket.

Vegetabilieproduktion till baspris och jordbrukssektorns produktion till baspris sjönk kraftigt år 2005, vilket till stor del berodde på gårdsstödet införande. Stöden har flyttats från att vara produktrelaterade till att bli produktionsrelaterade.

Produktionsvärdet för animalier till baspris har haft en sjunkande trend under hela 1990-talet, vilket bl.a. beror på att inga direktersättningar är riktade till animalieproduktion utan att avse en viss produkt, t.ex. olika ersättningar till vall och betesmark samt extensifieringsbidrag. Dessa ersättningar ingår därför inte i produktionsvärdet till baspris.

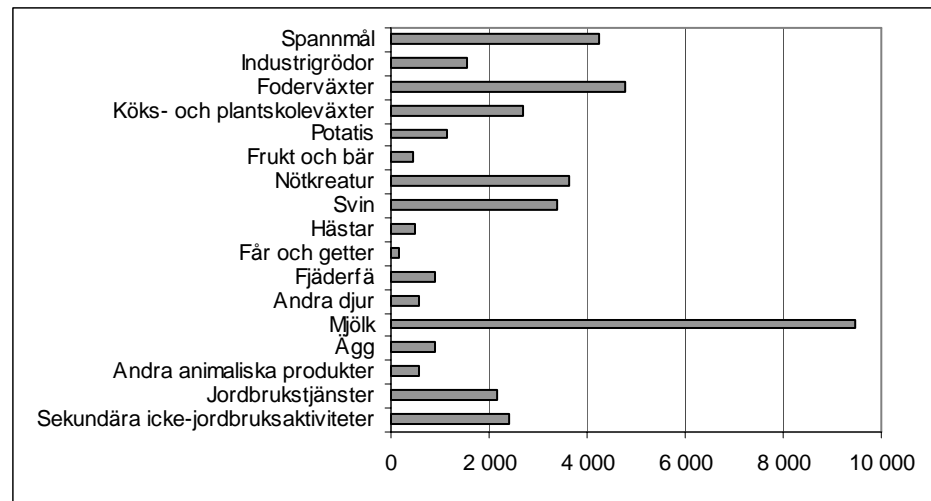
Figur 1. Jordbrukssektorns produktionsvärde 1990-2005, milj kr.



Värdet av vegetabilieproduktion till baspriser har mellan åren 1995 till 2004 varit drygt 10 procent lägre än värdet av animalieproduktion till baspriser. År 2005 minskar vegetabilieproduktionen till baspriser beroende på införandet av

gårdsstöd och blev omkring 25 procent lägre än animalieproduktion till baspriser. Av figur 2 framgår att vegetabilieproduktionen värdemässigt dominerades av spannmål och foderväxter (främst hö och halm), som tillsammans svarar för omkring 60 procent av vegetabilieproduktionen. Vidare framgår att på animalie-sidan svarar mjölk för närmare hälften av produktionsvärdet. Tillsammans stod dessa tre produktionsgrenar för omkring 47 procent av produktionen inom jordbrukssektorn till baspriser.

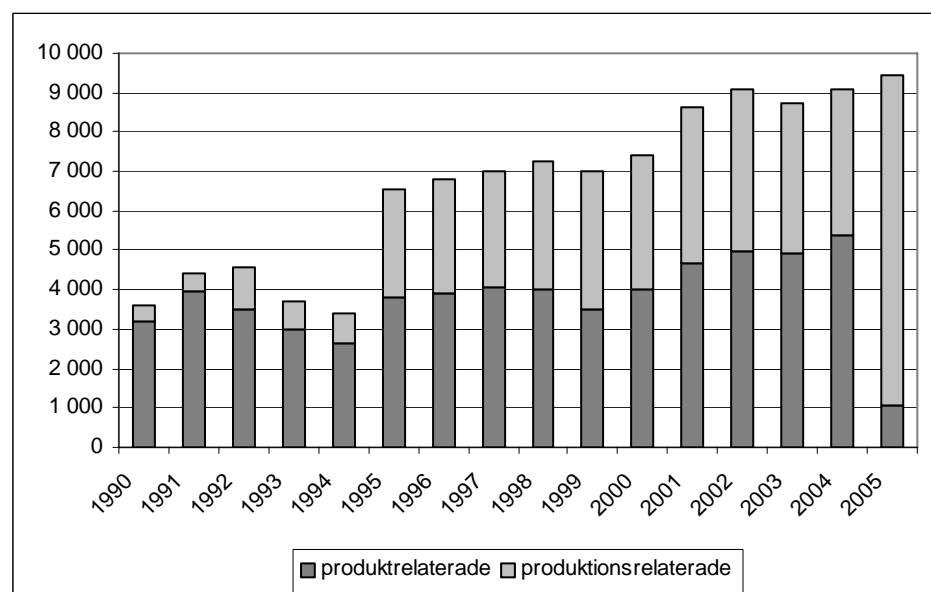
Figur 2. Jordbrukssektorns produktionsvärde till baspris år 2005, milj kr.



Direktorsättningarna till jordbruket enligt den gemensamma jordbrukspolitiken uppgick år 2005 till 9,4 miljarder kr. Sedan EU-inträdet har dessa ersättningar ökat från 6,6 miljarder till nivåer runt 8,5 till 9,0 miljarder kr, medan de åren före EU-inträdet låg på nivån 3,0 till 4,0 miljarder kr.

De produktrelaterade direktorsättningarna, som ingår i produktionsvärdet till baspris, har under senare hälften av 1990-talet uppgått till ca 4 miljarder kr, men ökade från och med 2001 till omkring 5 miljarder kr. År 2005 infördes en ny jordbruksreform med gårdsstöd, vilket fick till följd att de produktrelaterade stöden minskade till omkring 1 miljard kr.

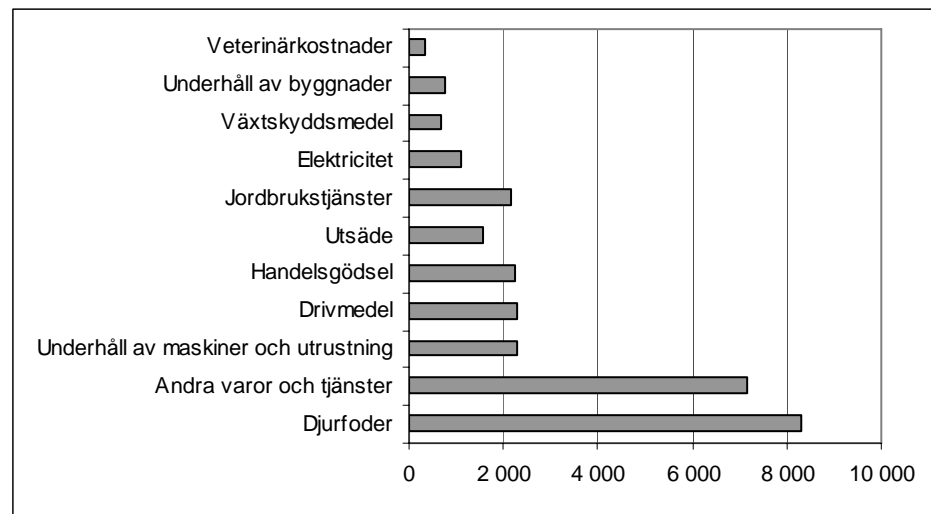
Figur 3. Direktorsättningar till jordbruket 1990-2005, milj kr.



Av figur 4 framgår att djurfoder utgör ungefär 30 procent av kostnaderna för insatsvaror och tjänster i jordbrukssektorn. Det bör dock påpekas att här ingår värdet av det foder som produceras och används inom samma företag, ca 3,1

miljarder kr år 2005. Posten andra varor och tjänster innehåller bl.a. värdet av den halm som produceras och konsumeras inom samma företag, ca 690 miljoner kr år 2005.

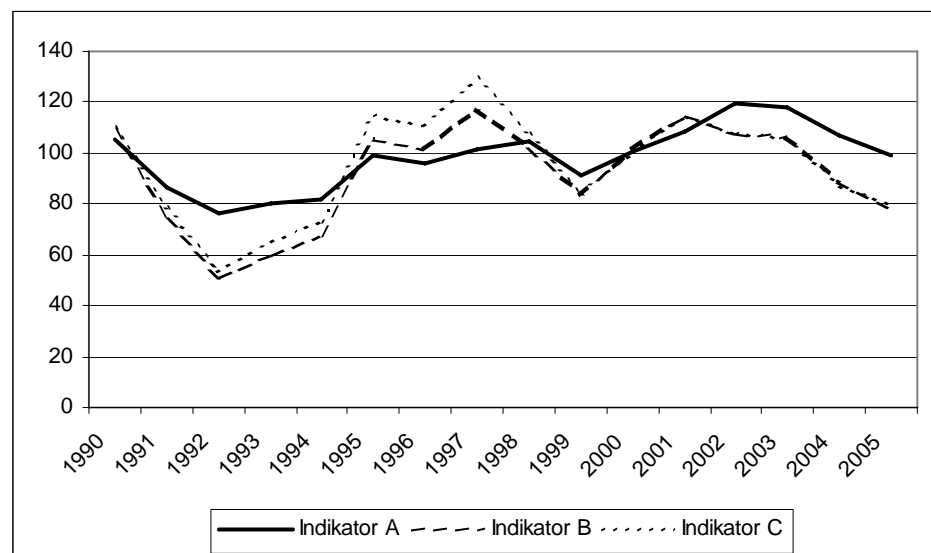
Figur 4. Jordbrukets produktionskostnader till baspris år 2005, milj kr.



Sysselsättningen inom jordbrukssektorn har under 1990-talet och början på 2000-talet sjunkit. År 2005 ökade dock sysselsättningen något på grund av de nya stödreglerna i jordbruket (se JO30 SM 0601 för en mer ingående förklaring). Detta får till följd att sysselsättningen, enligt avgränsningarna i EAA, omräknat till antal årsverken år 2005 var 75 900 årsverken. Det är ungefär samma nivå som 2001.

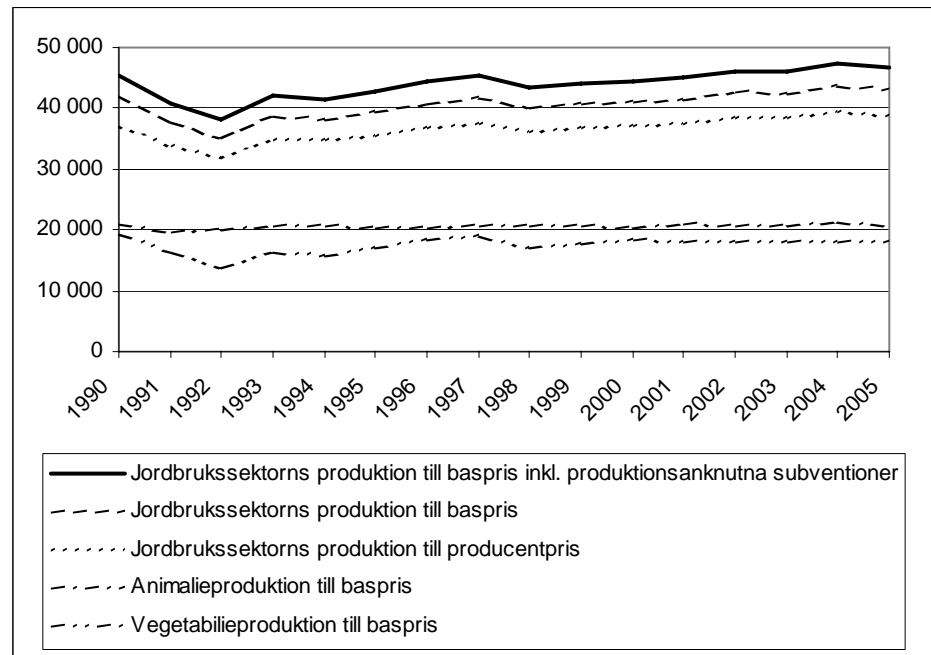
Inkomstutvecklingen enligt indikatorerna A, B och C återfinns i figur 5. Indikatorerna visar utvecklingen av real faktorinkomst per årsverke, real företagsinkomst per obetalt årsverke samt utvecklingen av real företagsinkomst. Sedan 2003 har indikatorerna visat en negativ utveckling.

Figur 5. Indikator A, B och C, index 1999-2001=100.



Den totala jordbruksproduktionen mätt som produktionsvärde till fasta (producer) priser minskade med 1,2 procent mellan 2004 och 2005. Mätt på detta sätt har jordbruksproduktionen varit relativt stabil sedan mitten av 1990-talet.

Figur 6. Jordbrukssektorns produktionsvolym 1990-2004, milj kr, 2000 års priser.



Tabeller

Teckenförklaring

Explanation of symbols

–	Noll	Zero
0	Mindre än 0,5	Less than 0.5
0,0	Mindre än 0,05	Less than 0.05
..	Uppgift inte tillgänglig eller för osäker för att anges	Data not available
.	Uppgift kan inte förekomma	Not applicable
*	Preliminär uppgift	Provisional figure

1a. Jordbrukssektorns produktionsvärde 1994 – 1999 till baspriser, milj kr.

1a. Output value in the agricultural sector 1994 – 1999 at basic prices, million SEK.

	1994	1995	1996	1997	1998	1999
Spannmål	5 382	7 587	8 063	8 224	7 108	6 553
- vete	1 606	2 367	2 691	2 759	2 668	2 066
- råg	215	313	229	197	207	162
- korn	2 061	2 867	2 873	2 875	2 265	2 495
- havre	1 366	1 699	1 854	1 962	1 606	1 636
- annan spannmål	135	341	415	430	362	194
Industrigrödor	1 497	1 939	1 776	1 888	1 895	1 935
- oljeväxter	632	733	502	496	499	631
- proteingrödor	33	92	145	247	257	182
- sockerbeter	824	1 107	1 122	1 133	1 128	1 113
- andra industrigrödor	8	8	8	12	11	9
Foderväxter	3 860	4 087	4 459	4 251	4 862	4 375
Köks- och plantskoleväxter	2 528	2 457	2 261	2 345	2 408	2 712
- färska grönsaker	1 210	1 129	1 021	1 085	1 137	1 113
- blommor och växter	1 317	1 328	1 241	1 260	1 270	1 599
Potatis	1 620	1 487	1 185	1 041	1 809	1 272
Frukt och bär	274	291	307	319	302	349
Andra växter och vegetabiliska produkter	40	34	28	32	24	47
Vegetabilieproduktion	15 201	17 883	18 079	18 100	18 409	17 244
Djur	11 193	10 597	9 935	10 276	9 479	8 852
- nötkreatur	4 738	4 395	4 007	3 884	4 100	3 698
- svin	4 901	4 544	4 241	4 663	3 639	3 305
- hästar	268	343	395	436	451	499
- får och getter	147	135	132	121	138	150
- fjäderfä	762	781	766	777	779	828
- andra djur	377	398	395	394	371	373
Animaliska produkter	11 994	11 243	11 370	11 280	11 226	11 167
- mjölk	10 777	10 091	10 229	10 094	10 023	10 016
- ägg	949	820	817	840	876	783
- andra animaliska produkter	267	332	324	347	327	369
Animalieproduktion	23 187	21 840	21 306	21 556	20 705	20 019
Produktion av jordbruksvaror	38 387	39 723	39 385	39 656	39 114	37 264
Produktion av jordbrukstjänster	561	624	687	749	812	875
Jordbrukets produktion	38 948	40 347	40 072	40 406	39 926	38 139
Sekundära icke-jordbruksaktiviteter	855	956	1 058	1 159	1 260	1 362
Jordbrukssektorns produktion	39 803	41 303	41 129	41 565	41 187	39 501

1b. Jordbrukssektorns produktionsvärde 2000 - 2005 till baspriser, milj kr.

1b. Output value in the agricultural sector 2000 - 2005 at basic prices, million SEK.

	2000	2001	2002	2003	2004	2005
Spannmål	7 105	7 662	7 232	7 483	7 053	4 227
- vete	2 921	3 197	2 663	3 293	3 027	1 980
- råg	225	245	166	162	170	100
- korn	2 093	2 311	2 388	2 205	2 219	1 232
- havre	1 639	1 662	1 806	1 541	1 301	698
- annan spannmål	225	246	207	282	334	215
Industrigrödor	1 592	1 696	1 858	1 735	1 918	1 552
- oljeväxter	362	346	498	419	653	364
- proteingrödor	146	174	182	174	223	89
- sockerbeter	1076	1173	1169	1134	1029	1083
- andra industrigrödor	7	3	9	8	14	16
Foderväxter	5 215	4 971	4 730	4 711	4 931	4 757
Köks- och plantskoleväxter	2 819	2 939	2 968	2 948	2 764	2 684
- färska grönsaker	1 219	1 291	1 397	1 405	1 361	1 415
- blommor och växter	1 600	1 649	1 571	1 542	1 403	1 268
Potatis	1 183	1 457	1 251	1 571	1 215	1 144
Frukt och bär	336	316	283	422	409	436
Andra växter och vegetabiliska produkter	37	55	63	51	41	41
Vegetabilieproduktion	18 288	19 096	18 385	18 921	18 333	14 840
Djur	9 203	10 322	10 265	9 817	10 106	9 124
- nötkreatur	3 909	4 269	4 418	4 464	4 505	3 635
- svin	3 335	4 004	3 649	3 222	3 517	3 385
- hästar	547	552	529	508	491	471
- får och getter	150	134	163	173	168	148
- fjäderfä	868	945	1035	947	899	905
- andra djur	394	418	471	503	526	580
Animaliska produkter	11 229	11 243	11 236	11 350	11 357	10 912
- mjölk	10 011	9 821	9 860	9 926	9 822	9 458
- ägg	808	941	921	936	994	893
- andra animaliska produkter	411	480	455	489	541	561
Animalieproduktion	20 432	21 564	21 501	21 167	21 463	20 037
Produktion av jordbruksvaror	38 719	40 660	39 886	40 088	39 796	34 877
Produktion av jordbrukstjänster	938	999	1775	1875	2148	2169
Jordbrukets produktion	39 657	41 659	41 661	41 963	41 944	37 046
Sekundära icke-jordbruksaktiviteter	1 463	1 719	2 447	2 274	2 371	2 395
Jordbrukssektorns produktion	41 120	43 378	44 108	44 236	44 315	39 441

**2a. Jordbrukssektorns produktionsvärde 1994 - 1999 till 2000 års
baspriser, milj kr.**

 2a. Output value in the agricultural sector 1994 - 1999 at constant (2000)
basic prices, million SEK.

	1994	1995	1996	1997	1998	1999
Spannmål	5 527	6 199	7 386	7 730	6 338	6 099
- vete	1 611	1 925	2 406	2 557	2 382	1 933
- råg	213	259	200	174	180	146
- korn	2 113	2 362	2 679	2 710	1 998	2 339
- havre	1 465	1 369	1 724	1 885	1 443	1 494
- annan spannmål	124	282	376	404	335	188
Industrigrödor	1 630	1 768	1 687	1 759	1 627	1 899
- oljeväxter	483	565	407	387	360	613
- proteingrödor	40	74	145	243	185	169
- sockerbeter	1 100	1 123	1 129	1 120	1 073	1 108
- andra industrigrödor	6	6	6	10	10	8
Foderväxter	4 749	5 145	5 552	5 492	4 935	5 233
Köks- och plantskoleväxter	2 447	2 491	2 291	2 377	2 711	2 823
- färska grönsaker	1 096	1 132	1 042	1 125	1 429	1 197
- blommor och växter	1 351	1 359	1 249	1 252	1 282	1 626
Potatis	1 127	1 205	1 317	1 303	1 250	1 203
Frukt och bär	253	257	271	276	250	384
Andra växter och vegetabiliska produkter	32	37	31	34	25	41
Vegetabilieproduktion	15 765	17 102	18 535	18 971	17 137	17 681
Djur	9 368	9 288	9 288	9 573	9 473	9 346
- nötkreatur	3 615	3 498	3 555	3 644	3 815	3 697
- svin	3 910	4 009	3 924	4 117	3 847	3 760
- hästar	576	543	570	564	580	562
- får och getter	128	108	112	99	112	135
- fjäderfä	659	702	722	760	756	823
- andra djur	481	427	405	390	363	368
Animaliska produkter	11 448	11 250	11 255	11 293	11 270	11 302
- mjölk	10 228	9 944	9 959	10 032	10 029	10 018
- ägg	783	800	834	813	841	828
- andra animaliska produkter	437	506	462	448	400	456
Animalieproduktion	20 817	20 538	20 543	20 867	20 743	20 648
Produktion av jordbruksvaror	36 582	37 640	39 078	39 838	37 880	38 328
Produktion av jordbrukstjänster	699	736	762	815	862	915
Jordbrukets produktion	37 281	38 375	39 840	40 653	38 742	39 244
Sekundära icke- jordbruksaktiviteter	984	1 041	1 086	1 177	1 311	1 421
Jordbrukssektorns produktion	38 264	39 416	40 926	41 830	40 053	40 665

**2b. Jordbrukssektorns produktionsvärde 2000 - 2005 till 2000 års
baspriser, milj kr.**

 2b. Output value in the agricultural sector 2000 - 2005 at constant (2000)
basic prices, million SEK.

	2000	2001	2002	2003	2004	2005
Spannmål	7 105	6 766	6 972	7 252	7 376	7 151
- vete	2 921	2 859	2 556	2 970	3 065	2 979
- råg	225	219	159	153	176	160
- korn	2 093	2 109	2 337	2 137	2 342	2 281
- havre	1 639	1 363	1 707	1 730	1 447	1 379
- annan spannmål	225	215	212	261	345	350
Industrigrödor	1 592	1 505	1 693	1 605	1 795	1 720
- oljeväxter	362	283	430	360	623	547
- proteingrödor	146	165	185	177	200	151
- sockerbetor	1 076	1 055	1 070	1 060	964	1 014
- andra industrigrödor	7	3	8	7	8	8
Foderväxter	5 215	5 324	5 042	4 845	4 839	4 932
Köks- och plantskoleväxter	2 819	2 778	2 851	2 679	2 570	2 640
- färska grönsaker	1 219	1 186	1 331	1 282	1 321	1 491
- blommor och växter	1 600	1 591	1 520	1 397	1 249	1 149
Potatis	1 183	1 239	1 228	1 166	1 191	1 206
Frukt och bär	336	362	264	363	396	460
Andra växter och vegetabiliska produkter	37	53	56	49	43	43
Vegetabilieproduktion	18 288	18 028	18 107	17 959	18 210	18 152
Djur	9 203	9 565	9 500	9 605	9 926	9 544
- nötkreatur	3 909	4 116	3 933	3 960	4 178	4 010
- svin	3 335	3 451	3 516	3 605	3 749	3 479
- hästar	547	552	529	508	491	471
- får och getter	150	141	141	152	144	169
- fjäderfä	868	914	958	928	882	923
- andra djur	394	392	422	451	482	492
Animaliska produkter	11 229	11 389	11 171	11 125	11 411	11 189
- mjölk	10 011	10 040	9 844	9 846	10 005	9 789
- ägg	808	885	848	839	937	914
- andra animaliska produkter	411	463	480	441	468	487
Animalieproduktion	20 432	20 954	20 671	20 730	21 336	20 734
Produktion av jordbruksvaror	38 719	38 982	38 778	38 690	39 546	38 886
Produktion av jordbrukstjänster	938	945	1 628	1 674	1 879	1 898
Jordbrukets produktion	39 657	39 927	40 406	40 364	41 425	40 784
Sekundära icke- jordbruksaktiviteter	1 463	1 614	2 260	2 059	2 239	2 249
Jordbrukssektorns produktion	41 120	41 541	42 666	42 423	43 664	43 033

3a. Jordbrukssektorns kostnader för insatsvaror och tjänster 1994 - 1999 till baspriser, milj kr.

3a. Intermediate costs in the agricultural sector 1994 - 1999 at basic prices, million SEK.

	1994	1995	1996	1997	1998	1999
Utsäde	1 614	1 641	1 541	1 436	1 513	1 696
Energi	2 518	2 659	2 786	2 956	2 980	2 965
- elektricitet	917	962	1 006	1 050	1 002	959
- andra bränslen och drivmedel	1 601	1 698	1 780	1 905	1 978	2 006
Handelsgödsel	1 814	1 894	1 990	2 083	2 025	1 822
Växtskyddsmedel	667	656	648	643	836	842
Veterinärkostnader	220	220	220	220	256	256
Djurfoder	9 481	10 122	10 342	10 018	9 793	9 550
- köpt från andra jordbruksföretag	1 242	1 253	1 284	1 169	1 367	1 266
- köpt från enheter utanför jordbruket	4 993	5 179	5 421	5 516	5 292	4 947
- producerat och konsumerat inom företaget	3 247	3 690	3 638	3 333	3 134	3 337
Underhåll av maskiner och utrustning	2 386	2 414	2 413	2 435	2 328	2 517
Underhåll av byggnader	781	699	616	537	529	621
Jordbrukstjänster	561	624	687	749	812	875
Andra varor och tjänster	4 583	4 887	5 164	5 367	5 480	5 774
Total insatsförbrukning	25 111	26 190	26 893	26 968	26 964	27 339

3b. Jordbrukssektorns kostnader för insatsvaror och tjänster 2000 - 2005 till baspriser, milj kr.

3b. Intermediate costs in the agricultural sector 2000 - 2005 at basic prices, million SEK.

	2000	2001	2002	2003	2004	2005
Utsäde	1 628	1 654	1 641	1 680	1 560	1 560
Energi	3 253	3 457	3 119	3 282	3 361	3 384
- elektricitet	947	920	1 010	1 160	1 140	1 117
- andra bränslen och drivmedel	2 306	2 537	2 109	2 122	2 221	2 267
Handelsgödsel	1 856	2 094	2 328	2 446	2 234	2 256
Växtskyddsmedel	865	819	643	646	699	692
Veterinärkostnader	237	299	312	310	320	323
Djurfoder	9 785	10 090	8 486	7 718	8 065	8 288
- köpt från andra jordbruksföretag	1 373	1 241	1 042	900	810	1 079
- köpt från enheter utanför jordbruket	4 990	5 485	4 604	4 371	4 469	4 147
- producerat och konsumerat inom företaget	3 421	3 364	2 840	2 448	2 786	3 063
Underhåll av maskiner och utrustning	2 461	2 688	2 373	2 353	2 321	2 302
Underhåll av byggnader	563	781	738	758	740	748
Jordbrukstjänster	938	999	1 775	1 875	2 148	2 169
Andra varor och tjänster	5 925	6 270	7 140	7 109	7 656	7 144
Total insatsförbrukning	27 858	29 534	28 906	28 543	29 472	29 232

4a. Jordbrukssektorns kostnader för insatsvaror och tjänster 1994 - 1999 till 2000 års baspriser, milj kr.

4a. Intermediate costs in the agricultural sector 1994 - 1999 at constant (2000) basic prices, million SEK.

	1994	1995	1996	1997	1998	1999
Utsäde	1 458	1 581	1 371	1 445	1 570	1 486
Energi	4 211	4 061	3 367	3 430	3 697	3 600
- elektricitet	1 042	1 014	962	951	905	907
- andra bränslen och drivmedel	3 169	3 047	2 405	2 479	2 792	2 693
Handelsgödsel	2 188	1 780	1 839	2 013	1 964	1 886
Växtskyddsmedel	589	547	528	522	711	804
Veterinärkostnader	264	244	228	227	258	258
Djurfoder	8 829	9 638	10 070	9 671	9 579	9 514
- köpt från andra jordbruksföretag	1 147	1 183	1 198	1 064	1 333	1 301
- köpt från enheter utanför jordbruket	4 612	4 891	5 059	5 019	5 161	5 082
- producerat och konsumerat inom företaget	3 071	3 563	3 813	3 589	3 086	3 131
Underhåll av maskiner och utrustning	3 065	2 958	2 717	2 680	2 505	2 603
Underhåll av byggnader	883	745	656	564	549	640
Jordbrukstjänster	699	736	762	815	862	915
Andra varor och tjänster	5 443	5 584	5 696	5 762	5 730	5 916
Total insatsförbrukning	27 870	28 126	27 488	27 377	27 686	27 901

4b. Jordbrukssektorns kostnader för insatsvaror och tjänster 2000 - 2005 till 2000 års baspriser, milj kr.

4b. Intermediate costs in the agricultural sector 2000 - 2005 at constant (2000) basic prices, million SEK.

	2000	2001	2002	2003	2004	2005
Utsäde	1 628	1 607	1 583	1 569	1 430	1 486
Energi	3 253	3 244	2 922	2 895	2 811	2 487
- elektricitet	947	836	860	794	779	776
- andra bränslen och drivmedel	2 306	2 408	2 062	2 101	2 032	1 711
Handelsgödsel	1 856	1 761	2 079	2 101	1 796	1 745
Växtskyddsmedel	865	813	640	642	688	687
Veterinärkostnader	237	285	286	274	275	274
Djurfoder	9 785	9 468	8 112	7 532	7 629	8 187
- köpt från andra jordbruksföretag	1 373	1 148	947	849	734	1 044
- köpt från enheter utanför jordbruket	4 990	5 077	4 184	4 125	4 051	4 011
- producerat och konsumerat inom företaget	3 421	3 244	2 981	2 558	2 845	3 132
Underhåll av maskiner och utrustning	2 461	2 597	2 136	1 984	1 871	1 781
Underhåll av byggnader	563	764	704	707	674	659
Jordbrukstjänster	938	945	1 628	1 674	1 879	1 898
Andra varor och tjänster	5 925	6 251	6 936	6 730	7 078	6 606
Total insatsförbrukning	27 858	28 066	27 371	26 474	26 517	26 176

5a. Resultatmått inom jordbrukssektorn 1994 - 1999, milj kr.

5a. Economic result in the agricultural sector 1994 - 1999, million SEK.

	1994	1995	1996	1997	1998	1999
Värdet av vegetabilieproduktion	15 201	17 883	18 079	18 100	18 409	17 244
Värdet av animalieproduktion	23 187	21 840	21 306	21 556	20 705	20 019
Intäkter från jordbrukstjänster	561	624	687	749	812	875
Intäkter från sekundära icke-jordbruksaktiviteter	855	956	1 058	1 159	1 260	1 362
Totalt produktionsvärde	39 803	41 303	41 129	41 565	41 187	39 501
- Kostnader för insatsvaror och tjänster	25 111	26 190	26 893	26 968	26 964	27 339
Förädlingsvärde brutto till baspris	14 692	15 113	14 236	14 597	14 222	12 161
- Kapitalförslitning	5 733	5 957	5 820	5 800	5 794	5 844
Förädlingsvärde netto till baspris	8 959	9 156	8 416	8 798	8 428	6 317
+ Övriga produktionssubventioner	781	2 735	2 884	2 957	3 254	3 502
Faktorinkomst	9 741	11 891	11 300	11 754	11 682	9 819
- Löner och kollektiva avgifter	2 067	1 975	1 883	1 792	2 135	1 790
Driftsöverskott netto	7 674	9 916	9 417	9 963	9 547	8 029
- Arrende- och hyreskostnader	998	1 038	1 095	1 163	1 204	1 233
- Nettoräntekostnader	2 784	2 765	2 429	1 931	2 610	2 335
Företagsinkomst	3 892	6 113	5 893	6 868	5 733	4 461

5b. Resultatmått inom jordbrukssektorn 2000 - 2005, milj kr.

5a. Economic result in the agricultural sector 2000 - 2005, million SEK.

	2000	2001	2002	2003	2004	2005
Värdet av vegetabilieproduktion	18 288	19 096	18 385	18 921	18 333	14 840
Värdet av animalieproduktion	20 432	21 564	21 501	21 167	21 463	20 037
Intäkter från jordbrukstjänster	938	999	1 775	1 875	2 148	2 169
Intäkter från sekundära icke-jordbruksaktiviteter	1 463	1 719	2 447	2 274	2 371	2 395
Totalt produktionsvärde	41 120	43 378	44 108	44 236	44 315	39 441
- Kostnader för insatsvaror och tjänster	27 858	29 534	28 906	28 543	29 472	29 232
Förädlingsvärde brutto till baspris	13 262	13 845	15 202	15 693	14 843	10 209
- Kapitalförslitning	5 881	5 979	6 155	6 404	6 756	7 102
Förädlingsvärde netto till baspris	7 382	7 866	9 047	9 289	8 087	3 107
+ Övriga produktionssubventioner	3 421	3 916	4 098	3 810	3 686	8 357
Faktorinkomst	10 802	11 782	13 145	13 099	11 773	11 464
- Löner och kollektiva avgifter	1 841	1 978	2 887	2 948	3 006	3 066
Driftsöverskott netto	8 961	9 804	10 258	10 151	8 767	8 398
- Arrende- och hyreskostnader	1 259	1 385	1 899	1 996	2 005	2 045
- Nettoräntekostnader	2 342	2 320	2 635	2 502	2 115	2 095
Företagsinkomst	5 360	6 099	5 725	5 653	4 647	4 258

Fakta om statistiken

EAA (Economic Accounts for Agriculture) är ett system av statistiska beräkningar över värdet av jordbrukssektorns produktion och kostnader för denna produktion. Beräkningarna görs enligt regler som fastställts av EUs statistikmyndighet Eurostat. Uppgifterna i EAA avser både värden och volymer (d.v.s. värden i fasta priser) på inkomstsidan och för vissa poster på utgiftssidan. Denna statistik regleras sedan 2004 av Europaparlamentets och rådets förordning (EG) nr 138/2004 av den 5 dec 2003 om räkenskaper för jordbruket i gemenskapen. Medlemsländerna beräknar och översänder EAA till Eurostat enligt fastställd tidsplan.

EAA avser att belysa den ekonomiska utvecklingen inom den nationella jordbrukssektorn och används bl.a. som underlag för jordbrukspolitiska bedömningar av jordbrukssektorns förändringar. Tidigare gjordes i Sverige motsvarande beräkningar genom den s.k. sektorskalkylen.

Detta omfattar statistiken

EAA är ett räkenskapssystem för jordbruket som baseras på European System of Integrated Economic Accounts (ESA), ett redovisningssystem som följer FN:s rekommendationer för nationalräkenskaper.

EAA följer principen att all jordbruksproduktion skall ingå och avsikten med kalkylen är att beräkna värdet av all produktion och alla kostnader för denna produktion för att kunna upprätta en resultaträkning. För detta finns en förteckning över de produktionsgrenar och andra aktiviteter som anses vara karakteristiska för jordbruket och som därför skall ingå i beräkningarna, oavsett på vilken typ av företag produktionen sker. EAA är en kalkyl för jordbrukssektorn men innefattar inte jordbrukarhushållens intäkter från annan verksamhet, såsom från skogsbruk eller anställning.

I EAA utgörs undersökningspopulationen av alla företag som bedriver växtodling på friland (inkl. trädgårdsodling) eller under glas, husdjursskötsel, uppfödning av hästar eller sällskapsdjur (dock ej för eget privat bruk), biodling, renskötsel, pälsdjursskötsel, uppfödning av vilt i hägn eller entreprenadtjänster åt andra jordbruksföretag. Utöver detta kan sådana verksamheter ingå som intäkts- eller kostnadsmässigt ur statistiksynpunkt inte kan skiljas från jordbruksverksamheten. Sådana verksamheter benämns Sekundära ej särskiljbara icke-jordbruksaktiviteter. För Sverige ingår här väsentligen maskintjänster utanför sektorn, såsom snöröjning åt kommuner.

På vegetabilieområdet skall all produktion/skörd värdesättas, även skörd av sådana produkter som används som foder och som omsätts inom sektorn genom direkt försäljning till andra jordbruksföretag eller används på de jordbruk där de produceras. Samtidigt återkommer dessa produktionsdelar under kostnadssidan som kostnader för foder och påverkar därför inte nettoresultatet.

På animalieområdet gäller att produktionsvärdet för husdjuren nötkreatur, svin och får inte enbart utgörs av slaktintäkter. För dessa djurslag beräknas produktionsvärdet på olika sätt för stamdjur och omsättningsdjur. För stamdjur utgörs produktionsvärdet av de värden som djuren har när inträde till stamdjursbeståndet sker. Detta gäller för mjölkkor, am- och dikor, suggor, galtar samt tackor. För omsättningsdjur är produktionsvärdet detsamma som slaktintäkten och värdet av förändringen av djurbeståndet mellan årets början och slut.

I EAA redovisas produktionsvärden och kostnader både till producentpris och baspris. EAA till baspris innefattar direktersättningar (subventioner), vilka inte innefattas i EAA till producentpris. Vidare uppdelas direktersättningar i produkt- resp. produktionsrelaterade direktersättningar. Produktionsrelaterade di-

rektersättningar, såsom trädesbidrag och miljöstöd, redovisas under en särskild post.

Definitioner och förklaringar

De i EAA ingående resultatmått till baspriser framkommer på följande sätt:

- + Värdet av vegetabilieproduktionen
- + Värdet av animalieproduktionen
- + Intäkter från jordbrukstjänster
- + Intäkter från sekundära icke-jordbruksaktiviteter
- = *Totalt produktionsvärde*

- Kostnader för insatsvaror och tjänster
- = *Förädlingsvärde brutto till baspris*

- Kapitalförslitning
- = *Förädlingsvärde netto till baspris*

- + Övriga produktionssubventioner
- = *Faktorinkomst*

- Löner och kollektiva avgifter
- = *Driftsöverskott netto*

- Arrende- och hyreskostnader
- Nettoräntekostnader
- = *Företagsinkomst*

Utöver detta redovisar Eurostat vid inkomstanalyser följande tre s.k. inkomstindikatorer.

Indikator A: Index över real faktorinkomst per årsverke totalt.

Indikator B: Index över real företagsinkomst per oavlönat årsverke.

Indikator C: Företagsinkomst.

Så görs statistiken

EAA bygger till största delen på sammanställningar och bearbetningar av redan befintligt statistikunderlag, såsom lantbruksregistret (LBR), skördeuppskattningar, prisstatistik, slaktstatistik och bokföringsuppgifter. Det primärmaterial som särskilt tas fram inom ramen för denna statistik är intäkter för trädgårdsnäringsen samt arrendekostnader och avskrivningskostnader för maskiner och redskap.

Statistikens tillförlitlighet

EAA:s intäktssida bygger på makrostatistik som bedöms i huvudsak ha god tillförlitlighet. På kostnadssidan finns tillförlitlig makrostatistik för endast ett fåtal poster, varför uppskattningar av de olika kostnadsslagen vanligen baseras på aggregerade bokföringsuppgifter från omkring 11 000 företag. I vissa fall görs även schablonmässiga antaganden. På grund av denna användning av ett flertal olika källor kan några statistiska osäkerhetsmått inte anges.

Statistiken avseende det senaste året baseras på en stor andel preliminära uppgifter och prognoser, särskilt på kostnadssidan, vilket innebär att den har en hög grad av osäkerhet.

Bra att veta

Denna statistik kan i första hand jämföras med motsvarande statistik för övriga EU-länder som publiceras av Eurostat.

Annan statistik

Elektronisk publicering

Detta statistiska meddelande finns kostnadsfritt åtkomligt på Jordbruksverkets webbplats <http://www.sjv.se> under Statistik & fakta samt på SCB:s webbplats <http://www.scb.se> under Jord- och skogsbruk, fiske. De som kostnadsfritt önskar erhålla statistiska meddelanden med jordbruksstatistik i pdf-format per e-post, kan anmäla detta till statistik@sjv.se.

Mer information om statistiken och dess kvalitet ges i en särskild [Beskrivning av statistiken](#).

In English

Summary

The production value decreased in 2005

The production value in basic prices increased between 2000 and 2004, but entered a decrease between 2004 and 2005. The decrease between 2004 and 2005 was 11 percent, but can to a large extent be explained by the introduction of the single farm payment. The production value in producer prices decreased by roughly 2 percent between 2004 and 2005.

Crop output in basic prices decreased by 19 percent, which was due to the introduction of the single farm payment in 2005. Crop output in producer prices were unchanged compared to 2004. The production of cereals were eight percent lower compared to 2004, which to a large extent can be explained by that the area decreased by nine percent. The prices of cereals increased during 2005. The production value at producer prices for cereals was about the same as it was in 2005.

The total harvest of oil seeds decreased by 13 percent compared to 2004. The decrease was mostly due to that the yield per hectare decreased in 2005. In 2004, the yield per hectare was high. The prices for oil seeds increased a little, but the production value in producer prices decreased by roughly 15 percent. The harvest and the area of potatoes decreased somewhat, while the prices increased somewhat compared to 2004.

The production value in basic prices for animal output decreased by slightly more than six percent compared to 2004. The production value in producer prices decreased by about three percent. The most important cause was a decrease in the production of milk and eggs while the prices fell. The volume of slaughter decreased slightly and the prices increased slightly in 2005. The production value was about the same as it was in 2004.

The operating surplus decreased by about four percent in 2005 compared to 2004. An increase in the fixed capital consumption in combination with a decrease in the production value to producer price for animal products were the main causes.

List of tables

Explanation of symbols	8
1a. Output value in the agricultural sector 1994 – 1999 at basic prices, million SEK	9
1b. Output value in the agricultural sector 2000 - 2005 at basic prices, million SEK	10
2a. Output value in the agricultural sector 1994 - 1999 at constant (2000) basic prices, million SEK.	11
2b. Output value in the agricultural sector 2000 - 2005 at constant (2000) basic prices, million SEK.	12
3a. Intermediate costs in the agricultural sector 1994 - 1999 at basic prices, million SEK.	13
3b. Intermediate costs in the agricultural sector 2000 - 2005 at basic prices, million SEK.	13
4a. Intermediate costs in the agricultural sector 1994 - 1999 at constant (2000) basic prices, million SEK.	14

4b. Intermediate costs in the agricultural sector 2000 - 2005 at constant (2000) basic prices, million SEK.	14
5a. Economic result in the agricultural sector 1994 - 1999, million SEK.	15
5a. Economic result in the agricultural sector 2000 - 2005, million SEK.	15

List of terms

andra/annan	other
animalieproduktion	animal output
animaliska produkter	animal products
arbetsinsats	labour input
arrende	rent
baspris	basic price
blommor och växter	flowers and plants
BNP	GDP
brutto	gross
bränslen och drivmedel	fuels and propellants
byggnader	buildings
djur	animals
djurfoder	animal feed
driftsöverskott	operating surplus/mixed income
elektricitet	electricity
energi	energy
faktorinkomst	factor income
fjäderfä	poultry
foderväxter	forage plants
frukt och bär	fruits
får och getter	sheep and goats
färska	fresh
företagsinkomst	entrepreneurial income
förädlingsvärde	value added
handelsgödsel	fertilizers and soil improvers
havre	oats
hyreskostnader	real estate rental charges
hästar	equines
industrigrödor	industrial crops
icke-jordbruksaktiviteter	non-agricultural activities
insatsförbrukning	intermediate consumption
jordbruk	agriculture
jordbruksproduktion	agricultural output
jordbrukssektorn	agricultural 'industry'

jordbrukstjänster	agricultural services
jordbruksvaror	agricultural goods
kapitalförslitning	fixed capital somsumption
kollektiva avgifter	social security charges
korn	barley
köksväxter	vegetables
löner	compensation of employees
maskiner och utrustning	machinery and equipment
mjölk	milk
netto	net
nötkreatur	cattle
oljeväxter	oil seeds
plantskoleväxter	horticultural products
potatis	potatoes
prisförändring	change in price
produkter	products
produktion	production/output
produktionssubventioner	subsidies on production
proteingrödor	protein crops
råg	rye
ränteintäkter	interest recieved
räntekostnader	interest paid
sekundära	secondary
sockerbetor	sugar beet
spannmål	cereals
svin	pigs
underhåll	maintenance
utsäde	seeds
vegetabilieproduktion	crop output
vegetabiliska produkter	crop products
vete	wheat
veterinärkostnader	veterinary costs
växter	plants
växtskyddsmedel	plant protection products and pesticides
årsverken	annual working unit
ägg	eggs
övriga	other