

Prisindex och priser på livsmedelsområdet

Års- och månadsstatistik – 2011:03

Price Indices and Prices in the Food Sector – Annual and Monthly Statistics – 2011:03

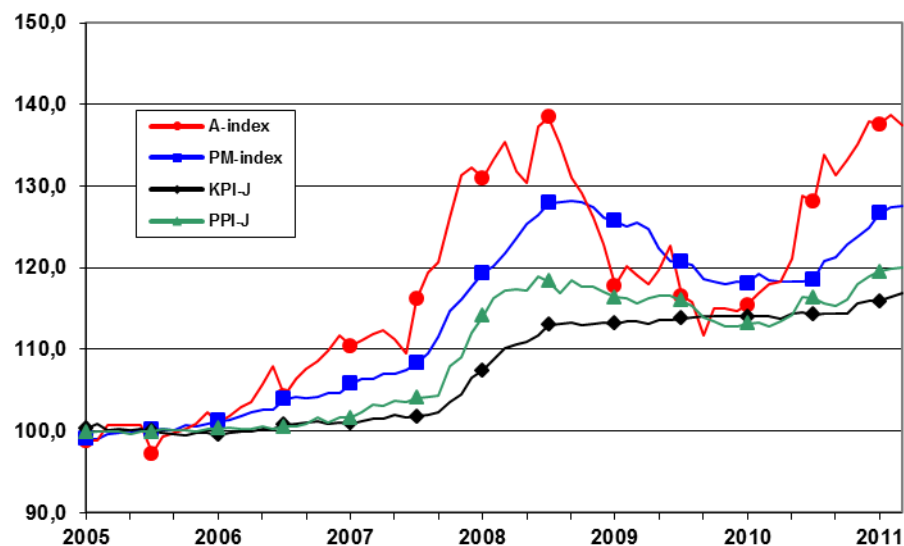
I korta drag

Prisutveckling på livsmedelsområdet

Figur A visar utvecklingen för samtliga fyra prisindex som presenteras i detta Statistiska meddelande. Under andra halvan 2007 och första halvan 2008 steg A-index kraftigt p.g.a. stigande avräkningspriser på Spannmål och Mjök. Vilket också bidrog till ökad prisutveckling i efterföljande led. PM-index steg också under denna period på grund av ökade kostnader för bl.a. Djurfoder och Gödning- och jordförbättringsmedel.

Under år 2010 steg A-index kraftigt igen. Stigande priser på Mjök, Spannmål och Nötkreatur bidrog mest till detta. I och med lägre avräkningspriser på spannmål vände A-index neråt i mars 2011. Även PM-index visar på en ökad prisutveckling under andra halvan av 2010 och in under 2011. Detta mest p.g.a. ökade priser på Gödning- och jordförbättringsmedel samt Djurfoder.

Figur A. Utvecklingen av PM-index, A-index, PPI-J och KPI-J fr.o.m år 2005 (2005 = 100)



Jimmie Enhäll, 036-15 63 42
 statistik@jordbruksverket.se

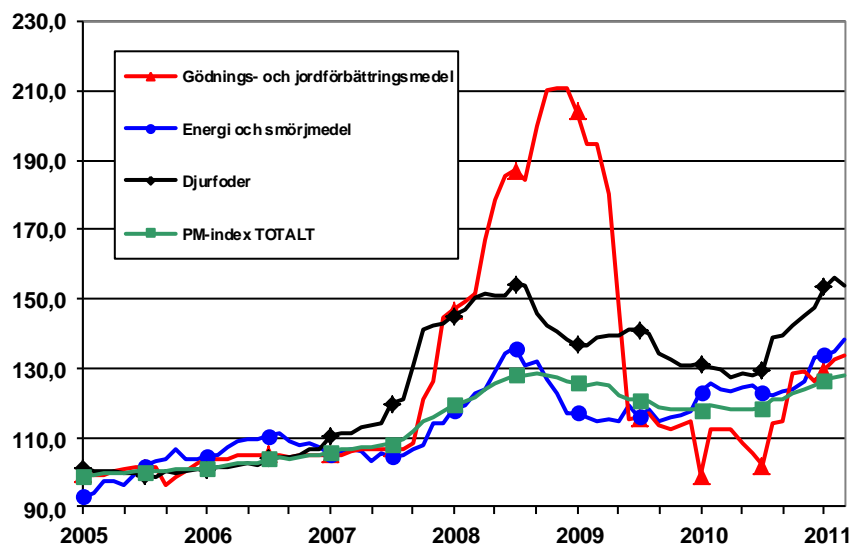
Statistiken har producerats av Statens Jordbruksverk, som ansvarar för officiell statistik inom området.

ISSN 1654-4048 Serie JO – Jordbruk, skogsbruk och fiske. Utkom den 13 maj 2011.
 Tidigare publicering: Se avsnittet Fakta om statistiken.
 Utgivare av Statistiska meddelanden är Stefan Lundgren, SCB.

Prisutveckling på jordbrukets produktionsmedel

Priserna på jordbrukets produktionsmedel ökade enligt PM-index med i genomsnitt 7,7 % mellan mars 2010 och mars 2011. Kraftigast har prisökningarna varit för kostnadsposterna Växtskydd- och bekämpningsmedel, Gödnings- och jordförbättringsmedel samt Djurfoder. Sammantaget har priserna på olika insatsvaror stigit med 9,6 % medan priserna på investeringsvaror och investeringstjänster stigit med 0,5 % mellan mars 2010 och mars 2011.

Figur B. Utvecklingen av PM-index samt vissa delindexserier fr.o.m år 2005 (2005 = 100)



Utveckling av avräkningspriser

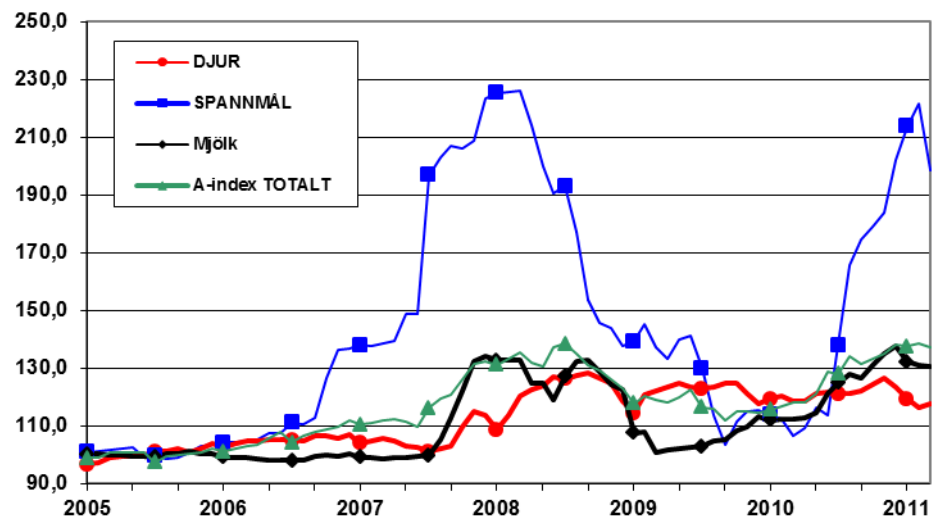
Avräkningspriserna på jordbruksprodukter ökade enligt A-index med i genomsnitt 16,3 % mellan mars 2010 och mars 2011.

Priserna på vegetabilieprodukter steg med 29,7 % under perioden. Spannmål (+86,2 %), Oljeväxter (+44,0 %) samt Matpotatis (+52,4 %) bidrog mest till detta.

Priserna på animalieproduktion steg i genomsnitt med 7,8 % under samma period. Avräkningspriserna för Nötkreatur (+8,9 %), Fjäderfä (+12,3 %) och Mjök (+16,1 %) steg medan avräkningspriserna för Svin sjönk (-13,9 %).

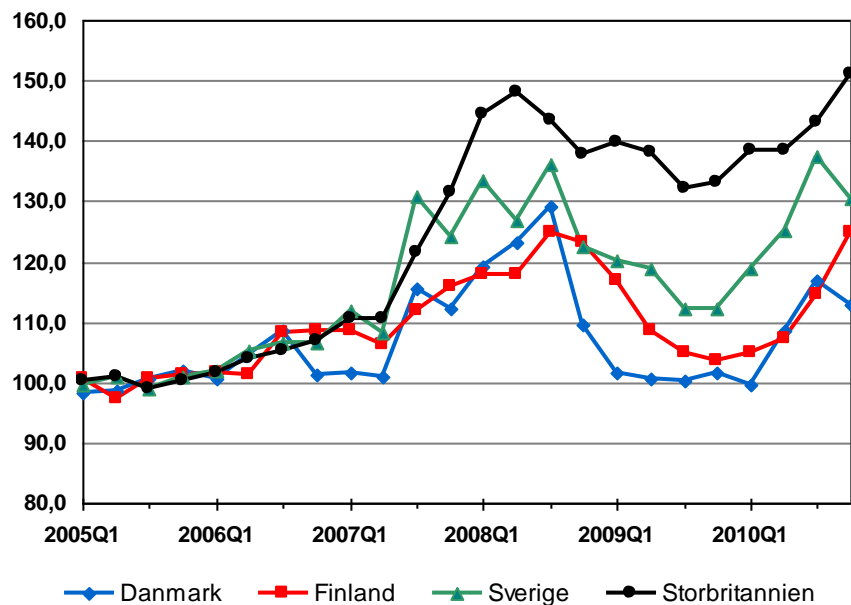
Årsindextalet för 2010 bör användas med viss försiktighet. Efterlikvid, slutbetalningar och andra korrigeringar kommer att påverka index för 2010. Speciellt brukar index för spannmål, oljeväxter, slakt samt mjök att påverkas. Definitiva indextal brukar som regel bli klara först i samband med redovisning av indextal för april.

Figur C. Utvecklingen av A-index samt vissa delindexserier fr.o.m år 2005 (2005 = 100)



I figur D jämförs utvecklingen av Agricultural Output Price Index i Danmark, Finland, Sverige och Storbritannien. Det bör poängteras att produktionen är olika sammansatt i de olika länderna och att serierna inte är absolut jämförbara. Olika valutors växelkurser stör också jämförelser till viss del.

Figur D. Utvecklingen av Agricultural Output Price Index (A-index) i Danmark, Finland, Sverige och Storbritannien, kvartalsindex (2005 = 100)



Källa: Eurostats databas, NewCronos. *Source: Eurostats database, NewCronos.*

Prisutveckling i senare led

PPI-J ökade med 6,4 % mellan mars 2010 och mars 2011. Priserna för Vegetabilier har stigit med 11,6 % medan priserna för Animalier i genomsnitt har stigit med 3,9 %.

KPI-J ökade med 2,6 % under samma period medan den allmänna utvecklingen av konsumentpriserna, mätt med KPI, ökade med 2,9 % under perioden.

Innehåll

Tabeller	5
Teckenförklaring	5
1. Prisindex inom livsmedelsområdet	5
2. Produktionsmedelsprisindex (PM-index)	6
3. Avräkningsprisindex (A-index)	7
4. Producentprisindex för livsmedelsindustrin, jordbruksreglerade livsmedel (PPI-J)	8
5. Konsumentprisindex för jordbruksreglerade livsmedel (KPI-J)	9
6. Produktionsmedelsprisindex (PM-index) inom EU	10
7. Avräkningsprisindex (A-index) inom EU	11
8a. Avräkningspriser, vegetabilier (kronor per 100 kg)	12
8b. Avräkningspriser, vegetabilier (kronor per 100 kg)	13
9. Avräkningspriser, djur (kronor per 100 kg)	14
10. Avräkningspriser, animaliska produkter (kronor per 100 kg)	15
11. Genomsnittliga avräkningspriser vid slakt av husdjur (kronor per 100 kg)	16
Fakta om statistiken	17
Detta omfattar statistiken	17
Definitioner och förklaringar	17
Så görs statistiken	18
Urval och uppgiftsinsamling	18
Statistikens tillförlitlighet	18
Bra att veta	18
Annan statistik	19
Elektronisk publicering	19
In English	20
Summary	20
Price Indices and Prices in the Food Sector – Annual and Monthly Statistics – 2011:03	20
List of tables	20

Tabeller

Teckenförklaring

Explanation of symbols

–	Noll	Zero
0	Mindre än 0,5	Less than 0.5
0,0	Mindre än 0,05	Less than 0.05
..	Uppgift inte tillgänglig eller för osäker för att anges	Data not available
.	Uppgift kan inte förekomma	Not applicable
*	Preliminär uppgift	Provisional figure
S	Uppgift ej tillgänglig av sekretesskäl	Figures are confidential

1. Prisindex inom livsmedelsområdet

1. Price Indices in the Food Sector

2005 = 100	2008	2009	2010	2008	2009	2010	2011	Diff,% Mar 10- Mar 11
				Mar Mar	Mar Mar	Mar Mar	Mar Mar	
Produktionsmedelsprisindex (PM-index) <i>Agricultural Input Price Index</i>	125,2	121,5	120,3	121,7	105,8	118,5	127,6	+7,7
Avräkningsprisindex (A-index) <i>Agricultural Output Price Index</i>	129,8	115,5	128,8	135,5	119,1	118,1	137,4	+16,3
Producentprisindex för livsmedelsindustrin, jordbruksreglerade livsmedel (PPI-J)¹⁾ <i>Price Index for the Food Industry, food from price regulated agricultural products¹⁾</i>	117,3	115,2	115,3	117,2	115,7	112,8	120,0	+6,4
Konsumentprisindex för jordbruksreglerade livsmedel (KPI-J)¹⁾ <i>Consumer Price Index, food from price regulated agricultural products¹⁾</i>	111,5	113,7	114,5	110,1	113,5	114,0	116,9	+2,6
Konsumentprisindex (KPI)¹⁾ <i>Consumer Price Index (CPI)¹⁾</i>								
Totalt <i>Total</i>	107,2	106,6	107,9	106,3	106,6	107,8	110,6	+2,9
Totalt exkl. jordbruksreglerade livsmedel <i>Total, excl. food from price regulated products</i>	106,8	106,1	107,4	106,0	106,0	107,3	110,1	+2,9
Livsmedel, totalt <i>Food, total</i>	109,9	113,1	117,2	108,9	113,9	115,2	116,7	+1,3
Ej jordbruksreglerade livsmedel <i>Other food</i>	108,0	112,4	115,0	107,5	114,4	116,5	116,4	-0,1

1) Förändringstal beräknade på indextal justerade bl.a. för effekter av viktrevisionen vid det senaste årsskiftet. *The figures are based on indices adjusted for effects of a weight-revision during the turn of the last year.*

2. Produktionsmedelsprisindex (PM-index)

2. Agricultural Input Price Index

2005 = 100	Vägnings- tal, % Weights, %	2008	2009	2010	2008 Mar Mar	2009 Mar Mar	2010 Mar Mar	2011 Mar Mar	Diff, % Mar 10- Mar 11
Utsäde Seeds	5,7	133,6	134,6	126,7	129,2	103,5	126,2	125,0	-0,9
Elektricitet <i>Electricity</i>	4,0	127,5	129,0	134,1	119,3	121,0	135,6	142,2	+4,9
Diesel <i>Diesel oil</i>	5,2	124,1	108,3	117,4	124,4	95,7	115,5	134,5	+16,4
Andra bränslen och drivmedel <i>Other fuels and lubricants</i>	1,9	127,8	110,6	124,3	125,3	96,7	120,0	140,2	+16,8
Energi och smörjmedel <i>Energy and lubricants</i>	11,1	125,9	116,2	124,6	122,7	105,1	123,6	138,2	+11,9
Enkla gödselmedel ¹⁾ <i>Straight fertilisers¹⁾</i>	3,5	171,3	137,8	105,0	147,0	104,8	108,3	125,9	+16,3
Sammansatta ²⁾ <i>Compound fertilisers²⁾</i>	4,0	190,7	148,6	121,2	155,0	105,1	116,2	140,2	+20,7
Gödnings- och jordförbättringsme- del <i>Fertilisers and soil improvers</i>	7,6	181,7	143,6	113,7	151,3	104,9	112,5	133,6	+18,7
Svampmedel <i>Fungicides</i>	0,8	103,7	112,0	106,6	104,0	130,2	102,3	106,4	+4,1
Insektsmedel <i>Insecticides</i>	0,2	99,6	107,7	102,3	99,8	92,8	101,2	100,0	-1,1
Ogräsmedel <i>Herbicides</i>	1,3	152,3	164,7	129,3	144,5	98,1	109,3	129,8	+18,7
Växtskydds- och bekämpningsme- del <i>Plant protection products and pesticides</i>	2,3	131,0	141,6	119,1	126,6	108,2	106,2	119,1	+12,2
Veterinärkostnader <i>Veterinary expenses</i>	1,1	116,4	119,2	121,2	111,3	103,1	122,7	121,8	-0,7
Djurfoder <i>Animal feedingstuffs</i>	17,2	147,5	136,6	134,8	150,1	110,4	129,6	153,5	+18,4
Underhåll av utrustning <i>Maintenance of materials</i>	6,7	109,7	114,4	117,2	109,6	104,6	116,4	119,3	+2,5
Underhåll av ekonomibyggnader <i>Maintenance of buildings</i>	3,0	116,6	117,2	121,8	114,2	108,8	119,3	123,5	+3,5
Andra varor och tjänster <i>Other goods and services</i>	24,4	105,0	106,0	108,2	104,1	102,8	106,8	111,3	+4,2
TOTAL INSATSFÖRBRUKNING GOODS AND SERVICES CURRENTLY CONSUMED IN AGRICULTURE	78,9	128,3	122,1	119,9	124,6	105,6	117,6	128,9	+9,6
Traktorer <i>Tractors</i>	4,6	110,4	118,9	121,5	107,5	105,6	122,3	124,8	+2,0
Övrig utrustning <i>Other materials</i>	11,5	112,8	120,8	121,4	109,7	105,2	123,0	121,4	-1,3
Utrustning <i>Materials</i>	16,0	112,1	120,3	121,5	109,1	105,3	122,8	122,4	-0,4
Ekonomibyggnader <i>Buildings</i>	5,1	117,6	117,1	121,9	115,6	110,1	119,6	123,8	+3,5
INVESTERINGSVAROR OCH – TJÄNSTER GOODS AND SERVICES CONTRIBUTING TO AGRICUL- TURAL INVESTMENT	21,1	113,4	119,5	121,6	110,7	106,4	122,1	122,7	+0,5
TOTALT TOTAL	100,0	125,2	121,5	120,3	121,7	105,8	118,5	127,6	+7,7

1) Enkla mineralgödselmedel med ett växtnäringsinnehåll av Kväve (N), Fosfor (P) eller Kalium (K). *Straight fertilisers with a plant nutrient content of Nitrogen (N), Phosphorus (P₂O₅) or Potassium (K₂O).*

2) Sammansatta mineralgödselmedel med ett växtnäringsinnehåll av NP, NK, PK eller NPK. *Complex fertilisers with a plant nutrient content of NP, NK, PK or NPK.*

3. Avräkningsprisindex (A-index)**3. Agricultural Output Price Index**

2005=100	Vägnings- tal, % Weights, %	2008	2009	2010	2008 Mar Mar	2009 Mar Mar	2010 Mar Mar	2011 Mar Mar	Diff, % Mar 10- Mar 11
Vete <i>Wheat</i>	5,6	179,7	124,5	172,7	231,5	148,4	111,0	208,2	+87,5
Korn <i>Barley</i>	2,5	166,8	106,5	159,4	236,7	128,1	109,0	186,8	+71,4
Havre <i>Oats</i>	1,6	137,9	92,9	131,7	195,4	111,1	85,7	188,4	+119,9
Råg <i>Rye</i>	0,3	155,4	89,6	137,0	227,0	120,6	94,4	158,2	+67,5
Annan spannmål <i>Other cereals</i>	0,6	143,8	110,7	169,9	229,6	128,7	118,9	209,9	+76,5
Spannmål <i>Cereals</i>¹⁾	10,6	167,7	113,7	162,2	225,9	137,4	106,7	198,8	+86,2
Oljväxtfrö och oljehaltiga frukter <i>Oil seeds and oleaginous fruits</i>	1,5	154,8	126,1	183,7	179,2	146,0	129,5	186,4	+44,0
Sockerbetor <i>Sugar beets</i>	3,1	63,6	64,8	57,7	65,1	63,6	64,8	57,7	-11,0
Andra industrigrödor <i>Other industrial crops</i>	0,1	132,0	145,1	138,8	132,0	145,1	138,8	138,8	±0,0
Industrigrödor <i>Industrial crops</i>	4,7	93,5	85,5	98,9	102,3	91,0	86,5	99,7	+15,3
Foderväxter <i>Forage plants</i>	7,3	127,1	132,5	135,6	119,2	135,1	129,9	141,3	+8,8
Frukt och grönsaker <i>Fruits and Horticultural products</i>	6,6	114,6	111,0	123,7	113,6	139,6	137,8	135,1	-1,9
Matpotatis <i>Potatoes for consumption</i>	3,5	216,8	170,8	197,3	186,2	168,7	159,7	243,3	+52,4
Utsädespotatis <i>Seed potatoes</i>	0,3	119,7	126,2	127,1	120,4	126,7	127,2	131,4	+3,3
Annan potatis <i>Other potatoes</i>	0,4	104,3	109,5	98,8	98,6	104,3	109,5	98,8	-9,7
Potatis <i>Potatoes</i>	4,3	197,9	161,2	181,9	172,3	159,0	152,1	220,1	+44,7
Blommor och plantskoleväxter <i>Flowers and Horticultural products</i>	5,0	102,7	106,3	109,8	103,4	106,6	113,4	109,4	-3,5
VEGETABILIEPRODUKTION <i>CROP OUTPUT</i>	38,5	136,7	117,7	138,2	149,3	130,1	119,9	155,6	+29,7
Nötkreatur <i>Cattle</i>	10,0	120,6	107,1	117,9	128,0	111,4	117,0	127,4	+8,9
- Storboskap <i>Cattle excl. calves</i>	9,6	120,3	107,0	118,4	128,0	111,1	117,7	128,0	+8,8
- Kalv <i>Calves</i>	0,4	127,0	109,1	106,5	129,9	118,0	101,7	113,9	+12,1
Svin <i>Pigs</i>	11,6	110,9	121,2	109,8	100,6	117,5	102,6	88,3	-13,9
Får och getter <i>Sheep and goats</i>	0,4	108,1	106,7	106,9	139,7	136,3	133,9	134,8	+0,7
Fjäderfä <i>Poultry</i>	3,2	138,6	131,9	131,8	135,4	132,0	130,2	146,3	+12,3
Andra djur <i>Other animals</i>	2,0	171,6	185,1	191,3	168,5	185,2	194,2	187,9	-3,2
Djur <i>Animals</i>	27,1	122,1	121,8	121,3	120,4	122,2	118,3	117,5	-0,7
Mjök <i>Milk</i>	29,4	127,9	105,5	122,4	132,7	100,6	112,3	130,4	+16,1
Ägg <i>Eggs</i>	3,2	144,4	144,6	143,0	142,9	141,1	144,9	151,4	+4,5
Andra animaliska produkter <i>Other animal products</i>	1,9	103,2	89,4	120,9	100,1	104,5	121,0	137,0	+13,3
Animaliska produkter <i>Animal products</i>	34,4	128,1	108,2	124,2	131,9	104,5	115,8	132,7	+14,6
ANIMALIEPRODUKTION <i>ANIMAL OUTPUT</i>	61,5	125,5	114,2	122,9	126,8	112,3	116,9	126,0	+7,8
TOTALT <i>TOTAL</i>	100,0	129,8	115,5	128,8	135,5	119,1	118,1	137,4	+16,3

1) Spannmålspriserna för senaste skörden är preliminära och revideringar kan komma att göras i efterhand. *The prices for cereals concerning the latest harvest are preliminary and therefore they can be revised later.*

4. Producentprisindex för livsmedelsindustrin, jordbruksreglerade livsmedel (PPI-J)

4. Price Index for the Food Industry, food from price regulated agricultural products

2005 = 100	Vägnings- tal, % Weights, %	2008	2009	2010	2008 Mar Mar	2009 Mar Mar	2010 Mar Mar	2011 Mar Mar	Diff, % ¹⁾ Mar 10- Mar 11
Mjöl, gryn och hårt bröd <i>Flour, grain and crispbread</i>	12,6	128,3	122,7	120,6	129,7	123,1	117,7	130,0	+10,4
Mjukt bröd <i>Bread</i>	14,1	122,0	121,1	119,3	120,6	122,4	117,6	126,1	+7,2
Matpotatis <i>Potatoes for consumption</i>	1,2	200,4	177,3	180,7	157,8	194,2	138,4	256,8	+85,6
Socker <i>Sugar</i>	S	S	S	S	S	S	S	S	S
Margarin <i>Margarine</i>	S	S	S	S	S	S	S	S	S
Vegetabilier <i>Crop products</i>	32,3	125,2	121,7	120,9	124,3	122,4	117,1	130,7	+11,6
Mjök <i>Milk</i>	13,9	111,8	109,6	111,4	113,2	110,0	108,6	114,4	+5,3
Grädde <i>Cream</i>	3,8	104,1	S	S	103,9	S	S	105,0	+8,5
Smör <i>Butter</i>	S	S	S	S	S	S	S	S	S
Ost <i>Cheese</i>	S	S	S	S	S	S	S	S	S
Glass <i>Ice cream</i>	3,3	126,7	S	135,8	131,2	S	138,6	137,5	-0,8
Mejeriprodukter <i>Dairy products</i>	32,2	117,2	114,3	116,1	118,8	116,3	113,3	119,1	+5,1
Ägg <i>Eggs</i>	2,2	138,5	140,3	137,2	136,9	140,5	137,9	141,6	+2,7
Nötkött <i>Beef</i>	6,0	114,8	111,1	114,2	114,7	106,8	108,7	120,7	+11,1
Griskött <i>Pig meat</i>	3,8	117,7	119,4	118,2	110,0	111,7	116,3	113,5	-2,4
Fjäderfäkött <i>Poultry meat</i>	3,5	112,9	104,4	105,8	112,3	104,9	104,4	113,3	+8,6
Annat kött <i>Other meat</i>	S	116,1	S	S	117,3	S	S	S	S
Kött <i>Meat</i>	14,5	115,2	111,8	113,0	113,2	107,9	109,7	117,2	+6,9
Charkuterivaror och köttkonserver <i>Cured and canned meat</i>	18,8	104,9	106,3	104,9	104,9	107,2	104,9	104,7	-0,1
Kött, charkuterivaror och köttkonserver <i>Meat and meat products</i>	33,3	109,2	108,5	108,1	108,3	107,5	106,9	109,7	+2,7
Animalier <i>Animal products</i>	67,7	113,6	112,0	112,6	113,9	112,5	110,7	115,0	+3,9
TOTALT <i>TOTAL</i>	100,0	117,3	115,2	115,3	117,2	115,7	112,8	120,0	+6,4

1) Förändringstal beräknade på indextal justerade bl.a. för effekter av viktrevisionen vid det senaste årsskiftet. *The figures are based on indices adjusted for effects of a weight-revision during the last turn of the year.*

Källa: Statistiska centralbyrån (SCB). *Source: Statistics Sweden.*

5. Konsumentprisindex för jordbruksreglerade livsmedel (KPI-J)

5. Consumer Price Index, food from price regulated agricultural products

2005 = 100	Vägnings- tal, % Weights, %	2008	2009	2010	2008 Mar Mar	2009 Mar Mar	2010 Mar Mar	2011 Mar Mar	Diff, % ¹⁾ Mar 10- Mar 11
Mjöl, gryn och hårt bröd <i>Flour, grain and crispbread</i>	12,7	110,0	111,9	111,5	108,9	111,9	111,8	113,8	+1,8
Mjukt bröd <i>Bread</i>	14,2	116,0	119,1	121,2	115,5	118,6	120,5	126,6	+5,1
Matpotatis <i>Potatoes for consumption</i>	1,8	142,1	131,4	135,7	129,0	139,5	133,3	153,8	+15,4
Socker <i>Sugar</i>	0,7	101,9	105,1	103,1	101,8	102,4	104,9	102,6	-2,2
Margarin <i>Margarine</i>	3,8	112,4	113,4	112,7	111,5	114,2	112,6	116,1	+3,1
Vegetabilier <i>Crop products</i>	33,2	114,4	116,1	116,8	112,9	116,2	116,6	121,3	+4,1
Mjök <i>Milk</i>	12,3	109,2	110,6	112,5	108,8	110,2	110,6	116,2	+5,1
Grädde <i>Cream</i>	3,4	104,9	106,0	107,0	104,2	106,3	106,2	109,8	+3,4
Smör <i>Butter</i>	0,8	103,7	104,4	106,0	103,0	104,9	104,4	109,6	+5,0
Ost <i>Cheese</i>	11,6	114,8	115,9	117,2	113,7	115,9	115,6	120,5	+4,2
Glass <i>Ice cream</i>	3,6	105,9	108,0	109,1	105,2	107,7	109,2	109,3	+0,1
Mejeriprodukter <i>Dairy products</i>	31,8	110,3	111,6	113,0	109,5	111,4	111,6	116,1	+4,0
Ägg <i>Eggs</i>	2,5	116,8	120,9	125,4	114,9	120,8	125,2	129,3	+3,3
Nötkött <i>Beef</i>	5,8	124,5	126,0	128,4	122,6	125,2	128,1	129,2	+0,9
Griskött <i>Pig meat</i>	3,7	112,0	116,3	115,2	108,4	114,2	114,3	114,4	+0,0
Fjäderfäkött <i>Poultry meat</i>	3,4	108,4	109,4	110,0	107,6	109,4	110,9	112,6	+1,5
Annat kött <i>Other meat</i>	1,3	100,2	107,1	108,3	96,6	103,0	110,0	104,6	-4,9
Kött <i>Meat</i>	14,2	115,6	118,0	118,8	113,3	116,8	118,9	119,2	+0,2
Charkuterivaror och köttkonserver <i>Cured and canned meat</i>	18,2	105,5	109,2	108,6	103,8	109,0	108,7	107,8	-0,8
Kött, charkuterivaror och köttkonserver <i>Meat and meat products</i>	32,4	109,5	112,8	112,7	107,6	112,1	112,8	112,4	-0,4
Animalier <i>Animal products</i>	66,8	110,1	112,5	113,3	108,8	112,1	112,7	114,7	+1,8
TOTALT <i>TOTAL</i>	100,0	111,5	113,7	114,5	110,1	113,5	114,0	116,9	+2,6

1) Förändringstal beräknade på indextal justerade bl.a. för effekter av viktrevisionen vid det senaste årsskiftet. *The figures are based on indices adjusted for effects of a weight-revision during the last turn of the year.*

Källa: Statistiska centralbyrån (SCB). *Source: Statistics Sweden.*

6. Produktionsmedelsprisindex (PM-index) inom EU

6. Agricultural Input Price Index for the EU market

2005 = 100	2008	2009	2010	Fjärde kvartalet <i>Fourth quarter</i>				
				2007	2008	2009	2010	Diff, % 09–10
EU27 EU27	127,7	119,6	121,1	117,2	125,5	117,4	125,3	+6,7
be Belgien <i>Belgium</i>	133,2	118,5	116,8	124,5	129,1	116,3	122,8	+5,6
bg Bulgarien <i>Bulgaria</i>	130,1	131,1	133,7	120,0	131,0	130,9	136,4	+4,2
cz Tjeckien <i>Czech Republic</i>	116,3	108,6	106,7	111,4	113,6	105,0	109,3	+4,1
dk Danmark <i>Denmark</i>	129,9	120,3	120,4	120,1	128,6	115,7	125,6	+8,6
de Tyskland <i>Germany</i>
ee Estland <i>Estonia</i>	127,5	118,1	120,4	120,5	126,8	114,4	126,3	+10,4
ie Irland <i>Ireland</i>	125,7	116,8	115,1	114,4	125,7	113,3	118,7	+4,8
gr Grekland <i>Greece</i>	122,6	115,4	120,2	116,4	119,3	115,0	123,5	+7,4
es Spanien <i>Spain</i>	127,9	115,9	118,2	119,0	123,9	113,4	123,8	+9,2
fr Frankrike <i>France</i>	127,5	116,8	116,1	114,2	124,1	113,3	119,8	+5,7
it Italien <i>Italy</i>	123,5	119,9	122,8	115,8	122,3	119,5	125,1	+4,7
cy Cypern <i>Cyprus</i>	125,9	193,0	189,6	124,9	122,3	192,6	192,3	-0,2
lv Lettland <i>Latvia</i>	147,8	137,3	134,0	132,3	149,0	133,2	137,6	+3,3
lt Litauen <i>Lithuania</i>	160,6	120,1	119,9	133,2	150,3	113,7	131,9	+16,0
lu Luxemburg <i>Luxembourg</i>	119,4	113,4	116,3	113,5	119,5	111,7	120,6	+8,0
hu Ungern <i>Hungary</i>	137,3	129,3	135,0	128,5	131,8	126,4	141,8	+12,2
mt Malta <i>Malta</i>	129,1	121,5	124,3	117,8	129,2	121,4	130,6	+7,6
nl Nederländerna <i>Netherlands</i>	123,0	112,9	116,0	118,9	122,0	110,3	121,2	+9,9
at Österrike <i>Austria</i>	118,1	115,1	117,1	112,4	118,0	113,5	119,7	+5,5
pl Polen <i>Poland</i>	118,5	120,6	122,3	110,3	120,4	119,5	124,7	+4,4
pt Portugal <i>Portugal</i>	126,2	123,3	123,9	114,8	124,9	122,3	127,7	+4,4
ro Rumänien <i>Romania</i>	135,4	129,8	140,9	..	126,9	128,5	149,1	+16,0
si Slovenien <i>Slovenia</i>	132,4	125,3	127,2	119,9	130,1	123,2	131,9	+7,1
sk Slovakien <i>Slovakia</i>	118,4	103,7	104,7	113,2	114,6	103,8	111,1	+7,0
fi Finland <i>Finland</i>	125,4	115,2	118,1	112,8	126,3	111,9	123,2	+10,1
se Sverige <i>Sweden</i>	125,2	121,5	120,3	116,1	127,2	118,2	123,9	+4,8
uk Storbritannien <i>United Kingdom</i>	139,5	133,1	132,3	122,2	139,4	130,6	135,0	+3,4

Källa: Eurostats databas, NewCronos. *Source: Eurostats database, NewCronos.2011-04-06*

7. Avräkningsprisindex (A-index) inom EU

7. Agricultural Output Price Index for the EU market

2005 = 100	2008	2009	2010	Fjärde kvartalet <i>Fourth quarter</i>				
				2007	2008	2009	2010	Diff, % 09–10
EU27 EU27	121,8	108,3	116,9	125,0	113,8	107,4	123,7	+15,2
be Belgien <i>Belgium</i>	112,8	100,1	108,6	114,8	105,0	96,2	113,0	+17,5
bg Bulgarien <i>Bulgaria</i>	151,8	120,4	134,0	144,6	128,3	113,7	140,6	+23,7
cz Tjeckien <i>Czech Republic</i>	123,7	94,4	100,9	129,3	105,7	90,1	111,3	+23,5
dk Danmark <i>Denmark</i>	120,2	101,6	110,9	112,2	109,6	101,7	112,7	+10,8
de Tyskland <i>Germany</i>	124,4	100,6	114,0	126,1	108,6	98,0	118,8	+21,2
ee Estland <i>Estonia</i>	125,0	97,0	117,3	141,1	122,9	97,5	132,2	+35,6
ie Irland <i>Ireland</i>	121,4	101,2	111,4	117,1	114,7	101,3	114,5	+13,0
gr Grekland <i>Greece</i>	114,9	112,4	127,5	133,0	111,5	119,5	151,1	+26,4
es Spanien <i>Spain</i>	107,1	95,0	101,1	113,3	102,5	93,2	102,3	+9,8
fr Frankrike <i>France</i>	124,3	108,4	116,3	128,7	113,7	105,4	125,1	+18,7
it Italien <i>Italy</i>	120,9	110,2	111,9	123,6	118,1	108,7	116,7	+7,4
cy Cypern <i>Cyprus</i>	130,5	176,2	183,2	114,3	126,5	171,0	184,1	+7,7
lv Lettland <i>Latvia</i>	140,6	110,8	131,8	140,4	126,1	107,7	136,3	+26,6
lt Litauen <i>Lithuania</i>	137,0	106,7	124,2	137,1	118,5	106,1	131,5	+23,9
lu Luxemburg <i>Luxembourg</i>	117,7	97,4	106,5	122,7	112,1	100,3	110,9	+10,6
hu Ungern <i>Hungary</i>	135,2	122,2	143,6	176,5	120,6	120,2	153,7	+27,9
mt Malta <i>Malta</i>	111,8	117,8	114,2	113,7	115,2	113,0	118,5	+4,9
nl Nederländerna <i>Netherlands</i>	113,7	102,1	112,1	121,1	111,1	102,9	118,4	+15,1
at Österrike <i>Austria</i>	119,6	105,4	115,7	121,5	111,8	102,7	118,9	+15,8
pl Polen <i>Poland</i>	120,5	113,0	124,7	121,2	103,5	104,9	124,1	+18,3
pt Portugal <i>Portugal</i>	111,7	105,0	110,7	112,9	109,4	101,0	109,3	+8,2
ro Rumänien <i>Romania</i>	147,7	137,6	152,3	146,5	136,9	134,8	168,1	+24,7
si Slovenien <i>Slovenia</i>	131,2	112,1	114,4	129,7	136,9	112,4	122,3	+8,8
sk Slovakien <i>Slovakia</i>	115,7	86,4	98,7	124,9	98,1	82,6	107,4	+30,0
fi Finland <i>Finland</i>	120,9	108,5	112,9	116,0	123,1	103,7	124,8	+20,3
se Sverige <i>Sweden</i>	129,8	115,5	128,6	124,2	122,5	112,3	130,3	+16,0
uk Storbritannien <i>United Kingdom</i>	143,3	135,6	142,9	131,3	137,6	133,1	151,2	+13,6

Källa: Eurostats databas, NewCronos. *Source: Eurostats database, NewCronos. 2011-04-06*

8a. Avräkningspriser, vegetabilier (kronor per 100 kg)**8a. Agricultural Absolute Prices, Crop products (SEK per 100 kg)**

Anm. Produkter	2007	2008	2009	2010	2008	2009	2010	2011
Note Products					Mar Mar	Mar Mar	Mar Mar	Mar Mar
Spannmål¹⁾ Cereals¹⁾								
AP Höstvetete Soft wheat	173,4	178,6	114,4	162,2	213,3	141,7	100,2	186,9
AP Råg Rye	187,3	140,3	80,9	123,8	205,0	108,9	85,3	142,9
AP Korn Barley	179,9	144,4	91,2	136,8	204,6	109,8	93,2	160,0
AP Foderkorn Fodder barley	161,1	126,9	89,3	131,4	183,0	106,9	92,9	156,8
AP Maltkorn Malting barley	223,8	185,3	95,8	149,5	254,8	116,6	94,1	167,5
AP Foderhavre Oats	147,1	113,9	76,6	108,7	161,2	91,7	70,7	155,5
AP Rågvete Triticale	161,7	118,8	91,5	140,4	189,7	106,4	98,3	173,5
Industrigrödor Industrial crops								
AP Raps ²⁾ Rape ²⁾	308,8	313,0	255,0	371,5
AP Sockerbetor ³⁾ Sugar beets ³⁾	27,6	27,0	27,5	24,5
Blommor Flowers								
AP Tulpaner, priser per 100 st ⁴⁾ Tulips, prices per 100 items ⁴⁾	193,8	194,2	205,4	205,6	191,2	203,4	204,5	208,5

- 1) Vissa spannmålspriser avseende senaste skörden är preliminära och revideringar kan komma att göras i efterhand. Priserna samlas in från flera spannmålshandlare och mäts vid utvalda leveransorter, vanligen s.k. nollorter. Priserna avser vara av normal kvalitet vid 14 % vattenhalt samt för höstvetete vid 11 % proteinhalt. Årsmedelpriser beräknas som sammanvägda månadspriser med avseende på levererade kvaliteter. *The prices concern the latest harvests, are preliminary and can therefore be revised later. Prices are collected at several deliveral places usually called "base places" (no increase or decrease due to transport distance). It refers to cereals with a water content of 14 % and for Winter Wheat with a protein content of 11 %. Annual prices are calculated as weighted arithmetic means of monthly prices.*
- 2) Avser 9 % vattenhalt, fritt Karlshamn. Pris redovisas endast för månaderna september till december. *The price refers to 9 % water content, ex-Karlshamn and is calculated only for September to December.*
- 3) Pris för sockerbetor vid 16 % sockerhalt. Fr.o.m. år 2006 avser priset EUs minimipris för sockerbetor. Pris redovisas endast för månaderna september till december. *Average price for beets at sugar content 16 %. From the year 2006 the price refers to EU:s minimum price for sugar beets. Prices are calculated only for September to December.*
- 4) Pris redovisas endast för månaderna december till april. *Prices are calculated only for December to April.*

Anm.: AP står för Absolute Agricultural Prices och avser de prisnoteringar som alla EU:s medlemsländer levererar till Eurostat på årsbasis och som finns publicerade i Eurostats databas NewCronos.

Note: Prices marked "AP" refers to EU:s Absolute Agricultural Prices. Annual prices are sent to EU (Eurostat).

8b. Avräkningspriser, vegetabilier (kronor per 100 kg)**8b. Agricultural Absolute Prices, Crop products (SEK per 100 kg)**

Anm. Produkter	2007	2008	2009	2010	2008	2009	2010	2011
Note Products					Mar Mar	Mar Mar	Mar Mar	Mar Mar
	Grönsaker¹⁾ Vegetables¹⁾							
AP	Blomkål, 1:a kvalitet <i>Cauliflowers, quality 1</i>	878,4	792,5	900,6	713,1	.	.	.
AP	Tomater, växthusodlad 1:a kval. <i>Tomatoes under glass, quality 1</i>	1171,4	1013,9	1009,3	1312,1	.	.	.
AP	Vitkål, 1:a kvalitet <i>White cabbage, quality 1</i>	244,4	213,4	200,7	265,5	301,5	334,0	351,7 449,3
AP	Växthusodlad gurka, 1:a kvalitet <i>Cucumbers under glass, quality 1</i>	855,7	649,7	1018,9	1012,9	999,6	1966,7	1765,2 1451,9
AP	Morötter, 1:a kvalitet <i>Carrots, quality 1</i>	285,0	292,2	265,8	286,1	301,8	316,2	296,2 334,0
AP	Lök, alla kvaliteter <i>Onions, all quality</i>	254,8	169,6	188,3	321,0	191,8	165,8	319,8 306,9
	Potatis Potatoes							
AP	Matpotatis ²⁾ <i>Main crop potatoes²⁾</i>	260,9	297,9	234,7	271,1	255,9	231,8	219,4 334,4
AP	Potatis för stärkelse ³⁾ <i>Potatoes for starch³⁾</i>	45,4	48,1	50,4	45,5	.	.	.
	Frukt¹⁾ Fruits¹⁾							
AP	Äpplen, alla sorter <i>Dessert apples, all varieties</i>	486,6	573,9	548,7	647,2	.	.	.
AP	Jordgubbar på friland <i>Strawberries in the open</i>	1929,0	2758,6	2333,6	2422,1	.	.	.

1) Genomsnittliga priser för ett antal uppgiftslämnare. Priser redovisas enligt följande: blomkål jun-nov, tomater apr-nov, vitkål jul-mar, gurka mar-okt, morötter jul-apr lök aug-apr, äpplen aug-feb samt jordgubbar jun-aug. *Average prices for several companies. Prices are presented: Cauliflowers Jun-Nov, Tomatoes Apr-Nov, White cabbage Jul-Mar, Cucumbers Mar-Okt, Carrots Jul-Apr, Onions Aug-Apr, Dessert Apples Aug-Feb and Strawberries Jun-Aug.* De redovisade priserna är sammanvägda med endast ett fåtal uppgiftslämnare till grund för varje produkt. Eftersom prisvariationen är stor på frukt- och grönsaksområdet kan det sammanvägda priset därför skilja sig avsevärt från det genomsnittliga avräkningspris som skulle erhållas om samtliga odlares produktion vägts ihop.

2) Södra och mellersta Sverige. För perioden juni-augusti avser priset färskpotatis. Priset avser kvalitet SMAK Klass 1 för vissa sorter, fritt uppköpande handel. *In the southern parts of Sweden, For the period June-August the price is for early potatoes. The price refers to quality SMAK Class 1 for some varieties.*

3) EUs minimipris och kompensationsbelopp vid 17 % stärkelsehalt. Pris redovisas endast för månaderna september till december. *The EU minimum price and compensation amount at 17 % starch content and is calculated only for September to December.*

Anm.: AP står för Absolute Agricultural Prices och avser de prisnoteringar som alla EU:s medlemsländer levererar till Eurostat på årsbasis och som finns publicerade i Eurostats databas NewCronos.

Note: Prices marked "AP" refers to EU:s Absolute Agricultural Prices. Annual prices are sent to EU (Eurostat).

9. Avräkningspriser, djur (kronor per 100 kg)**9. Agricultural Absolute Prices, Animals (SEK per 100 kg)**

Anm.	Produkter	2007	2008	2009	2010	2008	2009	2010	2011
Note	Products					Mar	Mar	Mar	Mar
						Mar	Mar	Mar	Mar
	Livdjur Live animals								
AP	Livkalvar ¹⁾ Calves ¹⁾	1633	1960	1867	2275	1861	1704	2284	1716
AP	Smågrisar ²⁾ Piglets ²⁾	1664	1826	1976	1794	1617	1875	1780	1100
	Slaktdjur Carcasses								
	Mellankalv ³⁾ Fattened calves ³⁾	2084	2477	2266	2230	2530	2429	2141	2365
	Hanungnöt ⁴⁾ Young male cattle ⁴⁾	2389	2736	2595	2823	2891	2664	2811	3008
	Ko ⁵⁾ Cows ⁵⁾	1787	1976	1848	2068	2104	1943	2053	2255
	Slaktsvin ⁶⁾ Pigs for slaughter ⁶⁾	1135	1316	1487	1423	1201	1445	1342	1184
AP	Grisar – klass S ⁷⁾ Pigs – (carcasses) grade I ⁷⁾	1376	1501	1500	1431	1400	1347	1344	1248
AP	Grisar – klass E ⁸⁾ Pigs – (carcasses) grade II ⁸⁾	1334	1457	1458	1389	1359	1304	1294	1204
	Får (Tackor och baggar) ⁹⁾ Sheep ⁹⁾	978	1001	906	917	1329	972	1075	1002
	Lamm ¹⁰⁾ Lambs ¹⁰⁾	2867	3085	3071	3072	3977	3978	3871	3921
	Slaktkyckling ¹¹⁾ Chickens, live weight ¹¹⁾	689	904	859	859	882	860	848	958

- 1) Tjurkalv, vikt 80 kg, fritt gård inkl. marknadspristillägg/avdrag. Calves (of a few days), price per head. Ex-farm incl. market price premium/reduction.
- 2) Basvikt t.o.m. 23 kg fritt gård inkl. marknadspristillägg/avdrag. Piglets, price per 100kg live weight. Ex-farm incl. market price premium/reduction.
- 3) Mellankalv klass O, vikt 115 kg, fritt gård inkl. leveranstillägg. Fattened calves class O, weight 115 kg. Ex-farm including bonuses and final price adjustments.
- 4) Hanungnöt, klass R, vikt 330 kg, inkl. leveranstillägg. Young male cattle class R, weight 330 kg. Ex-farm including bonuses and final price adjustments.
- 5) Ko klass P+, vikt 270 kg, inkl. leveranstillägg. Cows class P+, weight 270 kg. Ex-farm including bonuses and final price adjustments.
- 6) Slaktsvin 58 % kött, 85 kg, inkl leveranstillägg. Pigs for slaughter, lean meat content 58 %, weight 85 kg. Ex-farm including bonuses and final price adjustments.
- 7) Slaktsvin , enl. EU:s klassificeringsskala klass S (ett köttinnehåll av 60 % eller mer). Pigs (carcasses) (grade I). Price per 100 kg by carcase weight.
- 8) Slaktsvin, enl. EU:s klassificeringsskala klass E (ett köttinnehåll av mer än 55 % men mindre än 60 %). Pigs (carcasses) (grade II). Price per 100 kg by carcase weight.
- 9) Får (Tackor och Baggar) klass R, vikt 26 kg, Sheep (Ewes and Rams) class R, weight 26 kg.
- 10) Lamm klass O+, vikt 19 kg, inkl. lammtillägg. Lambs class O+, weight 19 kg. Including lamb bonuses.
- 11) Slaktkyckling, 1:a kvalitet, 1,7 kg levande vikt, inkl.marknadstillägg och tillägg för campylobacterfria leveranser (t.o.m. 2008). Chickens (Broilers) first quality. 1,7 kg live weight incl. Market price premium/reduction.

Anm.: AP står för Absolute Agricultural Prices och avser de prisnoteringar som alla EU:s medlemsländer levererar till Eurostat på årsbasis och som finns publicerade i Eurostats databas NewCronos.

Note: Prices marked "AP" refers to EU:s Absolute Agricultural Prices. Annual prices are sent to EU (Eurostat).

10. Avräkningspriser, animaliska produkter (kronor per 100 kg)**10. Agricultural Absolute Prices, Animal Products (SEK per 100 kg)**

Anm. Produkter		2007	2008	2009	2010	2008	2009	2010	2011
Note Products						Mar	Mar	Mar	Mar
						Mar	Mar	Mar	Mar
	Mjök (4,2 % fett) ¹⁾ <i>Raw cows' milk (4.2 % fat)</i> ¹⁾	303	358	297	343	371	284	317	366
AP	Mjök (3,7 % fett) ²⁾ <i>Raw cows' milk (3.7 % fat)</i> ²⁾	291	343	285	331	359	271	304	352
AP	Mjök (faktisk fetthalt) ³⁾ Raw <i>cows' milk (actual fat content)</i> ³⁾	304	358	299	345	370	285	321	368
	- varav konventionell mjök <i>(of which non-organic milk)</i>	333	289	354
	- varav ekologisk mjök <i>(of which organic milk)</i>	467	422	489
	A-ägg burhös ⁴⁾ <i>Eggs from caged</i> <i>hens</i> ⁴⁾	947	1169	1159	1129	1170	1156	1153	1243
	A-ägg frigående höns ⁵⁾ <i>Barn eggs</i> ⁵⁾	1054	1299	1294	1281	1278	1254	1315	1353
AP	Ekologiska ägg ⁶⁾ <i>Ecological eggs</i> ⁶⁾	1810	2188	2232	2236	2163	2159	2204	2289
	Ägg, öre/st ⁷⁾ <i>Fresh eggs (whole country)</i> ⁷⁾	65	80	79	78	79	78	80	84

1) Mjök vid 4,2 % fetthalt och 3,4 % proteinhalt. Fritt gård. Inkl. nationellt stöd och efterlikvider. *Raw cows' milk. Ex-farm at 4,2 % fat and 3,4 % protein content incl. bonuses, national subsidies and final price adjustments.*

2) Mjök vid 3,7 % fetthalt och 3,4 % proteinhalt. Fritt gård. Inkl. nationellt stöd och efterlikvider. *Raw cows' milk. Ex-farm at 3,7 % fat and 3,4 % protein content incl. bonuses, national subsidies and final price adjustments.*

3) Mjök vid faktisk fetthalt och 3,4 % proteinhalt. Fritt gård. Inkl. nationellt stöd och efterlikvider. *Raw cows' milk. Ex-farm at actual fat and 3,4 % protein content incl. bonuses, national subsidies and final price adjustments.*

4) Ägg från burhöns. Fritt gård. Konsumtionsägg Klass A. *Eggs from caged hens. Ex-farm. Eggs for consumption (class A).*

5) Ägg från frigående höns inomhus. Fritt gård. Konsumtionsägg Klass A. *Eggs from hens (not caged). Ex-farm. Eggs for consumption (class A).*

6) Ekologiska ägg. Fritt gård. Konsumtionsägg. *Organic eggs. Ex-farm. Eggs for consumption.*

7) Ägg, öre per styck. Omräknat till styck enligt EU-definition (1 ägg=64 gram). *Fresh eggs, price per item. Unit according to EU definition (64 grams per item).*

Anm.: AP står för Absolute Agricultural Prices och avser de prisnoteringar som alla EU:s medlemsländer levererar till Eurostat på årsbasis och som finns publicerade i Eurostats databas NewCronos.

Note: Prices marked "AP" refers to EU:s Absolute Agricultural Prices. Annual prices are sent to EU (Eurostat).

11. Genomsnittliga avräkningspriser vid slakt av husdjur (kronor per 100 kg)

11. Average producer prices for slaughtered livestock (SEK per 100 kg)

	2005	2006	2007	2008	2009	2010
Ko Cows	1 501	1 705	1 611	1 744	1 505	1 692
Ungko Young cattle	1 719	1 857	1 851	2 105	1 858	2 018
Ko Cows	1 552	1 739	1 668	1 832	1 585	1 767
Äldre tjur Male bovine animals	1 574	1 779	1 658	1 817	1 565	1 772
Ungtjur Bovine animals	2 032	2 186	2 161	2 496	2 203	2 450
Yngre tjur Bovine animals	1 939	2 105	2 086	2 400	2 136	2 331
Tjur Bulls	2 013	2 168	2 142	2 472	2 181	2 423
Kviga Heifers	1 888	2 046	2 046	2 326	2 089	2 282
Stut Bullocks	1 959	2 122	2 117	2 399	2 128	2 367
Storboskap Adult cattle	1 831	2 001	1 964	2 240	1 967	2 185
Gödkalv Fattened calf	2 228	2 308	2 360	2 860	2 207	2 614
Mellankalv Fattened calf	1 835	1 884	1 998	2 378	2 035	1 947
Spädkalv Sucking-calf	150	150	150	149	150	150
Kalv Calves	1 832	1 882	1 995	2 376	2 034	1 946
Tackor och baggar Sheep	663	686	680	749	684	650
Lamm Lambs	2 378	2 377	2 408	2 667	2 702	2 645
Får Sheep	2 043	2 043	2 051	2 306	2 325	2 281
Häst Horses	614	608	589	467	514	529
Slaktsvin Fattening pigs	1 080	1 145	1 183	1 328	1 321	1 181
Sugga Sow	605	597	575	638	775	632
Ungsugga Young sow	627	604	591	620	777	664
Galt Boar	266	259	245	229	256	248
Unggris Young pigs	509	510	509	460	460	460
Unggalt Young boar	540	540	540	510	540	540
Svin Pigs	1 053	1 113	1 146	1 286	1 288	1 150

Anm. Fritt gård, exklusive leveranstillägg och efterlikvider. *Ex-farm, excl. bonuses and final price adjustments.*

Fakta om statistiken

Sedan år 1970 har prisutvecklingen i Sverige på jordbruks- och livsmedelsområdet följts genom redovisning av ett system av indexserier. Under prisregleringsperioderna fram t.o.m. 1990 utgjorde detta indexsystem ett viktigt underlag vid prisöverläggningarna. Förutom *A- och PM-index* (Avräkningsprisindex och Produktionsmedelsprisindex) ingår i detta system *PPI-J* (Producentprisindex för jordbruksreglerade produkter) och *KPI-J* (Konsumentprisindex för jordbruksreglerade produkter). Tidigare har även *PR-index* (Primärförädlingsprisindex, tidigare benämnt Prisregleringsprisindex) ingått. A- och PM-index är numera anpassat till motsvarande indexserier Input Price Index och Output Price Index vid EUs statistikmyndighet Eurostat.

Det övergripande syftet med indexserierna inom jordbruks- och livsmedelsområdet är att kunna följa den genomsnittliga prisutvecklingen, dels för jordbruks- och livsmedelsprodukter från jordbrukarledet fram till konsumentledet, dels för jordbrukets produktionsmedel.

Serier över prisindex och priser används för jämförelser av prisutvecklingen och prisnivån inom jordbruksområdet mellan EU-länder och för uppföljning av jordbrukspolitiska frågor samt till kalkyler, prognoser och utredningar.

A- och PM-index samt vissa avräkningspriser på jordbruksprodukter översänds kvartals- eller årsvis till EUs statistikmyndighet Eurostat och publiceras därefter i Eurostats publikation "Agricultural Statistics, Quarterly bulletin" (ISSN 1607-2307) samt i Eurostats statistikdatabas NewCronos.

Detta omfattar statistiken

Definitioner och förklaringar

I tabellavsnittet presenteras följande fyra indexserier, vilka avses visa prisutvecklingen inom jordbrukssektorn för produkter och produktionsmedel och för jordbruksprodukter i senare produktions- och handelsled.

1. *Produktionsmedelsprisindex (PM-index)* avser att visa prisutvecklingen på de produktionsmedel som används i jordbruket. Denna indexserie är jämförbar med det Input Price Index inom EU, som publiceras för alla EU-länder.
2. *Avräkningsprisindex (A-index)* avser att visa utvecklingen av avräkningspriser för jordbruksprodukter. A-index är en prisindexserie, varför det inte ingår för producenterna inkomsthöjande ersättningar, såsom direktbidrag i form av arealersättningar eller djurbidrag. Denna indexserie är jämförbar med det Output Price Index inom EU, som publiceras för alla EU-länder.
3. *Producentprisindex för livsmedelsindustrin, jordbruksreglerade livsmedel (PPI-J)*, avser att visa prisutvecklingen på de livsmedel som lämnar livsmedelsindustrin och avser jordbruksprodukter, vilka ingick i den tidigare svenska jordbruksprisregleringen. Detta innebär t.ex. att prisutvecklingen för trädgårdprodukter inte ingår i denna prisserie.
4. *Konsumentprisindex för jordbruksreglerade livsmedel (KPI-J)* avser att visa prisutvecklingen på priser till konsument för samma produkter som PPI-J. Liksom för PPI-J ingår inte här prisutvecklingen för trädgårdprodukter.

Årsindex för enskilda produkter i A-index beräknas som ovägda eller vägda aritmetiska medelvärden av månadsindextal. För övriga indexserier beräknas

årsindex för samtliga poster som ovägda medeltal av månadsindextalerna. Årsindex för A-index totalt beräknas från årsindex för de enskilda produkterna.

Avräkningspriserna för vegetabilieprodukter och för djur i tabellerna 8-10 avser vara av viss kvalitet för respektive produktslag medan avräkningspriserna i tabell 11 avser faktiska genomsnittspriser för alla kvaliteter inom respektive djurslag.

Så görs statistiken

Urval och uppgiftsinsamling

Prisuppgifter samlas in månadsvis via postenkät från ett stort antal uppgiftslämnare. Uppgiftslämnarna är vanligen olika för olika produkter och väljs ut på ett sådant sätt att få uppgiftslämnare skall täcka en stor del av marknaden.

Statistikens tillförlitlighet

På grund av de metoder som används vid urval av företag och representantvaror är det inte möjligt att ange statistiska osäkerhetsmarginaler för de beräknade indextalerna. De viktigaste felkällorna är urvalsfel, täckningsfel, mätfel och bortfallsfel. Det subjektiva urvalet av uppgiftslämnare och representantvaror torde tillsammans med själva prismätningen ge det största bidraget till osäkerheten.

Både urvalet av uppgiftslämnare och av representantvaror görs subjektivt efter kriteriet att en stor del av resp. marknad ska täckas med relativt få prisuppgifter. Uppgiftslämnare blir därför vanligen de större företagen på marknaden eller branschorganisationer och de s.k. representantvarorna utgörs av de vanligast förekommande varorna och tjänsterna.

Priset ska avse av jordbruksföretagen faktiskt erhållna eller utbetalda priser, men i vissa fall anger uppgiftslämnarna listpriser. Eventuella rabatter ska då vara frändragna men är det inte alltid. Vidare ska priset i princip avse samma vara över tiden och inte inkludera kvalitetsförändringar. Om kvaliteten på en representantvara ändras, används olika metoder för att korrigera det erhållna priset i samband med indexberäkningen beroende på vilken information som föreligger.

På grund av att priserna kan variera ganska kraftigt med säsongen för trädgårdsprodukter, används för denna delserie i A-index den s.k. korgmetoden. Denna innebär att priser endast ingår i indexberäkningen de månader då resp. produkt finns på marknaden. För denna produktgrupp baseras därför vanligen index på priser från olika produkter under på varandra följande månader. Indexjämförelser bör därför inte göras för närliggande perioder. Denna beräkningsmetod har föreslagits av EU:s statistikmyndighet Eurostat att användas i samtliga medlemsländer.

Bortfallet är litet. Vid bortfall någon månad används vanligen prisutvecklingen hos andra företag och/eller liknande produkter, vilka revideras då prisuppgiften senare erhålls. Denna felkälla torde ge ett obetydligt bidrag till osäkerheten.

Bra att veta

Vid jämförelser mellan prisutvecklingen på jordbruks- och livsmedelsprodukter enligt de olika indexserierna bör hänsyn tas till bl.a. följande:

- I A-index ingår endast inhemskt producerade råvaror medan i PPI-J och KPI-J även ingår importerade råvaror eller livsmedel.
- I A-index ingår trädgårdsprodukter, vilka inte ingår i PPI-J och KPI-J.

- I PPI-J och KPI-J ingår inte försäljning till storhushåll.
- Varuurlagen i PPI-J och KPI-J är ej samordnade och kampanjbidrag som ger lägre konsumentpriser påverkar KPI-J men inte PPI-J.
- Förändringar av momsen påverkar KPI-J men inte de båda övriga indexserierna.
- I A-index ändras vikter var femte år medan de i KPI-J och PPI-J ändras varje år.

Annan statistik

Fullständiga indexserier med nuvarande liksom tidigare basår publiceras i Jordbruksverkets statistikdatabas som du hittar på www.jordbruksverket.se under ämnesområdet Statistik. Även längre prisserier återfinns i statistikdatabasen.

I publikationen JO 46 SM publiceras med jämna mellanrum längre prisindexserier. Den senaste; Prisindex på jordbruks- och livsmedelsområdet 1966/67 – 2003, publicerades år 2004.

För internationella jämförelser rekommenderas i första hand EU:s statistikorgan Eurostats webbsida.

Elektronisk publicering

Detta Statistiska meddelande finns kostnadsfritt åtkomligt på Jordbruksverkets webbplats <http://www.jordbruksverket.se> under Statistik samt på SCB:s webbplats <http://www.scb.se> under Jord- och skogsbruk, fiske.

Mer information om statistiken och dess kvalitet ges i en särskild [Beskrivning av statistiken](#).

In English

Summary

Price Indices and Prices in the Food Sector – Annual and Monthly Statistics – 2011:03

If you would like to download the publication in PDF format, then please click on the link “Första sidan – I korta drag” above, then click on the link “Hela publikationen (PDF)”.

Agricultural Input Price Index has increased by 7.7 % between March 2010 and March 2011. Prices for Goods and services currently consumed in agriculture have increased by 9.6 % while prices for Goods and services contributing to agricultural investments have increased by 0.5 %. Prices for Fertilisers and soil improvers have increased by 18.7 % and Animal feeding stuffs have increased by 18.4 %.

Output Price Index has increased by 16.3 % between March 2010 and March 2011. The Index for Crop output have increased by 29.7 % and the index for Animal output has increased by 7.8 %. Higher prices for Cereals is the main reason for the increase for crops. Higher prices for Milk is the main reason to the increase for Animal output.

“Price Index for the Food Industry, food from price regulated agricultural products” (PPI-J) increased by 6.4 % between March 2010 and March 2011. Crop products have increased by 11.6 % in average and Animal products have increased by 3.9 %.

“Consumer Price Index, food from price regulated agricultural products” (CPI-J) has increased by 2.6 % between March 2010 and March 2011. Total Consumer Price Index (CPI) has increased by 2.9 % during the same period.

List of tables

Explanation of symbols	5
1. Price Indices in the Food Sector	5
2. Agricultural Input Price Index	6
3. Agricultural Output Price Index	7
4. Price Index for the Food Industry, food from price regulated agricultural products	8
5. Consumer Price Index, food from price regulated agricultural products	9
6. Agricultural Input Price Index for the EU market	10
7. Agricultural Output Price Index for the EU market	11
8a. Agricultural Absolute Prices, Crop products (SEK per 100 kg)	12
8b. Agricultural Absolute Prices, Crop products (SEK per 100 kg)	13
9. Agricultural Absolute Prices, Animals (SEK per 100 kg)	14
10. Agricultural Absolute Prices, Animal Products (SEK per 100 kg)	15
11. Average producer prices for slaughtered livestock (SEK per 100 kg)	16