

Skörd av spannmål, trindsäd och oljeväxter 2007

Preliminära uppgifter för riket

Production of cereal crops, dried pulses and oilseed crops in 2007

Preliminary data for the whole country

I korta drag

Större spannmålsskörd än förra året

Den totala skörden av spannmål beräknas uppgå till 5,05 miljoner ton under 2007. Den är i nivå med genomsnittet för de fem senaste åren och 22 procent större än 2006 års mycket låga spannmålsskörd. Alla spannmålsgrödorna har i år gett högre skörd per hektar än 2006 då skördenivåerna var ovanligt låga. De stora grödorna höstvetete, råg, vårkorn och havre har även gett högre skörd per hektar än motsvarande genomsnitt för de fem senaste åren. Lokalt har det dock varit problem med för mycket regn och översvämningar som medfört att grödorna förstörts.

Odlingen av spannmål har under senare år visat en nedåtgående trend, men arealen ökade i år med två procent jämfört med 2006.

Skörden av raps och rybs i nivå med förra årets skörd

Totalskörden av raps och rybs beräknas till drygt 219 000 ton, vilket är i nivå med förra årets skörd och en ökning med 17 procent jämfört med femårsgenomsnittet. Ökningen beror på att odlingen av höstraps har ökat under de senaste åren.

Skörden av trindsäd fortsätter att minska

Totalskörden av ärter beräknas preliminärt till cirka 38 000 ton. Det är 26 procent mindre än 2006 och beror på att odlingen av ärter minskat med drygt 30 procent. Det är nu tredje året i rad som ärtodlingen minskar. Totalskörden av åkerbönor beräknas till cirka 11 000 ton.

Tidig sådd och tidig skörd

Vårsådden kunde genomföras ovanligt tidigt. Grödorna hämmades en del under den torra försommaren men utvecklades sedan väl i det svala och regniga juli-vädret. På vissa håll orsakade dock alltför stora regnmängder problem med



Gerda Ländell, SCB, tfn 019-17 68 07, gerda.landell@scb.se
Olle Funcke, SCB, tfn 019-17 60 51, olle.funcke@scb.se

Statistiken har producerats av SCB på uppdrag av Jordbruksverket, som ansvarar för officiell statistik inom området.

ISSN 1404-5834 Serie JO – Jordbruk, skogsbruk och fiske. Utgivet den 15 november 2007.

URN:NBN:SE:SCB-2007-JO19SM0701_pdf

Tidigare publicering: Se avsnittet Fakta om statistiken.

Utgivare av Statistiska meddelanden är Kjell Jansson, SCB.

översvämningar och liggsäd. Tröskningen kom igång tidigt och kunde oftast utföras under gynnsam väderlek.

Innehåll

Statistiken med kommentarer	4
Tabeller	8
Teckenförklaring	8
1. Höstvete. Skörd 2007. Preliminära uppgifter	9
2. Vårvete. Skörd 2007. Preliminära uppgifter	9
3. Höstråg. Skörd 2007. Preliminära uppgifter	9
4. Höstkorn. Skörd 2007. Preliminära uppgifter	10
5. Vårkorn. Skörd 2007. Preliminära uppgifter	10
6. Havre. Skörd 2007. Preliminära uppgifter	10
7. Rågvete. Skörd 2007. Preliminära uppgifter	11
8. Blandsäd. Skörd 2007. Preliminära uppgifter	11
9. Ärtor. Skörd 2007. Preliminära uppgifter	11
10. Åkerbönor. Skörd 2007. Preliminära uppgifter	12
11. Höstraps. Skörd 2007. Preliminära uppgifter	12
12. Vårrops. Skörd 2007. Preliminära uppgifter	12
13. Höstrybs. Skörd 2007. Preliminära uppgifter	13
14. Vårrys. Skörd 2007. Preliminära uppgifter	13
15. Oljelin. Skörd 2007. Preliminära uppgifter	13
Fakta om statistiken	14
Detta omfattar statistiken	14
Definitioner och förklaringar	14
Så görs statistiken	14
Statistikens tillförlitlighet	15
Bra att veta	16
Annan statistik	16
Elektronisk publicering	16
In English	17
Summary	17
List of tables	17
List of terms	18

Statistiken med kommentarer

I detta statistiska meddelande redovisas preliminära uppgifter på riksnivå om 2007 års skörd av spannmål, trindsäd och oljeväxter. Resultaten baseras på en rikstäckande undersökning där cirka 1 000 lantbrukare tillfrågats om skördeutfallet. Preliminära uppgifter för län och produktionsområden kommer att publiceras i mitten av december. Resultaten baseras då på uppgifter från drygt 4 000 lantbrukare. Definitiva resultat för 2007 kommer att redovisas under våren 2008. Skördestatistiken baseras normalt på underlag från alla odlingsformer som förekommer i landet. Under våren 2008 redovisas också skörderesultat för ekologisk respektive konventionell odling.

Spannmålskvantiteterna redovisas numera vid 14 procents vattenhalt

Från och med 2004 har standardvattenhalten för redovisning av skördeuppgifter för spannmål ändrats från 15 procent till 14 procent. Det var ett önskemål från flera av statistikanvändarna.

Hög skörd per hektar av råg, vårkorn och havre

För alla spannmålsgrödorna är årets hektarskördar högre än förra året, då skördenivåerna var ovanligt låga. Havre och vårkorn har även gett betydligt högre avkastning än motsvarande femårsgenomsnitt och normskördar. Höstråg och havre ser preliminärt ut att ha gett de högsta hektarskördarna som har redovisats i skördestatistiken.

Hektarskördarna jämfört med genomsnittet för de fem senaste åren och normskördarna

I tablå 1 redovisas preliminära hektarskördar för 2007, samt femårsgenomsnitt och normskörd för de aktuella grödorna. För flertalet av grödorna är normskördarna beräknade utifrån en tidsserie av tidigare års hektarskördar och en trendfaktor. För höstkorn, rågvete, blandsäd, ärter och oljelin är normskörden ett trimmat tioårsmedelvärde (den högsta och den lägsta hektarskörderna i tioårsperioden ingår inte). Se vidare under "Bra att veta". Högt medelfel innebär att uppgiften är osäker.

Tablå 1. Hektarskördar 2007. Preliminära uppgifter för riket

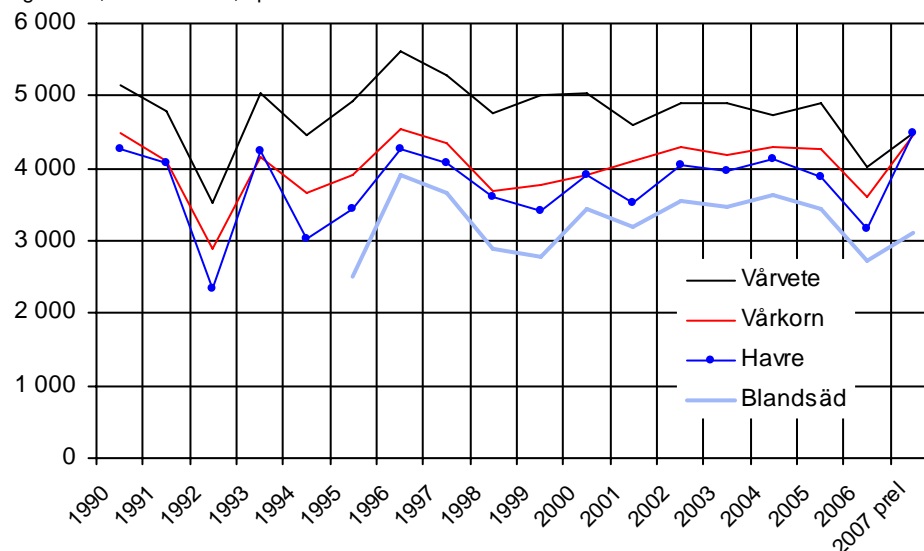
Gröda	Hektarskörd 2007, kg/hektar ¹⁾	Medelfel, procent	Femårsgenomsnitt, kg/hektar ¹⁾	Normskörd, kg/hektar ¹⁾
Höstvete	6 390	1,0	6 090	6 128
Vårvete	4 480	2,9	4 700	5 042
Höstråg	5 790	2,9	5 180	5 561
Höstkorn	5 090	5,1	5 210	5 126
Vårkorn	4 460	1,3	4 130	4 184
Havre	4 500	1,8	3 830	3 869
Rågvete	4 900	2,0	5 070	4 813
Blandsäd	3 160	6,6	3 360	3 303
Ärter	2 840	5,5	3 010	2 900
Åkerbönor	2 060	9,8	-	-
Höstraps	2 960	1,8	3 120	3 147
Vårraps	1 890	2,3	1 970	2 214
Oljelin	1 620	9,2	1 710	1 288

1) Vattenhalt: 14,0 procent för spannmål, 15,0 procent för trindsäd och 9,0 procent för oljeväxter.

Av diagram 1 framgår det att årets hektarskördar för de vårsådda spannmålsgrödorna är högre än vad de var 2006. Särskilt havre visar en hög avkastning jämfört med tidigare år. Vårvete, havre och blandsäd är grödor med hög andel ekologisk odling, vilket under senare år medfört en något lägre genomsnittlig skördenivå.

Diagram 1. Hektarskördar av vårsådda spannmålsgrödor 1990-2007

kg/hektar, vattenhalt 14,0 procent



Totalskördarna jämfört med genomsnitten för de fem senaste åren

I tablå 2 redovisas preliminära totalskördar för de grödor som ingår i undersökningen. Medelfelet är ett mått på de beräknade resultatens osäkerhet – ju högre medelfel desto osäkrare uppgift. Se vidare under ”Statistikens tillförlitlighet”.

I tablå redovisas även den procentuella skillnaden mellan 2007 års totalskördar och motsvarande genomsnitt för de fem senaste åren. Stora procentuella skillnader beror ofta på att den odlade arealen har ökat eller minskat.

Tablå 2. Totalskördar 2007. Preliminära uppgifter för riket

Gröda	Total skörd 2007 ton ¹⁾	Medelfel, procent	Femårsgenomsnitt, ton ¹⁾	Skillnad, procent
Höstvete	2 062 500	1,0	1 952 000	+6
Vårvete	168 100	3,0	242 100	-31
Höstråg	143 000	2,9	120 900	+18
Höstkorn	42 200	5,1	28 600	+48
Vårkorn	1 395 000	1,4	1 507 600	-7
Havre	916 300	2,0	910 500	+1
Rågvete	262 400	2,2	233 500	+12
Blandsäd	63 300	13,3	79 700	-21
Spannmål, totalt	5 052 800	1,0	5 074 900	0
Ärter	37 500	5,8	73 500	-48
Åkerbönor	10 800	10,1	-	-
Höstraps	149 500	1,8	110 200	+36
Vårtraps	62 400	2,3	62 400	0
Raps/rybs, totalt²⁾	219 100	1,7	187 000	+17
Oljelin	7 000	9,2	10 300	-32

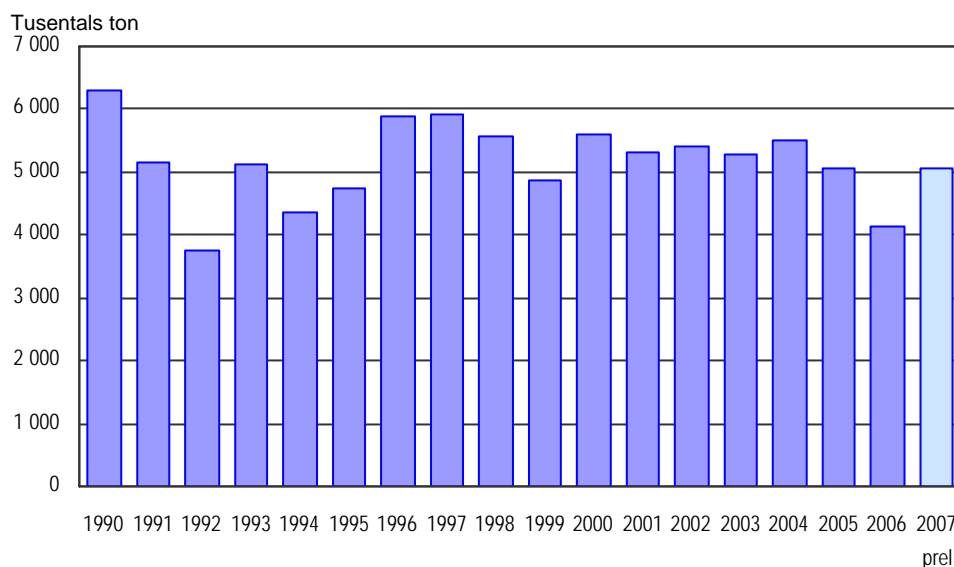
1) Vattenhalt: 14,0 procent för spannmål, 15,0 procent för trindsäd och 9,0 procent för oljevaxter.

2) Innefattar även skörd av höstrybs och vårrybs.

Totalskörden av spannmål större än 2006 års skörd

Totalt för riket beräknas spannmålsskörden preliminärt till 5,05 miljoner ton. Det är 22 procent mer än totalskörden för 2006 och i nivå med genomsnittet för de fem senaste åren. I diagram 2 redovisas hur den totala spannmålsskörden har varierat sedan år 1990.

Diagram 2. Spannmål. Totalskördar 1990-2007



Vattenhalt 14,0 procent.

Spannmålsodlingen har minskat under senare år, framförallt under åren 2005 och 2006. För vårkorn och havre har minskningen av den odlade arealen varit särskilt stor. Under 2007 skedde en återhämtning för den totala spannmålsarealen med två procent. Det är odlingen av höstvetete, höstråg, höstkorn, vårkorn och havre som blivit något större.

Totalskörden av höstvetete beräknas preliminärt till cirka 2,1 miljoner ton, vilket motsvarar 43 procent av den totala spannmålsskörden. Arealen höstvetete ökade med två procent jämfört med 2006 och totalskörden ökade med 15 procent. Skörden per hektar blev 13 procent högre.

Totalskörden av blandsäd beräknas bli cirka 63 000 ton. De redovisade skördeuppgifterna för blandsäd innefattar stråsädesblandningar och stråsåd/baljväxtblandningar. Arealer som skördats som grönfoder har frånräknats.

Ärtskörden minskade med 26 procent

Den totala ärtskörden beräknas bli omkring 38 000 ton enligt denna preliminära beräkning. Det motsvarar en minskning med 26 procent jämfört med 2006. Skörden per hektar beräknas vara 8 procent högre än förra årets hektarskörd och i nivå med femårsgenomsnittet. Odlingen av arter minskade med 32 procent under 2007. Det är nu tredje året i rad som ärtodlingen minskar.

Åkerbönonorna gav en totalskörd på runt 11 000 ton och en hektarskörd som är i nivå med förra årets avkastning. Arealen minskade med 14 procent.

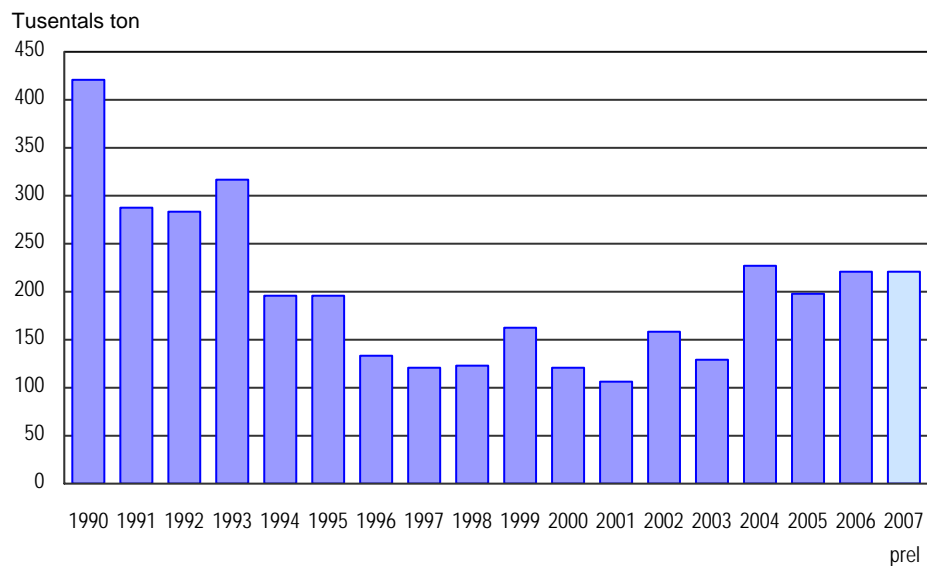
Ökad odling av höstraps

Totalskörden av raps och rybs beräknas preliminärt till 219 100 ton. Det är i nivå med förra årets skörd och 17 procent mer än genomsnittet för de fem senaste åren. Ökningen är en följd av att det odlas mer av framförallt höstraps. Odlingen av höstraps ökade i år med 6 procent jämfört med 2006. Ökningen var ännu större mellan 2005 och 2006. Efter en svacka under slutet av 1990-talet och början av 2000-talet har odlingen av höstraps och vårraps under senare år visat en uppåtgående trend.

Hektarskörden av höstraps var något lägre än föregående års hektarskörd medan skördeutbytet för vårraps tvärtom var något högre. I diagram 3 redovisas hur

den totala raps- och rybsskörden har varierat sedan år 1990. 2004 var ett år med mycket höga skördar per hektar av raps och rybs.

Diagram 3. Raps och rybs. Totalskördar 1990-2007



Vattenhalt 9,0 procent.

Totalskörden av oljelin minskade

Den totala skörden av oljelin beräknas till 7 000 ton. Avkastningen per hektar var något högre än ifjol, men eftersom den odlade arealen halverades blev totalskörden i år drygt 40 procent lägre än 2006.

Tidig sådd och tidig skörd

En mild och torr vårvinter gjorde att vårbruket startade tidigt. Grödorna hämmades en del under den torra försommaren, men utvecklades sedan väl i det svala och regniga julivädret. På vissa håll orsakade dock alltför stora regnmängder problem med översvämningar och liggsäd. Tröskningen kom igång tidigt och kunde oftast genomföras under gynnsam väderlek.

Kommentarer till tabellerna

Dessa preliminära resultat redovisas endast på riksnivå. I tabellerna redovisas antal företag som varit underlag för beräkningarna, bärgad skörd per hektar, medelfel för hektarskörd, grödareal, total skörd samt medelfel för den totala skörden. För jämförelse med tidigare år redovisas definitiva resultat för de närmast föregående åren. Förekomst av obärgade arealer gör att hektarskörd och totalskörd blir lägre för den aktuella grödan.

Medelfelet är ett mått på den beräknade skördens osäkerhet. Ju högre medelfelet är desto mer osäker är den aktuella uppgiften. Denna preliminära beräkning för år 2007 baseras på ett mindre antal jordbruksföretag än de slutliga resultaten för åren 2002-2006. Som en följd är medelfelen för de preliminära uppgifterna avseende 2007 ofta högre än medelfelen för motsvarande uppgifter gällande 2002-2006. Se vidare under rubriken "Statistikens tillförlitlighet".

För att undvika redovisning av alltför osäkra resultat krävs att redovisad hektarskörd grundar sig på minst 20 företag. Vid färre företag ersätts skördeuppgiften i tabellen med två prickar (...).

Grödarealerna baseras på den preliminära statistiken om jordbruksmarkens användning som publicerades i juni (JO 10 SM 0702) och som grundar sig på uppgifter från Jordbruksverkets administrativa register för arealbaserade stöd. De grödarealer som redovisas i föreliggande statistiska meddelande har dock minskats med arealer skördade som grönfoder. Se vidare under avsnittet "Så görs statistiken".

Tabeller

Teckenförklaring

Explanation of symbols

–	Noll	Zero
0	Mindre än 0,5	Less than 0.5
0,0	Mindre än 0,05	Less than 0.05
..	Uppgift inte tillgänglig eller för osäker för att anges	Data not available
.	Uppgift kan inte förekomma	Not applicable
*	Preliminär uppgift	Provisional figure

1. Höstvetete. Skörd 2007. Preliminära uppgifter**Hektarskörd, areal och totalskörd**

1. Winter wheat. Harvest in 2007. Preliminary data

Yield per hectare, crop area and total production

Riket	Antal företag ¹⁾	Hektar- skörd, kg/ha	Medel- fel, procent	Areal, hektar ³⁾	Total skörd, ton	Medel- fel, procent
2007	544	6 390	1,0	322 880	2 062 500	1,0
2006 ²⁾	2 252	5 660	0,6	317 400	1 795 200	0,6
2005	2 214	6 630	0,6	295 090	1 957 000	0,6
2004	2 390	6 180	0,5	349 700	2 159 400	0,5
2003	2 424	5 560	0,7	363 910	2 025 400	0,7
2002	2 275	6 400	0,5	285 060	1 823 200	0,5

Vattenhalt 14,0 procent.

1) Antal jordbruksföretag som ingår i beräkningarna. Där antalet understiger 20 utelämnas resultaten (...).

2) För åren 2002-2006 redovisas definitiv bärgad skörd.

3) Areal skördad som grönfoder ingår ej.

2. Vårvetete. Skörd 2007. Preliminära uppgifter**Hektarskörd, areal och totalskörd**

2. Spring wheat. Harvest in 2007. Preliminary data

Yield per hectare, crop area and total production

Riket	Antal företag ¹⁾	Hektar- skörd, kg/ha	Medel- fel, procent	Areal, hektar ³⁾	Total skörd, ton	Medel- fel, procent
2007	147	4 480	2,9	37 530	168 100	3,0
2006 ²⁾	754	4 030	0,9	42 750	172 200	1,0
2005	1 054	4 910	0,8	59 030	289 800	0,9
2004	960	4 740	0,9	53 400	252 900	0,9
2003	897	4 900	0,6	47 080	230 800	0,7
2002	1 081	4 900	0,7	54 080	264 900	0,7

Vattenhalt 14,0 procent.

1) Antal jordbruksföretag som ingår i beräkningarna. Där antalet understiger 20 utelämnas resultaten (...).

2) För åren 2002-2006 redovisas definitiv bärgad skörd.

3) Areal skördad som grönfoder ingår ej.

3. Höstråg. Skörd 2007. Preliminära uppgifter**Hektarskörd, areal och totalskörd**

3. Winter rye. Harvest in 2007. Preliminary data

Yield per hectare, crop area and total production

Riket	Antal företag ¹⁾	Hektar- skörd, kg/ha	Medel- fel, procent	Areal, hektar ³⁾	Total skörd, ton	Medel- fel, procent
2007	105	5 790	2,9	24 700	143 000	2,9
2006 ²⁾	439	4 990	1,5	23 140	115 400	1,7
2005	463	5 270	1,5	21 300	112 300	1,6
2004	549	5 510	1,1	24 220	133 400	1,2
2003	610	4 860	1,2	24 030	116 700	1,4
2002	583	5 270	1,1	24 060	126 700	1,3

Vattenhalt 14,0 procent.

1) Antal jordbruksföretag som ingår i beräkningarna. Där antalet understiger 20 utelämnas resultaten (...).

2) För åren 2002-2006 redovisas definitiv bärgad skörd.

3) Areal skördad som grönfoder ingår ej.

4. Höstkorn. Skörd 2007. Preliminära uppgifter Hektarskörd, areal och totalskörd

4. Winter barley. Harvest in 2007. Preliminary data
Yield per hectare, crop area and total production

Riket	Antal företag ¹⁾	Hektar- skörd, kg/ha	Medel- fel, procent	Areal, hektar ³⁾	Total skörd, ton	Medel- fel, procent
2007	38	5 090	5,1	8 300	42 200	5,1
2006 ²⁾	120	4 750	3,6	5 660	26 900	3,6
2005	116	5 800	2,1	5 360	31 000	2,1
2004	107	5 610	2,5	5 260	29 500	2,5
2003	142	4 550	2,7	6 300	28 700	2,7
2002	115	5 330	2,2	5 040	26 900	2,2

Vattenhalt 14,0 procent.

1) Antal jordbruksföretag som ingår i beräkningarna. Där antalet understiger 20 utelämnas resultaten (...).

2) För åren 2002-2006 redovisas definitiv bärgad skörd.

3) Areal skördad som grönfoder ingår ej.

5. Vårkorn. Skörd 2007. Preliminära uppgifter Hektarskörd, areal och totalskörd

5. Spring barley. Harvest in 2007. Preliminary data
Yield per hectare, crop area and total production

Riket	Antal företag ¹⁾	Hektar- skörd, kg/ha	Medel- fel, procent	Areal, hektar ³⁾	Total skörd, ton	Medel- fel, procent
2007	626	4 460	1,3	312 420	1 395 000	1,4
2006 ²⁾	2 638	3 600	0,7	301 270	1 083 700	0,8
2005	2 814	4 260	0,9	366 220	1 561 900	0,9
2004	2 807	4 300	0,7	386 430	1 662 400	0,8
2003	2 747	4 190	0,8	357 770	1 499 700	0,9
2002	2 950	4 290	0,8	403 290	1 730 300	0,9

Vattenhalt 14,0 procent.

1) Antal jordbruksföretag som ingår i beräkningarna. Där antalet understiger 20 utelämnas resultaten (...).

2) För åren 2002-2006 redovisas definitiv bärgad skörd.

3) Areal skördad som grönfoder ingår ej.

6. Havre. Skörd 2007. Preliminära uppgifter Hektarskörd, areal och totalskörd

6. Oats. Harvest in 2007. Preliminary data
Yield per hectare, crop area and total production

Riket	Antal företag ¹⁾	Hektar- skörd, kg/ha	Medel- fel, procent	Areal, hektar ³⁾	Total skörd, ton	Medel- fel, procent
2007	489	4 500	1,8	203 670	916 300	2,0
2006 ²⁾	2 113	3 170	1,2	196 720	624 400	1,3
2005	2 049	3 870	1,4	192 740	746 300	1,5
2004	2 075	4 120	1,4	224 870	925 300	1,5
2003	2 372	3 960	1,2	274 880	1 089 500	1,3
2002	2 412	4 050	1,2	287 680	1 167 000	1,3

Vattenhalt 14,0 procent.

1) Antal jordbruksföretag som ingår i beräkningarna. Där antalet understiger 20 utelämnas resultaten (...).

2) För åren 2002-2006 redovisas definitiv bärgad skörd.

3) Areal skördad som grönfoder ingår ej.

7. Rågvete. Skörd 2007. Preliminära uppgifter**Hektarskörd, areal och totalskörd**

7. Triticale. Harvest in 2007. Preliminary data

Yield per hectare, crop area and total production

Riket	Antal företag ¹⁾	Hektar- skörd, kg/ha	Medel- fel, procent	Areal, hektar ³⁾	Total skörd, ton	Medel- fel, procent
2007	232	4 900	2,0	53 540	262 400	2,2
2006 ²⁾	1 002	4 670	0,9	54 800	255 900	1,0
2005	951	5 420	0,8	50 120	271 500	0,8
2004	973	5 200	0,8	51 920	270 200	0,9
2003	930	4 580	0,9	44 350	202 700	0,9
2002	723	5 480	0,9	30 600	167 400	1,0

Vattenhalt 14,0 procent.

1) Antal jordbruksföretag som ingår i beräkningarna. Där antalet understiger 20 utelämnas resultaten (...).

2) För åren 2002-2006 redovisas definitiv bärgad skörd.

3) Areal skördad som grönfoder ingår ej.

8. Blandsäd. Skörd 2007. Preliminära uppgifter**Hektarskörd, areal och totalskörd**

8. Mixed grain. Harvest in 2007. Preliminary data

Yield per hectare, crop area and total production

Riket	Antal företag ¹⁾	Hektar- skörd, kg/ha	Medel- fel, procent	Areal, hektar ³⁾	Total skörd, ton	Medel- fel, procent
2007	71	3 160	6,6	20 040	63 300	13,3
2006 ²⁾	351	2 720	2,7	20 100	54 700	5,8
2005	385	3 450	2,0	23 420	80 800	4,3
2004	360	3 640	1,8	20 530	74 700	3,2
2003	388	3 470	1,8	27 800	96 500	2,7
2002	420	3 540	1,8	26 010	92 000	3,5

Vattenhalt 14,0 procent.

1) Antal jordbruksföretag som ingår i beräkningarna. Där antalet understiger 20 utelämnas resultaten (...).

2) För åren 2002-2006 redovisas definitiv bärgad skörd.

3) Areal skördad som grönfoder ingår ej.

9. Ärtor. Skörd 2007. Preliminära uppgifter**Hektarskörd, areal och totalskörd**

9. Peas. Harvest in 2007. Preliminary data

Yield per hectare, crop area and total production

Riket	Antal företag ¹⁾	Hektar- skörd, kg/ha	Medel- fel, procent	Areal, hektar ³⁾	Total skörd, ton	Medel- fel, procent
2007	93	2 840	5,5	13 200	37 500	5,8
2006 ²⁾	586	2 630	1,4	19 320	50 800	1,7
2005	758	2 710	1,3	24 160	65 400	1,3
2004	800	3 300	1,1	26 640	88 000	1,2
2003	773	3 270	2,2	24 160	79 100	2,2
2002	934	3 130	1,2	26 990	84 400	1,4

Vattenhalt 15,0 procent.

1) Antal jordbruksföretag som ingår i beräkningarna. Där antalet understiger 20 utelämnas resultaten (...).

2) För åren 2002-2006 redovisas definitiv bärgad skörd.

3) Areal skördad som grönfoder ingår ej.

10. Åkerbönor. Skörd 2007. Preliminära uppgifter**Hektarskörd, areal och totalskörd**

10. Field beans. Harvest in 2007. Preliminary data

Yield per hectare, crop area and total production

Riket	Antal företag ¹⁾	Hektar- skörd, kg/ha	Medel- fel, procent	Areal, hektar ³⁾	Total skörd, ton	Medel- fel, procent
2007	28	2 060	9,8	5 260	10 800	10,1
2006 ²⁾	117	2 130	3,4	6 120	13 000	3,6
2005	146	2 320	3,6	6 430	14 900	4,1
2004	101	2 260	4,0	5 510	12 400	4,0

Vattenhalt 15,0 procent.

1) Antal jordbruksföretag som ingår i beräkningarna. Där antalet understiger 20 utelämnas resultaten (...).

2) För åren 2004-2006 redovisas definitivt bärgad skörd.

3) Areal skördad som grönfoder ingår ej.

11. Höstraps. Skörd 2007. Preliminära uppgifter**Hektarskörd, areal och totalskörd**

11. Winter rape. Harvest in 2007. Preliminary data

Yield per hectare, crop area and total production

Riket	Antal företag ¹⁾	Hektar- skörd, kg/ha	Medel- fel, procent	Areal, hektar	Total skörd, ton	Medel- fel, procent
2007	244	2 960	1,8	50 540	149 500	1,8
2006 ²⁾	942	3 190	0,6	47 630	151 700	0,6
2005	788	3 230	0,7	34 970	113 100	0,7
2004	817	3 430	0,7	37 490	128 600	0,7
2003	562	2 860	0,8	23 350	66 700	0,8
2002	751	2 910	0,8	31 220	90 900	0,8

Vattenhalt 9,0 procent.

1) Antal jordbruksföretag som ingår i beräkningarna. Där antalet understiger 20 utelämnas resultaten (...).

2) För åren 2002-2006 redovisas definitivt bärgad skörd.

12. Vårrops. Skörd 2007. Preliminära uppgifter**Hektarskörd, areal och totalskörd**

12. Spring rape. Harvest in 2007. Preliminary data

Yield per hectare, crop area and total production

Riket	Antal företag ¹⁾	Hektar- skörd, kg/ha	Medel- fel, procent	Areal, hektar ³⁾	Total skörd, ton	Medel- fel, procent
2007	183	1 890	2,3	33 050	62 400	2,3
2006 ²⁾	764	1 700	0,9	34 990	59 700	1,0
2005	913	1 890	1,0	38 510	72 700	1,0
2004	814	2 240	0,6	36 690	82 300	0,6
2003	723	1 920	0,8	26 670	51 100	0,8
2002	630	2 110	0,9	21 900	46 300	0,9

Vattenhalt 9,0 procent.

1) Antal jordbruksföretag som ingår i beräkningarna. Där antalet understiger 20 utelämnas resultaten (...).

2) För åren 2002-2006 redovisas definitivt bärgad skörd.

3) Areal skördad som grönfoder ingår ej.

13. Höstrybs. Skörd 2007. Preliminära uppgifter**Hektarskörd, areal och totalskörd**

13. Winter turnip rape. Harvest in 2007. Preliminary data

Yield per hectare, crop area and total production

Riket	Antal företag ¹⁾	Hektar- skörd, kg/ha	Medel- fel, procent	Areal, hektar ³⁾	Total skörd, ton	Medel- fel, procent
2007	9
2006 ²⁾	34	1 520	5,8	1 130	1 700	5,8
2005	54	1 880	3,9	1 460	2 700	3,9
2004	42	2 230	2,1	1 240	2 800	2,1
2003	28	1 490	5,3	820	1 200	5,3
2002	74	1 760	2,3	1 900	3 300	2,3

Vattenhalt 9,0 procent.

1) Antal jordbruksföretag som ingår i beräkningarna. Där antalet understiger 20 utelämnas resultaten (...).

2) För åren 2002-2006 redovisas definitiv bärgad skörd.

3) Areal skördad som grönfoder ingår ej.

14. Vårtrybs. Skörd 2007. Preliminära uppgifter**Hektarskörd, areal och totalskörd**

14. Spring turnip rape. Harvest in 2007. Preliminary data

Yield per hectare, crop area and total production

Riket	Antal företag ¹⁾	Hektar- skörd, kg/ha	Medel- fel, procent	Areal, hektar ³⁾	Total skörd, ton	Medel- fel, procent
2007	19
2006 ²⁾	190	1 170	3,7	6 210	7 300	3,8
2005	184	1 370	2,6	7 080	9 700	2,6
2004	221	1 660	2,0	8 320	13 800	2,0
2003	242	1 360	1,5	7 730	10 500	1,5
2002	324	1 510	1,5	12 410	18 700	1,5

Vattenhalt 9,0 procent.

1) Antal jordbruksföretag som ingår i beräkningarna. Där antalet understiger 20 utelämnas resultaten (...).

2) För åren 2002-2006 redovisas definitiv bärgad skörd.

3) Areal skördad som grönfoder ingår ej.

15. Oljelin. Skörd 2007. Preliminära uppgifter**Hektarskörd, areal och totalskörd**

15. Oil flax. Harvest in 2007. Preliminary data

Yield per hectare, crop area and total production

Riket	Antal företag ¹⁾	Hektar- skörd, kg/ha	Medel- fel, procent	Areal, hektar ³⁾	Total skörd, ton	Medel- fel, procent
2007	23	1 620	9,2	4 320	7 000	9,2
2006 ²⁾	190	1 370	2,3	8 690	11 900	2,4
2005	236	1 600	2,2	9 850	15 700	2,2
2004	145	2 020	1,5	5 740	11 600	1,5
2003	109	1 850	2,5	3 710	6 900	2,5
2002	88	1 700	3,1	3 080	5 200	3,2

Vattenhalt 9,0 procent.

1) Antal jordbruksföretag som ingår i beräkningarna. Där antalet understiger 20 utelämnas resultaten (...).

2) För åren 2002-2006 redovisas definitiv bärgad skörd.

3) Areal skördad som grönfoder ingår ej.

Fakta om statistiken

Sedan lång tid tillbaka har i Sverige varje år uppskattningar av skördar inom jordbruket redovisats. Skördeuppskattningar enligt den s.k. objektiva metoden infördes i början av 1960-talet, genomfördes av SCB och utformades då främst för skördeskadeskyddets behov av statistik som beräkningsunderlag. Därigenom uppfylldes i huvudsak även andra behov av skördestatistik. Det statliga skördeskadeskyddet upphörde efter 1987 års skörd då ansvaret övertogs av Lantbrukarnas riksförbund (LRF). När även detta skydd avvecklades 1995 åtog sig staten ett övergripande ansvar för skördeskador av naturkatastrofkaraktär.

Under andra hälften av 1990-talet förändrades undersökningsmetoderna och den s.k. objektiva metoden med provtagningar i fält upphörde. För spannmål, trindsäd och oljeväxter baseras skördestatistiken fr.o.m. 1998 på insamling av uppgifter från jordbrukarna.

Denna statistik är delvis EU-reglerad då vissa uppgifter om skördar ska redovisas till EU enligt Rådets förordning (EEG) nr 837/90 av den 26 mars 1990 om medlemsstaternas rapportering om spannmålsproduktion och Rådets förordning (EEG) nr 959/93 av den 5 april 1993 om medlemsstaternas statistiska rapportering om andra grödor än spannmål.

Detta omfattar statistiken

Definitioner och förklaringar

Den population, som den preliminära skördestatistiken ska belysa, utgörs av jordbruksföretag med odling av spannmål, trindsäd eller oljeväxter under 2007.

Skördestatistiken baseras på urvalsundersökningar med jordbruksföretag som undersökningsenheter. Med jordbruksföretag avses en inom jordbruk, husdjurskötsel eller trädgårdsodling bedriven verksamhet under en och samma driftsledning.

För riket totalt redovisas i detta statistiska meddelande följande huvudvariabler:

- Odlad areal (hektar)
- Totalskörd (ton)
- Hektarskörd (kg/ha)

När hektarskörden beräknas ingår eventuell obärgad areal i skattningen. Stora obärgade arealer sänker därmed den skattade hektarskörden. Ingen redovisning av hektarskörd för skördad areal görs.

Uppgifter redovisas för grödorna höstvetete, vårvete, råg, vårkorn, havre, rågvete, blandsäd till mognad, ärter till mognad, åkerbönor till mognad, höstraps, vårtraps och oljelin.

I grödgruppen trindsäd ingår ärter och åkerbönor för skörd av mogen gröda. Med trindsäd menas baljväxter som odlas för frönas skull till mogen skörd. Med ärter avses kokärter och foderärter (ej konservärter). Med blandsäd avses stråsådesblandningar och stråsåd/baljväxtblandningar för skörd av mogen gröda. Med grönfoder avses skörd av hela växten som grovfoder.

Så görs statistiken

Som urvalsram används Jordbruksverkets administrativa register för arealbaseade stöd. Urvalet drogs bland de jordbruksföretag som år 2007 brukade mer än 5 hektar åker. Här ingår både ekologiskt och konventionellt odlade arealer.

Datainsamlingen sker genom att jordbrukarna lämnar sina skördeuppgifter på en särskild internetsida eller genom telefonintervjuer utförda av SCB:s intervjuare. Efter avslutad skörd får uttagna jordbruksföretag ett brev med ett personligt lösenord till en egen internetsida. Jordbrukare som inte svarar via internet kontaktas per telefon.

Från varje jordbruksföretag samlas information in om total bärgad kvantitet av varje gröda och dess vattenhalt. För spannmål omräknas de uppgivna kvantiteterna till 14,0 procents vattenhalt. För trindsäd görs omräkning till 15 procents vattenhalt och för oljeväxter till 9,0 procent.

Med ledning av varje företags redovisade grödarealer beräknas företagets hektarskörd för varje gröda. Arealuppgifterna är i regel desamma som lantbrukaren lämnat i sin ansökan om arealersättning tidigare under året. På basis av skattade hektarskördar per redovisningsområde och aktuella grödarealer beräknas totala skördar. Vid den preliminära beräkningen av totalskördar används preliminära grödarealer från det statistiska meddelandet om jordbruksmarkens användning 2007, vilket baseras på stödansökningar. De grödarealer som redovisas i föreliggande statistiska meddelande har dock minskats med arealer skördade som grönfoder.

Statistikens tillförlitlighet

I dessa undersökningar kan det förekomma urvalsfel, bortfallsfel, täckningsfel, mätfel och bearbetningsfel. Av dessa fel torde i första hand urvalsfelen, men till viss del även mätfelen, påverka tillförlitligheten i statistiken. Tillförlitligheten redovisas kvantitativt enbart genom precisionen (relativa medelfelet) i skattningarna, som främst avspeglar urvalsfel och effekten av andra slumpmässiga fel, däremot inte systematiska fel såsom bortfallsfel eller mätfel.

Medelfel

Med hjälp av medelfelet kan ett konfidensintervall beräknas. För t.ex. en skattad hektarskörd på 4 500 kg/ha och ett medelfel på 3,0 procent (dvs. 135 kg/ha) kan man med liten felrisk (5 procent) säga att intervallet $4\,500 \pm 2 \times 135$ (dvs. 4 230 – 4 770 kg/ha) omfattar den verkliga hektarskörden.

Medelfelet för totalskörden kan vara större än medelfelet för hektarskörden. Anledningen är att arealjusteringen för grödor skördade som grönfoder är osäker.

Bortfall

Bortfallet av jordbruksföretag blev 7,3 procent, varav vägrare 3,3 procent. Bortfallet bedöms inte leda till några systematiska fel.

Övertäckning och undertäckning

Mellan tidpunkten för urvalsramens upprättande och undersökningstillfället sker förändringar i företagsbeståndet. Nystartade företag utgör undertäckning och företag som upphört eller inte odlar grödan utgör övertäckning. Från och med 2001 års undersökning används årets aktuella uppgifter om jordbruksföretagens arealer som underlag för urvalet. Detta medför att undertäckningen minskats till en marginell nivå. För den preliminära statistiken på riksnivå var övertäckningen 1,4 procent. Över- och undertäckningen bedöms påverka resultaten i mycket liten utsträckning.

Arealer på jordbruksföretag som inte ansöker om arealbaserade stöd, och därmed inte ingår i undersökningen, bedöms för de aktuella undersökningsgrödor vara av marginell betydelse.

Mätning

Många jordbrukare uppger att det är svårt att bedöma skördens storlek för grödor som används som foder på den egna gården. Även för avsalugrödor kan det

vara svårt för jordbrukaren att lämna säkra uppgifter i de fall grödan ännu inte sålts vid intervjutillfället. Uppgiftslämnarfel och eventuella intervjuareffekter kan inte kvantifieras.

Bearbetning

De inkomna uppgifterna granskas. I samband med detta görs manuella och maskinella kontroller. I vissa fall kan uppgifterna rättas med hjälp av kommentarer som lämnats på blanketterna. I övriga fall tas telefonkontakt med uppgiftslämnarna varvid uppgifterna bekräftas, rättas eller kompletteras. Uppgiftsmaterialet används sedan till de statistiska sammanställningarna. Säkerheten i bearbetningsprocessen bedöms vara god.

Bra att veta

Jämförbarhet

Insamlingsmetoderna för skördestatistiken förändrades under slutet av 1990-talet, varför statistikuppgifterna efter förändringen inte är helt jämförbara med uppgifterna dessförinnan. Jämförbarheten med motsvarande statistik för andra EU-länder bedöms vara god.

Skördestatistik översänds varje år till EU:s statistikkontor Eurostat och publiceras tillsammans med motsvarande statistik för andra EU-länder i Eurostats publikation "Agricultural statistics. Quarterly bulletin" (ISSN 1607-2308) och Eurostats databas NewCronos.

Den definitiva skördestatistiken finns tillgänglig i Sveriges statistiska databaser. Åtkomst sker via SCB:s webbplats www.scb.se och statistikuttag är avgiftsfria.

Annan statistik

Preliminära uppgifter om jordbruksmarkens användning 2007 har redovisats i Statistiska meddelanden JO 10 SM 0702.

Med skördestatistiken för en lång följd av år som underlag beräknar SCB normskördar. Med normskörd menas den skörd som kan förväntas under normala väderbetingelser. Resultaten redovisas i juni varje år i Statistiskt meddelande, senast JO 15 SM 0701. Redovisning sker för skördeområden, län, produktionsområden och riket.

Elektronisk publicering

Detta statistiska meddelande finns kostnadsfritt åtkomligt på Jordbruksverkets webbplats <http://www.sjv.se> under Statistik samt på SCB:s webbplats <http://www.scb.se> under Jord- och skogsbruk, fiske.

Mer information om statistiken och dess kvalitet ges i en särskild [Beskrivning av statistiken](#).

In English

Summary

This report provides preliminary results for the year 2007 on the yield per hectare and total production of cereal crops, dried pulses and oilseed crops. The results are presented for all of Sweden.

Cereals, dried pulses and oilseed crops

Total production of cereal crops for the whole country is estimated at 5.05 million tonnes. This is 22 percent more than 2006 and at the same level as the average for the previous five years.

The total production of winter wheat is estimated at about 2.1 million tonnes. This is equivalent to 43 percent of the total production of cereal crops.

Total production of peas is estimated at about 38 000 tonnes, which is 26 percent less than the previous year. The total production of field beans is estimated at about 11 000 tonnes.

The 2007 harvest of rape and turnip rape is estimated at 219 100 tonnes. This is at the same level as 2006 and 17 percent more than the average for the previous five years. The total production of oil flax is estimated at 7 000 tonnes.

Since 1998, statistics on crop yields for cereals, dried pulses and oilseed crops have been based on an interview survey. Since 2005, the farmers can also use internet as a tool for data delivery to Statistics Sweden.

The sample of the survey of 2007 consists of about 4 377 survey units. The selected farms are a random sample from throughout the country. These preliminary results are based on a sub sample of 1 094 survey units. These units receive priority in the survey and in the subsequent data processing at Statistics Sweden. The survey was carried out in October and November. Information was requested for total farm production in tonnes of these crops and their average moisture content. Yields per hectare at the farm level are calculated by dividing the total production by the crop areas of the farm. The total production was calculated from data on yield per hectare; area statistics were calculated from preliminary data on usage of agricultural land in 2007. These area data are based on figures from the administrative database for agricultural subsidies. Crop areas cut as green fodder have been excluded.

The tables show the number of observations, yield per hectare in kg, total production in metric tonnes and crop areas. Standard errors are given for the yield per hectare and total production.

List of tables

Explanation of symbols	8
1. Winter wheat. Harvest in 2007. Preliminary data	9
2. Spring wheat. Harvest in 2007. Preliminary data	9
3. Winter rye. Harvest in 2007. Preliminary data	9
4. Winter barley. Harvest in 2007. Preliminary data	10
5. Spring barley. Harvest in 2007. Preliminary data	10
6. Oats. Harvest in 2007. Preliminary data	10
7. Triticale. Harvest in 2007. Preliminary data	11
8. Mixed grain. Harvest in 2007. Preliminary data	11

9. Peas. Harvest in 2007. Preliminary data	11
10. Field beans. Harvest in 2007. Preliminary data	12
11. Winter rape. Harvest in 2007. Preliminary data	12
12. Spring rape. Harvest in 2007. Preliminary data	12
13. Winter turnip rape. Harvest in 2007. Preliminary data	13
14. Spring turnip rape. Harvest in 2007. Preliminary data	13
15. Oil flax. Harvest in 2007. Preliminary data	13

List of terms

Areal	Area
Blandsäd	Mixed grain
Grönfoder	Green fodder
Havre	Oats
Hektarskörd	Yield per hectare
Hela riket	The whole country
Höstkorn	Winter barley
Höstraps	Winter rape
Höstrybs	Winter turnip rape
Höstråg	Winter rye
Höstvete	Winter wheat
Län	County
Medelfel	Standard error
Obärgad areal	Area not harvested
Oljelin	Oil flax
Oljeväxter	Oilseed crops
Produktionsområde	Production area
Rågvete	Triticale
Spannmål	Cereals
Standardtal	Standard value
Total skörd	Total production
Trindsäd	Dried pulses
Våraps	Spring rape
Vårrys	Spring turnip rape
Vårvete	Spring wheat
Åkerbönor	Field beans
Ärter	Peas