

## **Skörd av spannmål, trindsäd och oljeväxter 2019**

### **Preliminär statistik för riket**

Production of cereal crops, dried pulses and oilseed crops in 2019  
Preliminary statistics for the whole country

---

## **I korta drag**

### **Spannmålsskörden nästan dubbelt så stor som ifjol**

Totalskörden av spannmål beräknas uppgå till drygt 6,1 miljoner ton under 2019. Den är 88 % större än förra årets spannmålsskörd och 15 % större än genomsnittet för de senaste fem åren. Hektarskördarna av spannmålsgrödorna var på riksnivå mellan 46 och 81 % högre än under torråret 2018, och undantaget blandsäd var de också högre än femårsgenomsnittet och normskördarna. Arealerna med de högvakastande höstsådda grödorna var stora, vilket bidrog till årets stora spannmålsskörd.

### **Raps- och rybsskörden 72 % större än 2018**

Totalskörden av raps och rybs beräknas preliminärt till 374 800 ton, vilket är 72 % mer än ifjol och 21 % mer än femårsgenomsnittet. Ökningen är delvis en följd av ökad areal av den högvakastande höstrapsen. Hektarskörden av höstraps, som är den dominerande grödan, var 57 % högre än fjolårsresultatet, 12 % högre än femårsgenomsnittet och 4 % högre än normskörden.

### **Totalskörden av åkerbönor 60 % över fjolårsnivån**

Den totala skörden av ärter har beräknats till 68 100 ton, vilket är 39 % mer än i fjol och i nivå med femårsgenomsnittet. Totalskörden av åkerbönor blev 60 % större än under 2018, men 32 % mindre än femårsgenomsnittet.

### **Mer normala regnmängder men även torkskador**

Förra årets tidiga skörd ledde till ovanligt stora höstsådda arealer. En del av arealerna utvintrade och fick ersättas av vårsådda grödor. Det har även rapporterats om utvintringsskador som orsak till låga skördenivåer. Torka efter vårsådden och även senare under odlingsäsongen har lokalt minskat skördeutfallet. Men flertalet platser i landet har fått normala regnmängder. I norra Svealand och södra Norrland har ihållande höstregn försenat skörden, och delar av arealerna befaras bli obärgade.



Gerda Ländell, SCB, tfn 010-479 68 07, [gerda.landell@scb.se](mailto:gerda.landell@scb.se)

Statistiken har producerats av SCB på uppdrag av Jordbruksverket, som ansvarar för officiell statistik inom området.

ISSN 1654-4226 Serie JO – Jordbruk, skogsbruk och fiske. Utgivet den 15 november 2019.

URN:NBN:SE:SCB-2019-JO19SM1901\_pdf.

Tidigare publicering: Se avsnittet Fakta om statistiken.

Utgivare av Statistiska meddelanden är Joakim Stymne, SCB.

## Innehåll

<b>Statistiken med kommentarer</b>	<b>4</b>
Hektarskördarna jämfört med genomsnitten för de fem senaste åren och normskördarna	4
Totalskördarna jämfört med genomsnitten för de fem senaste åren	6
Mer än 6,1 miljoner ton spannmål har tröskats i år	6
Större arealer av höstsådda grödor bidrog till ökad totalskörd	6
Höstvete dominerar	7
Totalskörden av ärter blev 39 % större än förra året	7
Totalskörden av åkerbönor blev 60 % större än förra året	7
Stor höstrapsareal bidrog till ökad totalskörd av raps och rybs	8
Odlingsbetingelser	8
Problem med viltskador	9
Kommentarer till tabellerna	9
<b>Tabeller</b>	<b>10</b>
1. Höstvete. Skörd 2019. Preliminär statistik	10
2. Vårvete. Skörd 2019. Preliminär statistik	10
3. Råg. Skörd 2019. Preliminär statistik	10
4. Höstkorn. Skörd 2019. Preliminär statistik	11
5. Vårkorn. Skörd 2019. Preliminär statistik	11
6. Havre. Skörd 2019. Preliminär statistik	11
7. Höstrågvete. Skörd 2019. Preliminär statistik	12
8. Vårrågvete. Skörd 2019. Preliminär statistik	12
9. Blandsäd. Skörd 2019. Preliminär statistik	12
10. Ärtor. Skörd 2019. Preliminär statistik	13
11. Åkerbönor. Skörd 2019. Preliminär statistik	13
12. Höstraps. Skörd 2019. Preliminär statistik	13
13. Vårhaps. Skörd 2019. Preliminär statistik	14
14. Höstrybs. Skörd 2019. Preliminär statistik	14
15. Vårrybs. Skörd 2019. Preliminär statistik	14
16. Oljelin. Skörd 2019. Preliminär statistik	15
<b>Fakta om statistiken</b>	<b>16</b>
<b>Detta omfattar statistiken</b>	<b>16</b>
Definitioner och förklaringar	16
<b>Så görs statistiken</b>	<b>17</b>
<b>Statistikens tillförlitlighet</b>	<b>17</b>
<b>Bra att veta</b>	<b>18</b>
<b>Annan statistik</b>	<b>18</b>
Elektronisk publicering	18
Mer om statistikens framställning och kvalitet	19

<b>In English</b>	<b>20</b>
<b>Summary</b>	<b>20</b>
<b>List of tables</b>	<b>21</b>
<b>List of terms</b>	<b>21</b>

## Statistiken med kommentarer

I detta Statistiska meddelande redovisas preliminära uppgifter på riksnivå om 2019 års skörd av spannmål, trindsäd och oljeväxter. Statistiken baseras på en rikstäckande undersökning där cirka 1 000 lantbrukare tillfrågats om skördeutfallet. Preliminär statistik för län och produktionsområden kommer att publiceras i mitten av december. Resultaten baseras då på uppgifter från drygt 4 000 lantbrukare. Slutliga resultat för 2019 kommer att redovisas under våren 2020. Skördestatistiken baseras normalt på underlag från alla odlingsformer som förekommer i landet. I slutet av juni 2020 redovisas också skörderesultat för ekologisk respektive konventionell odling.

### Hektarskördarna jämfört med genomsnitten för de fem senaste åren och normskördarna

I tablå A redovisas preliminära hektarskördar för 2019, samt femårsgenomsnitt och normskördar för de aktuella grödorna. Det bör noteras att i femårsgenomsnitten är de låga hektarskördarna från torråret 2018 ett av de fem åren. Det kan därför vara mer relevant att jämföra årets hektarskördar med normskördarna, som är beräknade utifrån en längre tidsserie av tidigare års hektarskördar och en trendfaktor. Se vidare under ”Annan statistik”. Åkerbönor har ingått i skördestatistiken sedan år 2004. För åkerbönor saknas därmed den långa tidsserie av hektarskördar som behövs för att beräkna en normskörd. Ju högre medelfelet är, desto mer osäker är den aktuella uppgiften. Se vidare under rubriken ”Information om statistikens kvalitet”.

**Tablå A. Hektarskördar 2019. Preliminära uppgifter för riket**

Gröda	Hektarskörd 2019, kg/hektar <sup>1)</sup>	Medelfel, %	Femårsgenomsnitt, kg/hektar <sup>1)</sup>	Normskörd, kg/hektar <sup>1)</sup>
Höstvete	7 700	0,9	6 730	6 762
Vårvete	4 740	3,3	4 290	4 106
Råg	6 980	2,7	6 020	6 295
Höstkorn	6 600	2,5	5 720	5 962
Vårkorn	5 160	1,5	4 580	4 821
Havre	4 660	2,6	4 060	4 158
Höstrågvete <sup>2)</sup>	6 460	3,0	5 470	5 506
Blandsäd	3 320	5,2	3 240	3 214
Ärter	3 310	3,4	3 260	3 134
Åkerbönor <sup>3)</sup>	3 110	4,7	3 130	3 262
Höstraps	3 670	1,3	3 290	3 537
Vårraps	1 820	9,6	1 880	1 825

1) Vattenhalt: 14,0 % för spannmål, 15,0 % för trindsäd och 9,0 % för oljeväxter.

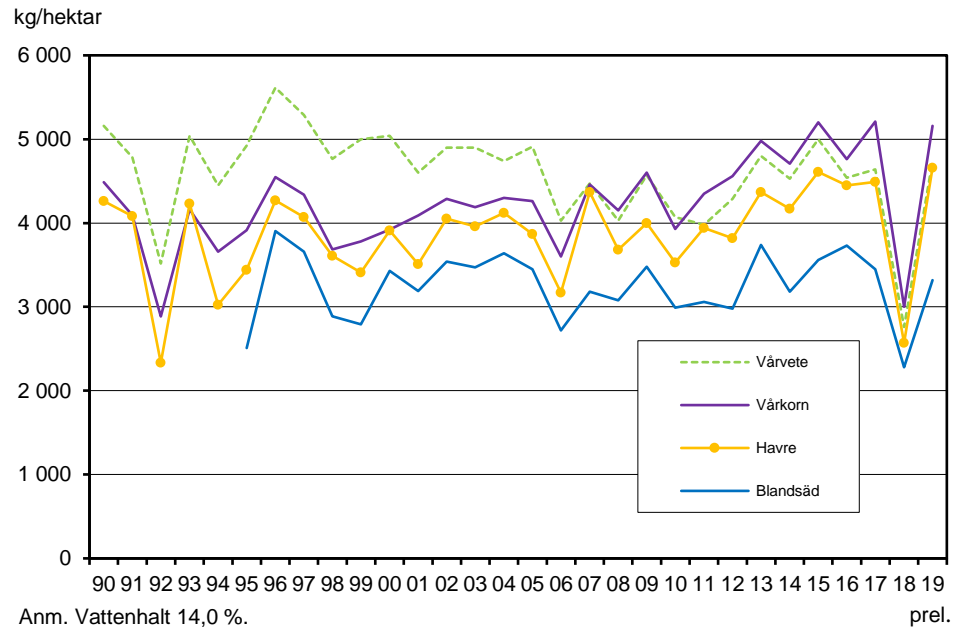
2) Underlaget till femårsgenomsnittet och normskörden avser för åren fram till och med år 2014 höstrågvete inklusive vårrågvete.

3) Istället för normskörd redovisas ett trimmat tioårsmedelvärde.

I figur A redovisas en tidsserie med hektarskördar för de vårsådda spannmålsgrödorna. Jämfört med förra året är årets hektarskördar mellan 46 och 81 % högre. Jämfört med genomsnitten för de fem närmast föregående åren är 2019 års hektarskördar av vårvete, vårkorn och havre mellan 10 % och 15 % högre. För blandsäd är medelfelet högre och hektarskörderna är i samma storleksordning som femårsgenomsnittet. Åren 1992 och 2006 var det liksom under 2018 sommartorka som drog ner skördenivåerna.

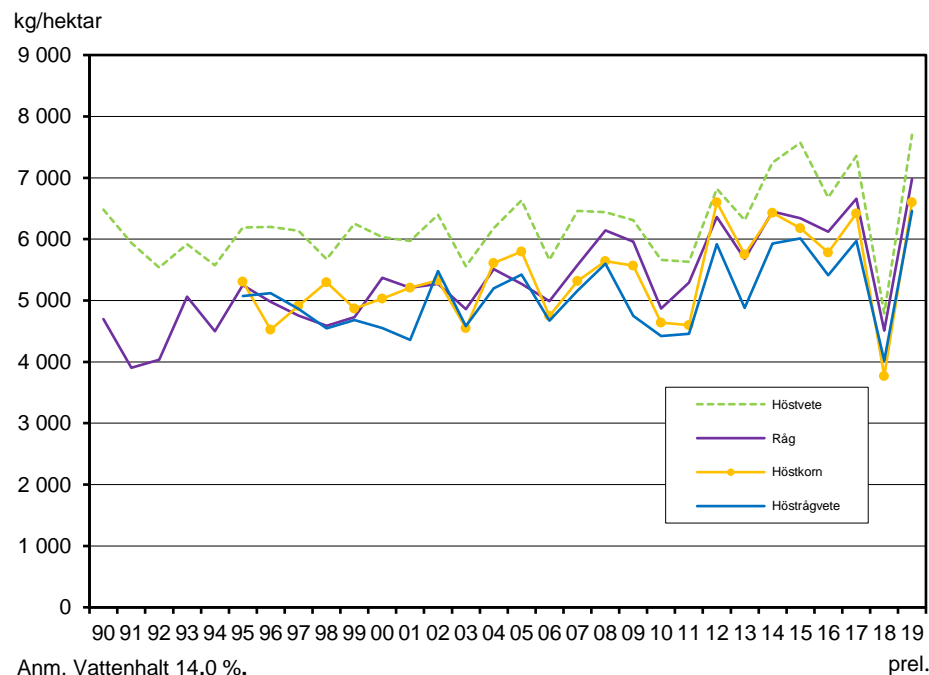
Vårvede, havre och blandsäd är grödor som sedan början av 2000-talet haft en hög andel ekologisk odling, vilket bör beaktas när trenden för de senare åren analyseras för dessa grödor. Jämförelser av skördenivåer för ekologiskt respektive konventionellt odlade arealer redovisas i Statistiska meddelanden benämnda ”Skörd för ekologisk och konventionell odling”.

**Figur A. Hektarskördar av vårsådda spannmålsgrödor 1990–2019**



Av figur B framgår det att hektarskördarna för de höstsådda spannmålsgrödorna också är mycket högre än föregående år. Jämfört med 2018 är de mellan 55 och 75 % högre. Jämfört med femårsgenomsnittet varierar ökningen av årets hektarskördar med mellan 14 % och 18 %. Skördestatistik för höstkorn och höstrågvede finns sedan år 1995. För de mindre frekventa grödorna råg, höstkorn och höstrågvede är denna preliminära statistik osäker.

**Figur B. Hektarskördar av höstsådda spannmålsgrödor 1990–2019**



Höstrågvede avser höstrågvede inklusive vårrågvede under åren 1995–2014 och höstrågvede under åren 2015–2017.

## Totalskördarna jämfört med genomsnittet för de fem senaste åren

I tablå B redovisas preliminära totalskördar för de grödor som ingår i undersökningen. Medelfelet är ett mått på de beräknade resultatens osäkerhet – ju högre medelfel desto osäkrare uppgift. Se vidare under ”Information om statistikens kvalitet”. I tablå redovisas även de procentuella skillnaderna mellan 2019 års totalskördar och motsvarande genomsnitt för de fem senaste åren. De stora procentuella skillnaderna är främst en följd av de låga hektarskördarna under 2018. De mindre skillnaderna ligger vanligen inom felmarginalen.

**Tablå B. Totalskördar 2019. Preliminära uppgifter för riket**

Gröda	Total skörd 2019, ton <sup>1)</sup>	Medelfel, %	Genomsnitt 2014– 2018, ton <sup>1)</sup>	Skillnad <sup>2)</sup> , %
Höstvete	3 250 400	0,9	2 527 500	+29
Vårvete	222 800	3,5	301 900	-26
Råg	229 800	2,7	130 900	+76
Höstkorn	135 800	2,6	94 000	+44
Vårkorn	1 392 000	1,7	1 408 800	-1
Havre	659 700	2,9	644 400	+2
Höstrågvet <sup>3)</sup>	175 500	3,3	164 200	+7
Blandsäd	40 900	12,4	43 900	-7
<b>Spannmål, totalt<sup>4)</sup></b>	<b>6 127 500</b>	<b>1,1</b>	<b>5 330 100</b>	<b>+15</b>
Ärter	68 100	3,4	70 700	-4
Åkerbönor	55 700	4,9	81 700	-32
Höstraps	365 200	1,3	291 600	+26
Vårraps	6 700	9,6	15 400	-56
<b>Raps/rybs, totalt<sup>5)</sup></b>	<b>374 800</b>	<b>1,5</b>	<b>309 600</b>	<b>+21</b>

1) Vattenhalt: 14,0 % för spannmål, 15,0 % för trindsäd och 9,0 % för oljeväxter.

2) Preliminär total skörd minus motsvarande genomsnitt 2014–2018.

3) Femårsgenomsnittet avser höstrågvet inklusive vårrågvet för 2014.

4) Innefattar även skörd av vårrågvet och majs.

5) Innefattar även skörd av höstrybs och vårrybs.

## Mer än 6,1 miljoner ton spannmål har tröskats i år

Totalt för riket beräknas spannmålsskördens preliminärt till drygt 6,1 miljoner ton. Den är 88 % större än förra årets spannmålsskörd och 15 % större än genomsnittet för de senaste fem åren. Årets totala spannmålsskörd är i nivå med de stora spannmålsskördarna som skördades under åren 2015 och 2017. Den här preliminära statistiken är dock något mer osäker än vanligt eftersom SCB ännu inte kunnat få komplett information om skördade arealer från norra Svealand och södra Norrland, där ihållande regn har försenat skörden. Figur C visar hur spannmålsskördarna har varierat sedan år 1990.

## Större arealer av höstsådda grödor bidrog till ökad totalskörd

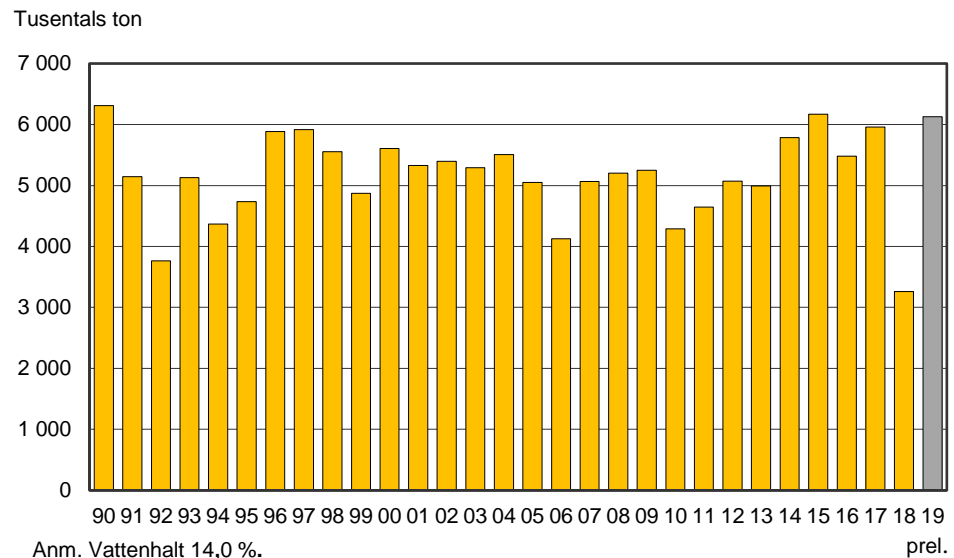
Den totala odlade spannmålsarealen avsedd att tröskas ökade med 6 % jämfört med föregående år, då större arealer än vanligt skördades som ensilage. Fördelningen mellan höstsådda och vårsådda grödor har också ändrats. Det beror på att höstsådden underlättades av tidig skörd och förhållandevis torr väderlek under den tidiga hösten 2018.

Arealen av höstvete, som är den gröda som har högst avkastning per hektar, ökade med 44 % eller drygt 129 000 hektar jämfört med i fjol. Råg är den gröda som bortsett från majs brukar ha näst högst avkastning per hektar. För råg var

arealökningen 68 % eller mer än 13 000 hektar. Höstkorn och höstrågvede ökade med 42 % respektive 70 % eller runt 6 000 hektar respektive 11 000 hektar.

Den sammanlagda arealen av vårvede, vårkorn, havre, vårrågvede och blandsäd minskade tvärtom med omkring 107 000 hektar. Denna omfördelning från vårsådda grödor med lägre avkastningsnivåer till höstsådda och högavkastande grödor höjer den totala spannmålsskörden.

**Figur C. Spannmål. Totalskördar 1990–2019**



### Höstvede dominerar

Mer än hälften av årets spannmålsskörd utgörs av höstvede. Totalskörden av höstvede beräknas till uppemot 3,3 miljoner ton i år. Det är mer än en dubbling jämfört med 2018 och en ökning med 29 % jämfört med femårsgenomsnittet. Höstvedearealen var rekordstor och skörden per hektar skattas på riksnivå preliminärt till 7 700 kilo per hektar, vilket är i nivå med rekordavkastningen från 2015. Jämfört med förra årets låga nivå ökade hektarskörden med 61 %.

### Totalskörden av ärter blev 39 % större än förra året

Den totala skörden av ärter har beräknats till 68 100 ton enligt denna preliminära beräkning. Det motsvarar en ökning med 39 % jämfört med 2018 och är i nivå med femårsgenomsnittet. Årets hektarskörd av ärter är 46 % högre än 2018 och i nivå med femårsgenomsnittet.

### Totalskörden av åkerbönor blev 60 % större än förra året

Åkerbönor är en förhållandevis torkkänslig gröda, och 2018 års hektarskörd blev 63 % lägre än både 2017 års hektarskörd och femårsgenomsnittet. Många lantbrukare meddelade då att åkerbönorna torkade bort helt, så det gick inte ens att skörda ensilage av grödan. 2019 års hektarskörd av åkerbönor är mer än dubbelt så hög som under 2018, men är ändå bara i nivå med femårsgenomsnittet, där den mycket låga hektarskörden från 2018 ingår i beräkningsunderlaget. Både i år och förra året finns rapporter om skador av bönsmyg. Dessutom finns i år en del kommentarer om dålig grobarhet för åkerbönorna, vilket kan härröra från nedsatt kvalitet i utsädet från 2018.

Den totala skörden av åkerbönor har preliminärt beräknats till 55 700 ton, vilket är 60 % mer än motsvarande skörd under 2018, trots att arealen minskade med 32 % eller nästan 8 400 hektar. Jämfört med femårsgenomsnittet minskade totalskörden med 32 %.

## Stor höstrapsareal bidrog till ökad totalskörd av raps och rybs

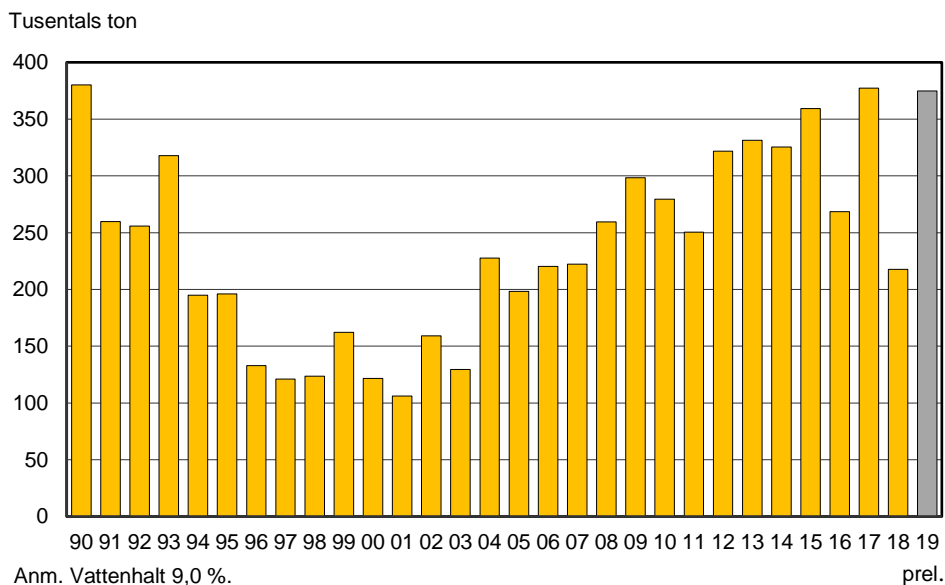
Totalskörden av raps och rybs beräknas preliminärt till 374 800 ton, vilket är 72 % mer än 2018, 21 % mer än femårsgenomsnittet och i nivå med den stora raps- och rybsskörden 2017.

Odlingsarealen av höstraps, som är den i särklass mest högavkastande grödan i denna grödgrupp ökade till 99 650 hektar, vilket är 15 % mer än ifjol och 12 % mer än femårsgenomsnittet. Höstraps är den dominerande grödan i denna grödgrupp.

Hektarskörden av höstraps var 57 % högre än fjolårsresultatet, 12 % högre än femårsgenomsnittet och 4 % högre än normskörden. En del av höstrapsarealen utvintrade och fick ersättas av vårsådda grödor. Det har även rapporterats om utvintringsskador och glesa bestånd som orsaker till låga skördenivåer av höstraps.

I figur D redovisas hur den totala raps- och rybsskörden har varierat sedan år 1990. Totalskörden för 2019 ser ut att vara något lägre än under 2017, men skillnaden ligger inom felmarginalen. Statistiken om totalskördar för åren 1993–1994 är osäker eftersom det är oklart om den är heltäckande.

**Figur D. Raps och rybs. Totalskördar 1990–2019**



## Odlingsbetingelser

Tidig skörd och förhållandevis torrt väder under hösten 2018 gav tidsutrymme och förutsättningar för stora höstsådda arealer. En del lantbrukare har nu under 2019 skrivit kommentarer om att sådd i torr jord ledde till ojämn uppkomst. Även de vårsådda grödorna hämmades av torra efter vårbruket på vissa håll. Den tidiga våren var ovanligt kall och det finns rapporter om frostsador på bland annat höstraps. Merparten av landet fick sedan normala regnmängder under växtodlingssäsongen. Men framförallt längs de sydöstra delarna upp till och med Uppsala län förekommer lokalt torkdrabbade grödor. Exempel på skadegörare som orsakat skördeförsturer under år 2019 är knäpparlarver, bönsmyg, jordloppor, kålmal, kålbladsstekel och rapsbaggar.

Huvuddelen av skördearbetet kunde genomföras i gynnsamt väder. I slutet av september började regnväder dra in och särskilt i Gävleborgs län, men även i andra delar av södra Norrland och i norra Svealand medförde långvariga regnperioder att skörden försenades. Därför är det ännu oklart vilka arealer som kan



komma att bli helt obärgade i dessa regioner. På riksnivå beräknas preliminärt 0,4 % av spannmålsarealen bli obärgad.

### **Problem med viltskador**

Många lantbrukare brukar lämna spontana kommentarer när det varit särskilda omständigheter som påverkat skörderesultatet. Kommentarer om skador orsakade av vildsvin, hjortdjur, tranor och gäss förekommer ofta som en förklaring till låga skördenivåer.

### **Kommentarer till tabellerna**

Dessa preliminära resultat redovisas enbart på riksnivå. I tabellerna redovisas antal företag som varit underlag för beräkningarna, bärgad skörd per hektar, medelfel för hektarskörd, grödareal, total skörd samt medelfel för den totala skörden. För jämförelse med tidigare år redovisas slutliga resultat för de närmast föregående åren. Förekomst av obärgade arealer gör att hektarskörd och totalskörd blir lägre för den aktuella grödan.

Medelfelet är ett mått på den beräknade skördens osäkerhet. Ju högre medelfelet är, desto mer osäker är den aktuella uppgiften. Denna preliminära beräkning för år 2019 baseras på ett mindre antal jordbruksföretag än de slutliga resultaten för åren 2014–2018. Som en följd är medelfelen för de preliminära uppgifterna avseende 2019 ofta högre än medelfelen för motsvarande uppgifter gällande 2014–2018. Se vidare under rubriken ”Information om statistikens kvalitet”.

För att undvika redovisning av alltför osäkra resultat krävs att redovisad hektarskörd grundar sig på uppgifter från minst 20 företag. Vid färre företag ersätts skördeuppgiften i tabellen med två prickar (..).

Vid denna preliminära beräkning av totalskördar används slutliga grödarealer från Jordbruksverkets Statistiska meddelande om Jordbruksmarkens användning 2019 (JO 10 SM 1902). De grödarealer som redovisas i föreliggande Statistiska meddelande har dock minskats med arealer skördade som grönfoder.

## Tabeller

### 1. Höstvetete. Skörd 2019. Preliminär statistik

#### Hektarskörd, areal och totalskörd

1. Winter wheat. Harvest in 2019. Preliminary statistics

Yield per hectare, crop area and total production

Riket	Antal företag <sup>1)</sup>	Hektar- skörd, kg/ha	Medel- fel, %	Areal, hektar <sup>3)</sup>	Total skörd, ton	Medel- fel, %
2019	656	7 700	0,9	421 980	3 250 400	0,9
2018 <sup>2)</sup>	2 275	4 790	0,6	292 530	1 399 900	0,6
2017	2 592	7 360	0,4	407 570	3 000 000	0,4
2016	2 461	6 680	0,4	374 380	2 502 100	0,4
2015	2 435	7 570	0,4	394 450	2 984 800	0,4
2014	2 380	7 250	0,4	379 450	2 750 800	0,4

Anm. Vattenhalt 14,0 %.

1) Antal jordbruksföretag som ingår i beräkningarna. Där antalet understiger 20 utelämnas resultaten (...).

2) För åren 2014–2018 redovisas slutlig statistik.

3) Areal skördad som grönfoder ingår inte.

### 2. Vårvetete. Skörd 2019. Preliminär statistik

#### Hektarskörd, areal och totalskörd

2. Spring wheat. Harvest in 2019. Preliminary statistics

Yield per hectare, crop area and total production

Riket	Antal företag <sup>1)</sup>	Hektar- skörd, kg/ha	Medel- fel, %	Areal, hektar <sup>3)</sup>	Total skörd, ton	Medel- fel, %
2019	221	4 720	3,3	47 170	222 900	3,5
2018 <sup>2)</sup>	1 274	2 760	0,9	79 970	220 400	1,0
2017	1 082	4 640	0,8	64 300	298 600	1,2
2016	1 193	4 540	0,8	74 770	339 500	0,9
2015	1 016	5 000	0,9	63 100	315 600	1,0
2014	1 094	4 530	0,9	74 030	335 600	0,9

Anm. Vattenhalt 14,0 %.

1) Antal jordbruksföretag som ingår i beräkningarna. Där antalet understiger 20 utelämnas resultaten (...).

2) För åren 2014–2018 redovisas slutlig statistik.

3) Areal skördad som grönfoder ingår inte.

### 3. Råg. Skörd 2019. Preliminär statistik

#### Hektarskörd, areal och totalskörd

3. Rye. Harvest in 2019. Preliminary statistics

Yield per hectare, crop area and total production

Riket	Antal företag <sup>1)</sup>	Hektar- skörd, kg/ha	Medel- fel, %	Areal, hektar <sup>3)</sup>	Total skörd, ton	Medel- fel, %
2019	155	6 980	2,7	32 900	229 800	2,7
2018 <sup>2)</sup>	390	4 510	1,6	19 580	88 200	1,6
2017	403	6 660	1,2	21 310	141 800	1,3
2016	335	6 120	1,3	16 600	101 600	1,3
2015	407	6 340	1,2	23 530	149 200	1,2
2014	475	6 450	1,3	26 910	173 600	1,3

Anm. Vattenhalt 14,0 %.

1) Antal jordbruksföretag som ingår i beräkningarna. Där antalet understiger 20 utelämnas resultaten (...).

2) För åren 2014–2018 redovisas slutlig statistik.

3) Areal skördad som grönfoder ingår inte.

**4. Höstkorn. Skörd 2019. Preliminär statistik****Hektarskörd, areal och totalskörd**

## 4. Winter barley. Harvest in 2019. Preliminary statistics

## Yield per hectare, crop area and total production

Riket	Antal företag 1)	Hektar- skörd, kg/ha	Medel- fel, %	Areal, hektar 3)	Total skörd, ton	Medel- fel, %
2019	113	6 600	2,5	20 550	135 600	2,6
2018 <sup>2)</sup>	376	3 770	1,7	14 450	54 500	2,0
2017	452	6 420	1,0	19 180	123 100	1,1
2016	443	5 780	1,0	19 090	110 300	1,0
2015	340	6 180	1,6	15 560	96 100	1,6
2014	288	6 430	1,2	13 350	85 800	1,2

Anm. Vattenhalt 14,0 %.

1) Antal jordbruksföretag som ingår i beräkningarna. Där antalet understiger 20 utelämnas resultaten (...).

2) För åren 2014–2018 redovisas slutlig statistik.

3) Areal skördad som grönfoder ingår inte.

**5. Vårkorn. Skörd 2019. Preliminär statistik****Hektarskörd, areal och totalskörd**

## 5. Spring barley. Harvest in 2019. Preliminary statistics

## Yield per hectare, crop area and total production

Riket	Antal företag 1)	Hektar- skörd, kg/ha	Medel- fel, %	Areal, hektar 3)	Total skörd, ton	Medel- fel, %
2019	663	5 160	1,5	269 740	1 392 000	1,7
2018 <sup>2)</sup>	2 880	3 000	0,7	346 360	1 039 900	0,9
2017	2 727	5 210	0,6	290 100	1 512 100	0,7
2016	2 702	4 760	0,6	299 830	1 427 600	0,7
2015	2 630	5 200	0,6	303 270	1 576 200	0,7
2014	2 637	4 710	0,6	315 740	1 488 400	0,7

Anm. Vattenhalt 14,0 %.

1) Antal jordbruksföretag som ingår i beräkningarna. Där antalet understiger 20 utelämnas resultaten (...).

2) För åren 2014–2018 redovisas slutlig statistik.

3) Areal skördad som grönfoder ingår inte.

**6. Havre. Skörd 2019. Preliminär statistik****Hektarskörd, areal och totalskörd**

## 6. Oats. Harvest in 2019. Preliminary statistics

## Yield per hectare, crop area and total production

Riket	Antal företag 1)	Hektar- skörd, kg/ha	Medel- fel, %	Areal, hektar 3)	Total skörd, ton	Medel- fel, %
2019	421	4 660	2,6	141 500	659 700	2,9
2018 <sup>2)</sup>	1 614	2 570	1,4	141 270	363 500	1,6
2017	1 685	4 490	1,2	150 580	676 400	1,3
2016	1 764	4 450	0,9	173 340	771 500	1,1
2015	1 718	4 610	1,1	161 420	744 700	1,2
2014	1 693	4 170	1,0	159 570	665 900	1,1

Anm. Vattenhalt 14,0 %.

1) Antal jordbruksföretag som ingår i beräkningarna. Där antalet understiger 20 utelämnas resultaten (...).

2) För åren 2014–2018 redovisas slutlig statistik.

3) Areal skördad som grönfoder ingår inte.

**7. Höstrågvede. Skörd 2019. Preliminär statistik****Hektarskörd, areal och totalskörd**

7. Winter triticale. Harvest in 2019. Preliminary statistics

Yield per hectare, crop area and total production

Riket	Antal företag 1)	Hektar- skörd, kg/ha	Medel- fel, %	Areal, hektar 3)	Total skörd, ton	Medel- fel, %
2019	116	6 460	3,0	27 160	175 500	3,3
2018 <sup>2)</sup>	343	4 020	1,9	15 970	64 200	2,0
2017	473	5 970	1,2	25 170	150 300	1,4
2016	534	5 410	1,3	27 500	148 700	1,3
2015	697	6 010	0,9	38 530	231 300	0,9
2014	690	5 930	1,0	38 170	226 400	1,0

Anm. Vattenhalt 14,0 %.

1) Antal jordbruksföretag som ingår i beräkningarna. Där antalet understiger 20 utelämnas resultaten (..).

2) För år 2014 redovisas slutlig statistik för rågvete, som omfattar höstrågvede och vårrågvede. För övriga år redovisas slutlig statistik för höstrågvede.

3) Areal skördad som grönfoder ingår inte.

**8. Vårrågvede. Skörd 2019. Preliminär statistik****Hektarskörd, areal och totalskörd**

8. Spring triticale. Harvest in 2019. Preliminary statistics

Yield per hectare, crop area and total production

Riket	Antal företag 1)	Hektar- skörd, kg/ha	Medel- fel, %	Areal, hektar 3)	Total skörd, ton	Medel- fel, %
2019	6	..	..	..	..	..
2018 <sup>2)</sup>	33	2 430	5,7	1 130	2 700	12,3
2017	46	3 490	7,2	1 780	6 200	8,1
2016	59	3 770	4,3	2 650	10 000	5,5
2015	70	3 640	6,8	3 450	12 500	7,3
2014	..	..	..	..	..	..

Anm. Vattenhalt 14,0 %.

1) Antal jordbruksföretag som ingår i beräkningarna. Där antalet understiger 20 utelämnas resultaten (..).

2) För åren 2015–2018 redovisas slutlig statistik för vårrågvede. För 2014 redovisas slutlig statistik för rågvete, som omfattar höstrågvede och vårrågvede, se tabell 7.

3) Areal skördad som grönfoder ingår inte.

**9. Blandsäd. Skörd 2019. Preliminär statistik****Hektarskörd, areal och totalskörd**

9. Mixed grain. Harvest in 2019. Preliminary statistics

Yield per hectare, crop area and total production

Riket	Antal företag 1)	Hektar- skörd, kg/ha	Medel- fel, %	Areal, hektar 3)	Total skörd, ton	Medel- fel, %
2019	56	3 320	5,2	12 320	40 900	12,4
2018 <sup>2)</sup>	197	2 280	3,4	9 740	22 200	6,6
2017	247	3 450	2,6	11 920	41 100	6,9
2016	279	3 730	2,2	14 810	55 400	5,3
2015	267	3 560	2,5	14 670	52 000	5,5
2014	252	3 180	2,8	15 470	48 900	6,4

Anm. Vattenhalt 14,0 %.

1) Antal jordbruksföretag som ingår i beräkningarna. Där antalet understiger 20 utelämnas resultaten (..).

2) För åren 2014–2018 redovisas slutlig statistik.

3) Areal skördad som grönfoder ingår inte.

**10. Ärtor. Skörd 2019. Preliminär statistik****Hektarskörd, areal och totalskörd**

10. Peas. Harvest in 2019. Preliminary statistics

Yield per hectare, crop area and total production

Riket	Antal företag 1)	Hektar- skörd, kg/ha	Medel- fel, %	Areal, hektar 3)	Total skörd, ton	Medel- fel, %
2019	158	3 310	3,4	20 540	68 100	3,4
2018 <sup>2)</sup>	673	2 260	1,1	21 670	48 900	1,3
2017	746	3 450	1,0	23 860	82 200	1,1
2016	810	3 680	0,9	25 170	92 700	1,0
2015	747	3 710	1,0	22 390	83 100	1,1
2014	461	3 220	1,1	14 450	46 500	1,2

Anm. Vattenhalt 15,0 %.

1) Antal jordbruksföretag som ingår i beräkningarna. Där antalet understiger 20 utelämnas resultaten (...).

2) För åren 2014–2018 redovisas slutlig statistik.

3) Areal skördad som grönfoder ingår inte.

**11. Åkerbönor. Skörd 2019. Preliminär statistik****Hektarskörd, areal och totalskörd**

11. Field beans. Harvest in 2019. Preliminary statistics

Yield per hectare, crop area and total production

Riket	Antal företag 1)	Hektar- skörd, kg/ha	Medel- fel, %	Areal, hektar 3)	Total skörd, ton	Medel- fel, %
2019	120	3 110	4,7	17 900	55 700	4,9
2018 <sup>2)</sup>	506	1 330	2,6	26 290	34 800	3,4
2017	545	3 590	1,7	30 490	109 400	1,8
2016	554	3 520	1,3	29 540	103 900	1,4
2015	455	3 960	1,7	25 010	99 100	1,8
2014	332	3 240	2,0	18 840	61 100	2,2

Anm. Vattenhalt 15,0 %.

1) Antal jordbruksföretag som ingår i beräkningarna. Där antalet understiger 20 utelämnas resultaten (...).

2) För åren 2014–2018 redovisas slutlig statistik.

3) Areal skördad som grönfoder ingår inte.

**12. Höstraps. Skörd 2019. Preliminär statistik****Hektarskörd, areal och totalskörd**

12. Winter rape. Harvest in 2019. Preliminary statistics

Yield per hectare, crop area and total production

Riket	Antal företag 1)	Hektar- skörd, kg/ha	Medel- fel, %	Areal, hektar 3)	Total skörd, ton	Medel- fel, %
2019	395	3 670	1,3	99 650	366 000	1,3
2018 <sup>2)</sup>	1 553	2 340	0,8	86 590	202 700	0,8
2017	1 630	3 430	0,4	105 480	361 300	0,5
2016	1 400	3 000	0,6	83 390	250 200	0,6
2015	1 341	3 940	0,4	88 160	347 300	0,4
2014	1 202	3 730	0,4	79 600	296 600	0,4

Anm. Vattenhalt 9,0 %.

1) Antal jordbruksföretag som ingår i beräkningarna. Där antalet understiger 20 utelämnas resultaten (...).

2) För åren 2014–2018 redovisas slutlig statistik.

3) Areal skördad som grönfoder ingår inte.

**13. Vårrops. Skörd 2019. Preliminär statistik****Hektarskörd, areal och totalskörd**

13. Spring rape. Harvest in 2019. Preliminary statistics

Yield per hectare, crop area and total production

Riket	Antal företag <sup>1)</sup>	Hektar- skörd, kg/ha	Medel- fel, %	Areal, hektar <sup>3)</sup>	Total skörd, ton	Medel- fel, %
2019	28	1 820	9,6	3 700	6 700	9,6
2018 <sup>2)</sup>	237	1 470	2,1	9 000	13 200	2,2
2017	189	1 960	2,0	6 630	13 000	2,0
2016	233	2 090	1,5	7 420	15 500	1,5
2015	145	2 040	2,9	4 500	9 200	2,9
2014	416	1 820	1,4	14 320	26 100	1,4

Anm. Vattenhalt 9,0 %.

1) Antal jordbruksföretag som ingår i beräkningarna. Där antalet understiger 20 utelämnas resultaten (..).

2) För åren 2014–2018 redovisas slutlig statistik.

3) Areal skördad som grönfoder ingår inte.

**14. Höstrybs. Skörd 2019. Preliminär statistik****Hektarskörd, areal och totalskörd**

14. Winter turnip rape. Harvest in 2019. Preliminary statistics

Yield per hectare, crop area and total production

Riket	Antal företag <sup>1)</sup>	Hektar- skörd, kg/ha	Medel- fel, %	Areal, hektar <sup>3)</sup>	Total skörd, ton	Medel- fel, %
2019	6	..	..	..	..	..
2018 <sup>2)</sup>	34	870	9,2	710	600	9,3
2017	38	1 390	7,1	980	1 400	7,1
2016	35	1 520	3,0	970	1 500	3,0
2015	33	1 870	4,0	870	1 600	4,0
2014	28	1 700	2,9	790	1 300	3,0

Anm. Vattenhalt 9,0 %.

1) Antal jordbruksföretag som ingår i beräkningarna. Där antalet understiger 20 utelämnas resultaten (..).

2) För åren 2014–2018 redovisas slutlig statistik.

3) Areal skördad som grönfoder ingår inte.

**15. Vårrys. Skörd 2019. Preliminär statistik****Hektarskörd, areal och totalskörd**

15. Spring turnip rape. Harvest in 2019. Preliminary statistics

Yield per hectare, crop area and total production

Riket	Antal företag <sup>1)</sup>	Hektar- skörd, kg/ha	Medel- fel, %	Areal, hektar <sup>3)</sup>	Total skörd, ton	Medel- fel, %
2019	14	..	..	..	..	..
2018 <sup>2)</sup>	52	1 070	2,7	1 150	1 200	2,9
2017	56	1 420	4,2	1 150	1 600	4,3
2016	41	1 220	4,0	1 090	1 300	4,0
2015	42	1 240	6,1	980	1 200	6,1
2014	44	1 070	5,6	1 280	1 400	5,6

Anm. Vattenhalt 9,0 %.

1) Antal jordbruksföretag som ingår i beräkningarna. Där antalet understiger 20 utelämnas resultaten (..).

2) För åren 2014–2018 redovisas slutlig statistik.

3) Areal skördad som grönfoder ingår inte.

**16. Oljelin. Skörd 2019. Preliminär statistik****Hektarskörd, areal och totalskörd**

16. Oil flax. Harvest in 2019. Preliminary statistics

Yield per hectare, crop area and total production

Riket	Antal företag <sup>1)</sup>	Hektar- skörd, kg/ha	Medel- fel, %	Areal, hektar <sup>3)</sup>	Total skörd, ton	Medel- fel, %
2019	14	..	..	..	..	..
2018 <sup>2)</sup>	105	1 110	3,3	3 600	4 000	3,3
2017	120	1 720	2,7	4 540	7 800	2,6
2016	213	1 990	1,3	8 400	16 800	1,2
2015	187	1 960	1,3	7 100	13 900	1,3
2014	155	1 680	2,2	6 560	11 000	2,2

Anm. Vattenhalt 9,0 %.

1) Antal jordbruksföretag som ingår i beräkningarna. Där antalet understiger 20 utelämnas resultaten (..).

2) För åren 2014–2018 redovisas slutlig statistik.

3) Areal skördad som grönfoder ingår inte.

## Fakta om statistiken

---

Sedan lång tid tillbaka har årliga uppskattningar av skördar inom jordbruket i Sverige redovisats. Skördeuppskattningar enligt den så kallade objektiva metoden infördes i början av 1960-talet, genomfördes av SCB och utformades då främst för skördeskadeskyddets behov av statistik som beräkningsunderlag. Därigenom uppfylldes i huvudsak även andra behov av skördestatistik. Det statliga skördeskadeskyddet upphörde efter 1987 års skörd då ansvaret övertogs av Lantbrukarnas riksförbund (LRF). När även detta skydd avvecklades 1995 åtog sig staten ett övergripande ansvar för skördeskador av naturkatastrofkarakter.

Under andra hälften av 1990-talet förändrades undersökningsmetoderna och den så kallade objektiva metoden med provtagningar i fält upphörde. För spannmål, trindsäd och oljeväxter baseras skördestatistiken från och med 1998 på insamling av uppgifter från jordbrukarna.

Skördestatistiken ingår i Sveriges officiella statistik. Denna statistik är till stor del EU-reglerad, eftersom uppgifter om skördar för olika grödor ska redovisas till EU enligt Europaparlamentets och rådets förordning (EG) nr 543/2009 av den 18 juni 2009 om skördestatistik samt kommissionens delegerade förordning 2015/1557 av den 13 juli 2015 om ändring av Europaparlamentets och rådets förordning (EG) nr 543/2009 om skördestatistik.

### Detta omfattar statistiken

#### Definitioner och förklaringar

Den population, som den preliminära skördestatistiken ska belysa utgörs av jordbruksföretag med odling av spannmål, trindsäd eller oljeväxter under 2019.

Skördestatistiken baseras på urvalsundersökningar med jordbruksföretag som undersökningsenheter. Med jordbruksföretag avses en inom jordbruk, husdjurskötsel eller trädgårdsodling bedriven verksamhet under en och samma driftsledning.

För riket totalt redovisas i detta Statistiska meddelande följande statistiska storheter:

- odlad areal (hektar)
- hektarskörd (kg/ha)
- totalskörd (ton).

När hektarskörden beräknas ingår eventuell obärgad areal i skattningen. Stora obärgade arealer sänker därmed den skattade hektarskörden. Ingen redovisning av hektarskörd per skördad areal görs.

Uppgifter redovisas för kärnskörd av grödorna höstvete (inklusive dinkelvete och andra typer av vete), vårvete (inklusive dinkelvete, durumvete och andra typer av vete), råg (höstråg och marginella kvantiteter av vårråg), höstkorn, vårkorn, havre, höstrågvete och blandsäd. Uppgifter om fröskörd redovisas för ärter, åkerbönor, höstraps och vårraps. Vårrågvete, höstrybs, vårrybs och oljelin har för få observationer för att kunna redovisas. Majs tröskas sent och uppgifter om skörd finns ännu inte tillgängliga från tillräckligt många jordbruksföretag.

I grödgruppen trindsäd ingår ärter och åkerbönor för skörd av mogen gröda. Med trindsäd menas baljväxter som odlas för frönas skull till mogen skörd. Med ärter avses kokärter och foderärter (ej konservärter). Med blandsäd avses stråsådesblandningar och stråsåd/baljväxtblandningar för skörd av mogen gröda. Med grönfoder avses skörd av hela växten som grovfoder.



Grödor som odlats för produktion av energi ingår i de redovisade kvantiteterna.

Undersökningen innefattar inte variabler om grödornas kvalitet, vilken kan variera mellan olika år och påverka skördens användbarhet.

## Så görs statistiken

Som urvalsram används Jordbruksverkets administrativa register för arealbase-  
rade stöd. Urvalet drogs bland de jordbruksföretag som år 2019 brukade mer än  
5,0 hektar åkermark. Här ingår både ekologiskt och konventionellt odlade area-  
ler. För 2019 års undersökning uttogs totalt 4 423 jordbruksföretag. Ett under-  
urval om 1 106 företag togs ut för denna preliminära beräkning på riksnivå.

Datainsamlingen sker genom att jordbrukarna lämnar sina skördeuppgifter på en  
särskild internetsida eller genom telefonintervjuer utförda av SCB:s intervjuare.  
Från varje jordbruksföretag insamlas information om total bärgad kvantitet av  
varje gröda och dess vattenhalt. För spannmål omräknas de tröskade kvantite-  
terna till 14,0 % vattenhalt. För trindsäd görs omräkning till 15,0 % vattenhalt  
och för oljeväxter till 9,0 %.

Med ledning av varje företags redovisade grödarealer beräknas företagets hek-  
tarskörd för varje gröda. Arealuppgifterna är i regel desamma som lantbrukaren  
lämnat i sin ansökan om arealersättning tidigare under året. På basis av skattade  
hektarskördar och aktuella grödarealer beräknas totala skördar. Vid den preli-  
minära beräkningen av totalskördar används slutliga grödarealer från Jord-  
bruksverkets Statistiska meddelande om jordbruksmarkens användning 2019  
(JO 10 SM 1902). De grödarealer som redovisas i föreliggande Statistiska med-  
delande har dock minskats med arealer skördade som grönfoder.

## Statistikens tillförlitlighet

För att belysa den osäkerhet som finns i resultaten på grund av att beräkningar-  
na grundar sig på uppgifter från ett urval av företag redovisas i tabellerna rela-  
tiva medelfel för skattade hektarskördar och totalskördar. I dessa undersökning-  
ar kan det förekomma urvalsfel, bortfallsfel, täckningsfel, mätfel och bearbet-  
ningsfel. Av dessa fel torde i första hand urvalsfelen, men till viss del även mät-  
felen, påverka tillförlitligheten i statistiken. Tillförlitligheten redovisas kvantita-  
tivt enbart genom precisionen (relativa medelfelet) i skattningarna som främst  
avspeglar urvalsfel och andra slumpmässiga fel, däremot inte systematiska fel  
såsom exempelvis systematiska mätfel.

### Medelfel

Med hjälp av medelfelet kan ett konfidensintervall beräknas på följande sätt.  
För en skattad hektarskörd på 4 500 kg/ha och ett medelfel på 3,0 % (det vill  
säga 135 kg/ha) kan man med liten felrisk (5 %) säga att intervallet  $4\ 500 \pm 2 \times$   
135 (det vill säga 4 230 – 4 770 kg/ha) omfattar den verkliga hektarskörd.

Medelfelet för totalskörden kan vara större än medelfelet för hektarskörden.  
Anledningen är att arealjusteringen för grödor skördade som grönfoder är osä-  
ker.

### Bortfall

Bortfallet av jordbruksföretag blev 7,3 %, varav vägrare 2,9 procentenheter.  
Bortfallet bedöms inte leda till några systematiska fel av betydelse.

### Övertäckning och undertäckning

Mellan tidpunkten för urvalsramens upprättande och undersökningstillfället sker  
förändringar i företagsbeståndet. Nystartade företag utgör undertäckning och  
företag som upphört eller inte odlar någon av undersökningsgrödorna utgör  
övertäckning. Från och med 2001 års undersökning används årets aktuella upp-  
gifter om jordbruksföretagens arealer som underlag för urvalet. Detta medför att

undertäckningen minskats till en marginell nivå. För den preliminära statistiken på riksnivå var övertäckningen 4,0 %. Över- och undertäckningen bedöms påverka resultaten i mycket liten utsträckning.

Arealer vid jordbruksföretag som inte ansöker om arealbaserade stöd, och därmed inte ingår i undersökningen, bedöms för de aktuella undersökningsgrödorna vara av marginell betydelse.

### **Mätning**

Många jordbrukare uppger att det är svårt att bedöma skördens storlek för grödor som används som foder på den egna gården. Även för avsalugrödor kan det vara svårt för jordbrukaren att lämna säkra uppgifter i de fall grödan ännu inte sålts vid intervjutillfället. Uppgiftslämnarfel och eventuella intervjuareffekter kan inte kvantifieras.

### **Bearbetning**

De inkomna uppgifterna granskas. I samband med detta görs manuella och maskinella kontroller. I vissa fall kan uppgifterna rättas med hjälp av kommentarer som lämnats på blanketterna. I övriga fall tas telefonkontakt med uppgiftslämnarna varvid uppgifterna bekräftas, rättas eller kompletteras. Uppgiftsmaterialet används sedan till de statistiska sammanställningarna. Vid beräkning av hektarskördar tas hänsyn till obärgade arealer på så sätt att skörden från dessa arealer sätts till noll. Stora obärgade arealer sänker alltså hektarsköörden. Säkerheten i bearbetningsprocessen bedöms vara god.

### **Bra att veta**

Insamlingsmetoderna för skördestatistiken förändrades under slutet av 1990-talet, varför statistikuppgifterna efter förändringen inte är helt jämförbara med uppgifterna dessförinnan.

Jämförbarheten med motsvarande statistik för andra EU-länder bedöms vara god. Skördestatistik översänds varje år till EU:s statistikkontor Eurostat och publiceras tillsammans med motsvarande statistik för andra EU-länder i Eurostats databas (Eurostat Database).

Tidsserier med den slutliga skördestatistiken finns tillgängliga i Jordbruksverkets statistikdatabas ([www.jordbruksverket.se](http://www.jordbruksverket.se)) och i SCB:s statistikdatabas ([www.scb.se](http://www.scb.se)). För en del av grödorna finns tidsserier med skördestatistik från och med år 1913.

### **Annan statistik**

Skördeuppgifter för ekologiskt odlad areal har samlats in sedan år 2003. Resultaten för 2018 har redovisats i Statistiska meddelanden JO 14 SM 1901. Motsvarande resultat för 2019 kommer att redovisas i juni 2020 i Statistiska meddelanden JO 14 SM 2001.

Med skördestatistiken för en lång följd av år som underlag beräknar SCB normskördar. Med normskörd menas den skörd som kan förväntas under normala väderbetingelser. Resultaten redovisas i juni varje år i ett Statistiskt meddelande, senast JO 15 SM 1901. Redovisning sker för skördeområden, län, produktionsområden och riket.

### **Elektronisk publicering**

Detta Statistiska meddelande finns kostnadsfritt åtkomligt på Jordbruksverkets webbplats <http://www.jordbruksverket.se> under Ta del av statistiken samt på SCB:s webbplats <http://www.scb.se> under Jord- och skogsbruk, fiske.

Mer information om statistiken och dess kvalitet ges i en särskild [Kvalitetsdeklaration](#).

**Mer om statistikens framställning och kvalitet**

Mer information om statistikens framställning och kvalitet ges i dokumenten ”Statistikens framställning” respektive ”Kvalitetsdeklaration” (tidigare Beskrivning av statistiken) som finns tillgängliga på SCB:s och Jordbruksverkets webbplatser.

## In English

---

### Summary

*If you would like to download the publication in PDF format, then please click on the link “Första sidan – I korta drag” above, then click on the link “Hela publikationen (PDF)”.*

This report provides preliminary results for the year 2019 on the yield per hectare and total production of cereal crops, dried pulses and oilseed crops. The results are presented for all of Sweden.

#### **Cereals, dried pulses and oilseed crops**

The total harvest of cereal crops for the whole country is estimated to exceed 6.1 million tonnes. This is 88% more than in 2018 and 15% more than the average for the previous five years.

The total production of winter wheat is estimated at nearly 3.3 million tonnes and the total production of spring barley is estimated at 1.4 million tonnes.

The total production of peas is estimated at 68 100 tonnes, which is 39% more than the previous year. The total production of field beans is estimated at 55 700 tonnes, which is 60% more than the previous year.

The 2019 harvest of rape and turnip rape is estimated at 374 800 tonnes. This is 72% more than the previous year.

Since 1998, statistics on crop yields for cereals, dried pulses and oilseed crops have been based on an interview survey. Since 2005, the farmers can also use Internet as a tool for data delivery to Statistics Sweden.

The sample of the survey for 2019 consists of 4 423 survey units. The selected farms are a random sample from the whole country. These preliminary results are based on a sub sample of 1 106 survey units. These units receive priority in the survey and in the subsequent data processing at Statistics Sweden. The survey was carried out in October and November. Information was requested for total farm production in tonnes of these crops and their average moisture content. Yields per hectare at farm level are calculated by dividing the total production by the crop areas of the farm. The total production was calculated from data on yield per hectare and area statistics that were calculated from final data on usage of agricultural land in 2019. These area data are based on figures from the administrative database for agricultural subsidies. Crop areas for plants harvested green have been excluded.

The tables show the number of observations, yield per hectare in kg, total production in metric tonnes and crop areas in hectares. Relative standard errors are given for the yield per hectare and total production.

## List of tables

1. Winter wheat. Harvest in 2019. Preliminary statistics	10
2. Spring wheat. Harvest in 2019. Preliminary statistics	10
3. Rye. Harvest in 2019. Preliminary statistics	10
4. Winter barley. Harvest in 2019. Preliminary statistics	11
5. Spring barley. Harvest in 2019. Preliminary statistics	11
6. Oats. Harvest in 2019. Preliminary statistics	11
7. Winter triticale. Harvest in 2019. Preliminary statistics	12
8. Spring triticale. Harvest in 2019. Preliminary statistics	12
9. Mixed grain. Harvest in 2019. Preliminary statistics	12
10. Peas. Harvest in 2019. Preliminary statistics	13
11. Field beans. Harvest in 2019. Preliminary statistics	13
12. Winter rape. Harvest in 2019. Preliminary statistics	13
13. Spring rape. Harvest in 2019. Preliminary statistics	14
14. Winter turnip rape. Harvest in 2019. Preliminary statistics	14
15. Spring turnip rape. Harvest in 2019. Preliminary statistics	14
16. Oil flax. Harvest in 2019. Preliminary statistics	15

## List of terms

Areal	Area
Blandsäd	Mixed grain
Grönfoder	Plants harvested green
Havre	Oats
Hektarskörd	Yield per hectare
Hela riket	The whole country
Höstkorn	Winter barley
Höstraps	Winter rape
Höstrybs	Winter turnip rape
Höstråg	Winter rye
Höstrågvete	Winter triticale
Höstvete	Winter wheat
Län	County
Medelfel	Standard error
Obärgad areal	Area not harvested
Oljelin	Oil flax
Oljevaxter	Oilseed crops
Produktionsområde	Production area
Råg	Rye
Rågvete	Triticale
Spannmål	Cereals
Total skörd	Total production
Trindsäd	Dried pulses
Vattenhalt	Moisture content
Vårrops	Spring rape
Vårrybs	Spring turnip rape
Vårågvete	Spring triticale
Vårvete	Spring wheat
Åkerbönor	Field beans
Ärter	Peas